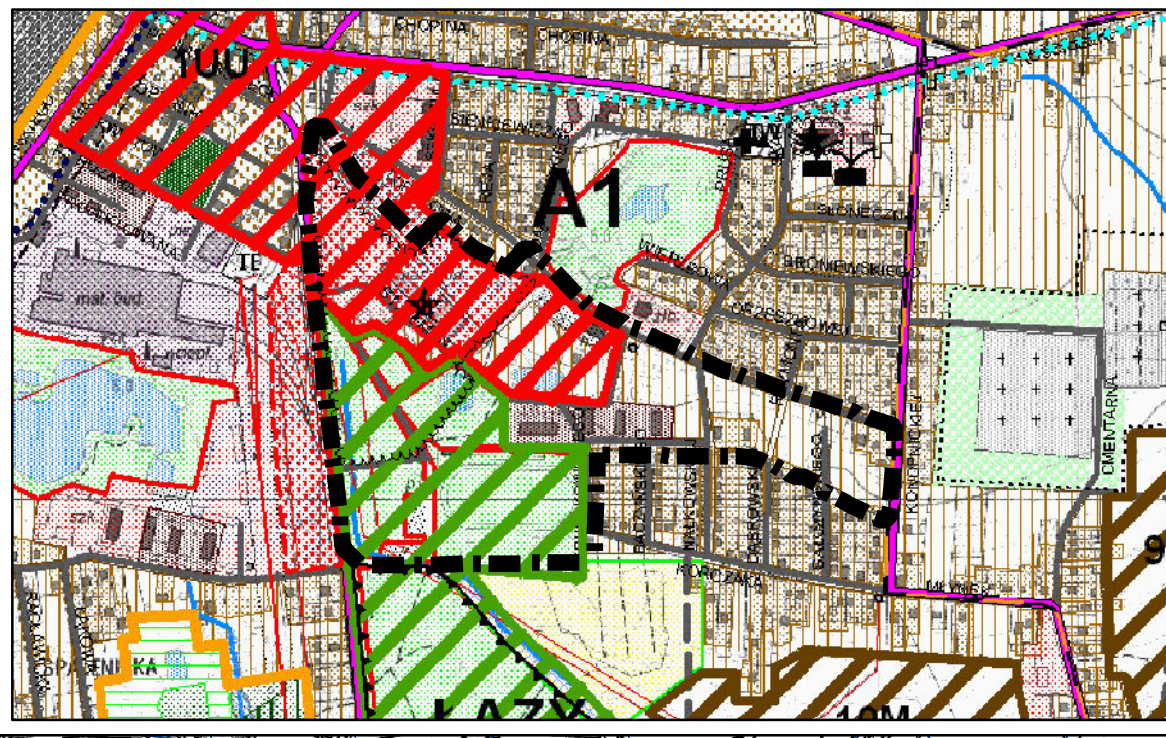




**WYRYS ZE STUDIUM
UWARUNKOWAŃ I KIERUNKÓW ZAGOSPODAROWANIA
PRZESTRZENNEGO MIASTA I GMINY ŁAZY
1:10 000**



**Miejscowy plan zagospodarowania przestrzennego
Miasta i Gminy Łazy, dla terenu położonego
w Łazach - osiedle Stara Cementownia**

Mapa prognozy oddziaływania na środowisko
skala 1:1 000

Oznaczenia prognozy oddziaływania na środowisko

Analiza do prognozy oddziaływania na środowisko została opracowana w oparciu o aktualny stan użytkowania terenu, jego faktyczne pokrycie, jak również o zapisy dla poszczególnych terenów zawarte w obowiązującym miejscowym planie zagospodarowania przestrzennego.

Obszary o funkcjach mogących mieć znaczący wpływ na stan i jakość środowiska realizowane na terenach o powierzchni biologicznie czynnej (według aktualnego użytkowania)

- Tereny o powierzchni biologicznie czynnej, na których wprowadza się funkcję zabudowy mieszkaniowej bądź mieszkaniowo-usługowej kosztem terenów o powierzchni biologicznie czynnej
- Tereny o powierzchni biologicznie czynnej, na których wprowadza się funkcję zabudowy usługowej kosztem terenów o powierzchni biologicznie czynnej
- Tereny o powierzchni biologicznie czynnej, na których wprowadza się funkcję dróg kosztem terenów o powierzchni biologicznie czynnej
- Tereny o powierzchni biologicznie czynnej, na których wprowadza się funkcję zabudowy mieszkaniowej bądź mieszkaniowo-usługowej kosztem terenów zainwestowanych w obowiązującym planie (tereny dróg)
- Tereny o powierzchni biologicznie czynnej, na których wprowadza się funkcję zabudowy usługowej kosztem terenów zainwestowanych w obowiązującym planie (tereny zabudowy mieszkaniowej, mieszkaniowo-usługowej, dróg, parkingów, stacji paliw)
- Tereny o powierzchni biologicznie czynnej, na których wprowadza się funkcję usług sportu i rekreacji kosztem terenów zainwestowanych w obowiązującym planie (tereny zabudowy mieszkaniowej, mieszkaniowo-usługowej, dróg i parkingów)
- Tereny o powierzchni biologicznie czynnej, na których wprowadza się funkcję dróg kosztem terenów zainwestowanych w obowiązującym planie (tereny zabudowy mieszkaniowej, mieszkaniowo-usługowej, dróg i parkingów)
- Tereny o powierzchni biologicznie czynnej, na których wprowadza się funkcję zabudowy usługowo-produkcyjnej kosztem terenów zainwestowanych w obowiązującym planie (tereny zabudowy mieszkaniowej, mieszkaniowo-usługowej, dróg)
- Tereny o powierzchni biologicznie czynnej, na których utrzymuje się funkcję zgodnie z planem obowiązującym (tereny dróg, zabudowy mieszkaniowe, mieszkaniowo-usługowej, usługowej, obsługi komunikacji bądź usług sportu i rekreacji)

Obszary o funkcjach mogących mieć małoznaczny wpływ na stan i jakość środowiska realizowane na terenach o powierzchni biologicznie czynnej (według obowiązującego planu)

- Tereny zabudowy mieszkaniowej bądź mieszkaniowo-usługowej, na których wprowadza się funkcję zabudowy mieszkaniowej bądź mieszkaniowo-usługowej kosztem terenów o powierzchni biologicznie czynnej
- Tereny dróg, na których wprowadza się funkcję zabudowy mieszkaniowej bądź mieszkaniowo-usługowej lub usługowej kosztem terenów o powierzchni biologicznie czynnej
- Tereny dróg, na których wprowadza się funkcję dróg kosztem terenów o powierzchni biologicznie czynnej

Obszary o funkcjach mogących mieć małoznaczny wpływ na stan i jakość środowiska realizowane na pozostałych terenach zainwestowanych w obowiązującym planie (wprowadzenie funkcji)

- Tereny zabudowy mieszkaniowej bądź mieszkaniowo-usługowej, na których wprowadza się funkcję zabudowy mieszkaniowej bądź mieszkaniowo-usługowej kosztem terenów zainwestowanych w obowiązującym planie (tereny dróg i parkingów)
- Tereny zabudowy mieszkaniowej bądź mieszkaniowo-usługowej, na których wprowadza się funkcję dróg kosztem terenów zainwestowanych w obowiązującym planie (tereny zabudowy mieszkaniowej, mieszkaniowo-usługowej)
- Tereny zabudowy mieszkaniowej bądź mieszkaniowo-usługowej, na których wprowadza się funkcję dróg kosztem terenów zainwestowanych w obowiązującym planie (tereny zabudowy mieszkaniowej, mieszkaniowo-usługowej)
- Tereny zabudowy usługowej, na których wprowadza się funkcję zabudowy usługowej kosztem terenów zainwestowanych w obowiązującym planie (tereny parkingów)
- Tereny zabudowy usługowej, na których wprowadza się funkcję terenów usług sportu i rekreacji kosztem terenów zainwestowanych w obowiązującym planie (tereny dróg)
- Tereny zabudowy usługowej, na których wprowadza się funkcję dróg kosztem terenów zainwestowanych w obowiązującym planie (tereny dróg)
- Tereny miejsc postojowych i parkingów lub garaży, na których wprowadza się funkcję zabudowy usługowej bądź mieszkaniowo-usługowej kosztem terenów zainwestowanych w obowiązującym planie (tereny dróg)
- Tereny miejsc postojowych i parkingów lub garaży, na których wprowadza się funkcję usług sportu i rekreacji kosztem terenów zainwestowanych w obowiązującym planie (tereny dróg i parkingów)
- Tereny dróg, na których wprowadza się funkcję zabudowy mieszkaniowej bądź mieszkaniowo-usługowej kosztem terenów zainwestowanych w obowiązującym planie (tereny dróg)
- Tereny dróg, na których wprowadza się funkcję usług sportu i rekreacji kosztem terenów zainwestowanych w obowiązującym planie (tereny dróg)
- Tereny dróg, na których wprowadza się funkcję dróg kosztem terenów zainwestowanych w obowiązującym planie (tereny zabudowy mieszkaniowej, mieszkaniowo-usługowej, usług, wytwórczości, magazynów i obsługi komunikacji)

Obszary o funkcjach mogących mieć małoznaczny wpływ na stan i jakość środowiska realizowane na pozostałych terenach zainwestowanych w obowiązującym planie (utrzymanie funkcji)

- Tereny zabudowy mieszkaniowej bądź mieszkaniowo-usługowej, na których utrzymuje się funkcję zgodnie z planem obowiązującym (tereny zabudowy mieszkaniowej, mieszkaniowo-usługowej, usług sportu i rekreacji, dróg)
- Tereny zabudowy usługowej, na których utrzymuje się funkcję zgodnie z planem obowiązującym (tereny dróg, zabudowy usługowej bądź usług sportu i rekreacji)
- Tereny zabudowy przemysłowej, na których utrzymuje się funkcję zgodnie z planem obowiązującym (tereny zabudowy usługowo-produkcyjnej)
- Tereny urządzeń komunikacji samochodowej, na których utrzymuje się funkcję zgodnie z planem obowiązującym (tereny zabudowy usługowej, obsługi komunikacji bądź stacji paliw)
- Tereny miejsc postojowych i parkingów lub garaży, na których utrzymuje się funkcję zgodnie z planem obowiązującym (tereny dróg, zabudowy mieszkaniowej, mieszkaniowo-usługowej, usługowej bądź usług sportu i rekreacji)
- Tereny dróg, na których utrzymuje się funkcję zgodnie z planem obowiązującym (tereny dróg, zabudowy mieszkaniowej, mieszkaniowo-usługowej, usługowo-produkcyjnej bądź usług sportu i rekreacji)

Legenda graficzne elementów będących ustaleniami planu

- Granica obszaru objętego planem
- Linie rozgraniczające tereny o różnym przeznaczeniu lub różnych zasadach zagospodarowania
- Nieprzekraczalna linia zabudowy
- Granica strefy ochrony konserwatorskiej „B”

Symbole identyfikujące przeznaczenie terenu

- Teren zabudowy mieszkaniowej wielorodzinnej i usługowej
- Teren zabudowy mieszkaniowej wielorodzinnej
- Teren zabudowy mieszkaniowej jednorodzinnej i usługowej
- Teren zabudowy usługowej
- Teren zabudowy usługowej oraz stacji paliw
- Teren zabudowy usługowej oraz obiektów produkcyjnych, składów i magazynów
- Teren zabudowy usług sportu i rekreacji
- Teren drogi publicznej klasy „dojazdowa”
- Teren drogi wewnętrznej

Oznaczenia graficzne elementów obowiązujących na podstawie przepisów odrębnych

- Cały obszar objęty planem położony jest w zasięgu Głównego Zbiornika Wód Podziemnych GZWP nr 454 Olkusz – Zawiercie

Oznaczenia graficzne elementów informacyjnych nie będących ustaleniami planu

- Granice i numery działek ewidencyjnych
- Napowietrzna linia elektroenergetyczna 15kV
- Stacja transformatorowa

Przedsiębiorstwo Projektowania, Studiów, Usług i Realizacji Spółka z o.o. 40-038 Katowice, ul. Wisa Słowicza 67 tel. (4832) 208 54 99 terplan@terplan.com.pl KRS: 0000121817		terplan
ZAMAWIAJĄCY:	Gmina Łazy - Urząd Miejski w Łazach ul. Traugotza 15 42-450 Łazy	
NUMER UMOWY:	WZP-4-2017 z dnia 09.02.2017r.	
TEMAT:	Miejscowy plan zagospodarowania przestrzennego Miasta i Gminy Łazy, dla terenu położonego w Łazach - osiedle Stara Cementownia	
RYSUJEK:	Mapa prognozy oddziaływania na środowisko mgr inż. arch. Ryszard Wyszczurko Kierownik zespołu	
ZESPÓŁ AUTORSKI:	mgr inż. Maciej Wyszczurko Główny projektant mgr Kinga Mazurek Opracowanie prognozy	
SKALA:	1:1 000	DATA: Kwiecień 2018 r.