

INFORMACJA
O PRZEBIEGU WYKONANIA BUDŻETU GMINY ŁAZY
KSZTAŁTOWANIU SIĘ WIELOLETNIEJ PROGNOZY
FINANSOWEJ
PRZEBIEGU REALIZACJI PRZEDSIĘWZIĘĆ
ZA I PÓŁROCZE 2011 ROKU

Łazy, 25 sierpnia 2011 roku

Budżet Gminy Łazy na rok 2011 został przyjęty Uchwałą Nr IV/15/11 Rady Miejskiej w Łazach z dnia 28 stycznia 2011 roku. W uchwale budżetowej ustalono:

1. dochody budżetu w wysokości 45.586.760 zł, w tym dochody bieżące w wysokości 31.699.989 zł i dochody majątkowe w wysokości 13.886.771 zł
2. w łącznej kwocie dochodów budżetowych: dotacje na realizację zadań z zakresu administracji rządowej oraz innych zadań zleconych ustawami w wysokości 2.637.152 zł, dotacje na realizację zadań na podstawie porozumień w wysokości 2.000 zł, oraz dochody z tytułu wydawania zezwoleń na sprzedaż napojów alkoholowych w wysokości 190.000 zł;
3. wydatki budżetowe w wysokości 54.598.754 zł, z kwoty tej 21.635.186 zł z przeznaczeniem na wydatki majątkowe i 33.963.568 zł z przeznaczeniem na wydatki bieżące w tym: wydatki na wynagrodzenia i ich pochodne – 16.101.554 zł, wydatki statutowe jednostek budżetowych – 8.323.863 zł, świadczenia na rzecz osób fizycznych – 4.319.294 zł, dotacje na zadania bieżące – 2.080.554 zł, programy finansowane z udziałem środków europejskich – 1.065.903 zł, obsługę długu gminy w wysokości 992.400 zł, wydatki związane z potencjalnymi spłatami poręczeń i gwarancji w wysokości 80.000 zł;
4. planowany niedobór budżetu w wysokości 9.011.994 zł;
5. przychody budżetu w wysokości 11.513.666 zł;
6. rozchody budżetu w wysokości 2.501.672 zł – spłaty zaciągniętych kredytów i pożyczek.

Burmistrz Łaz został upoważniony do dokonywania zmian w planie wydatków budżetowych w ramach działu klasyfikacji budżetowej.

W trakcie pierwszego półrocza 2011 roku podjęto 3 Uchwały Rady Miejskiej w Łazach w sprawie zmian do budżetu Gminy Łazy na rok 2010 oraz wydano 9 Zarządzeń Burmistrza Łaz w sprawie zmian do budżetu na rok 2011.

Zmiany dotyczyły zarówno planu dochodów budżetowych, planu wydatków budżetowych, planowanego deficytu budżetu oraz przychodów budżetu.

DOCHODY BUDŻETOWE

WYKONANIE DOCHODÓW BUDŻETOWYCH NA DZIEŃ 30.06.2011R.

Dział Rozdz. Paragr.	Treść	Plan	Plan po zmianach	Wykonanie w zł	Wyk. w %	Projekty unijne	
						Bieżące	Majątkowe
010	Rolnictwo i łowiectwo	520.000	538.955	18.955	3,5	0	0
01041	Program Rozwoju Obszarów Wiejskich 2007-2013	500.000	500.000	0	0	0	0
	Dochody majątkowe	500.000	500.000	0	0	0	0
6207	Dotacje celowe w ramach programów finansowanych z udziałem środków europejskich oraz środków, o których mowa w art. 5 ust. 1 pkt 3 oraz ust. 3 pkt 5 i 6 ustawy, lub płatności w ramach budżetu środków europejskich	500.000	500.000	0	0	0	0
01095	Pozostała działalność w tym:	20.000	38.955	18.955	48,7	0	0
	Dochody majątkowe	20.000	20.000	0	0	0	0
	Dochody bieżące	0	18.955	18.955	100	0	0
2010	Dotacje celowe z budżetu państwa na realizację zadań z zakresu administracji rządowej i innych zadań zleconych ustawami	0	18.955	18.955	100	0	0
6630	Dotacje celowe otrzymane od samorządu województwa na inwestycje i zakupy inwestycyjne realizowane na podstawie umów między j.s.t.	20.000	20.000	0	0	0	0
600	Transport i łączność	1.706.239	1.706.239	310.225	18,2	4.965	305.260
60016	Drogi publiczne gminne w tym;	1.551.218	1.551.218	310.225	20,0		
	Dochody majątkowe	1.551.218	1.551.218	305.260	20,0	0	305.260
	Dochody bieżące	0	0	4.965	X	4.965	0
2007	Dotacje celowe w ramach programów finansowanych z udziałem środków europejskich oraz środków, o których mowa w art. 5 ust. 1 pkt 3 oraz ust. 3 pkt 5 i 6 ustawy, lub płatności w ramach budżetu	0	0	4.965	X	4.965	0

	środków europejskich						
6207	Dotacje celowe w ramach programów finansowanych z udziałem środków europejskich oraz środków, o których mowa w art. 5 ust. 1 pkt 3 oraz ust. 3 pkt 5 i 6 ustawy, lub płatności w ramach budżetu środków europejskich	684.218	684.218	305.260	44,6	0	305.260
6330	Dotacje celowe otrzymane z budżetu państwa na realizację inwestycji i zakupów inwestycyjnych własnych gmin	867.000	867.000	0	0	0	0
60053	Infrastruktura telekomunikacyjna	155.021	155.021	0	0	0	0
	Dochody majątkowe	155.021	155.021	0	0	0	0
6207	Dotacje celowe w ramach programów finansowanych z udziałem środków europejskich oraz środków, o których mowa w art. 5 ust. 1 pkt 3 oraz ust. 3 pkt 5 i 6 ustawy, lub płatności w ramach budżetu środków europejskich	155.021	155.021	0	0	0	0
630	Turystyka	614.400	614.400	0	0	0	0
63095	Pozostała działalność w tym;	614.400	614.400	0	0	0	0
	Dochody majątkowe	614.400	614.400	0	0	0	0
6207	Dotacje celowe w ramach programów finansowanych z udziałem środków europejskich oraz środków, o których mowa w art. 5 ust. 1 pkt 3 oraz ust. 3 pkt 5 i 6 ustawy, lub płatności w ramach budżetu środków europejskich	614.400	614.400	0	0	0	0
700	Gospodarka mieszkaniowa	1.200.936	1.227.536	604.018	49,2	0	0
70004	Różne jednostki obsługi gospodarki mieszkaniowej w tym:	504.000	504.000	312.363	62,0	0	0
	Dochody bieżące	404.000	404.000	212.222	52,5	0	0
	Dochody majątkowe	100.000	100.000	100.141	100,0	0	0
0750	Wpływy z najmu, dzierżawy składników majątkowych jst oraz innych umów o podobnym charakterze	372.000	372.000	202.313	54,4	0	0
0830	Wpływy z usług	32.000	32.000	8.303	25,9	0	0
0870	Wpływy ze sprzedaży składników	100.000	100.000	100.141	100,0	0	0

	majątkowych						
0920	Pozostałe odsetki	0	0	1.606	X	0	0
70005	Gospodarka gruntami nieruchomościami w tym:	696.936	723.536	291.654	40,3	0	0
	Dochody bieżące	286.936	286.936	209.928	73,2	0	0
	Dochody majątkowe	410.000	436.600	81.726	18,7	0	0
0470	Wpływy z opłat za zarząd, użytkowanie i użytkowanie wieczyste	167.936	167.936	152.363	90,7	0	0
0750	Wpływy z najmu, dzierżawy składników majątkowych jst oraz innych umów o podobnym charakterze	119.000	119.000	56.235	47,3	0	0
0760	Wpływy z tytułu przekształcenia prawa wieczystego użytkowania przysługującego osobom fizycznym w prawo własności	10.000	10.000	13.071	130,7	0	0
0770	Wpływy z tytułu odpłatnego nabycia prawa własności oraz prawa użytkowania wieczystego nieruchomości	400.000	426.600	68.655	16,1	0	0
0920	Odsetki pozostałe	0	0	1.330	X	0	0
710	Działalność usługowa	2.000	2.000	0	0	0	0
71035	Cmentarze w tym:	2.000	2.000	0	0	0	0
	Dochody bieżące	2.000	2.000	0	0	0	0
2020	Dotacja celowa z budżetu państwa na realizację zadań na podstawie porozumień	2.000	2.000	0	0	0	0
750	Administracja publiczna	147.255	168.377	172.509	102,5	0	0
75011	Urzędy wojewódzkie w tym:	67.255	69.755	37.201	53,3	0	0
	Dochody bieżące	67.255	69.755	37.201	53,3	0	0
2010	Dotacje celowe z budżetu państwa na realizację zadań z zakresu administracji rządowej i innych zadań zleconych ustawami	67.255	69.755	37.182	53,3	0	0
2360	Dochody j.s.t. związane z realizacją zadań z zakresu administracji rządowej oraz innych zadań zleconych ustawami	0	0	19	X	0	0
75023	Urzędy gmin (miast i miast na prawach powiatu) w tym:	80.000	82.000	118.687	144,7	0	0
	Dochody bieżące	80.000	82.000	118.687	144,7	0	0
0970	Wpływy z różnych dochodów	80.000	82.000	118.687	144,7	0	0

75056	Spis powszechny i inne	0	16.622	16.622	100	0	0
	Dochody bieżące	0	16.622	16.622	100	0	0
2010	Dotacje celowe z budżetu państwa na realizację zadań z zakresu administracji rządowej i innych zadań zleconych ustawami	0	16.622	16.622	100	0	0
751	Urzędy naczelnych organów władzy państwowej	2.782	2.782	1.392	50	0	0
75101	Urzędy naczelnych organów władzy państwowej w tym:	2.782	2.782	1.392	50	0	0
	Dochody bieżące	2.782	2.782	1.392	50	0	0
2010	Dotacje celowe z budżetu państwa na zadania zlecone z zakresu administracji rządowej i inne zadania zlecone ustawami	2.782	2.782	1.392	50	0	0
752	Obrona narodowa	400	400	0	0	0	0
75212	Pozostałe wydatki obronne	400	400	0	0	0	0
	Dochody bieżące	400	400	0	0	0	0
2010	Dotacje celowe z budżetu państwa na zadania zlecone z zakresu administracji rządowej i inne zadania zlecone ustawami	400	400	0	0	0	0
754	Bezpieczeństwo publiczne i ochrona przeciwpożarowa	0	800	800	100	0	0
75414	Obrona cywilna w tym:	0	800	800	100	0	0
	Dochody bieżące	0	800	800	100	0	0
2320	Dotacja celowa z powiatu na realizację zadań na podstawie porozumień między j.s.t.	0	800	800	100	0	0
756	Dochody od osób prawnych, od osób fizycznych, jednostek nie posiadających osobowości prawnej	15.519.250	15.519.250	7.089.089	45,7	0	0
75601	Wpływy z podatku dochodowego od osób fizycznych w tym:	16.800	16.800	8.230	49,0	0	0
	Dochody bieżące	16.800	16.800	8.230	49,0	0	0
0350	Podatek od osób fizycznych opłacany w formie karty podatkowej	16.800	16.800	8.211	48,9	0	0
0910	Odsetki od nieterminowych wpłat z tytułu podatków i opłat	0	0	19	X	0	0

75615	<i>Wpływy z podatku rolnego, podatku leśnego, podatku od czynności cywilnoprawnych, podatków i opłat lokalnych od osób prawnych i innych jednostek organizacyjnych w tym:</i>	2.947.000	2.947.000	1.331.911	45,2	0	0
	Dochody bieżące	2.947.000	2.947.000	1.331.911	45,2	0	0
0310	Podatek od nieruchomości	2.800.000	2.800.000	1.277.311	45,6	0	0
0320	Podatek rolny	40.000	40.000	20.077	50,2	0	0
0330	Podatek leśny	45.000	45.000	25.421	56,5	0	0
0340	Podatek od środków transportowych	10.000	10.000	1.056	10,6	0	0
0500	Podatek od czynności cywilnoprawnych	35.000	35.000	699	2,0	0	0
0690	Wpływy z różnych opłat	0	0	26	X	0	0
0910	Odsetki od nieterminowych wpłat z tytułu podatków i opłat	17.000	17.000	7.320	43,1	0	0
75616	<i>Wpływy z podatku rolnego, leśnego, podatku od spadków i darowizn, podatku od czynności cywilnoprawnych oraz podatków i opłat lokalnych od osób fizycznych w tym:</i>	2.232.000	2.232.000	1.348.893	60,4	0	0
	Dochody bieżące	2.232.000	2.232.000	1.348.893	60,4	0	0
0310	Podatek od nieruchomości	1.240.00	1.240.000	801.804	64,7	0	0
0320	Podatek rolny	170.000	170.000	110.662	65,1	0	0
0330	Podatek leśny	64.000	64.000	43.320	67,7	0	0
0340	Podatek od środków transportowych	224.000	224.000	158.388	70,7	0	0
0360	Podatek od spadków i darowizn	100.000	100.000	46.129	46,1	0	0
0430	Wpływy z opłaty targowej	32.000	32.000	18.055	56,4	0	0
0500	Podatek od czynności cywilnoprawnych	370.000	370.000	147.871	40,0	0	0
0690	Wpływy z różnych opłat	0	0	3.270	X	0	0
0910	Odsetki od nieterminowych wpłat z tytułu podatków i opłat	32.000	32.000	19.395	60,6	0	0
75618	<i>Wpływy z innych opłat stanowiące dochody j. s. t. na podstawie ustaw w tym:</i>	458.000	458.000	170.669	37,3	0	0
	Dochody bieżące	458.000	458.000	170.669	37,3	0	0
0410	Wpływy z opłaty skarbowej	60.000	60.000	29.501	49,2	0	0
0480	Wpływy z opłat za zezwolenia na sprzedaż napojów alkoholowych	190.000	190.000	131.719	69,3	0	0

0490	Wpływy z innych lokalnych opłat pobieranych przez j.s.t. na podstawie odrębnych ustaw	208.000	208.000	9.265	4,5	0	0
0690	Wpływy z różnych opłat	0	0	150	X	0	0
0910	Odsetki od nieterminowych wpłat z tytułu podatków i opłat	0	0	34	X	0	0
75621	Udziały gmin w podatkach stanowiących dochody budżetu państwa w tym:	9.865.450	9.865.450	4.229.386	42,9	0	0
	Dochody bieżące	9.865.450	9.865.450	4.229.386	42,9	0	0
0010	Podatek dochodowy od osób fizycznych	9.815.450	9.815.450	4.205.014	42,8	0	0
0020	Podatek dochodowy od osób prawnych	50.000	50.000	24.372	48,7	0	0
758	Różne rozliczenia w tym:	8.993.099	8.992.171	5.338.636	59,4	0	0
	<i>Dochody bieżące</i>	<i>8.993.099</i>	<i>8.992.171</i>	<i>5.338.636</i>	<i>59,4</i>	<i>0</i>	<i>0</i>
75801	Część oświatowa subwencji ogólnej	7.303.039	7.302.111	4.493.608	61,5	0	0
2920	Subwencje ogólne z budżetu państwa	7.303.039	7.302.111	4.493.608	61,5	0	0
75807	Część wyrównawcza subwencji ogólnej	1.684.439	1.684.439	842.220	50	0	0
2920	Subwencje ogólne z budżetu państwa	1.684.439	1.684.439	842.220	50	0	0
75831	Część równoważąca subwencji ogólnej	5.621	5.621	2.808	50,0	0	0
2920	Subwencje ogólne z budżetu państwa	5.621	5.621	2.808	50,0	0	0
801	Oświata i wychowanie	562.289	562.289	194.447	34,6	168.520	0
80101	Szkoły podstawowe w tym:	6.800	6.800	2.975	43,8	0	0
	Dochody bieżące	6.800	6.800	2.975	43,8	0	0
0970	Wpływy z różnych dochodów	6.800	6.800	2.975	43,8	0	0
80103	Oddziały przedszkolne w szkołach podstawowych w tym:	48.800	48.800	11.676	23,9	0	0
	Dochody bieżące	48.800	48.800	11.676	23,9	0	0
0690	Wpływy z różnych opłat	48.800	48.800	11.676	23,9	0	0
80104	Przedszkola w tym:	70.250	70.250	8.973	12,8	0	0
	Dochody bieżące	70.250	70.250	8.973	12,8	0	0
0690	Wpływy z różnych opłat	70.000	70.000	8.881	12,8	0	0
0970	Wpływy z różnych dochodów	250	250	92	36,8	0	0
80110	Gimnazja w tym:	5.040	5.040	2.313	45,9	0	0
	Dochody bieżące	5.040	5.040	2.313	45,9	0	0
0970	Wpływy z różnych dochodów	5.040	5.040	2.313	45,9	0	0

80195	<i>Pozostała działalność w tym:</i>	431.399	431.399	168.511	39,1	168.520	0
	Dochody bieżące	351.214	351.214	168.511	39,1	168.520	0
	Dochody majątkowe	80.185	80.185	0	0	0	0
2007	Dotacja celowa w ramach programów finansowanych z udziałem środków europejskich oraz środków, o których mowa w art. 5 ust. 1 pkt 3 oraz ust. 3 pkt 5 i 6 ustawy, lub płatności w ramach budżetu środków europejskich	298.532	298.532	143.234	48,0	143.234	0
2009	Dotacja celowa w ramach programów finansowanych z udziałem środków europejskich oraz środków, o których mowa w art. 5 ust. 1 pkt 3 oraz ust. 3 pkt 5 i 6 ustawy, lub płatności w ramach budżetu środków europejskich	52.682	52.682	25.277	48,0	25.277	0
6260	Dotacje otrzymane z państwowych funduszy celowych na finansowanie lub dofinansowanie kosztów realizacji inwestycji i zakupów inwestycyjnych jednostek sektora finansów publicznych	80.185	80.185	0	0	0	0
851	Ochrona zdrowia	266	266	186	69,9	0	0
85195	<i>Pozostała działalność w tym:</i>	266	266	186	69,9	0	0
	Dochody bieżące	266	266	186	69,9	0	0
2010	Dotacje z budżetu państwa na zadania z zakresu administracji rządowej i inne zadania zlecone ustawami	266	266	186	69,9	0	0
852	Pomoc społeczna	3.624.174	3.660.214	1.845.267	50,4	0	0
85212	<i>Świadczenia rodzinne, świadczenie z funduszu alimentacyjnego oraz składki na ubezpieczenia emerytalne i rentowe z ubezpieczenia społecznego</i>	2.596.149	2.596.149	1.327.732	51,7	0	0
	Dochody bieżące	2.596.149	2.596.149	1.327.732	51,7	0	0
0920	Wpływy z tytułu pozostałych odsetek	0	0	130	X	0	0
0970	Wpływy z różnych dochodów	0	0	838	X	0	0
2010	Dotacje z budżetu państwa na zadania z zakresu administracji rządowej i inne zadania zlecone ustawami	2.564.149	2.564.149	1.310.000	51,1	0	0

2360	Dochody j.s.t. związane z realizacją zadań z zakresu administracji rządowej oraz innych zadań zleconych ustawami	32.000	32.000	16.764	52,4	0	0
85213	<i>Składki na ubezpieczenia zdrowotne opłacane za osoby pobierające niektóre świadczenia z pomocy społecznej w tym:</i>	41.955	41.955	23.600	56,3	0	0
	Dochody bieżące	41.955	41.955	23.600	56,3	0	0
2010	Dotacje z budżetu państwa na zadania z zakresu administracji rządowej i inne zadania zlecone ustawami	5.700	5.700	3.800	66,7	0	0
2030	Dotacje celowe otrzymane z budżetu państwa na realizację własnych zadań bieżących gmin	36.255	36.255	19.800	54,6	0	0
85214	<i>Zasiłki i pomoc w naturze oraz składki na ubezpieczenia emerytalne i rentowe w tym:</i>	252.513	252.513	212.294	84,1	0	0
	Dochody bieżące	252.513	252.513	212.294	84,1	0	0
0970	Wpływy z różnych dochodów	0	0	294	X	0	0
2030	Dotacja celowa z budżetu państwa na realizację własnych zadań bieżących gminy	252.513	252.513	212.000	84,0	0	0
85216	<i>Zasiłki stałe</i>	207.110	207.110	128.000	61,8	0	0
	Dochody bieżące	207.110	207.110	128.000	61,8	0	0
2030	Dotacje celowe otrzymane z budżetu państwa na realizację własnych zadań bieżących gmin	207.110	207.110	128.000	61,8	0	0
85219	<i>Ośrodki pomocy społecznej w tym:</i>	141.200	141.200	76.034	53,8	0	0
	Dochody bieżące	141.200	141.200	76.034	53,8	0	0
2030	Dotacja celowa z budżetu państwa na realizację własnych zadań bieżących gminy	141.200	141.200	76.034	53,8	0	0
85228	<i>Usługi opiekuńcze w tym:</i>	18.000	40.400	20.476	50,7	0	0
	Dochody bieżące	18.000	40.400	20.476	50,7	0	0
0830	Wpływy z usług	18.000	18.000	9.276	51,5	0	0
2010	Dotacje z budżetu państwa na zadania z zakresu administracji rządowej i inne zadania zlecone ustawami	0	22.400	11.200	50	0	0
85295	<i>Pozostała działalność w tym:</i>	367.247	380.887	57.131	15,0	0	0
	Dochody bieżące	367.247	380.887	57.131	15,0	0	0
2007	Dotacja celowa w ramach programów	251.923	251.923	0	0	0	0

	finansowanych z udziałem środków europejskich oraz środków, o których mowa w art. 5 ust. 1 pkt 3 oraz ust. 3 pkt 5 i 6 ustawy, lub płatności w ramach budżetu środków europejskich						
2009	Dotacja celowa w ramach programów finansowanych z udziałem środków europejskich oraz środków, o których mowa w art. 5 ust. 1 pkt 3 oraz ust. 3 pkt 5 i 6 ustawy, lub płatności w ramach budżetu środków europejskich	44.457	44.457	0	0	0	0
2030	Dotacja celowa z budżetu państwa na realizację własnych zadań bieżących gminy	70.867	84.507	57.131	67,6	0	0
853	Pozostałe zadania w zakresie polityki społecznej	295.723	295.723	50.683	17,1	50.683	0
85395	Pozostała działalność	295.723	295.723	50.683	17,1	50.863	0
	Dochody bieżące	295.365	295.365	50.683	17,1	50.863	0
2007	Dotacja celowa w ramach programów finansowanych z udziałem środków europejskich oraz środków, o których mowa w art. 5 ust. 1 pkt 3 oraz ust. 3 pkt 5 i 6 ustawy, lub płatności w ramach budżetu środków europejskich	251.365	251.365	0	0	0	0
2009	Dotacja celowa w ramach programów finansowanych z udziałem środków europejskich oraz środków, o których mowa w art. 5 ust. 1 pkt 3 oraz ust. 3 pkt 5 i 6 ustawy, lub płatności w ramach budżetu środków europejskich	44.358	44.358	50.683	114,3	50.863	0
854	Edukacyjna opieka wychowawcza	0	77.622	77.622	100	0	0
85415	Pomoc materialna dla uczniów w tym:	0	77.622	77.622	100	0	0
	Dochody bieżące	0	77.622	77.622	100	0	0
2030	Dotacja celowa z budżetu państwa na realizację własnych zadań bieżących gminy	0	77.622	77.622	100	0	0
900	Gospodarka komunalna i ochrona środowiska	9.897.808	12.452.097	3.180.272	25,5	5.000	578.6060
90019	Wpływy i wydatki związane z gromadzeniem środków z opłat i kar za	130.000	2.684.289	2.592.865	96,6	0	0

	<i>korzystanie ze środowiska</i>						
	Dochody bieżące	130.000	2.684.289	2.592.865	96,9	0	0
0690	Wpływy z różnych opłat	130.000	2.684.289	2.585.782	96,3	0	0
0920	Wpływy z tytułu pozostałych odsetek	0	0	7.083	X	0	0
90020	Wpływy i wydatki związane z gromadzeniem opłat produktowych w tym:	2.000	2.000	3.209	151,5	0	0
	Dochody bieżące	2.000	2.000	3.209	151,5	0	0
0400	Wpływy z opłaty produktowej	2.000	2.000	3.209	151,5	0	0
90095	Pozostała działalność w tym:	9.765.808	9.765.808	584.198	6,0	5.000	578.606
	Dochody bieżące	0	0	5.592	X	5.000	0
	Dochody majątkowe	9.765.808	9.765.808	578.606	6,0	0	578.606
0830	Wpływy z usług	0	0	592	X	0	0
2007	Dotacje celowe w ramach programów finansowanych z udziałem środków europejskich oraz środków, o których mowa w art. 5 ust. 1 pkt 3 oraz ust. 3 pkt 5 i 6 ustawy, lub płatności w ramach budżetu środków europejskich	0	0	5.000	X	5.000	0
6207	Dotacje celowe w ramach programów finansowanych z udziałem środków europejskich oraz środków, o których mowa w art. 5 ust. 1 pkt 3 oraz ust. 3 pkt 5 i 6 ustawy, lub płatności w ramach budżetu środków europejskich	9.765.808	9.765.808	578.606	5,9	0	578.606
921	Kultura i ochrona dziedzictwa narodowego	0	0	1.100	X	0	0
92109	Domy i ośrodki kultury, świetlice i kluby w tym:	0	0	1.100	X	0	0
	Dochody bieżące	0	0	1.100	X	0	0
2440	Dotacje otrzymane z państwowych funduszy celowych na realizację zadań bieżących j.s.f.p.	0	0	1.100	X	0	0
926	Kultura fizyczna	2.500.139	2.530.139	716.426	28,3	0	0
92605	Zadania w zakresie kultury fizycznej w tym:	2.500.139	2.500.139	701.426	28,0	0	0
	Dochody bieżące	1.810.000	1.810.000	701.426	38,8	0	0

	Dochody majątkowe	690.139	690.139	0	0	0	0
0750	Dochody z najmu i dzierżawy składników majątkowych	80.000	80.000	45.384	56,7	0	0
0830	Wpływy z usług	1.700.000	1.700.000	622.650	36,6	0	0
0970	Wpływy z tytułu różnych dochodów	30.000	30.000	33.392	111,3	0	0
6207	Dotacje celowe w ramach programów finansowanych z udziałem środków europejskich oraz środków, o których mowa w art. 5 ust. 1 pkt 3 oraz ust. 3 pkt 5 i 6 ustawy, lub płatności w ramach budżetu środków europejskich	690.139	690.139	0	0	0	0
92695	Pozostała działalność	0	30.000	15.000	50	0	0
	Dochody bieżące	0	30.000	15.000	50	0	0
2440	Dotacje otrzymane z państwowych funduszy celowych na realizację zadań bieżących jednostek sektora finansów publicznych	0	30.000	15.000	50	0	0
Razem w tym:		45.586.760	48.351.260	19.601.628	40,5	229.348	883.866
- dochody bieżące		31.699.989	34.437.889	18.535.896	53,8	229.348	0
- dochody majątkowe		13.886.771	13.973.371	1.065.732	7,6	0	883.866
- dotacje na zadania zlecone		2.637.152	2.701.029	1.399.337	51,8	0	0
- dotacje na zadania realizowane na podstawie porozumień		2.000	2.800	800	28,6	0	0

Dochody budżetowe planowane pierwotnie w wysokości 45.586.760 zł w trakcie pierwszego półrocza zwiększono do kwoty 48.351.260 zł, czyli o 2.764.500 zł.

Na kwotę tę składają się zmiany dotyczące:

1. działu 010 – rolnictwo i łowiectwo – **zwiększenie** planu dochodów z tytułu przyznania dotacji celowej z budżetu państwa na zwroty podatku akcyzowego zawartego w cenie oleju napędowego wykorzystywanego na cele rolnicze w wysokości 18.955 zł;
2. działu 700 – gospodarka mieszkaniowa – **zwiększenie** planu dochodów własnych z tytułu zbycia prawa własności nieruchomości o 26.600 zł
3. działu 750 – administracja publiczna – **zwiększenie** planu dotacji celowych na realizację zadań z zakresu administracji rządowej o 2.500 zł z przeznaczeniem na realizację zadań urzędów wojewódzkich i 16.622 zł z przeznaczeniem na przeprowadzenie spisu powszechnego oraz dochodów z tytułu różnych dochodów (zwrot wydatków) o 2.000 zł;
4. działu 754 – bezpieczeństwo publiczne i ochrona przeciwpożarowa – **ustalenie** planu dotacji celowej na zadania realizowane na podstawie porozumień między jednostkami samorządu terytorialnego – Powiat Zawierciański – z przeznaczeniem na konserwację urządzeń alarmowych (zadania obrony cywilnej) w wysokości 800 zł;
5. 758 – różne rozliczenia - **zmniejszenie** planu części oświatowej subwencji ogólnej o 928 zł;
6. działu 852 - pomoc społeczna – **zwiększenie** planu dotacji celowej z budżetu państwa na zadania zlecone o 22.400 zł z przeznaczeniem na specjalistyczne usługi opiekuńcze oraz zwiększenie dotacji celowej z budżetu państwa na zadania własne w wysokości 13.640 z przeznaczeniem na realizację projektu „Pomoc państwa w zakresie dożywiania”;
7. działu 854 – **przyznanie dotacji** celowej z budżetu państwa na zadania własne gmin przeznaczoną na pomoc materialną dla uczniów w wysokości 77.622 zł;
8. działu 900 – gospodarka komunalna i ochrona środowiska – **zwiększenia** planu dochodów własnych z tytułu kar i opłat za wydawanie zezwoleń na wycinkę drzew w wysokości 2.554.289 zł;

9. działu 926 – kultura fizyczna – **przyznanie** dotacji z Państwowego Funduszu Zająć Sportowych dla Uczniów w wysokości 30.000 zł z przeznaczeniem na realizację zajęć sportowych dla uczniów pn: Szkołka Pływacka Jura.

Na dzień 30 czerwca 2011 dochody budżetowe zostały wykonane w wysokości 19.601.628 zł, co stanowi 40,5 % wartości planowanych. W tym dochody bieżące zrealizowano w wysokości 18.535.896 zł, czyli na poziomie 53,8 % wartości planowanych, a dochody majątkowe w wysokości 1.065.732 zł, t.j. na poziomie 7,6 % wartości planowanych. Jednocześnie dochody z tytułu dotacji celowych na zadania zlecone zostały wykonane w wysokości 1.399.337 zł, co stanowi 51,8 % wartości planowanych, a dochody z tytułu dotacji na zadania realizowane na podstawie porozumień w wysokości 800 zł, co stanowi 28,6 % wartości planowanych.

Wykonanie dochodów w poszczególnych działach klasyfikacji budżetowej przedstawia się następująco:

1. dział 010 – rolnictwo i łowiectwo – wykonano dochody w wysokości 18.955 zł, co stanowi 3,5 % wartości planowanych w całości jako dotacja na zwroty podatku akcyzowego zawartego w cenie oleju napędowego przeznaczonego na cele rolnicze, pozostałe planowane dochody w wysokości 520.000 zł to dotacje na zadania inwestycyjne w formie refundacji poniesionych wydatków ich realizacja nastąpi po rozliczeniu finansowym inwestycji w drugim półroczu;
2. dział 600 – drogi publiczne gminne – zrealizowano dochody w wysokości 310.225 zł jako refundację poniesionych wydatków na zadanie inwestycyjne realizowane w ramach PROW w roku 2010;
3. dział 630 – turystyka – nie zrealizowano żadnych dochodów;
4. dział 700 – gospodarka mieszkaniowa – ogółem wykonanie dochodów na poziomie 49,2 % wartości planowanych w wysokości 604.018 zł, w tym dochody z tytułu czynszów lokali mieszkalnych (rozd. 70004) 202.313 zł t.j. 54,4 % wartości planowanych, dochody ze sprzedaży lokali mieszkalnych 100.141 zł – 100,0 % wartości planowanych, dochody ze sprzedaży nieruchomości oraz z tytułu czynszów , wieczystego użytkowania i zamiany prawa wieczystego użytkowania (rozd. 70005) w wysokości 291.654 zł, t.j. 40,3 % wartości planowanych;

5. dział 710 – działalność usługowa – nie zrealizowano dochodów z tytułu dotacji na zadania realizowane na podstawie porozumień w zakresie utrzymania miejsc pamięci narodowej;
6. dział 750 – administracja publiczna – planowane dochody zrealizowano na poziomie 102,5 % wartości planowanych w wysokości 172.509 zł, przy czym dotacje celowe z budżetu państwa na realizację zadań z zakresu administracji rządowej w wysokości 37.182 zł (t.j. 53,3 % wartości planowanych) z przeznaczeniem na realizację zadań urzędów wojewódzkich i 16.622 zł (100 % wartości planowanych) na przeprowadzenie spisu powszechnego, dochody własne z tytułu różnych dochodów (w tym refundacje wynagrodzeń pracowników interwencyjnych, kary umowne od niezrealizowanych umów i inne) w wysokości 118.687 zł t.j. 144,7 % wartości planowanych;
7. dział 751 – urzędy naczelnych organów władzy państwowej – planowane dotacje celowe z budżetu państwa zrealizowane zostały w kwocie 1.392 zł t.j. na poziomie 50 % wartości planowanych;
8. dział 754 – bezpieczeństwo publiczne – planowana dotacja na zadania realizowane na podstawie porozumień w zakresie obrony cywilnej zrealizowana została w 100 % w wysokości 800 zł;
9. dział 756 – dochody od osób prawnych, od osób fizycznych, jednostek nie posiadających osobowości prawnej – wykonane zostały ogółem na poziomie 45,7 % wartości planowanych w wysokości 7.089.089 zł (w analogicznym okresie roku poprzedniego 43,4 % w kwocie 6.255.028 zł).

Dochody z tytułu wpływów z podatku dochodowego od osób fizycznych (rozd. 75601) w formie karty podatkowej zrealizowane zostały w wysokości 8.230 zł, co stanowi 49 % wartości planowanych.

Wpływy z podatku rolnego, podatku leśnego, podatku od czynności cywilnoprawnych, podatków i opłat lokalnych od osób prawnych i innych jednostek organizacyjnych (rozd. 75615) zrealizowano w wysokości 1.331.911 zł, czyli na poziomie 45,2 % wartości planowanych (w analogicznym okresie roku poprzedniego 1.240.383 zł, t.j. na poziomie 44,1 % wartości planowanych). Największym źródłem dochodów w tej grupie wpływów jest podatek od

nieruchomości. Jego wpływy wyniosły 1.277.311 zł – 45,6 % (w roku 2010 - 1.174.689 zł – 44,6 % wartości planowanych). Z kwoty tej wpłaty bieżące to 1.095.782 zł, natomiast 181.529 zł wpłaty zaległości. Na dzień 30 czerwca zaległości z tytułu podatku od nieruchomości tej grupy podatników wynosiły 424.413 zł. W zakresie wpływów z podatku rolnego, leśnego, podatku od spadków i darowizn, podatku od czynności cywilnoprawnych oraz podatków i opłat lokalnych od osób fizycznych (rozd. 75616) dochody zrealizowane zostały w wysokości 1.348.893 zł t.j. 60,4 % wartości planowanych (w roku poprzednim 1.180.129 zł, t.j. na poziomie 53,6 % wartości planowanych). Największym źródłem dochodów w tej grupie jest podatek od nieruchomości, który zrealizowany został na poziomie 64,7 % wartości planowanych. Z łącznej kwoty 801.804 zł wpływów z tego tytułu 530.044 zł, to wpływy bieżące, natomiast 272.972 zł wpływy z tytułu zaległości. Na dzień 30 czerwca zaległości z tytułu podatku od nieruchomości osób fizycznych wynosiły 368.728 zł (w roku poprzednim 425.774 zł).

Wpływy z tytułu innych opłat stanowiących dochody gminy (rozd. 75618) zrealizowane zostały w wysokości 170.669 zł – 37,3 % wartości planowanych (w roku poprzednim 168.944 zł, czyli na poziomie 54,5 % wartości planowanych). Na bardzo niskim poziomie zrealizowane zostały wpływy z innych lokalnych opłat – brak wpływów z tytułu opłaty planistycznej.

Dochody z tytułu udziału w podatku dochodowym od osób fizycznych zrealizowano w wysokości 4.205.014 zł na poziomie 42,8 % wartości planowanych (w roku poprzednim 3.636.422 - 40,4 % wartości planowanych), natomiast udziały w podatku dochodowym od osób prawnych 24.372 zł – 48,7 % wartości planowanych;

10. dział 758 – różne rozliczenia – wpływy z tytułu subwencji ogólnej wyniosły 5.338.636 zł, co stanowi 59,4 % wartości planowanych, przy czym część oświatowa subwencji ogólnej została zrealizowana na poziomie 61,5 %, a część wyrównawcza 50,0 %;
11. dział 801 – oświata i wychowanie – ogółem w dziale zrealizowano dochody w wysokości 194.447 zł, co stanowi 34,6 % wartości planowanych. Zrealizowano dochody własne w wysokości 25.937 zł oraz dotacje na realizację projektów unijnych

w wysokości 168.511 zł. Nie wpłynęła dotacja z WFOŚ na termomodernizację Szkoły Podstawowej w Ciągowicach – nastąpi to w drugim półroczu.

12. dział 851 – ochrona zdrowia – dochody z tytułu dotacji celowej z przeznaczeniem na wydawanie decyzji w sprawach świadczeniobiorców innych niż spełniający kryterium dochodowe w wysokości 186 zł zostały zrealizowane na poziomie 69,9%;
13. dział 852 – pomoc społeczna – dochody z tytułu dotacji na zadania zlecone ustawami oraz dotacje na zadania własne zrealizowane zostały na poziomie 50,4 % w wysokości 1.818.095 zł, a dochody własne z tytułu usług opiekuńczych i inne na poziomie 54,3 % w wysokości 27.172 zł;
14. dział 853 – pozostałe zadania w zakresie polityki społecznej – zrealizowano dochody w wysokości 50.683 zł z tytułu dotacji na realizację projektu ze środków EFS t.j na poziomie 17,1 % wartości planowanych;
15. dział 854 – edukacyjna opieka wychowawcza – dochody z tytułu dotacji celowej z przeznaczeniem na pomoc materialną dla uczniów zostały zrealizowane w wysokości 77.622 zł na poziomie 100 % wartości planowanych;
16. dział 900 – gospodarka komunalna i ochrona środowiska – zrealizowano dochody w wysokości 3.180.272 zł, co stanowi 25,5 % wartości planowanych, w tym wpływy z opłat i kar za korzystanie ze środowiska w wysokości 2.592.865 zł, wpływy z tytułu sprzedaży usług 592 zł, wpływy z tytułu opłaty produktowej 3.209 zł oraz dotacja na realizację projektu budowy oczyszczalni ścieków i kanalizacji 583.606 zł;
17. dział 921 – kultura i ochrona dziedzictwa narodowego – zrealizowano dochody w wysokości 1.100 zł;
18. dział 926 – kultura fizyczna i sport – zrealizowano dochody w wysokości 716.426 zł, co stanowi 28,3 % wartości planowanych, w tym dochody realizowane przez Ośrodek Sportu i Rekreacji w Łazach 701.426 zł, czyli 39,4 % i dotacje celową na realizację zajęć szkółki pływackiej w wysokości 15.000 zł – 50 % wartości. Z tytułu sprzedaży usług Ośrodek Sportu i Rekreacji zrealizował dochody w wysokości 622.650 zł, co stanowi 36,6 % wartości planowanych. O niskim poziomie realizacji tych dochodów zdecydował fakt nieprzekazania środków przez Urząd Miejski za bezpłatne wejściówki dzieci szkolnych w wysokości 190.000 zł.

Dochody z tytułu najmu oraz z tytułu różnych dochodów zrealizowano powyżej wartości planowanych.

Podsumowując, należy stwierdzić, że realizacja dochodów za pierwsze półrocze na poziomie 40,5 % może budzić pewne obawy o realizację dochodów w pełnej wysokości na koniec roku budżetowego. O niskim poziomie realizacji dochodów ogółem zdecydował niski poziom realizacji dochodów majątkowych – 7,6 % - czyli głównie dotacji na realizację projektów unijnych. Znaczne część tych dochodów ze względów technicznych z pewnością zostanie zrealizowana w drugim półroczu. Dochody bieżące zrealizowane zostały na poziomie 53,8 % wartości planowanych. Na wysokie wykonanie dochodów bieżących wpływ największy miał jednorazowy wpływ w całości naliczonych opłat za zezwolenia na wycinkę drzew.

Pomimo tego wydaje się, że może być zagrożona realizacja dochodów z tytułu podatku od nieruchomości od osób fizycznych, opłaty planistyczne, a także opłaty za korzystanie z przedszkoli gminnych.

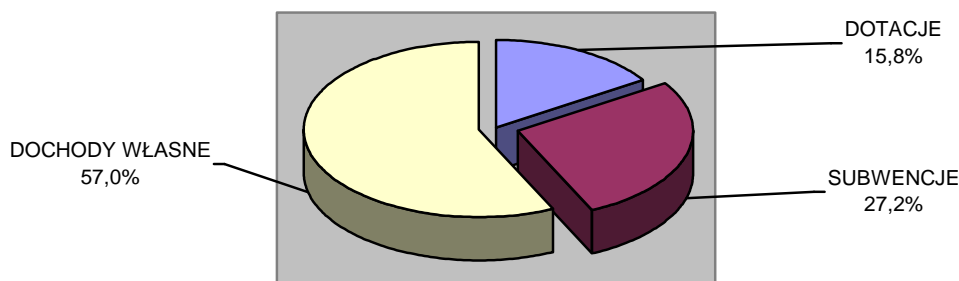
DOCHODY I ICH STRUKTURA WG ŹRÓDEŁ POCHODZENIA

	Źródło dochodu	Plan po zmianach	Wykonanie zł	Wykonanie %	Udział w doch.%
1.	Dotacje celowe na zadania zlecone ustawami	2.701.029	1.399.337	51,8	7,1
2.	Dotacje celowe na zadania realizowane na podstawie porozumień	2.800	800	28,6	0,0
3.	Pozostałe dotacje na zadania własne bieżące	1.772.524	939.491	53,0	4,8
4.	Dotacje na zadania inwestycyjne	13.376.771	760.220	5,7	3,9
Razem dotacje i inne środki		17.853.124	3.099.848	17,4	15,8
5.	Część oświatowa subwencji ogólnej	7.302.111	4.493.608	61,5	22,9
6.	Część wyrównawcza subwencji ogólnej	1.684.439	842.220	50,0	4,3
8.	Inne subwencje i rozliczenia	5.621	2.808	50,0	0,0
Ogółem subwencja ogólna		8.992.171	5.338.636	59,4	27,2
9.	Udziały w podatkach stanowiących dochód budżetu państwa	9.865.450	4.229.386	42,9	21,6

10.	Podatki , opłaty lokalne i inne stanowiące dochody gminy oraz odsetki od nieterminowych ich wpłat	5.653.800	2.859.703	50,6	14,6
11.	Dochody z majątku (sprzedaż, najem, dzierżawa, wieczyste użytkowanie)	1.275.536	638.163	50,0	3,3
12.	Inne - sprzedaż usług, odsetki pozostałe, prowizje itp.	4.711.179	3.435.891	72,9	17,5
Razem dochody własne		21.505.965	11.163.143	51,9	57,0
Ogółem dochody w tym:		48.351.260	19.601.628	40,5	100
- dochody bieżące		34.437.889	18.535.896	53,8	94,6
- dochody majątkowe		13.973.371	1.065.732	7,6	5,4

Powyższa tabela przedstawia planowane oraz zrealizowane dochody budżetowe ze względu na źródło pochodzenia. Na dzień 30 czerwca zrealizowano dochody w wysokości 19.601.628 zł. Strukturę ich wg źródeł pochodzenia przedstawia zamieszczony poniżej diagram kołowy.

STRUKTURA WYKONANYCH DOCHODÓW WG ŹRÓDEŁ POCHODZENIA



Największym źródłem dochodów gminy są dochody własne, które stanowią 57,0 % (w roku ubiegłym 49,3 %) ogółu dochodów w wysokości 11.163.143 zł i wykonane zostały na poziomie 51,9 %. Subwencje stanowią 27,2 % (w roku ubiegłym 33,6 %) łącznej kwoty dochodów i zrealizowane zostały na poziomie 59,4 % planowanych wartości w wysokości 5.338.636 zł. Dotacje celowe i inne środki stanowią 15,8 % (w roku ubiegłym 17,1 %) ogółu dochodów i zrealizowane zostały na poziomie 17,4 % wartości planowanych.

Dotacje

Najniższym poziomem realizacji charakteryzują się dotacje. Ich poziom realizacji na dzień 30 czerwca wyniósł 17,4 % wartości planowanych. Dochody z tytułu dotacji inwestycyjnych zrealizowane zostały tylko na poziomie 5,7 %. W znacznej części ich realizacja nastąpi w drugim półroczu ze względu na terminy realizacji i rozliczenia dotowanych inwestycji. Dotacje na zadania zlecone ustawami zrealizowano na poziomie 51,8 %, dotacje na zadania realizowane na podstawie porozumień na poziomie 28,6 % i dotacje na zadania własne bieżące na poziomie 53,0 % wartości planowanych.

Dochody własne

Dochody własne zrealizowane zostały na poziomie 51,9 % wartości planowanych w wysokości 11.163.143 zł. Najwyższy poziom realizacji w tej grupie dochodów odnotowano w grupie dochodów innych (sprzedaż usług, odsetki pozostałe, prowizje, kary umowne, opłaty produktowe, opłaty za wycinkę drzew itp.), które zrealizowano na poziomie 72,9 % wartości planowanych w wysokości 3.435.891 zł, co stanowi 17,5 % ogółu dochodów.

Dochody z tytułu podatków i opłat lokalnych zrealizowane zostały na poziomie 50,6 % w wysokości 2.859.703 zł i stanowią one 14,6 % ogółu dochodów.

Udziały w podatkach stanowiących dochód budżetu państwa wykonane zostały na poziomie 42,9 % wartości planowanych, przy czym dochody z tytułu udziału w podatku dochodowym od osób fizycznych zrealizowane zostały na poziomie 42,8 % wartości planowanych w wysokości 4.205.014 zł, natomiast udziały w podatku dochodowym od osób prawnych w wysokości 24.372 zł – 48,7 %. Dochody te stanowią 21,6 % ogółu dochodów gminy.

Dochody z majątku (sprzedaż, najem, dzierżawa, wieczyste użytkowanie) zrealizowane zostały w wysokości 638.163 zł czyli na poziomie 50 % wartości planowanych. Stanowią one 3,3 % ogółu dochodów.

Subwencje

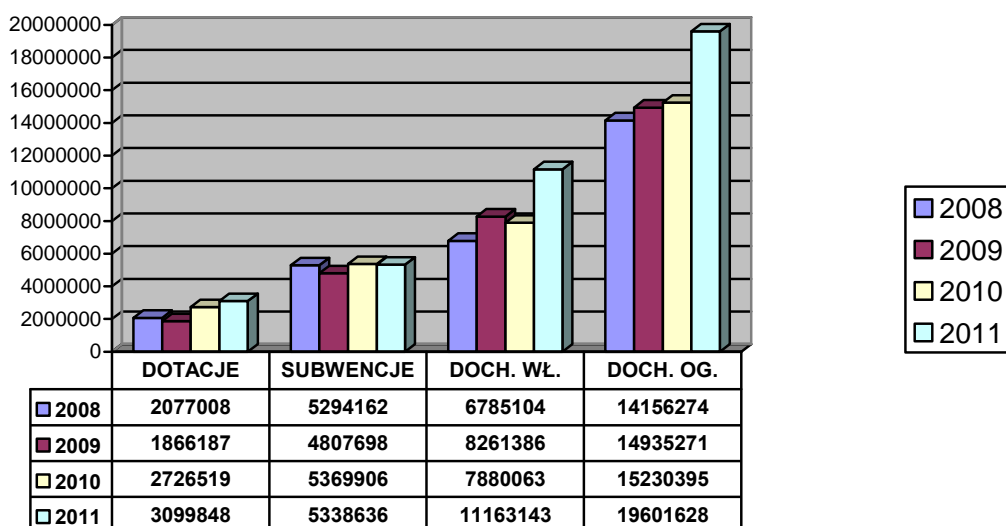
Subwencje z budżetu państwa wykonane zostały na poziomie 59,4 % wartości planowanych w wysokości 5.338.636 zł. Przy czym realizacja części oświatowej subwencji ogólnej wyniosła

61,5 % wartości planowanych t.j. 8 z 13 równych rat miesięcznych, część wyrównawcza subwencji ogólnej przekazana zostały w 50 %.

Poniżej na diagramie słupkowym zestawiono porównawczo dochody zrealizowane w pierwszym półroczu 2008, 2009, 2010 roku oraz dochody zrealizowane w pierwszym półroczu 2011 roku.

O ile wykonanie dochodów ogółem w latach 2008-2011 na koniec czerwca wykazują stałą tendencję wzrostową, o tyle poszczególne grupy dochodów zachowują się w sposób zróżnicowany. Wyraźnie widać znaczny wzrost dochodów własnych, niewielki wzrost dotacji i niewielki spadek subwencji.

ZESTAWIENIE PORÓWNAWCZE WYKONANIA DOCHODÓW - CZERWIEC 2007 - 2008 - 2009 - 2010 ROKU



WYDATKI BUDŻETOWE

Wydatki budżetowe na dzień 30 czerwca 2011 roku zostały wykonane w wysokości 19.126.849 zł na planowane 55.099.844 zł, co stanowi 34,7 % wielkości planowanych.

W zakresie realizacji zadań zleconych z zakresu administracji rządowej oraz innych zadań zleconych ustawami realizacja wydatków wyniosła 1.378.598 zł, co stanowi 51,0 % wartości

planowanych, natomiast w zakresie zadań realizowanych na podstawie porozumień wykonano wydatki w wysokości 55 zł – 2,0 % wartości planowanych.

W ciągu pierwszego półrocza plan wydatków budżetowych poprzez zmiany dokonywane uchwałami Rady Miejskiej oraz Zarządzeniami Burmistrza został zwiększony łącznie o kwotę 501.090 zł. Umieszczone poniżej zestawienie tabelaryczne przedstawia plan pierwotny wydatków, plan po zmianach, realizację wydatków w złotych oraz wykonanie wydatków wyrażone procentowo.

WYKONANIE WYDATKÓW NA DZIEŃ 30.06.2011R.

Dział Rozdz. Paragr.	Treść	Plan	Plan po zmianach	Wykonanie w zł	Wyk. %
010	Rolnictwo i łowiectwo	3.356.313	3.378.768	298.304	8,8
01030	Izby rolnicze	4.500	4.500	2.576	57,2
2850	Wpłaty gmin na rzecz izb rolniczych	4.500	4.500	2.576	57,2
01041	Program Rozwoju Obszarów Wiejskich 2007-2013	3.294.946	3.294.946	273.607	8,3
6050	Wydatki inwestycyjne	0	57.940	2.706	4,7
6057	Wydatki inwestycyjne	2.022.872	1.943.272	143.073	7,4
6059	Wydatki inwestycyjne	1.272.074	1.293.734	127.828	9,9
01095	Pozostała działalność	56.867	79.322	22.121	27,9
4210	Zakup materiałów i wyposażenia	0	3.872	0	0
4430	Różne opłaty i składki	0	18.584	18.584	100
6050	Wydatki inwestycyjne	56.867	56.867	3.537	6,2
020	Leśnictwo	500	500	500	100
02095	Pozostała działalność	500	500	500	100
4210	Zakup materiałów i wyposażenia	500	500	500	100
600	Transport i łączność	2.465.304	2.552.864	671.032	26,3
60004	Lokalny transport zbiorowy	480.000	480.000	251.973	52,5
4300	Zakup usług pozostałych	480.000	480.000	251.973	52,5
60016	Drogi publiczne gminne	1.781.050	1.868.340	419.059	44,4
4110	Składki na ubezpieczenia społeczne	1.520	1.520	1.208	79,5
4120	Składki na Fundusz Pracy	245	245	0	0
4170	Wynagrodzenia bezosobowe	10.000	10.500	7.954	75,8
4210	Zakup materiałów i wyposażenia	0	1.000	95	9,5
4270	Zakup usług remontowych	0	199.500	0	0
4300	Zakup usług pozostałych	531.235	414.535	319.266	77,0
4430	Różne opłaty i składki	2.000	4.290	2.381	55,5

4580	Pozostałe odsetki	40.000	40.000	35.188	88,0
4590	Kary i odszkodowania wypłacane na rzecz osób fizycznych	0	700	700	100
6050	Wydatki inwestycyjne	1.196.050	1.196.050	52.266	4,4
60053	Infrastruktura telekomunikacyjna	204.254	204.524	0	0
6057	Wydatki inwestycyjne	155.021	155.021	0	0
6059	Wydatki inwestycyjne	49.233	49.503	0	0
630	Turystyka	639.000	639.000	0	0
63095	Pozostała działalność	639.000	639.000	0	0
6057	Wydatki inwestycyjne	614.400	614.400	0	0
6059	Wydatki inwestycyjne	24.600	24.600	0	0
700	Gospodarka mieszkaniowa	971.810	998.410	405.772	40,6
70004	Różne jednostki obsługi gospodarki mieszkaniowej	664.000	664.000	310.464	46,8
4110	Składki na ubezpieczenia społeczne	290	290	0	0
4170	Wynagrodzenia bezosobowe	1.710	1.710	563	32,9
4210	Zakup materiałów i wyposażenia	20.000	20.000	9.939	49,7
4260	Zakup energii	57.000	57.000	25.274	44,3
4270	Zakup usług remontowych	98.000	98.000	19.819	20,2
4300	Zakup usług pozostałych	459.800	454.800	239.791	52,7
4430	Różne opłaty i składki	2.200	2.200	2.200	100
4510	Opłaty na rzecz budżetu państwa	5.000	10.000	5.408	54,1
4590	Kary i odszkodowania wypłacane na rzecz osób fizycznych	20.000	20.000	7.470	37,4
70005	Gospodarka gruntami i nieruchomościami	195.000	221.600	95.308	43,0
4210	Zakup materiałów i wyposażenia	0	390	384	98,5
4300	Zakup usług pozostałych	130.000	129.610	48.670	37,6
4510	Opłaty na rzecz budżetu państwa	5.000	5.000	3.065	61,3
4590	Kary i odszkodowania	40.000	40.000	12.100	30,3
6060	Zakupy inwestycyjne	20.000	46.600	31.089	66,7
70095	Pozostała działalność	112.810	112.810	0	0
6050	Wydatki inwestycyjne	112.810	112.810	0	0
710	Działalność usługowa	2.000	2.000	55	2,8
71035	Cmentarze	2.000	2.000	55	2,8
4210	Zakup materiałów i wyposażenia	1.000	1.000	0	0
4300	Zakup usług pozostałych	1.000	1.000	55	5,5
750	Administracja publiczna	4.440.613	4.459.735	2.320.118	52,0
75011	Urzędy wojewódzkie	233.220	236.021	125.254	53,1
3020	Wydatki osobowe niezaliczane do wynagrodzeń	1.000	1.000	0	0
4010	Wynagrodzenia osobowe	161.060	163.760	87.918	53,7
4040	Dodatkowe wynagrodzenie roczne	12.500	12.801	12.800	100,0
4110	Składki na ubezpieczenia społeczne	26.100	26.355	15.587	59,1
4120	Składki na Fundusz Pracy	4.160	4.205	2.516	59,8
4210	Zakup materiałów i wyposażenia	2.000	2.000	840	4,2

4300	Zakup usług pozostałych	19.000	19.500	1.500	7,7
4410	Podróże służbowe krajowe	1.000	1.000	43	4,3
4440	Odpis na zakładowy fundusz świadczeń socjalnych	5.400	5.400	4.050	75
75022	Rady gmin (miast i miast na prawach powiatu)	243.960	243.960	125.456	51,4
3030	Różne wydatki na rzecz osób fizycznych	185.160	185.160	92.511	50,0
4210	Zakup materiałów i wyposażenia	10.000	10.000	4.001	40,0
4300	Zakup usług pozostałych	11.000	11.000	2.412	21,9
4360	Opłaty z tytułu zakupu usług telekomunikacyjnych świadczonych w ruchomej publicznej sieci telefonicznej	4.600	4.600	2.041	44,4
4370	Opłaty z tytułu zakupu usług telekomunikacyjnych świadczonych w stacjonarnej publicznej sieci telefonicznej	1.200	1.200	458	38,2
4410	Podróże służbowe krajowe	2.000	2.000	0	0
4430	Różne opłaty i składki	30.000	30.000	24.034	80,1
75023	Urzędy gmin (miast i miast na prawach powiatu)	3.576.373	3.571.562	1.873.892	52,5
3020	Wydatki osobowe niezaliczane do wynagrodzeń	6.000	6.000	656	10,9
4010	Wynagrodzenia osobowe	2.271.400	2.271.400	1.123.404	49,5
4040	Dodatkowe wynagrodzenie roczne	165.000	164.699	164.280	99,7
4110	Składki na ubezpieczenia społeczne	361.560	361.560	188.863	52,2
4120	Składki na Fundusz Pracy	59.050	59.050	27.441	46,5
4170	Wynagrodzenia bezosobowe	52.638	52.638	30.040	57,1
4210	Zakup materiałów i wyposażenia	119.680	119.680	55.361	46,3
4280	Zakup usług zdrowotnych	3.000	3.000	750	25
4300	Zakup usług pozostałych	349.885	341.280	164.513	48,2
4350	Zakup usług dostępu do sieci Internet	19.000	19.000	8.538	44,9
4360	Opłaty z tytułu zakupu usług telekomunikacyjnych świadczonych w ruchomej publicznej sieci telefonicznej	26.000	26.000	12.026	46,3
4370	Opłaty z tytułu zakupu usług telekomunikacyjnych świadczonych w stacjonarnej publicznej sieci telefonicznej	22.000	22.000	9.162	41,6
4410	Podróże służbowe krajowe	18.000	18.000	11.053	61,4
4430	Różne opłaty i składki		4.095	4.095	100
4440	Odpis na zakładowy fundusz świadczeń socjalnych	83.160	83.160	62.370	75
4700	Szkolenia pracowników niebędących członkami korpusu służby cywilnej	20.000	20.000	11.340	56,7
75056	Spis powszechny i inne	0	16.622	9.726	58,5
3020	Wydatki osobowe niezaliczane do wynagrodzeń	0	7.998	2.820	35,3
3040	Nagrody o charakterze szczególnym	0	5.448	5.448	100

	niezaliczane do wynagrodzeń				
4110	Składki na ubezpieczenia społeczne	0	2.045	1.256	61,4
4120	Składki na Fundusz Pracy	0	331	203	61,3
4210	Zakup materiałów i wyposażenia	0	500	0	0
4410	Podróże służbowe krajowe	0	300	0	0
75075	Promocja jednostek samorządu teryt.	31.000	31.000	15.876	51,2
4210	Zakup materiałów i wyposażenia	30.000	30.000	15.876	52,9
4300	Zakup usług pozostałych	1.000	1.000	0	0
75095	Pozostała działalność	356.060	360.570	169.913	47,1
4100	Wynagrodzenia prowizyjne	42.000	42.000	27.969	66,6
4110	Składki na ubezpieczenia społeczne	1.500	1.500	1.084	72,3
4120	Składki na Fundusz Pracy	60	60	0	0
4140	Wpłaty na PFRON	25.000	25.000	5.134	20,5
4210	Zakup materiałów i wyposażenia	80.000	80.000	38.158	47,7
4260	Zakup energii	68.000	68.000	32.379	47,6
4300	Zakup usług pozostałych	72.500	72.500	36.643	50,5
4400	Opłaty za administrowanie i czynsze za budynki, lokale i pomieszczenia garażowe	36.000	36.000	17.656	49,0
4530	Podatek od towarów usług	20.000	20.000	8.018	40,1
4560	Odsetki od dotacji oraz płatności wykorzystanych niezgodnie z przeznaczeniem lub wykorzystanych z naruszeniem procedur, pobranych nienależnie lub w nadmiernej wysokości	100	100	95	95
4580	Pozostałe odsetki	900	900	59	6,6
4610	Koszty postępowania sądowego i prokuratorskiego	10.000	10.000	2.719	27,2
6060	Wydatki na zakupy inwestycyjne	0	4.510	0	0
751	Urzędy naczelnych organów władzy państwowej	2.782	2.782	1.392	50,0
75101	Urzędy naczelnych organów władzy państwowej	2.782	2.782	1.392	50,0
4010	Wynagrodzenia osobowe	2.360	2.360	1.182	50,1
4110	Składki na ubezpieczenia społeczne	354	354	182	51,4
4120	Składki na Fundusz Pracy	68	68	28	41,2
752	Obrona narodowa	400	400	0	0
75212	Pozostałe wydatki obronne	400	400	0	0
4300	Zakup usług pozostałych	400	400	0	0
754	Bezpieczeństwo publiczne i ochrona przeciwpożarowa	417.920	418.720	190.242	45,4
75403	Jednostki terenowe policji	136.320	136.320	74.200	54,4
3070	Wydatki osobowe niezliczone do uposażeń wypłacane żołnierzom i funkcjonariuszom	9.680	9.680	4.595	47,5
4050	Uposażenia żołnierzy zawodowych i nadterminowych oraz funkcjonariuszy	95.000	95.000	57.906	60,9
4060	Pozostałe należności żołnierzy	6.230	6.230	225	3,6

	zawodowych i nadterminowych oraz funkcjonariuszy				
4070	Dodatkowe uposażenie roczne dla żołnierzy zawodowych oraz nagrody roczne dla funkcjonariuszy	7.600	7.600	7.416	97,6
4180	Równoważniki pieniężne i ekwiwalenty dla żołnierzy i funkcjonariuszy	5.350	5.350	2.607	48,7
4210	Zakup materiałów i wyposażenia	4.885	4.885	604	12,4
4220	Zakup środków żywności	50	50	0	0
4230	Zakup leków, wyrobów medycznych i produktów biobójczych	10	10	0	0
4250	Zakup sprzętu i uzbrojenia	1.200	1.200	0	0
4260	Zakup energii	1.470	1.470	0	0
4270	Zakup usług remontowych	1.110	1.110	0	0
4280	Zakup usług zdrowotnych	980	980	0	0
4300	Zakup usług pozostałych	155	155	0	0
4410	Podróże służbowe krajowe	2.600	2.600	847	32,6
75412	Ochotnicze straże pożarne	250.600	250.600	116.042	46,3
3020	Wydatki osobowe niezliczone do wynagrodzeń	20.000	20.000	4.185	20,9
4110	Składki na ubezpieczenia społeczne	1.200	1.200	68	5,7
4120	Składki na Fundusz Pracy	100	100	0	0
4170	Wynagrodzenia bezosobowe	32.000	32.000	9.912	31,0
4210	Zakup materiałów i wyposażenia	120.000	115.000	42.534	37,0
4260	Zakup energii	28.000	38.000	28.045	73,8
4270	Zakup usług remontowych	25.000	25.000	14.617	58,5
4280	Zakup usług zdrowotnych	6.000	6.000	800	13,3
4300	Zakup usług pozostałych	8.000	13.000	10.134	78,0
4410	Podróże służbowe krajowe	100	100	0	0
4430	Różne opłaty i składki	8.600	8.600	4.363	50,7
4700	Szkolenia pracowników niebędących członkami korpusu służby cywilnej	1.600	1.600	1.384	86,5
75414	Obrona cywilna	5.000	5.800	0	0
4210	Zakup materiałów i wyposażenia	2.000	2.000	0	0
4270	Zakup usług remontowych	2.000	2.800	0	0
4300	Zakup usług pozostałych	1.000	1.000	0	0
75421	Zarządzanie kryzysowe	26.000	26.000	0	0
4210	Zakup materiałów i wyposażenia	25.000	25.000	0	0
4700	Szkolenia pracowników niebędących członkami korpusu służby cywilnej	1.000	1.000	0	0
757	Obsługa długu publicznego	1.072.400	1.072.400	482.299	45,0
75702	Obsługa papierów wartościowych, kredytów i pożyczek j. s. t.	992.400	992.400	482.299	48,6
8070	Odsetki od krajowych kredytów i pożyczek	992.400	992.400	482.299	48,6
75704	Rozliczenia z tytułu poręczeń i gwarancji	80.000	80.000	0	0
8020	Wypłaty z tytułu poręczeń i gwarancji	80.000	80.000	0	0

758	Różne rozliczenia	135.000	115.240	0	0
75818	Rezerwy ogólne i celowe	135.000	115.240	0	0
4810	Rezerwa celowa	79.000	79.000	0	0
4810	Rezerwa ogólna	56.000	36.240	0	0
801	Oświata i wychowanie	14.629.867	14.648.657	6.980.624	47,7
80101	Szkoły podstawowe	6.835.033	6.837.917	3.535.659	51,7
2540	Dotacja podmiotowa z budżetu dla niepublicznej jednostki systemu oświaty	442.157	442.157	218.754	49,5
3020	Wydatki osobowe niezaliczane do wynagrodzeń	181.350	181.350	88.647	48,9
4010	Wynagrodzenia osobowe	4.203.740	4.203.740	1.984.853	47,2
4040	Dodatkowe wynagrodzenie roczne	337.154	336.314	306.247	91,1
4110	Składki na ubezpieczenia społeczne	713.452	713.452	348.030	48,8
4120	Składki na Fundusz Pracy	115.466	115.466	50.173	43,5
4140	Wpłaty na PFRON	320	320	0	0
4170	Wynagrodzenia bezosobowe	3.500	7.420	419	5,6
4210	Zakup materiałów i wyposażenia	187.700	175.404	135.756	77,4
4260	Zakup energii	323.800	324.480	182.227	56,2
4280	Zakup usług zdrowotnych	4.370	3.880	515	13,3
4300	Zakup usług pozostałych	68.850	71.984	34.185	47,5
4350	Zakup usług dostępu do sieci Internet	3.750	3.950	1.661	42,1
4370	Opłaty z tytułu zakupu usług telekomunikacyjnych świadczonych w stacjonarnej publicznej sieci telefonicznej	15.200	18.230	6.384	35,0
4410	Podróże służbowe krajowe	2.920	3.620	1.684	46,5
4430	Różne opłaty i składki	4.600	4.220	1.882	44,6
4440	Odpis na zakładowy fundusz świadczeń socjalnych	224.404	224.404	168.516	75,1
4510	Opłaty na rzecz budżetu państwa	0	2.226	2.218	99,6
4700	Szkolenia pracowników niebędących członkami korpusu służby cywilnej	2.300	5.300	3.508	66,2
80103	Oddziały przedszkolne w szkołach podstawowych	997.498	994.748	514.243	51,7
2540	Dotacja podmiotowa z budżetu dla niepublicznej jednostki systemu oświaty	83.697	83.697	46.371	55,4
3020	Wydatki osobowe niezaliczane do wynagrodzeń	41.908	41.908	17.879	42,7
4010	Wynagrodzenia osobowe	649.031	649.031	310.495	47,8
4040	Dodatkowe wynagrodzenie roczne	55.692	52.942	47.804	90,3
4110	Składki na ubezpieczenia społeczne	111.461	111.461	56.194	50,4
4120	Składki na Fundusz Pracy	18.405	18.405	8.118	44,1
4280	Zakup usług zdrowotnych	700	700	0	0
4410	Podróże służbowe krajowe	100	100	0	0
4440	Odpis na zakładowy fundusz świadczeń socjalnych	36.504	36.504	27.382	75,0
80104	Przedszkola	1.049.840	1.064.340	599.207	56,3

2310	Dotacje celowe przekazane gminie na zadania bieżące realizowane na podstawie porozumień między j.s.t.	5.400	17.900	4.662	26,0
3020	Wydatki osobowe niezaliczane do wynagrodzeń	1.500	1.500	642	42,8
4010	Wynagrodzenia osobowe	705.850	705.850	379.193	53,7
4040	Dodatkowe wynagrodzenie roczne	61.540	61.540	52.053	84,6
4110	Składki na ubezpieczenia społeczne	119.470	119.470	61.208	51,2
4120	Składki na Fundusz Pracy	19.350	19.350	9.358	48,4
4210	Zakup materiałów i wyposażenia	45.500	47.500	34.889	73,5
4240	Zakup pomocy naukowych, dydaktycznych i książek	2.500	2.500	334	13,4
4260	Zakup energii	28.000	28.000	17.018	60,8
4280	Zakup usług zdrowotnych	600	600	229	38,2
4300	Zakup usług pozostałych	9.400	9.400	4.567	48,6
4350	Zakup usług dostępu do sieci Internet	1.000	1.000	590	59
4370	Opłaty z tytułu zakupu usług telekomunikacyjnych świadczonych w stacjonarnej publicznej sieci telefonicznej	7.000	7.000	2.764	39,5
4410	Podróże służbowe krajowe	600	600	93	15,5
4430	Różne opłaty i składki	200	200	160	80
4440	Odpis na zakładowy fundusz świadczeń socjalnych	41.930	41.930	31.448	75,0
80110	Gimnazja	3.207.538	3.207.268	1.715.714	53,5
3020	Wydatki osobowe niezaliczane do wynagrodzeń	59.300	59.300	27.242	45,9
4010	Wynagrodzenia osobowe	2.231.690	2.196.690	1.098.178	50,0
4040	Dodatkowe wynagrodzenie roczne	185.115	183.845	173.038	94,1
4110	Składki na ubezpieczenia społeczne	378.710	378.710	187.095	49,4
4120	Składki na Fundusz Pracy	59.600	59.600	24.862	41,7
4210	Zakup materiałów i wyposażenia	90.000	125.000	76.200	61,0
4260	Zakup energii	43.000	43.000	24.380	56,7
4280	Zakup usług zdrowotnych	1.550	1.550	225	14,5
4300	Zakup usług pozostałych	23.000	23.000	6.011	26,1
4350	Zakup usług dostępu do sieci Internet	350	350	146	41,7
4370	Opłaty z tytułu zakupu usług telekomunikacyjnych świadczonych w stacjonarnej publicznej sieci telefonicznej	5.500	5.500	2.129	38,7
4410	Podróże służbowe krajowe	400	400	356	89
4430	Różne opłaty i składki	2.400	2.400	0	0
4440	Odpis na zakładowy fundusz świadczeń socjalnych	126.123	126.123	94.592	75,0
4700	Szkolenia pracowników niebędących członkami korpusu służby cywilnej	800	1.800	1.261	70,1
80113	Dowożenie uczniów do szkół	223.412	223.412	114.688	51,3
3020	Wydatki osobowe niezaliczane do wynagrodzeń	150	150	41	27,3

4010	Wynagrodzenia osobowe	79.059	79.059	40.531	51,3
4040	Dodatkowe wynagrodzenie roczne	5.103	5.103	4.867	95,4
4110	Składki na ubezpieczenia społeczne	12.550	15.950	8.659	54,3
4120	Składki na Fundusz Pracy	2.090	2.090	883	42,2
4170	Wynagrodzenia bezosobowe	38.500	35.100	20.508	58,4
4210	Zakup materiałów i wyposażenia	48.500	45.200	23.561	58,4
4300	Zakup usług pozostałych	28.400	31.700	12.224	38,6
4410	Podróże służbowe krajowe	300	300	0	0
4430	Różne opłaty i składki	6.600	6.600	1.794	27,2
4440	Odpis na zakładowy fundusz świadczeń socjalnych	2.160	2.160	1.620	75
80146	<i>Dokształcanie i doskonalenie nauczycieli</i>	62.935	62.935	28.754	45,7
4210	Zakup materiałów i wyposażenia	1.800	7.450	4.578	61,4
4300	Zakup usług pozostałych	59.820	17.600	7.330	41,6
4410	Podróże służbowe krajowe	1.315	3.547	510	14,4
4700	Szkolenia pracowników niebędących członkami korpusu służby cywilnej	0	34.338	16.335	47,6
80148	<i>Stołówki szkolne i przedszkolne</i>	405.862	405.802	213.973	52,7
3020	Wydatki osobowe niezaliczane do wynagrodzeń	2.460	2.460	207	8,4
4010	Wynagrodzenia osobowe	302.479	302.479	148.514	49,1
4040	Dodatkowe wynagrodzenie roczne	26.308	26.248	24.123	91,9
4110	Składki na ubezpieczenia społeczne	49.792	49.792	25.480	51,2
4120	Składki na Fundusz Pracy	8.265	8.265	3.387	41,0
4280	Zakup usług zdrowotnych	900	900	120	13,3
4440	Odpis na zakładowy fundusz świadczeń socjalnych	15.658	15.658	12.142	77,5
80195	<i>Pozostała działalność</i>	1.847.749	1.852.235	258.386	13,9
4117	Składki na ubezpieczenia społeczne	5.148	1.351	1.350	99,9
4119	Składki na ubezpieczenia społeczne	908	239	238	99,6
4127	Składki na Fundusz Pracy	146	219	218	99,5
4129	Składki na Fundusz Pracy	26	39	38	97,4
4177	Wynagrodzenia bezosobowe	131.972	135.832	74.920	55,2
4179	Wynagrodzenia bezosobowe	23.289	24.013	13.263	55,2
4210	Zakup materiałów i wyposażenia	10.000	10.000	2.000	20
4217	Zakup materiałów i wyposażenia	93.428	93.428	0	0
4219	Zakup materiałów i wyposażenia	16.487	16.487	0	0
4270	Zakup usług remontowych	40.000	40.000	6.790	17,0
4300	Zakup usług pozostałych	384.000	384.000	0	0
4307	Zakup usług pozostałych	29.274	29.266	24.931	85,2
4309	Zakup usług pozostałych	5.165	5.165	4.400	85,2
4377	Opłata z tytułu zakupu usług telekomunikacyjnych świadczonych w stacjonarnej publicznej sieci telefonicznej	1.700	1.700	0	0
4379	Opłata z tytułu zakupu usług telekomunikacyjnych świadczonych w	300	300	0	0

	stacjonarnej publicznej sieci telefonicznej				
4440	Odpis na zakładowy fundusz świadczeń socjalnych	147.055	147.055	110.292	75,0
6050	Wydatki inwestycyjne	958.851	963.141	19.947	2,1
851	Ochrona zdrowia	190.266	190.266	110.989	58,3
85153	Zwalczanie narkomanii	14.000	14.000	5.597	40,0
4170	Wynagrodzenia bezosobowe	3.000	3.000	0	0
4210	Zakup materiałów i wyposażenia	1.500	1.500	597	39,8
4300	Zakup usług pozostałych	9.500	9.500	5.000	52,6
85154	Przeciwdziałanie alkoholizmowi	176.000	176.000	105.391	60,0
2820	Dotacja celowa z budżetu na finansowanie lub dofinansowanie	50.000	20.000	0	0
4110	Składki na ubezpieczenia społeczne	500	2.000	1.030	51,5
4120	Składki na Fundusz Pracy	100	200	138	69
4170	Wynagrodzenia bezosobowe	99.900	103.300	73.707	71,4
4210	Zakup materiałów i wyposażenia	10.500	25.500	9.435	37
4300	Zakup usług pozostałych	15.000	25.000	21.081	84,3
85195	Pozostała działalność	266	266	0	0
4300	Zakup usług pozostałych	266	266	0	0
852	Pomoc społeczna	4.966.475	5.097.809	2.540.694	439,8
85212	Świadczenia rodzinne, świadczenie z funduszu alimentacyjnego oraz składki na ubezpieczenia emerytalne i rentowe z ubezpieczenia społecznego	2.564.149	2.565.349	1.310.798	51,1
2910	Zwrot dotacji oraz płatności, w tym wykorzystanych niezgodnie z przeznaczeniem lub wykorzystanych z naruszeniem procedur, o których mowa w art. 184 ustawy, pobranych nienależnie lub w nadmiernej wysokości	0	1.000	668	66,8
3110	Świadczenia społeczne	2.487.263	2.442.263	1.253.637	51,3
4010	Wynagrodzenia osobowe	30.000	30.000	15.000	50
4110	Składki na ubezpieczenia społeczne	25.886	52.886	25.714	48,6
4120	Składki na Fundusz Pracy	1.000	1.000	400	40
4210	Zakup materiałów i wyposażenia	5.000	5.000	3.724	74,5
4260	Zakup energii	5.000	5.000	2.934	58,7
4300	Zakup usług pozostałych	7.000	25.000	7.727	30,9
4370	Opłaty z tytułu zakupu usług telekomunikacyjnych świadczonych w stacjonarnej publicznej sieci telefonicznej	2.000	2.000	831	41,6
4580	Pozostałe odsetki	0	200	130	65
4610	Koszty postępowania sądowego i prokuratorskiego	1.000	1.000	34	3,4
85213	Składki na ubezpieczenia zdrowotne opłacane za osoby pobierające niektóre świadczenia z pomocy	41.955	41.955	22.332	53,2

	<i>społecznej</i>				
4130	Składki na ubezpieczenia zdrowotne	41.955	41.955	22.332	53,2
85214	Zasiłki i pomoc w naturze oraz składki na ubezpieczenia emerytalne i rentowe	602.000	602.000	390.923	64,9
3110	Świadczenia społeczne	452.000	452.000	283.431	62,7
4330	Zakup usług przez j.s.t. od innych j.s.t.	150.000	150.000	107.492	71,7
85215	Dodatki mieszkaniowe	160.000	160.000	96.569	60,4
3110	Świadczenia społeczne	160.000	160.000	96.569	60,4
85216	Zasiłki stałe	207.110	207.110	122.255	59,0
3110	Świadczenia społeczne	207.110	207.110	122.255	59,0
85219	Ośrodki pomocy społecznej	870.110	870.110	500.035	57,5
3020	Wydatki osobowe niezaliczane do wynagrodzeń	900	900	0	0
4010	Wynagrodzenia osobowe	540.600	540.600	297.956	55,1
4040	Dodatkowe wynagrodzenie roczne	56.200	56.200	56.175	100,0
4110	Składki na ubezpieczenia społeczne	99.000	99.000	49.159	50,0
4120	Składki na Fundusz Pracy	15.000	15.000	7.447	49,6
4210	Zakup materiałów i wyposażenia	11.000	11.000	3.635	33,0
4260	Zakup energii	10.000	10.000	6.831	68,3
4270	Zakup usług remontowych	1.000	1.000	200	20
4280	Zakup usług zdrowotnych	1.000	1.000	40	4
4300	Zakup usług pozostałych	47.810	47.810	32.538	68,1
4350	Zakup usług dostępu do sieci Internet	1.000	1.000	74	7,4
4360	Opłaty z tytułu zakupu usług telekomunikacyjnych świadczonych w ruchomej publicznej sieci telefonicznej	2.000	2.000	1.130	56,5
4370	Opłaty z tytułu zakupu usług telekomunikacyjnych świadczonych w stacjonarnej publicznej sieci telefonicznej	5.000	5.000	1.892	37,8
4400	Opłaty za administrowanie i czynsze za budynki, lokale i pomieszczenia garażowe	47.000	47.000	23.665	50,4
4410	Podróże służbowe krajowe	5.000	5.000	2.475	49,5
4440	Odpis na zakładowy fundusz świadczeń socjalnych	22.600	22.600	16.819	74,4
4700	Szkolenia pracowników niebędących członkami korpusu służby cywilnej	5.000	5.000	0	0
85228	Usługi opiekuńcze i specjalistyczne usługi opiekuńcze	0	22.400	0	0
4170	Wynagrodzenia bezosobowe	0	22.400	0	0
85295	Pozostała działalność	521.151	628.885	97.783	15,5
2910	Zwrot dotacji oraz płatności, w tym wykorzystanych niezgodnie z przeznaczeniem lub wykorzystanych z naruszeniem procedur, pobranych nienależnie lub w nadmiernej wysokości	0	80.500	0	0

3110	Świadczenia społeczne	190.000	199.745	97.783	49,0
3119	Świadczenia społeczne	34.771	34.771	0	0
4017	Wynagrodzenia osobowe pracowników	149.431	149.431	0	0
4019	Wynagrodzenia osobowe pracowników	7.911	7.911	0	0
4047	Dodatkowe wynagrodzenie roczne	2.066	2.066	0	0
4049	Dodatkowe wynagrodzenie roczne	109	109	0	0
4117	Składki na ubezpieczenia społeczne	24.270	24.270	0	0
4119	Składki na ubezpieczenia społeczne	1.285	1.285	0	0
4127	Składki na Fundusz pracy	3.712	3.712	0	0
4129	Składki na Fundusz pracy	196	196	0	0
4210	Zakup materiałów i wyposażenia		3.895	0	0
4217	Zakup materiałów i wyposażenia	3.039	3.039	0	0
4219	Zakup materiałów i wyposażenia	161	161	0	0
4307	Zakup usług pozostałych	96.872	96.872	0	0
4309	Zakup usług pozostałych	5.128	5.128	0	0
4447	Odpisy na ZFŚS	2.089	2.089	0	0
4449	Odpisy na ZFŚS	111	111	0	0
4560	Odsetki od dotacji oraz płatności, w tym wykorzystanych niezgodnie z przeznaczeniem lub wykorzystanych z naruszeniem procedur, pobranych nienależnie lub w nadmiernej wysokości	0	13.594	0	0
853	Pozostałe zadania w zakresie polityki społecznej	426.909	374.034	256.923	68,7
85395	Pozostała działalność	426.909	374.034	256.923	68,7
3117	Świadczenia społeczne	140.250	130.900	93.931	71,8
3119	Świadczenia społeczne	24.750	23.100	16.576	71,8
4017	Wynagrodzenia osobowe	64.741	11.866	0	0
4019	Wynagrodzenia osobowe	11.425	11.425	0	0
4117	Składki na ubezpieczenia społeczne	7.902	10.452	6.017	57,6
4119	Składki na ubezpieczenia społeczne	1.395	1.844	1.062	57,6
4127	Składki na Fundusz Pracy	1.275	1.700	979	57,6
4129	Składki na Fundusz Pracy	225	300	163	54,3
4177	Wynagrodzenia bezosobowe	79.583	88.933	81.052	91,1
4179	Wynagrodzenia bezosobowe	14.044	15.694	14.300	91,1
4217	Zakup materiałów i wyposażenia	12.699	15.489	12.699	82,0
4219	Zakup materiałów i wyposażenia	2.241	2.733	2.241	82,0
4307	Zakup usług pozostałych	51.425	45.660	19.857	43,5
4309	Zakup usług pozostałych	9.075	8.058	3.504	43,5
4357	Zakup usług dostępu do sieci Internet	3.094	3.094	2.228	72,0
4359	Zakup usług dostępu do sieci Internet	546	546	393	72,0
4367	Opłaty z tytułu zakupu usług telekomunikacyjnych świadczonych w ruchomej publicznej sieci telefonicznej	1.904	1.904	1.632	85,7

4369	Oplaty z tytułu zakupu usług telekomunikacyjnych świadczonych w ruchomej publicznej sieci telefonicznej	336	336	288	85,7
854	Edukacyjna opieka wychowawcza	396.949	474.571	262.947	55,4
85401	Świetlice szkolne	340.749	339.595	189.584	55,8
3020	Wydatki osobowe niezaliczane do wynagrodzeń	13.358	13.358	7.965	59,6
4010	Wynagrodzenia osobowe	243.363	241.609	131.655	54,5
4040	Dodatkowe wynagrodzenie roczne	19.436	19.646	17.183	87,5
4110	Składki na ubezpieczenia społeczne	42.639	42.929	18.872	44,0
4120	Składki na Fundusz Pracy	6.853	6.953	3.208	46,1
4280	Zakup usług zdrowotnych	380	380	65	17,1
4440	Odpis na zakładowy fundusz świadczeń socjalnych	14.720	14.720	10.636	72,2
85415	Pomoc materialna dla uczniów	56.200	134.976	73.364	54,4
3240	Stypendia dla uczniów	31.200	32.354	24.847	76,8
3260	Inne formy pomocy dla uczniów	25.000	102.622	48.517	47,3
900	Gospodarka komunalna i ochrona środowiska	15.565.907	15.629.492	2.443.953	15,6
90003	Oczyszczanie miast i wsi	150.000	165.000	77.705	47,1
4210	Zakup materiałów i wyposażenia	18.000	22.000	7.622	34,6
4300	Zakup usług pozostałych	132.000	143.000	70.082	49,0
90004	Utrzymanie zieleni w miastach i gminach	45.000	45.000	8.764	19,05
4210	Zakup materiałów i wyposażenia	3.000	3.000	389	13,0
4300	Zakup usług pozostałych	42.000	42.000	8.375	19,9
90005	Ochrona powietrza atmosferycznego i klimatu	0	48.585	48.585	100
6050	Wydatki inwestycyjne	0	48.585	48.585	100
90015	Oświetlenie ulic, placów i dróg	932.637	932.637	478.389	51,3
4210	Zakup materiałów i wyposażenia	0	10.770	10.769	100,0
4260	Zakup energii	525.000	525.000	325.221	61,9
4300	Zakup usług pozostałych	242.637	231.867	110.191	47,5
6050	Wydatki inwestycyjne	165.000	165.000	32.208	19,5
90019	Wpływy i wydatki związane z gromadzeniem środków z opłat i kar za korzystanie ze środowiska	130.000	130.000	43.249	33,3
2820	Dotacja celowa z budżetu na finansowanie lub dofinansowanie zadań zleconych do realizacji stowarzyszeniom	5.000	5.000	0	0
2830	Dotacja celowa z budżetu na finansowanie lub dofinansowanie zadań zleconych do realizacji pozostałym jednostkom nie zaliczanym do sektora finansów publicznych	95.000	95.000	40.286	42,4
4170	Wynagrodzenia bezosobowe	0	1.500	1.500	100
4210	Zakup materiałów i wyposażenia	0	980	979	99,9

4300	Zakup usług pozostałych	30.000	27.520	484	1,8
90020	Wpływy i wydatki związane z gromadzeniem opłat produktowych	2.000	2.000	0	0
4300	Zakup usług pozostałych	2.000	2.000	0	0
90095	Pozostała działalność	14.306.270	14.306.270	1.787.261	12,5
4210	Zakup materiałów i wyposażenia	9.051	9.051	2.763	30,5
4260	Zakup energii	1.500	1.500	40	2,7
4300	Zakup usług pozostałych	87.450	87.450	26.208	30,0
4430	Różne opłaty i składki	2.000	2.000	707	35,3
6050	Wydatki inwestycyjne	255.116	255.116	38.729	15,2
6057	Wydatki inwestycyjne	11.858.480	11.858.480	1.435.553	12,1
6059	Wydatki inwestycyjne	2.092.673	2.092.673	283.261	13,5
921	Kultura i ochrona dziedzictwa narodowego	1.322.300	1.322.300	726.450	54,9
92105	Pozostałe zadania w zakresie kultury	3.000	3.000	3.000	100
3040	Nagrody o charakterze szczególnym niezliczone do wynagrodzeń	3.000	3.000	3.000	100
92109	Domy i ośrodki kultury, świetlice i kluby	734.400	734.400	431.000	58,7
2480	Dotacja dla samorządowej instytucji kultury	734.400	734.400	431.000	58,7
92116	Biblioteki	584.900	584.900	292.450	50
2480	Dotacja dla samorządowej instytucji kultury	584.900	584.900	292.450	50
926	Kultura fizyczna	3.596.039	3.721.896	1.434.555	38,5
92605	Zadania w zakresie kultury fizycznej	3.596.039	3691.896	1.429.679	38,7
2820	Dotacje celowe z budżetu na finansowanie lub dofinansowanie zadań zleconych do realizacji stowarzyszeniom	80.000	80.000	75.000	93,8
3020	Wydatki osobowe niezaliczane do wynagrodzeń	5.500	5.500	3.294	59,9
3250	Stypendia różne	43.500	43.500	13.996	32,2
4010	Wynagrodzenia osobowe	810.000	810.000	405.709	50,1
4040	Dodatkowe wynagrodzenie roczne	60.000	60.000	58.832	98,1
4110	Składki na ubezpieczenia społeczne	152.650	152.650	59.411	38,9
4120	Składki na Fundusz Pracy	23.850	23.850	11.869	49,8
4170	Wynagrodzenia bezosobowe	100.000	100.000	58.272	58,3
4210	Zakup materiałów i wyposażenia	167.000	167.000	98.541	59,0
4260	Zakup energii	747.000	743.000	315.136	42,4
4270	Zakup usług remontowych	5.000	5.000	1.000	20
4280	Zakup usług zdrowotnych	1.800	1.800	1.282	71,2
4300	Zakup usług pozostałych	340.680	340.680	177.438	52,1
4350	Zakup usług dostępu do sieci Internet	1.440	1.440	483	33,5
4360	Opłaty z tytułu zakupu usług telekomunikacyjnych świadczonych w ruchomej publicznej sieci telefonicznej	4.000	4.000	2.948	73,7
4370	Opłaty z tytułu zakupu usług	4.000	4.000	1.456	36,4

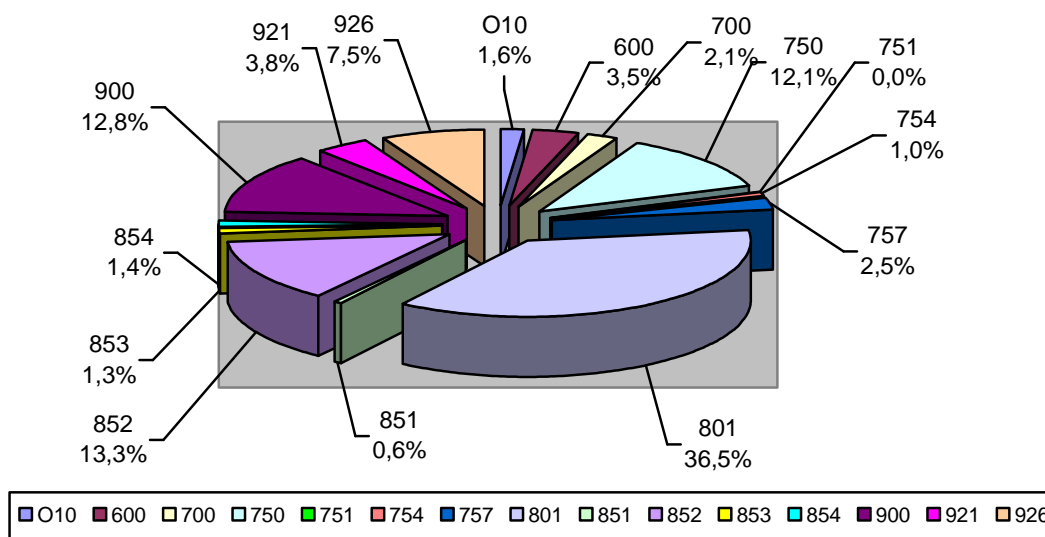
	telekomunikacyjnych świadczonych w stacjonarnej publicznej sieci telefonicznej				
4390	Zakup usług obejmujących wykonanie ekspertyz, analiz i opinii	2.000	2.000	1.617	80,9
4410	Podróże służbowe krajowe	5.000	5.000	658	13,2
4430	Różne opłaty i składki	19.480	19.480	11.003	56,5
4440	Odpis na ZFŚS	30.000	30.000	20.000	66,7
4480	Podatek od nieruchomości	8.000	8.000	4.499	56,2
4520	Opłaty na rzecz budżetów jst	50.000	50.000	45.313	90,6
4530	Podatek od towarów i usług	148.000	148.000	54.326	36,7
4700	Szkolenia pracowników niebędących członkami korpusu służby cywilnej	6.000	10.000	7.595	76,0
6050	Wydatki inwestycyjne	0	95.857	0	0
6057	Wydatki inwestycyjne	476.494	476.494	0	0
6059	Wydatki inwestycyjne	304.645	304.645	0	0
92695	Pozostała działalność	0	30.000	4.876	16,3
4170	Wynagrodzenia bezosobowe	0	21.600	3.576	16,6
4210	Zakup materiałów i wyposażenia	0	1.300	1.300	100
4300	Zakup usług pozostałych	0	7.100	0	0
Wydatki bieżące		32.963.568	33.284.546	16.908.067	50,8
Wydatki majątkowe		21.635.186	21.815.298	2.218.782	10,2
Razem		54.598.754	55.099.844	19.126.849	34,7
W tym: zadania zlecone		2.637.152	2.701.029	1.378.598	51,0
zadania realizowane na podstawie porozumień		2.000	2.800	55	2,0

Dokonane zmiany planu wydatków budżetowych dotyczyły:

1. działu 010 – rolnictwo i łowiectwo – **zwiększenie planu wydatków o kwotę 22.455 z ł** w tym z przeznaczeniem na zwrot akcyzy zawartej w cenie oleju napędowego wykorzystywanego do celów rolniczych w wysokości 18.955 zł oraz 3.500 zł z przeznaczeniem na uzupełnienie placu zabaw w Chruszczobrodzie Piaskach;
2. działu 600 – transport i łączność – zwiększenie planu wydatków łącznie o kwotę 87.290 zł w tym zwiększenie na odbudowę rowów przydrożnych i poboczy 100.000 zł, zwiększenie o 2.290 na ubezpieczenia dróg oraz zmniejszenie o 15.000 zł zakupu usług pozostałych z przeznaczeniem na utrzymanie czystości i porządku;
3. działu 750 – administracja publiczna – **zwiększenie planu wydatków o kwotę 19.122 zł** z czego 2.500 zł z tytułu zwiększenia dotacji na zadania zlecone w zakresie urzędów wojewódzkich i 16.622 zł na przeprowadzenie spisu powszechnego;

4. działu 754 – bezpieczeństwo publiczne i ochrona przeciwpożarowa – **zwiększenie planu wydatków o kwotę 800 zł** z tytułu dotacji na zadania obrony cywilnej z przeznaczeniem na remont syren alarmowych;
5. działu 758 – różne rozliczenia – **rozdysponowano** część rezerwy ogólnej w wysokości 19.760 zł;
6. działu 801 – oświata i wychowanie – zwiększenie **planu wydatków** o kwotę 18.790 zł w tym z przeznaczeniem na termomodernizację SP w Ciągowicach o 4.290 zł, zwiększenie planu dotacji dla gmin na utrzymanie dzieci w przedszkolach 12.500 zł oraz zakup krzesełek do przedszkola 2.000 zł ;
7. działu 852 – pomoc społeczna – **zwiększenie planu wydatków** łącznie o kwotę 131.334 zł, w tym zwiększenie planu wydatków na realizację świadczeń społecznych 32.145 zł, wydatki bieżące 5.095 zł oraz zwrot dotacji wykorzystanych bez zachowania wymaganych procedur i odsetki 94.094 zł;
8. działu 853 – pozostałe zadania w zakresie polityki społecznej – **zmniejszono** plan wydatków na realizację projektu unijnego o 52.875 zł;
9. działu 854 – edukacyjna opieka wychowawcza – **zwiększenie planu wydatków o kwotę 77.622 zł**, na realizację zadań z zakresu pomocy materialnej dla uczniów;

STRUKTURA WYDATKÓW WG DZIAŁÓW KLASYFIKACJI BUDŻETOWEJ



10. działu 900 – gospodarka komunalna i ochrona środowiska – **zwiększono plan wydatków ogółem o kwotę 63.588 zł**, z czego 15.000 zł i 48.585 zł na opracowanie studium wykonalności i programu funkcjonalno użytkowego instalacji solarów;
11. działu 926 – kultura fizyczna – **zwiększono plan wydatków o kwotę 125.857 zł** z czego 30.000 zł na realizację zajęć nauki pływania i 95.857 zł na realizację budowy boiska ogólnodostępnego w Chruszczobrodzie.

Wydatki budżetowe na dzień 30 czerwca wykonane zostały w wysokości 19.126.849 zł, t.j. na poziomie 34,7 % wartości planowanych (w roku ubiegłym w analogicznym okresie 17.881.732 zł - 32,5 % wartości planowanych). Poziom wykonania wydatków bieżących za pierwsze półrocze wyniósł 50,8 % w wysokości 16.908.067 zł (w roku ubiegłym 47,7 % w wysokości 16.171.151 zł), natomiast plan wydatków majątkowych zrealizowany został na poziomie 10,2 % w wysokości 2.218.782 zł (w roku poprzednim 8,1 % wartości planowanych w wysokości 1.710.581 zł).

Realizacja wydatków w poszczególnych działach klasyfikacji budżetowej przedstawia się następująco:

1. w dziale 010 – rolnictwo i łowiectwo – zrealizowano wydatki na poziomie 8,8 % wartości planowanych w wysokości 298.303 zł, przy czym 2.576 zł, to wpłaty gmin na rzecz izb rolniczych (rozdział 01030), 273.607 zł, to wydatki majątkowe związane z modernizacją centrum społeczno-kulturalnego w Rokitnie Szlacheckim, 18.955 zł wypłaty dla rolników akcyzy zawartej w cenie oleju napędowego oraz obsługa wypłat, a 3.537 zł uzupełnienie zabawek na placu zabaw w Chruszczobrodzie Piaskach;
2. w dziale 020 – leśnictwo – zrealizowano w pierwszym półroczu wydatki w wysokości 500 zł, tj. 100% wartości planowanych;
3. w dziale 600 – transport i łączność – zrealizowano wydatki łącznie w wysokości 671.032 zł – 26,3 % wartości planowanych, przy czym w rozdziale lokalny transport zbiorowy (60004) wydatki zostały zrealizowane na poziomie 52,5 % wartości planowanych, a w rozdziale 60016 – drogi publiczne gminne – na poziomie 22,4 %

- wartości planowanych, co związane jest z niskim zaawansowaniem robót remontowych oraz inwestycyjnych w pierwszym półroczu;
4. w dziale 630 – turystyka – nie zrealizowano żadnych wydatków;
 5. w dziale 700 – gospodarka mieszkaniowa - zrealizowano wydatki w wysokości 405.772 zł czyli 40,6 % wartości planowanych; wydatki w zakresie utrzymania mieszkań komunalnych (rozdział 70004) zrealizowane zostały na poziomie około 46,8 % w wysokości 310.464 zł w całości jako wydatki bieżące, wydatki związane z gospodarką gruntami i nieruchomościami (rozdział 70005) zrealizowano na poziomie 43,0 % wartości planowanych w wysokości 95.308 zł, w tym realizacja wydatków majątkowych 31.089 zł; wydatków działalności pozostałej (70095) nie zrealizowano;
 6. w dziale 710 – działalność usługowa – zrealizowano wydatki w wysokości 55 zł;
 7. w dziale 750 – administracja publiczna – zrealizowano łącznie wydatki w wysokości 2.320.118 zł, co stanowi 52,0 % wartości planowanych; w rozdziale 75011 – urzędy wojewódzkie - zrealizowano wydatki na poziomie 53,1 % wartości planowanych w wysokości 125.254 zł; w rozdziale 75022 – rady gmin (miast i miast na prawach powiatu) – zrealizowano wydatki w wysokości 125.456 zł, czyli na poziomie 51,4 % wartości planowanych; w rozdziale 75023 – urzędy gmin (miast i miast na prawach powiatu) – zrealizowano wydatki w wysokości 1.873.892 zł, czyli na poziomie 52,5 % wartości planowanych; wydatki w rozdziale 75056 (spis powszechny i inne) zrealizowano w wysokości 9.726 zł t.j. 58,5 % wartości planowanych; wydatki w zakresie promocji jednostek samorządu terytorialnego (rozdział 75075) zrealizowano w wysokości 15.876 zł – na poziomie 51,2 %; wydatki w zakresie pozostałej działalności (rozdział 75095) zrealizowano na poziomie 47,1 % wartości planowanych w wysokości 169.913 zł;
 8. w dziale 751 – naczelne organy władzy państwowej – wykonano wydatki w wysokości 1.392 zł , czyli na poziomie 50,0 % wartości planowanych w całości jako związane z prowadzeniem stałego rejestru wyborców;
 9. w rozdziale 754 – bezpieczeństwo publiczne – wykonano wydatki na poziomie 45,4 % wartości planowanych w wysokości 190.242 zł; w rozdziale 75403 – jednostki terenowe Policji – wykonanie wydatków wyniosło 74.200 zł t.j. 54,4 % wartości planowanych; w rozdziale 75412 – ochotnicze straże pożarne – wykonanie wydatków wyniosło 46,3 % wartości planowanych w wysokości 116.042 zł; w rozdziale 75414 – obrona cywilna –

- nie wykonano żadnych wydatków; nie zrealizowano także żadnych wydatków w zakresie zarządzania kryzysowego;
10. w dziale 757 – obsługa długu publicznego – wykonano wydatki na poziomie 45,0 % wartości planowanych w wysokości 482.299 zł w całości jako odsetki od krajowych kredytów i pożyczek;
 11. w dziale 758 – różne rozliczenia – rozdysponowano część rezerwy ogólnej w wysokości 19.760 zł;
 12. w dziale 801 – oświata i wychowanie – wykonano wydatki w wysokości 6.980.624 zł, czyli na poziomie 47,7 % wartości planowanych, w tym wydatki majątkowe to 19.947 zł oraz wydatki bieżące 6.960.678 zł, z czego na wynagrodzenia 5.374.270 zł, wydatki statutowe 1.062.605 zł, dotacje dla niepublicznych i publicznych szkół i przedszkoli 269.787 zł, świadczenia na rzecz osób fizycznych 134.658 zł oraz wydatki na projekty ze środków europejskich 119.358 zł; w rozdziale 80101 – szkoły podstawowe - wykonano wydatki w wysokości 3.535.659 zł, czyli na poziomie 51,7 % w całości jako wydatki bieżące; w rozdziale 80103 – oddziały przedszkolne w szkołach podstawowych – wydatkowano kwotę 514.243 zł, co stanowi 51,7 % wartości planowanych w całości jako wydatki bieżące; w rozdziale 80104 – przedszkola – wydatkowano kwotę 599.207 zł, co stanowi 56,3 % wartości planowanych; w rozdziale 80110 – gimnazja - zrealizowano wydatki bieżące w wysokości 1.715.714 zł, czyli na poziomie 53,5 % wartości planowanych; w rozdziale 80113 – dowożenie uczniów do szkół zrealizowano wydatki na poziomie 51,3 % wartości planowanych w kwocie 114.688 zł; w rozdziale 80146 – kształcenie i doskonalenie zawodowe nauczycieli – zrealizowano wydatki na poziomie 45,7 % wartości planowanych w wysokości 28.754 zł; w rozdziale 80148 – stołówki szkolne i przedszkolne zrealizowano wydatki w wysokości 213.973zł t.j. na poziomie 52,7 % wartości planowanych; w rozdziale 80195 – pozostała działalność – zrealizowano wydatki na poziomie 13,9 % wydatków planowanych w wysokości 258.386 zł;
 13. w dziale 851 – ochrona zdrowia - wykonano wydatki łącznie na kwotę 110.989 zł, czyli na poziomie 58,3 % wartości planowanych, przy czym w zakresie w rozdziale 85153 – przeciwdziałanie narkomanii - zrealizowano wydatki w wysokości 5.597 zł t.j. 40,0 % wartości planowanych, a w rozdziale 85454 – przeciwdziałanie alkoholizmowi –

- zrealizowano wydatki na poziomie 60,0 % wartości planowanych w wysokości 105.391 zł w całości jako wydatki bieżące;
14. w dziale 852 – pomoc społeczna – wydatki wykonano w wysokości 2.540.694 zł, na poziomie 49,8 % wartości planowanych; świadczenia rodzinne, świadczenia z funduszu alimentacyjnego (85212) zrealizowano na poziomie 51,1 % wartości planowanych w wysokości 1.310.798 zł; składki na ubezpieczenia zdrowotne za osoby pobierające niektóre świadczenia (85213) zrealizowano w wysokości 22.332 zł – 53,2 % wartości planowanych; zasiłki i pomoc w naturze (85214) zrealizowano w wysokości 390.923 zł – 64,9 % planowanych wartości; dodatki mieszkaniowe w wysokości 96.569 zł t.j. na poziomie 60,4 % wartości planowanych; zasiłki stałe zrealizowano na poziomie 59,0 % wartości planowanych w wysokości 122.255 zł; na ośrodek pomocy społecznej (85219) wydatkowano 500.035 zł t.j. 57,5 % wartości planowanych; na usługi specjalistyczne opiekuńcze nie wydatkowano żadnych środków; na pozostałą działalność (85295) wydatkowano 97.783 zł – 15,5 % w całości na dożywianie, nie zrealizowano żadnych wydatków w zakresie realizowanego projektu unijnego;
 15. w dziale 853 – pozostałe zadania w zakresie polityki społecznej – zrealizowano wydatki na poziomie 68,7 % wartości planowanych w wysokości 256.923 zł w całości przeznaczonych na realizację projektu w ramach środków europejskich;
 16. w dziale 854 – edukacyjna opieka wychowawcza – zrealizowano wydatki na poziomie 55,4 % wartości planowanych w wysokości 262.947 zł, przy czym w rozdziale 85401 – świetlice szkolne – na poziomie 55,8 % w wysokości 189.584 zł, w rozdziale 85415 – pomoc materialna dla uczniów – zrealizowano wydatki na poziomie 54,4 % wartości planowanych w wysokości 73.364 zł z czego na stypendia motywacyjne dla uczniów przeznaczono 24.847 zł, a na stypendia socjalne 48.517 zł;
 17. w dziale 900 – gospodarka komunalna i ochrona środowiska – na planowane 15.629.492 zł wykonano wydatki w wysokości 2.443.953 zł, czyli na poziomie 15,6 % planu; wydatki w zakresie oczyszczania miast (rozdział 90003) zrealizowano na poziomie 47,1 % w wysokości 77.705 zł; wydatki na utrzymanie zieleni zrealizowano na poziomie 19,5 % wartości planowanych w wysokości 8.764 zł, a wydatki na oświetlenie ulic, placów i dróg na poziomie 51,3 % wartości planowanych w wysokości 478.3896 zł, z czego na wydatki inwestycyjne 32.208 zł; w rozdziale

- 90095 – pozostała działalność – zrealizowano wydatki w wysokości 1.787.261 zł, co stanowi 12,5 % wartości planowanych w tym 1.757.543 zł wydatków inwestycyjnych; w rozdziale 90005 – ochrona powietrza atmosferycznego i klimatu – zrealizowano w całości wydatki inwestycyjne w wysokości 48.585 zł;
18. w dziale 921 – kultura i ochrona dziedzictwa narodowego – zrealizowano wydatki w wysokości 726.450 zł, czyli na poziomie 54,9 % wartości planowanych, w wysokości 723.450 zł z przeznaczeniem na dotacje podmiotowe dla gminnych instytucji kultury i w wysokości 3.000 zł z przeznaczeniem na nagrody w zakresie kultury;
19. w dziale 926 – kultura fizyczna i sport – w rozdziale 92605 – zadania w zakresie kultury fizycznej - wykonano wydatki na poziomie 38,5 % wartości planowanych w wysokości 1.434.555 zł, przy czym dotacje dla stowarzyszeń na realizację zadań własnych gminy w wysokości 75.000 zł – 93,8 % planu i stypendia sportowe 13.996 zł t.j. 32,2 % wartości planowanych, pozostałe wydatki bieżące w wysokości 1.429.679 zł to wydatki Miejskiego Ośrodka Sportu i Rekreacji oraz 4.876 zł w rozdziale 92695 (pozostała działalność) na zajęcia szkoły pływackiej.

Poniżej w tabeli przedstawiono realizację wydatków wg rodzajów w działach i rozdziałach klasyfikacji budżetowej oraz ich strukturę.

**WYKONANIE WYDATKÓW W PODZIALE NA BIEŻĄCE I MAJĄTKOWE WG DZIAŁÓW I ROZDZIAŁÓW KLASYFIKACJI
BUDŻETOWEJ**

Dz./ Rozdz	Wydatki ogółem	Wydatki bieżące w tym:						Wydatki majątkowe (inwestycyjne i zakupy inwestycyjne)	
		Bieżące ogółem	Jednostek budżetowych		Dotacje na zadania bieżące	Świadczenia na rzecz osób fizycznych	Progr. finansowa ne z udz. Śr. art. 5 ust1 pkt 2 i 3	Ogółem	Progr. finansowane z udz. Śr. art. 5 ust1 pkt 2 i 3
			Wynagr. i pochodne	Wydatki związane z realiz. zadań statut.					
010	298.304	21.160		21.160				277.144	270.901
01030	2.576	2.576		2.576					
01041	273.607						273.607	270.901	
01095	22.121	18.584		18.584			3.537		
020	500	500		500					
02095	500	500		500					
600	671.032	618.766	9.162	609.604				52.266	
60004	251.973	251.973		251.973					
60016	419.059	366.793	9.162	357.631			52.266		
700	405.772	374.683	563	374.120				31.089	
70004	310.464	310.464	563	309.901					
70005	95.308	64.219		64.219			31.089		
710	55	55		55					
71035	55	55		55					
750	2.320.118	2.150.204	1.683.361	535.978		100.779			
75011	125.254	125.254	118.821	6.433					
75022	125.456	125.456		32.945		92.511			
75023	1.873.892	1.873.892	1.534.028	339.864					

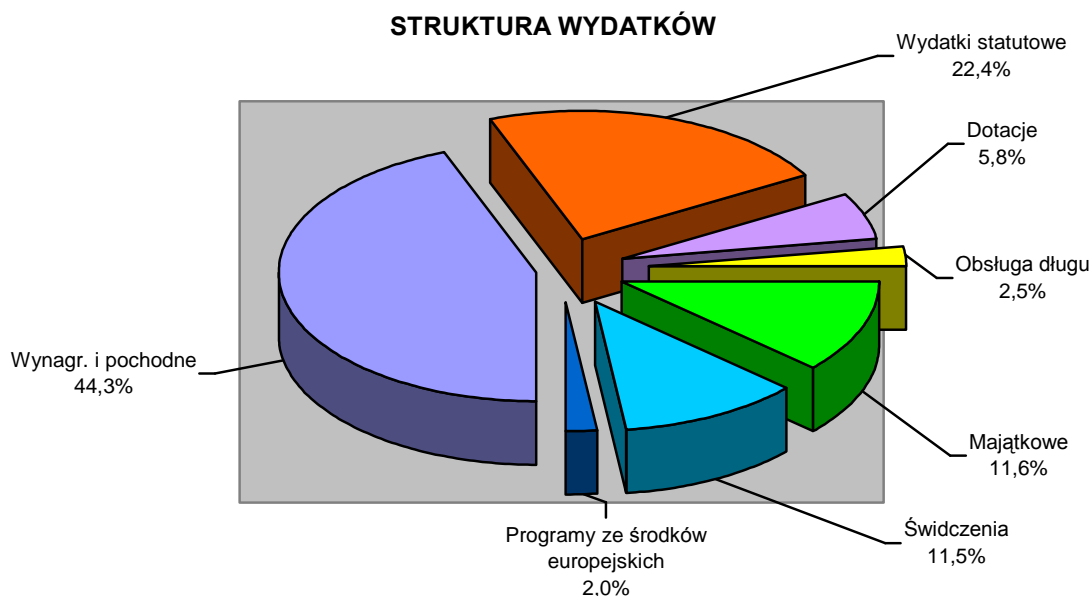
75056	9.726	9.726	1.459			8.268			
75075	15.876	15.876		15.876					
75095	169.913		29.053	140.860					
751	1.392	1.392		1.392					
75101	1.392	1.392		1.392					
754	190.242	190.242	78.134	103.328		8.780			
75403	74.200	74.200	68.154	1.451		4.595			
75412	116.042	116.042	9.980	101.877		4.185			
757 2,5 %	482.299	482.299							
75702	482.299	482.289							
801	6.980.624	6.960.678	5.374.270	1.062.605	269.787	134.658	119.358	19.947	
80101	3.535.659	3.535.659	2.689.722	538.536	218.754	88.647			
80103	514.243	514.243	422.611	27.382	46.371	17.879			
80104	599.207	599.207	501.812	92.091	4.662	642			
80110	1.715.714	1.715.714	1.483.173	205.299		27.242			
80113	114.688	114.688	75.448	39.199		41			
80146	28.754	28.754		28.754					
80148	213.973	213.973	201.504	12.262		207			
80195	258.386	238.440		119.082			119.358	19.947	
851	110.989	110.989	74.875	36.113					
85153	5.597	5.597		5.597					
85154	105.391	105.391	74875	30.516					
852	2.540.694	2.540.694	474.183	212.837		1.853.675			
85212	1.310.798	1.310.798	41.114	16.047		1.253.637			
85213	22.332	22.332	22.332						
85214	390.923	390.923		107.492		283.431			
85215	96.569	96.569				96.569			
85216	122.255	122.255				122.255			
85219	500.035	500.035	410.737	89.298					
85295	97.783	97.783				97.783			

853	256.923	256.923					256.923		
85395	256.923	256.923					256.923		
854	262.947	73.364	170.918	10.701		81.329			
85401	189.584	189.584	170.918	10.701		7.965			
85415	73.364	73.364				73.364			
900	2.443.953	605.617	1.500	563.831	40.286			1.838.336	1.718.814
90003	77.705	77.705		77.705					
90004	8.764	8.764		8.764					
90005	48.585							48.585	
90015	478.389	446.181		446.181				32.208	
90019	43.249	43.249	1.500	1.463	40.286				
90095	1.787.261	29.718		29.718				1.757.543	1.718.814
921	726.450	726.450			723.450	3.000			
92105	3.000	3.000				3.000			
92109	431.000	431.000			431.000				
92116	292.450	292.450			292.450				
926	1.434.555	1.434.555	597.669	744.596	75.000	17.290			
92605	1.429.679	1.429.679	594.093	743.296	75.000	17.290			
92695	4.876	4.876	3.576	1.300					
Razem	19.126.849	16.908.067	8.464.635	4.276.820	1.108.523	2.199.511	376.281	2.218.782	1.989.715
%	100	88,4	44,3	22,4	5,8	11,5	2,0	11,6	10,4

Z ogólnej kwoty 19.226.849 zł wydatków zrealizowanych w pierwszym półroczu 11,6 % w wysokości 2.218.782 zł przypada na wydatki majątkowe w tym 1.989.715 zł na projekty unijne. Pozostała kwota wydatków w wysokości 16.908.067 zł – 88,4 % ogółu wydatków, to wydatki bieżące.

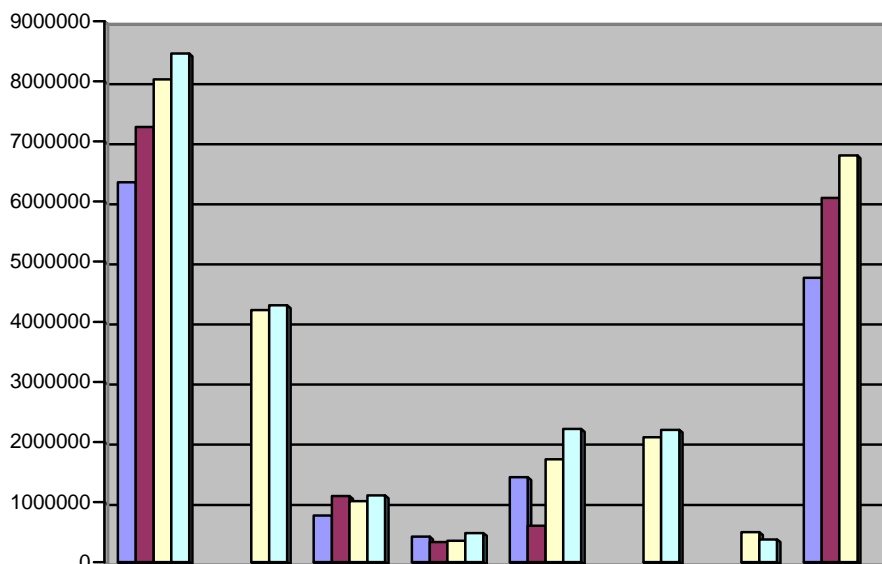
Wśród wydatków bieżących największą część stanowią wynagrodzenia i ich pochodne w wysokości 8.464.635 zł, co stanowi 44,3 % ogółu wydatków. Wydatki statutowe jednostek budżetowych to kwota 4.276.820 zł, co stanowi 22,4 % ogółu wydatków. Dotacje z budżetu na zadania bieżące stanowią 5,8 % wydatków budżetowych w wysokości 1.108.523 zł, z czego na dotacje podmiotowe dla instytucji kultury wydatkowano 723.450 zł, natomiast na pozostałe dotacje na realizację zadań gminy 385.073 zł. Na obsługę długu wydatkowano 482.299 zł, co stanowi 2,5 % ogółu wydatków. Na świadczenia na rzecz osób fizycznych wydatkowano kwotę 2.199.511 zł t.j. 11,5 % ogółu wydatków oraz na projekty finansowane z udziałem środków europejskich 376.281 zł, czyli 208 % łącznej kwoty wydatków.

Poniżej na diagramie kołowym przedstawiono strukturę wydatków ze względu na ich rodzaj.



Poniżej na diagramie słupkowym przedstawiono porównawczo wykonanie wydatków wg ich rodzajów na koniec czerwca 2008 roku, 2009 roku, 2010 roku i 2011 roku.

**ZESTAWIENIE PORÓWNAWCZE WYDATKÓW WG RODZAJÓW -
CZERWIEC 2008 - 2009 - 2010 - 2011 ROKU**



	WYN. I POCH.	STATUTOWE	DOTACJE	OBSŁ. DŁUGU	MAJĄTKOWE	ŚWIADCZENIA	PROGRAMY ZE ŚR. EUROP.	POZOSTAŁE BIEŻĄCE
■ 2008	6324283		773828	422977	1412232			4732582
■ 2009	7238006		1096225	329537	602339			6064369
■ 2010	8034354	4192615	1015069	353786	1710581	2078061	497266	6767942
■ 2011	8464635	4276820	1108523	482299	2218782	2199511	376281	

Niższe niż w roku poprzednim odnotowano tylko wykonanie projektów bieżących ze środków unijnych – o 120.985 zł. Pozostałe rodzaje wydatków wykonane zostały w wartościach wyższych niż w latach poprzednich.

W okresie od 2008 do 2011 roku nastąpił znaczny wzrost wydatków na wynagrodzenia i ich pochodne, jak też na pozostałe wydatki bieżące. Wydatki na wynagrodzenia i ich pochodne w stosunku do roku 2010 wzrosły o 430.281 zł – o 5,3 %, a w stosunku do roku 2009 o 1.226.629 zł – o 16,9 % .

W tym samym okresie pozostałe wydatki bieżące wzrosły o 84.670 zł – o 1,3% w stosunku do roku 2009 i o 788.243 zł – o 13,0 % w stosunku do roku 2008.

Reasumując należy stwierdzić, że wykonanie wydatków bieżących na poziomie 50,8 % wartości planowanych jest wykonaniem pozwalającym na stwierdzenie, że nie będą konieczne większe korekty budżetu. Środki, które są zaplanowane obecnie powinny zabezpieczyć planowane potrzeby.

Niezbędne będą jednak korekty dotyczące planu wydatków w rozdziałach: 75011 – urzędy wojewódzkie – w zakresie wynagrodzeń; 75023 – urzędy gmin (miast i miast na prawach powiatu) – w zakresie zakupu usług pozostałych; 80104 – przedszkola – w zakresie wynagrodzeń i pochodnych, 80113 – dowożenie uczniów do szkół, 85214 – zasiłki i pomoc w naturze w zakresie świadczeń i opłat za domy pomocy społecznej, 85215 – dodatki mieszkaniowe, 85219 – ośrodki pomocy społecznej – w zakresie wynagrodzeń i zakupu energii i usług pozostałych, 85401 – świetlice szkolne – w zakresie wynagrodzeń, 90015 – oświetlenie ulic, placów i dróg – w zakresie zakupu energii.

Wykonanie wydatków inwestycyjnych na poziomie 11,6 % wartości planowanych powinno budzić wątpliwości, co do ich pełnej realizacji. Należy się spodziewać, że wydatki te nie zostaną zrealizowane w obecnie planowanych kwotach. Część z nich zostanie zrealizowana w mniejszych niż pierwotnie planowano kwotach z przesunięciem realizacji finansowej na rok następny – budowa oczyszczalni ścieków i kanalizacji.

REALIZACJA ZADAŃ INWESTYCYJNYCH I REMONTOWYCH

**Informacja Wydziału Gospodarki Komunalnej i Lokalowej z wykonania zadań za okres od
01.01.2011r. do 30.06.2011r.**

Gospodarka Mieszkaniowa

Mieszkaniowy zasób Gminy stanowi 225 lokali mieszkalnych w tym:

- 172 lokali mieszkalnych komunalnych
- 46 lokali mieszkalnych socjalnych
- 5 lokali użytkowych.

W ramach wydatkowanych środków wykonano:

- remont lokalu przy ul. Daszyńskiego 21/1,

- wymianę stolarki okiennej w budynku przy ul. Stara Cementownia 6,
- wymianę stolarki okiennej w lokalach 8 i 13 budynku mieszkalnego przy ul. Daszyńskiego 40,
- remont lokalu mieszkalnego przy ul. Stara Cementownia 8/5,
- remont lokalu mieszkalnego przy ul. Daszyńskiego 38/8,
- wymianę stolarki okiennej w lokalu przy ul. Daszyńskiego 21/4,
- częściowy remont korytarza w budynku przy ul. Daszyńskiego 38

Gmina dokonała sprzedaży 3 lokali mieszkalnych:

- w drodze bezprzetargowej dla dotychczasowego najemcy - 1 lokal.,
- w drodze przetargu nieograniczonego - 2 lokale.

Uzyskana kwota ze sprzedaży to 108.817 złotych.

Drogi publiczne

W I kwartale bieżącego roku, w ramach zimowego utrzymania dróg wykonywano odśnieżanie, posypywanie dróg gminnych w pięciu sektorach. Po zakończeniu w/w prac prowadzono oczyszczanie pozimowe dróg gminnych.

Wyczyszczono 196 studzienek kanalizacji deszczowej.

Uzupełniono 7 skradzionych kratek studzienek kanalizacji deszczowej (sołectwo Wysoka, ul. Miodowa i Brzozowa w Łazach).

Przy ul. Zawierciańskiej zostały zniwelowane pobocza drogi na długości 3,8 km.

Wykoszono pobocza dróg gminnych na długości 20,2 km.

Utrzymanie czystości miasta

Codziennie utrzymanie czystości miasta realizowane jest w ramach zawartej umowy pomiędzy Gminą Łazy, a Sp. z o.o. „PROMAX” z siedzibą w Łazach przy ul. Pocztovej 14.

W miesiącu maju przeprowadzono zbiórkę odpadów wielkogabarytowych. W ramach tej akcji zebrano 25,34 tony odpadów, w tym: 10,52 tony w mieście Łazy i 14,82 tony w sołectwach

naszej Gminy. Koszt przeprowadzonej akcji to kwota 9.304,87 złotych. Zbiórką odpadów wielkogabarytowych były objęte wszystkie sołectwa Gminy.

Przeprowadzono również zbiórkę zużytego sprzętu RTV i AGD

Utrzymanie zieleni miejskiej

Wykonano trzy koszenia terenów zielonych na terenie miasta oraz została wykonana obsada kwiatowa 3 klombów.

Komunikacja miejska

Gmina realizuje w ramach koncesji komunikację funkcjonującą na liniach:

Grabowa – Łazy – Rokitno Szl. – Hutki Kanki

Zawiercie – Chruszczobród - Chruszczobród Piaski

Informacja z wykonania zadań inwestycyjnych i remontowych prowadzonych przez Wydział Inwestycji i Rozwoju za I półrocze 2011 r.

801 oświata i wychowanie

- zakup materiałów malarskich do remontu sali konferencyjno-kompensacyjnej oraz klasy I gimnazjum w ZS nr 2 w Niegowonicach.- 1.402,74 zł,
- zakup materiałów malarskich do remontu zastępczej sali gimnastycznej i kl. III gimnazjum w ZS nr 2 w Niegowonicach.- 597,04 zł,
- opracowanie dokumentacji projektowej zasilania boisk w Wysokiej, Chruszczobrodzie i Niegowonicach - 2.177,10 zł,
- remont oświetlenia w Szkole Podstawowej nr 3 w Łazach. 3.567,00 zł,
- naprawa pieca c.o. w ZS nr 3 w Grabowej – 1.045,50 zł,
- aktualizacja Studium Wykonalności dla zadania Termomodernizacja placówek oświatowych w gminie Łazy wraz z wymianą źródła ciepła- 4.290,00 zł,

- dostawa i montaż elementów placu zabaw w Grabowej - 15.656,93 zł.

900 gospodarka komunalna i ochrona środowiska

- kontynuacja budowy oczyszczalni ścieków dla miasta Łazy wraz z I etapem kanalizacji sanitarnej – wykonanie rzeczowe około 50 % wartości kontraktu,
- wymiana drzwi do świetlicy w Trzebyczce - 2.272,39 zł,
- wykonanie projektu budowy oświetlenia skweru w Rokitnie Szlacheckim dz. nr ew. 2543 - 2.706,00 zł,
- oczyszczenie i pogłębienie ciek w wodnego przy oczyszczalni ścieków w Łazach - 8.844,75 zł,
- opracowanie programu funkcjonalno-użytkowego dla projektu Ekogmina- montaż instalacji solarnych na budynkach mieszkalnych na terenie gminy Łazy – 48.585 zł,
- dostawa i montaż elementów placu zabaw w Wiesiółce - 2.295,18 zł,
- dostawa i montaż elementów placu zabaw w Chruszczobrodzie Piaskach - 3.461,22 zł,

010 rolnictwo i łowiectwo

- dostawa i montaż elementu placu zabaw i wykonanie boiska do piłki plażowej w Hutkach Kankach – 4.642,84 zł,
- realizacja zadania „Remont budynku pełniącego funkcję społeczno – kulturalne wraz z zagospodarowaniem terenu wokół budynku – Centrum Wsi Rokitno Szlacheckie wykonanie rzeczowe około 45 % wartości kontraktu.

PRZYCHODY I ROZCHODY BUDŻETU

Przyjęty budżet Gminy Łazy na rok 2011 zakładał deficyt budżetowy w wysokości 9.011.994 zł. Ustalono przychody budżetu w wysokości 11.513.666 zł, w tym kredyt bankowy w wysokości 6.850.000 zł, pożyczki z WFOŚ i GW w Katowicach w wysokości 3.396.866 zł i środki wolne w wysokości 1.266.800 zł. Rozchody budżetu ustalono na kwotę 2.501.672 zł w postaci spłat rat kredytów i pożyczek.

Po zmianach do budżetu na dzień 30 czerwca b.r. zwiększono plan dochodów budżetowych do kwoty 48.351.260 zł, zwiększono plan wydatków budżetowych do kwoty 55.099.844 zł, ustalono deficyt budżetowy w wysokości 6.748.584 zł. Przychody budżetu w wysokości 9.250.256 zł w tym kredyt bankowy 4.571.541 zł, pożyczki w wysokości 3.311.243 zł oraz środki wolne w wysokości 1.367.472 zł. Rozchody budżetu pozostały w kwocie 2.501.672 zł.

Na koniec czerwca 2011 roku wynik finansowy był dodatni i wyniósł 474.778 zł jako różnica pomiędzy dochodami a wydatkami. Nie zaciągnięto żadnego z planowanych kredytów i pożyczek. Zrealizowano rozchody budżetu w wysokości 1.156.133zł – spłata zaciągniętych pożyczek i kredytów.

**PRZYCHODY I ROZCHODY ZWIĄZANE Z FINANSOWANIEM NIEDOBORU
W PIERWSZYM PÓLROCZU ROKU 2011.**

Treść	Plan	Plan po zmianach	Wykonanie
1. Planowane dochody	45.586.760	48.351.260	19.601.628
2. Planowane wydatki	54.598.754	55.099.844	19.126.849
3. Wynik finansowy	-9.011.994	-6.748.584	474.778
PRZYCHODY			
1. Kredyty zaciągnięte na rynku krajowym	6.850.000	4.571.541	0
2. Pożyczki zaciągnięte na rynku krajowym	3.396.866	3.311.243	0
3. Wolne środki	1.266.800	1.367.472	0
RAZEM PRZYCHODY	11.513.666	9.250.256	0
ROZCHODY			
1. Spłata kredytów i pożyczek	2.501.672	2.501.672	1.156.133
RAZEM ROZCHODY	2.501.672	2.501.672	1.156.133

Na dzień 30 czerwca zobowiązania gminy z tytułu zaciągniętych kredytów i pożyczek oraz innych umów zaliczanych do długu publicznego wynosiły 18.254.260 zł. W kwocie tej zobowiązania z tytułu kredytów i pożyczek długoterminowych to 17.832.597 zł natomiast z tytułu wykupionej wierzytelności 470.396 zł.

Zobowiązania wobec poszczególnych wierzycieli wynoszą:

- Bank Ochrony Środowiska w Katowicach (kredyt z roku 2005)	-	649.998 zł,
- Bank Spółdzielczy w Szczekocinach (kredyt z roku 2006)	-	1.029.132 zł,
- Bank Inicjatyw Społeczno-Ekonomicznych Wrocław (2007 rok)	-	6.093.750 zł,
- BS Wolbrom (kredyt z roku 2009)	-	2.016.000 zł,
- BS Wolbrom (kredyt z roku 2010)	-	1.420.145 zł,
- BS Myszków (kredyt z roku 2010)	-	5.767.356 zł,
- Wojewódzki Fundusz Ochrony Środowiska w Katowicach (2009 rok)	-	184.120 zł,
- Wojewódzki Fundusz Ochrony Środowiska w Katowicach (2009 rok)	-	201.700 zł,
- Wojewódzki Fundusz Ochrony Środowiska w Katowicach (2010 rok)	-	421.662 zł,
- wykup wierzytelności BOŚ Katowice	-	470.396 zł,

INFORMACJA O KSZTAŁTOWANIU SIĘ WIELOLETNIEJ PROGNOZY FINANSOWEJ ZA PIERWSZE PÓŁROCZE 2011 ROKU I O PRZEBIEGU REALIZACJI PRZEDSIĘWZIĘĆ

L.p.	Treść	Plan	Plan po zmianach	Wykonanie 30.06.2011.
1.	Dochody bieżące budżetu	31.699.989	34.437.889	18.535.896
2.	Wydatki bieżące budżetu w tym:	32.963.568	33.284.546	16.908.067
	- obsługa długu	992.400	992.400	482.299
	- poręczenia i gwarancje	80.000	80.000	0
	- przedsięwzięcia wg załącznika do WPF	1.065.903	1.013.028	376.281
	- wynagrodzenia i składki	16.101.554	16.101.054	8.464.635
3.	Wynik operacyjny brutto (1-2)	-1.263.579	1.153.343	1.627.829
4.	Dochody majątkowe w tym:	13.886.771	13.913.371	1.065.732

	- sprzedaż majątku	510.000	536.600	181.867
5.	Wydatki majątkowe w tym:	21.635.186	21.815.298	2.218.783
	- przedsięwzięcia wg załącznika do WPF	19.170.492	19.170.762	1.989.715
6.	Dochody budżetu ogółem	45.586.760	48.351.260	19.601.628
7.	Wydatki budżetu ogółem	54.598.754	55.099.844	19.126.849
8.	Wynik finansowy budżetu (6-7)	-9.011.994	-6.748.584	474.779
9.	Przychody budżetu	11.513.666	9.250.256	0
10.	Rozchody budżetu	2.501.672	2.501.672	1.156.134
11.	Dług ogółem w tym:	26.685.256	24.321.109	18.254.260
	- już zaciągnięty	18.940.062	18.939.997	18.254.260
	- planowany do zaciągnięcia	10.246.866	7.254.124	7.254.124
12.	Sposób sfinansowania spłaty długu	Kredyt	Dochody własne	Dochody własne
13.	Relacja z art. 243 ufp	Nie spełnia	Nie spełnia	Nie spełnia
14.	Wskaźnik zadłużenia ogółem	58,5	50,3	37,8
	- z wyłączeniami	51,1	43,3	37,8
15.	Wskaźnik spłat ogółem	7,8	7,4	3,4
	- z wyłączeniami	7,8	7,4	3,4

Uchwalony na rok 2011 budżet Gminy Łazy przewidywał ujemny wynik operacyjny brutto, który to miał być sfinansowany środkami wolnymi. Wprowadzone w trakcie roku budżetowego zmiany, głównie zwiększenie planu dochodów budżetowych z tytułu opłat za zezwolenia na wycinkę drzew, pozwoliły na znaczne polepszenie sytuacji finansowej. Zmiany te pozwoliły na uzyskanie dodatniego wyniku finansowego brutto oraz znaczne ograniczenie kwoty zaciąganych kredytów i pożyczek w roku 2011.

Na koniec czerwca zrealizowano wynik finansowy brutto na poziomie wyższym niż zakładał plan po zmianach, co jest spowodowane jednorazową wpłatą w całości opłat za zezwolenie na wycinkę drzew. Wynik taki z pewnością nie utrzyma się na koniec roku.

Wynik finansowy budżetu (deficyt) planowany pierwotnie na kwotę -9.011.994 zł zmniejszono w wyniku wprowadzonych zmian do kwoty -6.748.584 zł, a zrealizowano na koniec czerwca nadwyżkę budżetową w wysokości 474.779 zł. Spowodowane to zostało niskim zaangażowaniem wydatków inwestycyjnych. Stan ten ulegnie zmianie w drugim półroczu.

Wprowadzane zmiany chociaż poprawiły relację z art. 243 ustawy o finansach publicznych, nie zmieniły jej na tyle, aby warunek z art. 243 został spełniony.

Jednocześnie wprowadzone zmiany znacznie obniżyły planowany wskaźnik zadłużenia obowiązujący obecnie – z 58,5 % 50,3 % bez wyłączeń i z 51,1 % do 43,3 % z wyłączeniami oraz wskaźnik spłat – z 7,8 % do 7,4 %.

Na koniec czerwca wskaźnik zadłużenia wyniósł 37,8 %.

REALIZACJA PRZEDSIĘWZIĘĆ, O KTÓRYCH MOWA W ART. 226 UST. 3 USTAWY

Poniżej w tabeli przedstawiono przebieg realizacji przedsięwzięć, o których mowa w art. 226 ust. 3 ustawy.

W tabeli przedstawiono całkowitą wartość projektu, kwotę nakładów poniesionych w latach poprzednich, aktualny na dzień 30 czerwca plan roku 2011, wykonanie wydatków na dzień 30 czerwca 2011 roku oraz zaangażowanie rzeczowe i zaangażowanie finansowe łącznych nakładów w odniesieniu do wartości całkowitej projektu.

Nazwa projektu	Wartość	Wykonanie lat poprzednich	Plan po zmianach 2011	Wykonanie 2010	Zaawansowanie	
					Rzeczowe	%
Poprawa warunków życia mieszkańców Chruszczobrodu i Chruszczobrodu Piaski poprzez modernizację sieci wodociągowej z przyłączami – PROW	4.254.705	24.400	2.554.705	0	Rozstrzygnięto przetarg, wybrano wykonawcę, przekazano plac budowy	0
Remont budynku pełniącego funkcje społeczno-kulturalne wraz z zagospodarowaniem terenu wokół budynku – Centrum wsi Rokitno Szlacheckie – PROW	607.444	48.678	570.000	397.125	Wybrano wykonawcę, przekazano plac budowy, inwestycja w trakcie realizacji	73,4
Sieć tras rowerowych dla centralnej części Jury Krakowsko-Częstochowskiej w Łazach – RPO WŚL	723.400	82.400	639.000	0	Przygotowano dokumentację przetargową	11,4
Budowa oczyszczalni ścieków dla miasta Łazy wraz z I etapem sieci kanalizacyjnej 2003-2011 – RPO WŚL	19.915.067	2.264.083	14.151.153	2.495.681	Zadanie w trakcie realizacji	23,9
Rozwój społeczeństwa informacyjnego w Zagłębiu Dąbrowskim – powiat Zawierciański 2008-2013 – RPO WŚL	1.351.683	0	204.524	0	Złożony wniosek przez Powiat Zawierciański	0
Rewitalizacja centrum miasta Łazy obejmująca obszar Placu Dworcowego, placu przy ulicy Kościuszki wraz z odcinkiem ulicy Kościuszki do skrzyżowania z ulicą Wiejską – RPO WŚL	4.876.224	126.813	23.510	0	Przyznane środki przez instytucję finansującą, przygotowywana dokumentacja do przetargu	2,6
Budowa wielofunkcyjnego i ogólnodostępnego boiska sportowego dla sołectwa Chruszczobród - PROW	462.147	10.980	451.167	0	Przyznane środki przez instytucję finansującą, przygotowana dokumentacja przetargowa	2,4
Budowa wielofunkcyjnego i ogólnodostępnego boiska sportowego dla sołectwa Wysoka - PROW	664.051	10.980	653.071	0	Przyznane środki przez instytucję finansującą, przygotowana dokumentacja przetargowa	1,7
Rozwój przedsiębiorczości szansą na lepszy start i zmniejszenie bezrobocia w zagłębiu Dąbrowskim – PO KL	1.865.468	1.518.629	374.034	302.515	W trakcie realizacji, zakończenie październik 2011	97,6
Nowe umiejętności kapitałem na przyszłość – promocja aktywnej integracji społecznej i zawodowej w Gminie Łazy – PO KL	1.063.012	693.879	331.151	0	Nie przystąpiono do kolejnego etapu	65,3
Z wiedzą za pan brat – zajęcia pozalekcyjne w gminie Łazy – PO KL	226.985	159.127	67.842	67.842	Zadanie zrealizowane	100

Poszerzanie wiedzy uczniów w gminie Łazy – zajęcia pozalekcyjne – PO KL	216.485	164.955	51.571	51.516	Zadanie zrealizowane	100
Zajęcia pozalekcyjne szansą na lepszy start dla uczniów szkół podstawowych w gminie Łazy – PO KL	280.859	0	121.549	0	Rozpoczęcie realizacji od września 2011r.	0
Zajęcia pozalekcyjne szansą na lepszy start dla uczniów gimnazjalistów w gminie Łazy – PO KL	163.985	0	67.125	0	Rozpoczęcie realizacji od września 2011r.	0

DOCHODY I WYDATKI NA WYDZIELONYCH RACHUNKACH OŚWIATOWYCH JEDNOSTEK BUDŻETOWYCH

Wykaz jednostek, które utworzyły rachunki dochodów własnych oraz kwoty dochodów i wydatków dochodów własnych jednostek budżetowych zawiera zamieszczona poniżej tabela:

Jednostka posiadająca wydzielony rachunek	<i>Stan środków na pocz. okr.</i>	<i>Dochody</i>	<i>Wydatki</i>	<i>Stan środków na koniec okr.</i>
Zespół Szkół Nr 1 w Łazach	0	57.289	43.863	13.426
Zespół Szkół Nr 2 w Niegowonicach	0	52.078	44.537	7.541
Zespół Szkół Nr 3 w Chruszczobrodzie	0	49.181	39.612	9.569
Szkoła Podstawowa Nr 3 w Łazach	0	20.870	17.638	3.232
Szkoła Podstawowa w Ciągowicach	0	32.388	31.366	1.022
Szkoła Podstawowa w Wysokiej	0	27.489	21.846	5.643
Przedszkole Nr 1 w Łazach	0	78.688	72.554	6.134
Razem	0	317.983	271.416	46.567

Dochody na wydzielonych rachunkach wg paragrafów klasyfikacji budżetowej:

0750 – wpływy z czynszów - 17.113 zł
0830 – sprzedaż usług - 275.477 zł
0960 – darowizny - 25.393 zł

Razem 317.983 zł

Wydatki na wydzielonych rachunkach wg paragrafów klasyfikacji budżetowej

4210 – zakup materiałów i wyposażenia - 31.695 zł
4220 – zakup środków żywności - 205.348 zł
4240 – zakup pomocy dydaktycznych, książek - 5.845 zł
4300 – zakup usług pozostałych - 28.073 zł
4430 – różne opłaty i składki - 454 zł

Razem 271.416 zł

Rachunki dochodów na wydzielonych rachunkach prowadzą wszystkie placówki oświatowe gminy oraz Urząd Miejski w Łazach. Łącznie na rachunkach zgromadzono dochody w wysokości 317.983 zł. Największym źródłem dochodów są wpływy z usług w wysokości 275.477 zł – sprzedaż posiłków w stołówkach szkolnych i przedszkolnych, następnie darowizny dokonywane na rzecz placówek oświatowych - 25.393 zł, wpływy z wynajmu lokali 17.113 zł.

Środki gromadzone na rachunkach wydzielonych wydatkowano głównie na zakup środków żywności do stołówek szkolnych i przedszkolnych – 205.348 zł, zakup materiałów i wyposażenia – 31.695 zł, na zakup usług pozostałych – 28.073 zł, zakup pomocy dydaktycznych – 5.845 zł oraz inne potrzeby zgodnie z zestawieniem powyżej.