

**SPRAWOZDANIE ROCZNE**  
**Z WYKONANIA**  
**BUDŻETU GMINY ŁAZY**  
**ZA ROK 2014**

**Łazy, dn. 30 marca 2015 roku.**

## SPIS TREŚCI

<b>Wstęp</b>	<b>3</b>
<b>Zmiany do budżetu</b>	<b>4</b>
<b>Wykonanie dochodów budżetowych</b>	<b>17</b>
<b>Dochody wg działów klasyfikacji budżetowej</b>	<b>32</b>
<b>Struktura dochodów wg źródeł pochodzenia</b>	<b>36</b>
<b>Wykonanie wydatków budżetowych</b>	<b>41</b>
<b>Wydatki wg działów klasyfikacji budżetowej</b>	<b>57</b>
<b>Struktura wydatków wg rodzajów</b>	<b>63</b>
<b>Wydatki w latach 2010 – 2014</b>	<b>70</b>
<b>Przychody i rozchody budżetu</b>	<b>72</b>
<b>Stan zobowiązań wg tytułów dłużnych</b>	<b>73</b>
<b>Posiadane udziały</b>	<b>73</b>
<b>Programy finansowane z udziałem środków unijnych</b>	<b>74</b>
<b>Dochody na wyodrębnionych rachunkach</b>	<b>80</b>

## WSTĘP

Budżet Gminy Łazy na rok 2014 został przyjęty Uchwałą Nr XXXIII/253/13 Rady Miejskiej w Łazach z dnia 20 grudnia 2013 roku.

W uchwale budżetowej określone zostały następujące wymagane przepisami prawa wielkości i upoważnienia dla Burmistrza Łaz:

1. dochody budżetu Gminy Łazy - 44.650.713 zł, z tego bieżące – 39.132.343 zł, majątkowe – 5.518.370 zł; dotacje na zadania zlecone z zakresu administracji rządowej oraz innych zadań zleconych gminom ustawami – 2.871.196 zł, dotacje na zadania realizowane na podstawie porozumień – 2.000 zł oraz dochody z tytułu wydawania zezwoleń na sprzedaż napoi alkoholowych – 200.000 zł;
2. wydatki budżetu Gminy Łazy – 44.414.408 zł, z tego bieżące – 38.519.774 zł, majątkowe 5.894.634 zł; wydatki na realizację zadań z zakresu administracji rządowej oraz innych zadań zleconych gminom ustawami – 2.871.196 zł, na realizację zadań na podstawie porozumień – 2.000 zł, wydatki na realizację zadań określonych programem profilaktyki i rozwiązywania problemów alkoholowych – 196.000 zł oraz zadań z zakresu przeciwdziałania narkomanii – 14.000 zł;
3. planowaną nadwyżkę budżetu – 236.305 zł, przeznaczoną na spłatę zobowiązań z tytułu aciążniętych kredytów i pożyczek;
4. rozchody budżetu – 507.658 zł - spłata zaciągniętych kredytów i pożyczek;
5. utworzono rezerwę ogólną – 100.000 zł i rezerwę celową na wydatki związane z realizacją zadań własnych w zakresie zarządzania kryzysowego w wysokości 110.000 zł;
6. ustalono limit zobowiązań na sfinansowanie przejściowego deficytu budżetu w wysokości 3.000.000 zł;
7. wyodrębniono w budżecie kwotę 196.390 zł do dyspozycji sołectw na realizację zadań określonych przez zebrania wiejskie;
8. upoważniono Burmistrza Miasta i Gminy Łazy do dokonywania zmian w planie wydatków w ramach działu klasyfikacji budżetowej.

Wykonanie uchwały powierzono Burmistrzowi Łaz, który dokonał ustalenia planu finansowego Urzędu Miejskiego oraz planu finansowego zadań z zakresu administracji rządowej oraz innych zadań zleconych gminie ustawami.

## ZMIANY DO BUDŻETU

W trakcie realizacji budżet Gminy Łazy wielokrotnie był nowelizowany bądź to uchwałami Rady Miejskiej, bądź zarządzeniami Burmistrza zgodnie z kompetencjami obydwu organów. W kolejności chronologicznej dokonano następujących zmian do budżetu:

**Zarządzeniem Nr 7 z 21 stycznia 2014 roku** zwiększono plan dochodów i odpowiednio plan wydatków budżetowych o kwotę 1.300 zł z tytułu:

- ustalenia planu dotacji celowej z budżetu państwa na realizację bieżących zadań z zakresu administracji rządowej oraz innych zadań zleconych ustawami z przeznaczeniem na zdania w zakresie obronności w wysokości 300 zł;
- ustalenia planu dotacji celowej z budżetu powiatu na realizację zadań bieżących na podstawie porozumień z przeznaczeniem na konserwację urządzeń alarmowych w zakresie obrony cywilnej w wysokości 1.000 zł.

Rozwiązano część rezerwy ogólnej w wysokości 1.100 zł z przeznaczeniem na zwroty dotacji oraz dokonano przeniesień w planie wydatków budżetowych.

**Zarządzeniem Nr 9 z 31 stycznia 2014 roku** zwiększono plan dochodów i odpowiednio plan wydatków budżetowych o kwotę 22.628 zł z tytułu:

- ustalenia planu dotacji celowej z budżetu państwa na realizację zadań bieżących z zakresu administracji rządowej oraz innych zadań zleconych ustawami z przeznaczeniem na sfinansowanie wypłat dodatku energetycznego w wysokości 4.706 zł,
- ustalenia planu dotacji celowej z budżetu państwa na realizację zadań bieżących z zakresu administracji rządowej oraz innych zadań zleconych ustawami z przeznaczeniem na pomoc osobom uprawnionym do świadczenia pielęgnacyjnego w wysokości 17.922 zł.

Dokonano przeniesień w planie wydatków budżetowych.

**Uchwałą Nr XXXV/268/14 z dnia 14 lutego 2014 roku:**

1. Zwiększono plan dochodów budżetowych łącznie o kwotę 2.406.549 zł z tytułu:

- refundacji wydatków poniesionych na realizację projektu pn. "Rewitalizacja centrum Łaz" – środki nie wpłynęły w roku 2013 w wysokości 426.080 zł,
- dofinansowania projektu budowy ścieżek rowerowych w Niegowonicach w wysokości 1.948.557 zł,
- dofinansowania projektu w ramach PROW pn. "Zagospodarowanie terenu na ogólnodostępną siłownię na świeżym powietrzu" w wysokości 29.520 zł,
- zwiększenie planu dochodów z tytułu sprzedaży samochodu strażackiego o 2.392 zł,

- przeniesienie kwoty 420.900 zł z dochodów bieżących do dochodów majątkowych (dotacja na realizację projektu pn. "Przeciwdziałanie wykluczeniu cyfrowemu ...")

2. Zwiększono plan wydatków budżetowych łącznie o kwotę 2.642.810 zł z przeznaczeniem na:

- realizację projektu budowy ścieżek rowerowych w Niegowonicach w wysokości 2.292.420 zł. (Projekt w ramach RPO WSL z oszczędności pozostałych po realizacji projektów ścieżek rowerowych. Planowana trasa wzdłuż drogi wojewódzkiej. Całość kosztów zadania 2.292.420 zł, środki unijne 1.948.557 zł, środki własne 343.863 zł.)

- realizację płatności zobowiązań z tytułu projektu pn. „Remont budynku pełniącego funkcje społeczno-kulturalne w Wiesiołce wraz z zagospodarowaniem terenu wokół obiektu” w wysokości 205.010 zł,

- zwiększenie planu wydatków o kwotę 45.387 zł na realizację projektu pn. "Zagospodarowanie terenu na ogólnodostępną siłownię na świeżym powietrzu" (plac za MOK-iem) w ramach PROW, środki własne 15.867 zł, środki unijne 29.520 zł,

- zwiększenie planu wydatków OSP o 2.392 zł z przeznaczeniem na zakup przyczepy,

- zwiększenie planu wydatków na zasiłki i pomoc w naturze dla podopiecznych OPS w wysokości 100.000 zł,

- przeniesienie kwoty 420.900 zł z wydatków bieżących na realizację projektów unijnych do wydatków majątkowych na realizację projektów unijnych dotyczące projektu pn. "Przeciwdziałanie wykluczeniu cyfrowemu ...").

3. W wyniku wprowadzonych zmian ( po stronie wydatków 2.645.202 zł, a po stronie dochodów 2.406.549 zł) powstał planowany niedobór budżetu w wysokości 2.348 zł (była poprzednio nadwyżka w wysokości 236.305 zł). Niedobór sfinansowano środkami wolnymi.

4. Zwiększono przychody budżetu o kwotę 238.653 zł w tym:

- w związku z przedłużeniem terminu zwrotu pożyczki dla UTW w Łazach z powodu nieotrzymania refundacji poniesionych wydatków w roku 2013 zwiększono przychody z tytułu spłat udzielonych pożyczek o kwotę 25.000 zł,

- zaangażowanie środków wolnych (pokrycie niedoboru i spłata zobowiązań) o 213.653 zł.

**Zarządzeniem Nr 20 z dnia 10 marca 2014** zmniejszono plan dochodów i odpowiednio plan wydatków budżetowych o kwotę 6.078 zł z tytułu zmniejszenia planu dotacji celowej z budżetu państwa na realizację bieżących zadań zleconych z zakresu administracji rządowej przeznaczonej na zadania urzędów wojewódzkich oraz dokonano przeniesień w planie wydatków budżetowych.

**Zarządzeniem Nr 24 z dnia 17 marca 2014** zwiększono plan dochodów i odpowiednio plan wydatków budżetowych o kwotę 1.806 zł z tytułu:

- zwiększenia planu dotacji celowej otrzymanej z budżetu państwa na realizację zadań bieżących z zakresu administracji rządowej oraz innych zadań zleconych gminie z przeznaczeniem na regulowanie zobowiązań powstałych w związku z realizacją rządowego wspierania osób uprawnionych do świadczenia pielęgnacyjnego w wysokości 1.600 zł,

- zwiększenia planu dotacji celowej otrzymanej z budżetu państwa na realizację zadań bieżących z zakresu administracji rządowej oraz innych zadań zleconych gminie z przeznaczeniem na pomoc finansową realizowaną na podstawie rządowego programu wspierania osób uprawnionych do świadczenia pielęgnacyjnego ustanowionego Uchwałą RM z dnia 24 grudnia 2013 r. w wysokości 206 zł.

Rozwiązano część rezerwy ogólnej w wysokości 2.600 zł z przeznaczeniem na zwroty dotacji pobranych w nadmiernej wysokości i odsetki oraz przeniesień w planie wydatków budżetowych.

**Zarządzeniem Nr 29 dnia 24 marca 2014 roku** dokonano zwiększenia planu dochodów i odpowiednio planu wydatków budżetowych o kwotę 43.260 zł z tytułu:

-zwiększenia planu dotacji celowej otrzymanej z budżetu państwa na realizację zadań bieżących z zakresu administracji rządowej oraz innych zadań zleconych gminie z przeznaczeniem na pomoc finansową realizowaną na podstawie rządowego programu wspierania osób uprawnionych do świadczenia pielęgnacyjnego na podstawie zmiany uchwały Rady Ministrów z dnia 12 marca 2014 r. w wysokości 43.260 zł.

Dokonano przeniesień w planie wydatków budżetowych.

**Uchwałą Nr XXXVI/275/14 z dnia 31 marca 2014 roku:**

1. Zwiększono plan dochodów budżetowych łącznie o kwotę 444.320 zł z tytułu:

- naliczenia podatku od nieruchomości , podatku rolnego i podatku leśnego od nieruchomości gminnych w wysokości 94.685 zł,

- zamiany lokalu gminnego (sklep w budynku komunalnym ul. Spółdzielcza) na działkę przy ulicy Poniatowskiego - 180.200 zł

- zwiększenia części oświatowej subwencji ogólnej o kwotę 85.208 zł,

- zmniejszenia planu dotacji celowych na realizację zadań w zakresie wychowania przedszkolnego o kwotę 19.771 zł,

- ujęcie w planie dochodów dotacji z PFRON na realizację dwóch zadań inwestycyjnych - zakup mikrobusu do przewozu niepełnosprawnych - 80.000 zł, budowa pochylni dla niepełnosprawnych przy budynku przedszkola przy ulicy Kolejowej - 23.998 zł.

2. Zwiększono plan wydatków budżetowych łącznie o kwotę 462.182 zł z przeznaczeniem na:

- zamianę lokalu sklepu na działkę - 212.500 zł,

- zapłatę naliczonego podatku od nieruchomości, podatku rolnego i podatku od nieruchomości w wysokości 94.685 zł,

- zwiększenie planu wydatków na realizację projektu pn. "Zagospodarowanie terenu na ogólnodostępną siłownię na świeżym powietrzu" o 4.000 zł z przeznaczeniem na zakup sztucznej trawy,

- przyjęcie do realizacji dwóch zadań realizowanych z dofinansowaniem z PFRON t.j.:

- „Wyrównywanie różnic między regionami poprzez zakup mikrobusu dla osób niepełnosprawnych w Gminie Łazy - obszar D likwidacja barier transportowych.” - wartość zadania 111.000 zł, dofinansowanie PFRON 80.000 zł, środki własne 31.000 zł,

- „Budowa pochylni przeznaczonej dla osób niepełnosprawnych wraz z utwardzeniem terenu przy budynku Przedszkola Publicznego w Łazach, ulica Kolejowa 8.” - wartość zadania 39.997 zł, dofinansowanie PFRON 23.998,20 zł, środki własne 19.998,80 zł.

3. Zwiększono rozchody budżetu o kwotę 25.000 zł z przeznaczeniem na pożyczkę dla Stowarzyszenia Inicjatyw Twórczych „Kulturniak” z przeznaczeniem na sfinansowanie projektów realizowanych ze środków unijnych t.j.:

- „Zakup strojów dla Łazowskiej Orkiestry Instrumentalnej” - 11.200 zł,

- „Zakup strojów ludowych dla grupy śpiewaczej Wiesiołka” - 7.800 zł,

- „Zakup strojów dla grupy śpiewaczej Klubu Seniora z Chruszczobrodu” - 6.000 zł

3. W wyniku wprowadzonych zmian ( po stronie wydatków zwiększenie o 462.182 zł, a po stronie dochodów zwiększenie o 444.320 zł) zwiększeniu uległ planowany niedobór budżetu o 17.862 zł do kwoty 20.210 zł ( poprzednio niedobór w wysokości 2.348 zł). Niedobór sfinansowano środkami wolnymi.

4. Zwiększono przychody budżetu o kwotę 42.862 zł w tym:

- zaangażowanie środków wolnych w związku z planowanym udzieleniem pożyczki o kwotę 10.562 zł do kwoty 417.868 zł.

5. Ustalono limit udzielanych pożyczek z budżetu gminy w wysokości 25.000 zł.

**Zarządzeniem Nr 43 z dnia 24 kwietnia 2014 roku** dokonano zwiększenia planu dochodów i odpowiednio planu wydatków budżetowych o kwotę 190.827,14 zł z tytułu:

- ustalenia planu dotacji celowej otrzymanej z budżetu państwa na realizację zadań bieżących z zakresu administracji rządowej oraz innych zadań zleconych gminie z przeznaczeniem na zwrot części podatku akcyzowego zawartego w cenie oleju napędowego wykorzystywanego do produkcji rolnej przez producentów rolnych w wysokości 30.748,14 zł,
- ustalenia planu dotacji celowej otrzymanej z budżetu państwa na realizację zadań bieżących z zakresu administracji rządowej oraz innych zadań zleconych gminie z przeznaczeniem na przygotowanie i przeprowadzenie wyborów do Parlamentu Europejskiego w wysokości 13.088 zł,
- zwiększenia planu dotacji celowej z budżetu państwa na realizację zadań bieżących z zakresu administracji rządowej oraz innych zadań zleconych gminie z przeznaczeniem na wypłatę zryczałtowanych dodatków energetycznych za II kwartał 2014 roku w wysokości 502 zł,
- ustalenia planu dotacji celowej z budżetu państwa na realizację zadań własnych bieżących gmin z przeznaczeniem na realizację programu „pomoc państwa w zakresie dożywiania” w wysokości 82.489 zł,
- ustalenia planu dotacji celowej z budżetu państwa na realizację zadań własnych bieżących gmin z przeznaczeniem na dofinansowanie świadczeń pomocy materialnej dla uczniów o charakterze socjalnym w wysokości 64.000 zł.

Dokonano przeniesień w planie wydatków budżetowych

**Zarządzeniem Nr 47 z dnia 5 maja 2014 roku** dokonano zwiększenia planu dochodów budżetowych i odpowiednio planu wydatków budżetowych o kwotę 77.901 zł z tytułu:

- zwiększenia planu dotacji celowej otrzymanej z budżetu państwa na realizację własnych zadań bieżących gmin z przeznaczeniem na dofinansowanie wypłat zasiłków okresowych w części gwarantowanej z budżetu państwa w wysokości 77.901 zł.

Rozwiązano część rezerwy ogólnej w wysokości 19.866 zł z przeznaczeniem na dotacje na realizację zadań własnych, uprzątnięcie pasa drogi leśnej w Trzebyczce oraz zatrudnienie animatora sportu oraz przeniesień w planie wydatków budżetowych

**Zarządzeniem Nr 52 z dnia 19 maja 2014 roku** zwiększono plan dochodów i odpowiednio plan wydatków budżetowych o kwotę 12.440 zł z tytułu:



-zwiększenia planu dotacji celowej otrzymanej z budżetu państwa na realizację zadań bieżących z zakresu administracji rządowej oraz innych zadań zleconych gminie ustawami z przeznaczeniem na wypłatę zryczałtowanych diet dla członków obwodowych komisji wyborczych w wyborach do Parlamentu Europejskiego w wysokości 12.440 zł.

Dokonano przeniesień w planie wydatków budżetowych.

**Uchwałą Nr XXXVIII/283/14 z dnia 30 maja 2014 roku:**

1. Zwiększono plan dochodów budżetowych o kwotę 9.300.000 zł z tytułu sprzedaży nieruchomości gminnej,
2. Zwiększono plan wydatków budżetowych o kwotę 318.000 zł z przeznaczeniem na raty leasingowanej zwrotnie nieruchomości,
3. Przeniesiono kwotę 97.056 zł a rozdziału 63095 (zadanie budowa ścieżki rowerowej w Ciągowicach) - 57.000 zł i z rozdziału 90095 (zadanie dokumentacja - solary, pompy ciepła, azbest) - 40.056 zł do rozdziału 60014 z przeznaczeniem na realizację przez Powiat Zawierciański zadania związanego z budową chodnika w Chruszczobrodzie.
4. ustalono planowaną nadwyżkę budżetu w wysokości 8.961.790 zł,
5. przeznaczono nadwyżkę budżetową na terminową lokatę bankową (rozchody).

**Zarządzeniem Nr 57 z dnia 30 maja 2014 roku** zwiększono plan dochodów i odpowiednio plan wydatków budżetowych o kwotę 2.100 zł z tytułu:

- zwiększenia planu dotacji celowej otrzymanej z Wojewódzkiego Funduszu Ochrony Środowiska i Gospodarki Wodnej w Katowicach z przeznaczeniem na dofinansowanie wypoczynku śródrocznego dzieci w wysokości 2.100 zł,

Rozwiązano część rezerwy ogólnej w wysokości 1.400 zł z przeznaczeniem na zapłatę podatku od nieruchomości oraz dokonano przeniesień w planie wydatków budżetowych.

**Uchwałą Nr XXXIX/297/14 z dnia 18 czerwca 2014 roku:**

1. Zwiększono limit udzielanych pożyczek z budżetu do kwoty 53.591 zł - limit dotychczasowy wynosił 25.000 zł, w związku z prośbą Stowarzyszenia „Mała Szkoła” w Rokitnie Szlacheckim o udzielenie pożyczki z budżetu gminy w wysokości 28.591 zł celem współfinansowania projektu unijnego „Zagospodarowanie terenu na bajkowy plac zabaw dla dzieci w Łazach” ,
2. Zwiększono planowane rozchody budżetu o kwotę pożyczki,
3. Wskazano środki wolne jako źródło sfinansowania pożyczki.

**Zarządzeniem Nr 73 Burmistrza Łaz z dnia 30 czerwca 2014 roku** zwiększono plan dochodów i odpowiednio plan wydatków budżetowych o kwotę 23.711 zł z tytułu:

- zwiększenia planu dotacji celowej otrzymanej z budżetu państwa na realizację własnych zadań bieżących gmin z przeznaczeniem na dofinansowanie pieczy zastępczej – asystent i koordynator rodzinnej pieczy zastępczej w wysokości 21.370 zł,
- zwiększenia planu dotacji celowej z budżetu państwa na realizację zadań bieżących z zakresu administracji rządowej oraz innych zadań zleconych gminie ustawami z przeznaczeniem na realizację rządowego projektu wspierania rodzin wielodzietnych w wysokości 2.341 zł.

Dokonano przeniesień w planie wydatków budżetowych.

**Uchwałą Nr XL/299/14 z dnia 9 lipca 2014 roku:**

1. Zwiększono plan wydatków budżetowych o kwotę 471.500 zł z przeznaczeniem na dotację celową dla MOK Łazy przeznaczoną na modernizację budynku,
2. Zmniejszono o powyższą kwotę nadwyżkę budżetową oraz rozchody budżetu t.j. terminową lokatę bankową.

**Zarządzeniem Nr 78 z dnia 22 lipca 2014 roku** zwiększono plan dochodów i odpowiednio plan wydatków budżetowych o kwotę 99.179,52 zł z tytułu:

- zwiększenia planu dotacji celowej otrzymanej z budżetu państwa na realizację własnych zadań bieżących gmin z przeznaczeniem na dofinansowanie programu rządowego pomoc państwa w dożywianiu w wysokości 76.511 zł,
- zwiększenia planu dotacji celowej z budżetu państwa na realizację zadań z zakresu administracji rządowej oraz innych zadań zleconych gminie ustawami z przeznaczeniem na organizowanie i świadczenie specjalistycznych usług opiekuńczych w wysokości 18.312 zł,
- zwiększenia planu dotacji celowej z budżetu państwa na realizację zadań z zakresu administracji rządowej oraz innych zadań zleconych gminie ustawami z przeznaczeniem na zryczałtowanych dodatków energetycznych za III kwartał 2014 roku w wysokości 4.356,52 zł.

Rozwiązano część rezerwy ogólnej w wysokości 10.000 zł z przeznaczeniem na remont „gimbusa” oraz przeniesień w planie wydatków budżetowych.

**Zarządzeniem Nr 84 z dnia 29 lipca 2014 roku** zwiększono plan dochodów i odpowiednio plan wydatków budżetowych o kwotę 224.796 zł z tytułu:

- zwiększenia planu dotacji celowej otrzymanej z budżetu państwa na realizację własnych zadań bieżących gmin z przeznaczeniem na dofinansowanie opłacania składek na ubezpieczenia zdrowotne w wysokości 4.273 zł,

- zwiększenia planu dotacji celowej otrzymanej z budżetu państwa na realizację własnych zadań bieżących gmin z przeznaczeniem na dofinansowanie wypłat zasiłków okresowych w części gwarantowanej z budżetu państwa w wysokości 149.291 zł,
- zwiększenia planu dotacji celowej otrzymanej z budżetu państwa na realizację własnych zadań bieżących gmin z przeznaczeniem na dofinansowanie wypłat zasiłków stałych w wysokości 71.232 zł.

Rozwiązano część rezerwy celowej na zarządzanie kryzysowe w wysokości 13.945,41 zł z przeznaczeniem na usuwanie skutków ulew oraz przeniesień w planie wydatków budżetowych.

**Zarządzeniem Nr 86 z dnia 13 sierpnia 2014 roku** dokonano przeniesień w planie wydatków budżetowych.

**Zarządzeniem Nr 88 z dnia 26 sierpnia 2014 roku** zwiększono plan dochodów i plan wydatków budżetowych o 13.762,45 zł z tytułu:

- zwiększenia planu dotacji celowej z budżetu państwa na realizację zadań bieżących z zakresu administracji rządowej oraz innych zadań zleconych gminie ustawami z przeznaczeniem na realizację rządowego projektu wspierania rodzin wielodzietnych w wysokości 13.762,45 zł.

Rozwiązano część rezerwy ogólnej w wysokości 202,67 zł z przeznaczeniem na zwroty dotacji oraz dokonano przeniesień w planie wydatków budżetowych.

**Zarządzeniem Nr 91 z dnia 28 sierpnia 2014 roku** dokonano przeniesień w planie wydatków budżetowych.

**Uchwałą Nr XLI/300/14 z dnia 29 sierpnia 2014 roku:**

1. Zmniejszono plan dochodów budżetowych o kwotę 260.494,50 zł w tym:

- zmniejszenie planu dotacji ze środków unijnych ze względu na brak dofinansowania modernizacji parowozu o 350.000 zł,
- zwiększenie planu dochodów z tytułu sprzedaży o 5.000 zł,
- zwiększenie planu wpływów z tytułu opłat za korzystanie ze środowiska o 70.000 zł,
- zwiększenie planu dotacji z funduszy celowych o 14.505,50 zł.

2. Zmniejszono plan wydatków budżetowych o 260.494,50 zł w tym:

- rezygnacja z realizacji zadania budowy wyciągu narciarskiego – 550.000 zł,
- rezygnacja z realizacji zadania modernizacji parowozu – 350.000 zł,
- zwiększenie planu wydatków na modernizację dróg gminnych o 376.413 zł i remonty dróg gminnych o 50.000 zł,
- zwiększenie planu wydatków bieżących gospodarki nieruchomościami o 33.587 zł,

- zwiększenie planu wydatków bieżących OSP o 5.000 zł,
- zwiększenie planu wydatków inwestycyjnych w oświacie o 90.000 zł,
- zwiększenie planu wydatków bieżących w zakresie ochrony środowiska o 84.505,50 zł.

**Zarządzeniem Nr 98 z dnia 19 września 2014 roku** zwiększono plan dochodów i odpowiednio plan wydatków budżetowych o kwotę 27.828,07 zł z tytułu:

- zwiększenia planu dotacji celowej otrzymanej z budżetu państwa na realizację zadań bieżących z zakresu administracji rządowej oraz innych zadań zleconych gminie z przeznaczeniem na wyposażenie szkół w podręczniki oraz materiały edukacyjne i ćwiczeniowe w wysokości 986,07 zł,
- zwiększenia planu dotacji celowej otrzymanej z budżetu państwa na realizację zadań bieżących z zakresu administracji rządowej oraz innych zadań zleconych gminie z przeznaczeniem na uregulowanie zobowiązań powstałych w związku z realizacją rządowego programu wspierania niektórych osób pobierających świadczenia pielęgnacyjne w wysokości 300 zł,
- ustalenia planu dotacji celowej z budżetu państwa na realizację zadań bieżących gmin z zakresu edukacyjnej opieki wychowawczej finansowanych w całości przez budżet państwa w ramach programów rządowych z przeznaczeniem na dofinansowanie zakupu podręczników i materiałów edukacyjnych dla uczniów w ramach programu rządowego „Wyprawka szkolna” w wysokości 26.542 zł.

Rozwiązano część rezerwy ogólnej w wysokości 2.600 zł z przeznaczeniem na zwroty dotacji pobranych w nadmiernej wysokości oraz odsetki oraz dokonano przeniesień w planie wydatków budżetowych.

**Zarządzeniem Nr 101 z dnia 30 września 2014 roku** dokonano przeniesień w planie wydatków budżetowych. Rozwiązano część rezerwy ogólnej w wysokości 800 zł z przeznaczeniem na zwroty dotacji pobranych w nadmiernej wysokości.

**Zarządzeniem Nr 104 z 7 października 2014 roku** zwiększono plan dochodów budżetowych i odpowiednio plan wydatków budżetowych o kwotę 82.550 zł z tytułu:

- zwiększenia planu dotacji celowej z budżetu państwa na realizację zadań bieżących z zakresu administracji rządowej oraz innych zadań zleconych gminie ustawami z przeznaczeniem na przeprowadzenie wyborów samorządowych w wysokości 81.038 zł,
- zwiększenia planu dotacji celowej z budżetu państwa na realizację zadań bieżących z zakresu administracji rządowej oraz innych zadań zleconych gminie ustawami z przeznaczeniem na opłacanie składki na ubezpieczenie zdrowotne za osoby pobierające

niektóre świadczenia rodzinne oraz za osoby pobierające zasiłek dla opiekunów w wysokości 500 zł,

- zwiększenia planu dotacji celowej z budżetu państwa na realizację zadań bieżących z zakresu administracji rządowej oraz innych zadań zleconych gminie ustawami z przeznaczeniem na pomoc finansową na podstawie programu rządowego wspierania osób uprawnionych do świadczenia pielęgnacyjnego ustanowionego uchwałą Nr 230/2013, w wysokości 1.012 zł.

Dokonano przeniesień w planie wydatków budżetowych.

**Zarządzeniem Nr 107 z dnia 14 października 2014 roku** zwiększono plan dochodów budżetowych i odpowiednio plan wydatków budżetowych o kwotę 302.024,61 zł z tytułu:

- zwiększenia planu dotacji celowej z budżetu państwa na realizację zadań z zakresu administracji rządowej oraz innych zadań zleconych gminie ustawami z przeznaczeniem na wydatki rzeczowe związane z realizacją zadań ewidencji ludności, dowodów osobistych i Urzędu Stanu Cywilnego w wysokości 4.200 zł,

- zwiększenia planu dotacji celowej z budżetu państwa na realizację własnych zadań bieżących gmin z przeznaczeniem na dofinansowanie wypłat zasiłków okresowych w części gwarantowanej z budżetu państwa w wysokości 162.299 zł,

- zwiększenia planu dotacji celowej z budżetu państwa na realizację własnych zadań bieżących gmin z przeznaczeniem na dofinansowanie wypłat zasiłków stałych w wysokości 107.365 zł,

- zwiększenia planu dotacji celowej z budżetu państwa na realizację zadań z zakresu administracji rządowej oraz innych zadań zleconych gminie ustawami z przeznaczeniem na zryczałtowanych dodatków energetycznych za IV kwartał 2014 roku w wysokości 4.160,61 zł,

- przyznania pomocy finansowej z budżetu Województwa Śląskiego na realizację projektu Świetlicy Środowiskowej „Stokrotka” w wysokości 24.000 zł.

Rozwiązano część rezerwy ogólnej w wysokości 324 zł.

**Zarządzeniem Nr 114 z dnia 27 października 2014 roku** zwiększono plan dochodów budżetowych i odpowiednio plan wydatków budżetowych o kwotę 117.792,54 zł z tytułu:

- zwiększenia planu dotacji celowej z budżetu państwa na realizację zadań z zakresu administracji rządowej oraz innych zadań zleconych gminie ustawami z przeznaczeniem na zwrot części podatku akcyzowego zawartego w cenie oleju napędowego wykorzystywanego do produkcji rolnej w wysokości 12.308,54 zł,

- zwiększenia planu dotacji celowej otrzymanej z budżetu państwa na realizację własnych zadań bieżących gmin z przeznaczeniem na dofinansowanie świadczeń pomocy materialnej o charakterze socjalnym dla uczniów w wysokości 86.176 zł,
  - zwiększenia planu dotacji celowej z budżetu państwa na realizację zadań bieżących gmin z przeznaczeniem na dofinansowanie zakupu podręczników i materiałów edukacyjnych dla uczniów w ramach programu pomocy uczniom „Wyprawka Szkolna” w wysokości 6.108 zł,
  - zwiększenia planu dotacji celowej z budżetu państwa na realizację zadań z zakresu administracji rządowej oraz innych zadań zleconych gminie ustawami z przeznaczeniem na pomoc finansową realizowaną na podstawie rządowego programu wspierania osób uprawnionych do świadczenia pielęgnacyjnego w wysokości 13.200 zł.
- Rozwiązano część rezerwy ogólnej w wysokości 26.640 zł z przeznaczeniem remonty dróg gminnych oraz zwroty świadczeń nienależnie pobranych oraz przeniesień w planie wydatków budżetowych.

**Uchwałą Nr XLIII/311/14 z dnia 31 października 2014 roku:**

1. Zwiększono plan dochodów budżetowych o kwotę 240.503,20 zł z tytułu:
  - czynszu dzierżawnego z umowy najmu krytej pływalni w wysokości 177.700 zł,
  - dotacji celowej z budżetu państwa refundującej wydatki poniesione w ramach funduszy sołeckich w roku 2013 w wysokości 58.803,20 zł - 30 % poniesionych wydatków,
  - dochodów zrealizowanych przez Szkołę Podstawową Nr 3 z tytułu zwrotu wydatków za media w związku z realizacją termomodernizacji budynku przez wykonawcę inwestycji w wysokości 4.000 zł,
2. Zwiększono plan wydatków budżetowych o kwotę 281.700 zł w tym:
  - dotację podmiotową dla Miejskiego Ośrodka Kultury w wysokości 100.000 zł w związku z realizacją projektu unijnego budowy placu zabaw przy Przedszkolu Nr 1 przy ulicy Topolowej oraz remontami sali muzycznej i archiwum zakładowego,
  - wydatki bieżące SP 3 z przeznaczeniem na montaż wykładziny podłogowej,
  - wydatki bieżące OSiR z przeznaczeniem na zapłatę czynszu dzierżawnego za najem krytej pływalni w wysokości 177.700 zł,
  - dokonano przeniesień w planie wydatków budżetowych zwiększając wydatki w dziale 400 o 25.000 zł oraz w dziale 900 o 24.000 zł i zmniejszając plan wydatków budżetowych w dziale 750 o 49.000 zł,
3. W związku z powyższymi zmianami zmniejszeniu uległ planowany wynik finansowy o kwotę 41.196,80 zł,

4. O tę samą kwotę zmniejszeniu uległy rozchody budżetu z tytułu bankowych lokat terminowych.

5. Upoważniono Burmistrza Łaz do lokowania wolnych środków budżetowych (nadwyżki budżetowej) w innych bankach niż bank prowadzący bankową obsługę budżetu gminy.

**Zarządzeniem Nr 115 z dnia 31 października 2014 roku** zmniejszono plan dochodów i odpowiednio plan wydatków budżetowych o kwotę 7.930 zł z tytułu:

- zwiększenia planu dotacji celowej z budżetu państwa na realizację własnych zadań bieżących gmin z przeznaczeniem na dofinansowanie opłacania składek na ubezpieczenie zdrowotne w wysokości 14.270 zł,

- zmniejszenia planu dotacji celowej z budżetu państwa na realizację własnych zadań bieżących gmin z przeznaczeniem na dofinansowanie zadań realizowanych w ramach wieloletniego programu wspierania gmin w zakresie dożywiania w wysokości 22.200 zł.

Dokonano przeniesień w planie wydatków budżetowych.

**Zarządzeniem Nr 118 z dnia 18 listopada 2014 roku** dokonano zwiększenia planu dochodów budżetowych i odpowiednio planu wydatków budżetowych o kwotę 240.110,21 zł z tytułu:

- zwiększenia planu dotacji celowej z budżetu państwa na realizację zadań z zakresu administracji rządowej oraz innych zadań zleconych gminie ustawami z przeznaczeniem na realizację świadczeń rodzinnych, świadczeń z funduszu alimentacyjnego i zasiłków dla opiekunów w wysokości 239.933 zł,

- zwiększenia planu dotacji celowej z budżetu państwa na realizację zadań z zakresu administracji rządowej oraz innych zadań zleconych gminie ustawami z przeznaczeniem na wypłatę zryczałtowanych dodatków energetycznych za II kwartał 2014 roku w wysokości 177,21 zł.

Dokonano przeniesień w planie wydatków budżetowych.

**Zarządzeniem Nr 119 z dnia 25 listopada 2014 roku** zwiększono plan dochodów budżetowych i odpowiednio plan wydatków budżetowych o kwotę 17.538 zł z tytułu:

- zwiększenia planu dotacji celowej z budżetu państwa na realizację zadań z zakresu administracji rządowej oraz innych zadań zleconych gminie ustawami z przeznaczeniem na pokrycie wydatków związanych zorganizowaniem i świadczeniem specjalistycznych usług opiekuńczych w miejscu zamieszkania dla osób z zaburzeniami psychicznymi w wysokości 2.490 zł,

- zwiększenia planu dotacji celowej z budżetu państwa na realizację zadań z zakresu administracji rządowej oraz innych zadań zleconych gminie ustawami z przeznaczeniem na koszty obsługi realizacji rządowego programu wspierania osób uprawnionych do świadczenia pielęgnacyjnego w wysokości 48 zł,
- zwiększenie planu dotacji celowej z Wojewódzkiego Funduszu Ochrony Środowiska i Gospodarki Wodnej w Katowicach z przeznaczeniem na realizację zadania pn. „Kampania informacyjno-edukacyjna dotycząca gospodarki odpadami na terenie gminy” w wysokości 15.000 zł.

Rozwiązano część rezerwy ogólnej w wysokości 1.565 zł z przeznaczeniem na dofinansowanie remontu syren alarmowych, rozwiązano część rezerwy celowej w wysokości 11.449,27 zł z przeznaczeniem na renowację i konserwację cieków wodnych w Niegowonicach zniszczonego podczas ulew czerwcowych. Dokonano przeniesień w planie wydatków budżetowych.

**Zarządzeniem Nr 125 z dnia 3 grudnia 2014 roku** rozwiązano część rezerwy ogólnej w wysokości 344 zł z przeznaczeniem na zwiększenie planu dotacji dla CIS oraz dokonano przeniesień w planie wydatków budżetowych.

**Uchwałą Nr II/3/14 z dnia 10 grudnia 2014 roku:**

1. Zwiększono planu dochodów budżetowych łącznie o kwotę 129.827 zł z tytułu przyznania środków z rezerwy części oświatowej subwencji ogólnej w wysokości 129.827 zł, w tym na wyposażenie w sprzęt szkolny i pomoce dydaktyczne świetlic szkolnych 79.827 zł i wyposażenie w sprzęt szkolny i pomoce dydaktyczne pomieszczeń do nauki dzieci 6-letnich – 50.000 zł.
2. Zwiększono plan wydatków budżetowych łącznie o kwotę 210.827 zł w tym:
  - o kwotę 129.827 zł z przeznaczeniem jak powyżej,
  - oraz o 81.000 zł zwiększenie planu dotacji dla szkół niepublicznych z kwoty 1.577.480 zł, do kwoty 1.658.480 zł.
3. Przeniesiono kwotę 1.750 zł z działu 854 rozdziału 85401 (świetlice szkolne) - wynagrodzenia i ich pochodne, do działu 801 rozdziału 80101 (szkoły podstawowe) dla Zespołu Szkół Nr 2 z przeznaczeniem na wydatki statutowe tej jednostki.
4. Zmniejszono o 81.000 zł planowaną nadwyżkę budżetową oraz o tę samą kwotę planowane rozchody budżetu - lokata terminowa.

**Zarządzeniem Nr 129 z dnia 16 grudnia 2014 roku** rozwiązano część rezerwy ogólnej w wysokości 22.290 zł z przeznaczeniem na zadania z zakresu oświaty oraz profilaktyki przeciwalkoholowej oraz dokonano przeniesień w planie wydatków budżetowych.



**Uchwałą Nr III/11/14 z dnia 30 grudnia 2014 roku:**

- przeniesiono kwotę 420.900 zł przeznaczoną na zakup komputerów w projekcie przeciwdziałania wykluczeniu cyfrowemu z planu dochodów majątkowych do planu dochodów bieżących.

**Zarządzeniem Nr 130 z dnia 31 grudnia 2014 roku** dokonano przeniesień w planie wydatków budżetowych oraz rozwiązano część rezerwy ogólnej w wysokości 160 zł z przeznaczeniem na zwroty dotacji.

W wyniku wprowadzonych zmian:

- zwiększono plan dochodów budżetowych o kwotę 13.748.251 zł
- zwiększono plan wydatków budżetowych o kwotę 5.612.463 zł,
- zwiększono nadwyżkę budżetową o kwotę 8.131.788 zł,
- zwiększono przychody budżetu o 310.106 zł ,
- zwiększono rozchody budżetu o 8.441.894 zł.

## **WYKONANIE DOCHODÓW BUDŻETOWYCH**

Pierwotnie planowane dochody budżetowe na rok 2014 miały wynieść 44.650.713 zł.

W trakcie roku zwiększono plan dochodów budżetowych do kwoty 58.398.964 zł.

Zwiększenie planu dochodów budżetowych wyniosło łącznie 13.748.251 zł, w tym plan dochodów majątkowych zwiększono o 8.581.704 zł, a plan dochodów bieżących zwiększono o 2.252.763 zł.

Na koniec roku 2014 zrealizowano dochody w wysokości 53.459.994 zł, czyli na poziomie 91,5 % wartości planowanych. W tym dochody bieżące na planowane 41.189.636 zł zrealizowano 39.736.051 zł – 96,5 % wartości planowanych, natomiast majątkowe na planowane 17.209.328 zł zrealizowano 13.723.943 zł – 79,7 % wartości planowanych. Dochody w wysokości 2.912.939 zł to środki unijne przeznaczone na realizację projektów unijnych. Z kwoty tej 2.156.001 zł, to środki na zadania majątkowe, a 761.938 zł środki na zadania bieżące.

Poniżej w tabeli przedstawiono zmiany jakie miały miejsce odnośnie planu dochodów budżetowych, wykonanie dochodów w złotych oraz procentowo w stosunku do planu po zmianach.

W łącznej kwocie wykonanych dochodów na dotacje na zadania zlecone z zakresu administracji rządowej oraz innych zadań zleconych ustawami przypada kwota 3.144.785 zł. Dotacje te planowano w wysokości 3.280.600 zł, czyli ich wykonanie wyniosło 95,9 % wartości planowanych. Dotacje celowe na zadania realizowane na podstawie porozumień zaplanowano w wysokości 3.000 zł i w takiej wysokości zostały zrealizowane.

**WYKONANIE DOCHODÓW BUDŻETOWYCH NA DZIEŃ 31.12.2014R.**

Dział Rozdz. Paragr.	Treść	Plan pierwotny	Plan po zmianach	Wykonanie w zł	Wyk. w %	Projekty unijne	
						Bieżące	Majątkowe
<b>010</b>	<b>Rolnictwo i leśnictwo</b>	<b>984.040</b>	<b>1.056.617</b>	<b>433.238</b>	<b>41,0</b>		<b>390.181</b>
<b>01041</b>	<b>Program Rozwoju Obszarów Wiejskich 2007-2013</b>	<b>984.040</b>	<b>1.013.560</b>	<b>390.181</b>	<b>38,5</b>		<b>390.181</b>
	Dochody majątkowe	984.040	1.013.560	390.181	38,5		390.181
6207	Dotacje celowe w ramach programów finansowanych z udziałem środków europejskich oraz środków, o których mowa w art. 5 ust. 1 pkt 3 oraz ust. 3 pkt 5 i 6 ustawy, lub płatności w ramach budżetu środków europejskich	984.040	1.013.560	390.181	38,5		390.181
<b>01095</b>	<b>Pozostała działalność w tym:</b>	<b>0</b>	<b>43.057</b>	<b>43.057</b>	<b>100</b>		
	Dochody bieżące	0	43.057	43.057	100		
2010	Dotacje celowe z budżetu państwa na realizację zadań z zakresu administracji rządowej i innych zadań zleconych ustawami	0	43.057	43.057	100		
<b>400</b>	<b>Wytwarzanie i zaopatrywanie w energię elektryczną, gaz i wodę</b>	<b>180.000</b>	<b>180.000</b>	<b>231.039</b>	<b>128,4</b>		
<b>40002</b>	<b>Dostarczanie wody</b>	<b>180.000</b>	<b>180.000</b>	<b>231.039</b>	<b>128,4</b>		
0830	Wpływy z usług	180.000	180.000	231.034	128,4		
0920	pozostałe odsetki	0	0	5	x		
<b>600</b>	<b>Transport i łączność</b>			<b>13,7</b>	<b>x</b>		
<b>60004</b>	<b>Lokalny transport zbiorowy</b>			<b>13,7</b>	<b>x</b>		
	Dochody bieżące			13,7	x		
2910	Wpływy ze zwrotów dotacji oraz płatności, w tym wykorzystanych niezgodnie z przeznaczeniem lub naruszeniem procedur, o których mowa w art. 184 ustawy, pobranych nienależnie lub w nadmiernej wysokości			13,7	x		

<b>630</b>	<b>Turystyka</b>	<b>2.014.330</b>	<b>3.612.887</b>	<b>1.388.088</b>	<b>38,4</b>		<b>1.388.088</b>
<b>63095</b>	<b>Pozostała działalność</b>	<b>2.014.330</b>	<b>3.612.887</b>	<b>1.388.088</b>	<b>38,4</b>		<b>1.388.088</b>
6207	Dotacje celowe w ramach programów finansowanych z udziałem środków europejskich oraz środków, o których mowa w art. 5 ust. 1 pkt 3 oraz ust. 3 pkt 5 i 6 ustawy, lub płatności w ramach budżetu środków europejskich	2.014.330	3.612.887	1.388.088	38,4		1.388.088
<b>700</b>	<b>Gospodarka mieszkaniowa</b>	<b>3.178.000</b>	<b>13.261.980</b>	<b>12.836.180</b>	<b>96,8</b>		<b>377.732</b>
<b>70004</b>	<b>Różne jednostki obsługi gospodarki mieszkaniowej w tym:</b>	<b>500.000</b>	<b>500.000</b>	<b>492.156</b>	<b>98,4</b>		
	Dochody bieżące	500.000	500.000	492.156	98,4		
0750	Wpływy z najmu, dzierżawy składników majątkowych jst oraz innych umów o podobnym charakterze	485.000	485.000	440.946	90,9		
0830	Wpływy z usług	0	0	2.289	x		
0870	Wpływy ze sprzedaży składników majątkowych	15.000	15.000	8.964	59,8		
0920	Pozostałe odsetki	0	0	37.230	x		
<b>70005</b>	<b>Gospodarka gruntami nieruchomościami w tym:</b>	<b>2.678.000</b>	<b>12.335.900</b>	<b>11.966.292</b>	<b>97,0</b>		
	Dochody bieżące	563.000	740.700	459.918	62,1		
	Dochody majątkowe	2.115.000	11.595.200	11.506.374	99,2		
0470	Wpływy z opłat za zarząd, użytkowanie i użytkowanie wieczyste	163.000	163.000	144.963	88,9		
0750	Wpływy z najmu, dzierżawy składników majątkowych jst oraz innych umów o podobnym charakterze	400.000	577.700	312.257	54,1		
0760	Wpływy z tytułu przekształcenia prawa wieczystego użytkowania przysługującego osobom fizycznym w prawo własności	15.000	15.000	23.230	154,9		
0770	Wpływy z tytułu odpłatnego nabycia prawa własności oraz prawa użytkowania wieczystego nieruchomości	2.100.000	11.580.200	11.483.144	99,2		
0920	Odsetki pozostałe	0	0	2.697	x		
<b>70095</b>	<b>Pozostała działalność</b>	<b>0</b>	<b>426.080</b>	<b>377.732</b>	<b>88,7</b>		

	Dochody majątkowe		426.080	377.732	88,7		377.732
6207	Dotacje celowe w ramach programów finansowanych z udziałem środków, o których mowa w art. 5 ust. 1 pkt 3 oraz ust. 3 pkt 5 i 6 ustawy, lub płatności w ramach budżetu środków europejskich	0	426.080	377.732	88,7		377.732
<b>710</b>	<b>Działalność usługowa</b>	<b>2.000</b>	<b>2.000</b>	<b>2.000</b>	<b>100</b>		
<b>71035</b>	<b>Cmentarze w tym:</b>	<b>2.000</b>	<b>2.000</b>	<b>2.000</b>	<b>100</b>		
	Dochody bieżące	2.000	2.000	2.000	100		
2020	Dotacja celowa z budżetu państwa na realizację zadań na podstawie porozumień	2.000	2.000	2.000	100		
<b>750</b>	<b>Administracja publiczna</b>	<b>625.621</b>	<b>631.135</b>	<b>485.612</b>	<b>76,4</b>		
<b>75011</b>	<b>Urzędy wojewódzkie w tym:</b>	<b>75.621</b>	<b>73.743</b>	<b>73.779</b>	<b>100,1</b>		
	Dochody bieżące	75.621	73.743	73.779	100,1		
2010	Dotacje celowe z budżetu państwa na realizację zadań z zakresu administracji rządowej i innych zadań zleconych ustawami	75.621	73.743	73.742	100		
2360	Dochody j.s.t. związane z realizacją zadań z zakresu administracji rządowej oraz innych zadań zleconych ustawami	0	0	37	x		
<b>75023</b>	<b>Urzędy gmin (miast i miast na prawach powiatu) w tym:</b>	<b>550.000</b>	<b>557.392</b>	<b>411.832</b>	<b>73,9</b>		
	Dochody bieżące	550.000	557.392	411.832	73,9		
0690	Wpływy z różnych opłat	0	0	41	x		
0830	Wpływy z usług	0	0	1.727	x		
0920	Pozostałe odsetki	0	0	17.488	x		
0970	Wpływy z różnych dochodów	550.000	557.392	392.576	70,4		
<b>751</b>	<b>Urzędy naczelnych organów władzy państwowej</b>	<b>2.850</b>	<b>109.416</b>	<b>84.228</b>	<b>77,0</b>		
	Dochody bieżące	2.850	109.416	84.228	77,0		
<b>75101</b>	<b>Urzędy naczelnych organów władzy państwowej w tym:</b>	<b>2.850</b>	<b>2.850</b>	<b>2.850</b>	<b>100</b>		
2010	Dotacje celowe z budżetu państwa na zadania zlecone z zakresu administracji	2.850	2.850	2.850	100		

	rządowej i inne zadania zlecone ustawami						
<b>75109</b>	<b>Wybory do rad gmin, rad powiatów i sejmików województw oraz referenda gminne, powiatowe i wojewódzkie</b>	<b>0</b>	<b>81.038</b>	<b>55.917</b>	<b>69,0</b>		
2010	Dotacje celowe z budżetu państwa na zadania zlecone z zakresu administracji rządowej i inne zadania zlecone ustawami	0	81.038	55.917	69,0		
<b>75113</b>	<b>Wybory do Parlamentu Europejskiego</b>	<b>0</b>	<b>25.528</b>	<b>25.462</b>	<b>99,7</b>		
	Dotacje celowe z budżetu państwa na zadania zlecone z zakresu administracji rządowej i inne zadania zlecone ustawami	0	25.528	25.462	99,7		
<b>752</b>	<b>Obrona narodowa</b>	<b>0</b>	<b>300</b>	<b>262</b>	<b>87,5</b>		
<b>75212</b>	<b>Pozostałe wydatki obronne</b>	<b>0</b>	<b>300</b>	<b>262</b>	<b>87,5</b>		
	Dochody bieżące	0	300	262	87,5		
2010	Dotacje celowe z budżetu państwa na zadania zlecone z zakresu administracji rządowej i inne zadania zlecone ustawami	0	300	262	87,5		
<b>754</b>	<b>Bezpieczeństwo publiczne i ochrona przeciwpożarowa</b>	<b>0</b>	<b>1.000</b>	<b>1.000</b>	<b>100</b>		
<b>75414</b>	<b>Obrona cywilna w tym:</b>	<b>0</b>	<b>1.000</b>	<b>1.000</b>	<b>100</b>		
	Dochody bieżące	0	1.000	1.000	100		
2320	Dotacja celowa z powiatu na realizację zadań na podstawie porozumień między j.s.t.	0	1.000	1.000	100		
<b>756</b>	<b>Dochody od osób prawnych, od osób fizycznych, jednostek nie posiadających osobowości prawnej</b>	<b>20.022.325</b>	<b>20.117.010</b>	<b>19.896.948</b>	<b>98,9</b>		
<b>75601</b>	<b>Wpływy z podatku dochodowego od osób fizycznych w tym:</b>	<b>15.000</b>	<b>15.000</b>	<b>21.043</b>	<b>140,3</b>		
	Dochody bieżące	15.000	15.000	21.043	140,3		
0350	Podatek od osób fizycznych opłacany w formie karty podatkowej	15.000	15.000	21.024	140,2		
0910	Odsetki od nieterminowych wpłat z tytułu podatków i opłat	0	0	19	x		
<b>75615</b>	<b>Wpływy z podatku rolnego, podatku leśnego, podatku od czynności</b>	<b>3.864.750</b>	<b>3.959.435</b>	<b>3.990.950</b>	<b>100,8</b>		

	<i>cywilnoprawnych, podatków i opłat lokalnych od osób prawnych i innych jednostek organizacyjnych w tym:</i>						
	Dochody bieżące	3.864.750	3.959.435	3.990.950	100,8		
0310	Podatek od nieruchomości	3.640.000	3.725.836	3.836.858	103,0		
0320	Podatek rolny	80.000	87.084	76.155	87,5		
0330	Podatek leśny	60.000	61.765	57.567	93,2		
0340	Podatek od środków transportowych	550	550	238	43,3		
0500	Podatek od czynności cywilnoprawnych	80.000	80.000	14.868	18,6		
0690	Wpływy z różnych opłat	0	0	216	x		
0910	Odsetki od nieterminowych wpłat z tytułu podatków i opłat	4.200	4.200	5.049	120,2		
<b>75616</b>	<b>Wpływy z podatku rolnego, leśnego, podatku od spadków i darowizn, podatku od czynności cywilnoprawnych oraz podatków i opłat lokalnych od osób fizycznych w tym:</b>	<b>3.251.000</b>	<b>3.251.000</b>	<b>2.839.565</b>	<b>87,3</b>		
	Dochody bieżące	3.251.000	3.251.000	2.839.565	87,3		
0310	Podatek od nieruchomości	2.170.000	2.170.000	1.684.101	77,6		
0320	Podatek rolny	290.000	290.000	222.598	76,8		
0330	Podatek leśny	62.000	62.000	44.380	71,6		
0340	Podatek od środków transportowych	240.000	240.000	327.501	136,5		
0360	Podatek od spadków i darowizn	150.000	150.000	99.054	66,0		
0430	Wpływy z opłaty targowej	35.000	35.000	38.703	110,6		
0500	Podatek od czynności cywilnoprawnych	280.000	280.000	384.370	137,3		
0690	Wpływy z różnych opłat	0	0	5.717	x		
0910	Odsetki od nieterminowych wpłat z tytułu podatków i opłat	24.000	24.000	33.141	138,1		
<b>75618</b>	<b>Wpływy z innych opłat stanowiące dochody j. s. t. na podstawie ustaw w tym:</b>	<b>1.226.100</b>	<b>1.226.100</b>	<b>1.253.407</b>	<b>102,2</b>		
	Dochody bieżące	1.226.100	1.226.100	1.253.407	102,2		
0410	Wpływy z opłaty skarbowej	50.000	50.000	43.202	86,4		
0480	Wpływy z opłat za zezwolenia na sprzedaż napojów alkoholowych	200.000	200.000	205.338	102,7		

0490	Wpływy z innych lokalnych opłat pobieranych przez j.s.t. na podstawie odrębnych ustaw – w tym:	976.100	967.100	1.002.239	102,7		
	<b>opłata za korzystanie z przystanków</b>	16.100	16.100	14.804	92,0		
	<b>opłata adiacencka</b>	30.000	30.000	38.714	129,0		
	<b>opłata planistyczna</b>	30.000	30.000	14.602	48,7		
	<b>opłata za zajęcie pasa drogowego</b>	20.000	20.000	23.769	118,8		
	<b>inne opłaty</b>	20.000	20.000	0	0		
	<b>opłata „śmieciowa”</b>	860.000	860.000	910.350	105,9		
0570	Grzywny, mandaty i inne kary pieniężne od osób fizycznych	0	0	1.900	x		
0690	Wpływy z różnych opłat	0	0	140	x		
0920	Pozostałe odsetki	0	0	588	x		
<b>75621</b>	<b>Udziały gmin w podatkach stanowiących dochody budżetu państwa w tym:</b>	<b>11.665.475</b>	<b>11.665.475</b>	<b>11.791.983</b>	<b>101,1</b>		
	Dochody bieżące	11.665.475	11.665.475	11.791.983	101,1		
0010	Podatek dochodowy od osób fizycznych	11.595.475	11.595.475	11.724.170	101,1		
0020	Podatek dochodowy od osób prawnych	70.000	70.000	67.813	96,9		
<b>758</b>	<b>Różne rozliczenia w tym:</b>	<b>10.012.069</b>	<b>10.285.907</b>	<b>10.285.907</b>	<b>100</b>		
	Dochody bieżące	10.012.069			100		
<b>75801</b>	<b>Część oświatowa subwencji ogólnej</b>	<b>8.526.620</b>	<b>8.740.655</b>	<b>8.740.655</b>	<b>100</b>		
2920	Subwencje ogólne z budżetu państwa	8.526.620	8.740.655	8.740.655	100		
<b>75807</b>	<b>Część wyrównawcza subwencji ogólnej</b>	<b>1.450.501</b>	<b>1.450.501</b>	<b>1.450.501</b>	<b>100</b>		
2920	Subwencje ogólne z budżetu państwa	1.450.501	1.450.501	1.450.501	100		
<b>75814</b>	<b>Różne rozliczenia finansowe</b>	<b>0</b>	<b>58.803</b>	<b>58.803</b>	<b>100</b>		
2030	Dotacje celowe otrzymane z budżetu państwa na realizację własnych zadań bieżących gmin	0	6.200	6.200	100		
6330	Dotacje celowe otrzymane z budżetu państwa na realizację inwestycji i zakupów inwestycyjnych własnych gmin	0	52.603	52.603	100		
<b>75831</b>	<b>Część równoważąca subwencji ogólnej dla gmin</b>	<b>35.948</b>	<b>35.948</b>	<b>35.948</b>	<b>100</b>		
2920	Subwencje ogólne z budżetu państwa	35.948	35.948	35.948	100		



<b>801</b>	<b>Oświata i wychowanie</b>	<b>642.548</b>	<b>641.526</b>	<b>715.541</b>	<b>111,5</b>	<b>85.706</b>	
<b>80101</b>	<b>Szkoły podstawowe w tym:</b>	<b>7.300</b>	<b>26.049</b>	<b>23.644</b>	<b>90,8</b>		
	Dochody bieżące	7.300	26.049	23.644	90,8		
0970	Wpływy z różnych dochodów	7.300	11.300	9.166	81,1		
2010	Dotacje z budżetu państwa na zadania z zakresu administracji rządowej i inne zadania zlecone ustawami	0	14.749	14.479	98,2		
<b>80103</b>	<b>Oddziały przedszkolne w szkołach podstawowych w tym:</b>	<b>6.500</b>	<b>380.198</b>	<b>378.011</b>	<b>99,4</b>		
	Dochody bieżące	6.500	380.198	378.011	99,4		
0690	Wpływy z różnych opłat	6.500	6.500	4.313	66,4		
2030	Dotacje celowe otrzymane z budżetu państwa na realizację własnych zadań bieżących gmin	0	373.698	373.698	100		
<b>80104</b>	<b>Przedszkola w tym:</b>	<b>612.678</b>	<b>207.154</b>	<b>212.206</b>	<b>102,4</b>		
	Dochody bieżące	612.678	207.154	212.206	102,4		
0690	Wpływy z różnych opłat	8.000	8.000	4.116	51,5		
0970	Wpływy z różnych dochodów	250	250	172	69,0		
2030	Dotacje celowe otrzymane z budżetu państwa na realizację własnych zadań bieżących gmin	604.428	198.904	198.904	100		
2310	Dotacje celowe otrzymane z gminy na zadania bieżące realizowane na podstawie porozumień między jednostkami samorządu terytorialnego	0	0	9.014	x		
<b>80106</b>	<b>Inne formy wychowania przedszkolnego</b>	<b>0</b>	<b>12.055</b>	<b>12.055</b>	<b>100</b>		
	Dochody bieżące	0	12.055	12.055	100		
2030	Dotacje celowe otrzymane z budżetu państwa na realizację własnych zadań bieżących gmin	0	12.055	12.055	100		
<b>80110</b>	<b>Gimnazja w tym:</b>	<b>4.830</b>	<b>4.830</b>	<b>3.918</b>	<b>81,1</b>		
	Dochody bieżące	4.830	4.830	3.918	81,1		
0970	Wpływy z różnych dochodów	4.830	4.830	3.918	81,1		
<b>80195</b>	<b>Pozostała działalność w tym:</b>	<b>11.240</b>	<b>11.240</b>	<b>85.706</b>	<b>762,5</b>	<b>85.706</b>	

	Dochody bieżące	11.240	11.240	85.706	762,5	85.706	
	Dochody majątkowe	0	11.240	85.706	762,5		
2007	Dotacja celowa w ramach programów finansowanych z udziałem środków europejskich oraz środków, o których mowa w art. 5 ust. 1 pkt 3 oraz ust. 3 pkt 5 i 6 ustawy, lub płatności w ramach budżetu środków europejskich	11.240	11.240	85.706	762,5	85.706	
<b>851</b>	<b>Ochrona zdrowia</b>	<b>390.000</b>	<b>414.000</b>	<b>24.000</b>	<b>5,8</b>		
<b>85153</b>	<b>Zwalczanie narkomanii</b>	<b>0</b>	<b>7.200</b>	<b>7.200</b>	<b>100</b>		
	Dochody bieżące	0	7.200	7.200	100		
2710	Wpływy z tytułu pomocy finansowej udzielanej między jednostkami samorządu terytorialnego na dofinansowanie własnych zadań bieżących	0	7.200	7.200	100		
<b>85154</b>	<b>Przeciwdziałanie alkoholizmowi</b>	<b>0</b>	<b>16.800</b>	<b>16.800</b>	<b>100</b>		
	Dochody bieżące	0	16.800	16.800	100		
2710	Wpływy z tytułu pomocy finansowej udzielanej między jednostkami samorządu terytorialnego na dofinansowanie własnych zadań bieżących	0	16.800	16.800	100		
<b>85195</b>	<b>Pozostała działalność w tym:</b>	<b>390.000</b>	<b>390.000</b>	<b>0</b>	<b>0</b>		
	Dochody majątkowe	390.000	390.000	0	0		
6260	Dotacje otrzymane z państwowych funduszy celowych na finansowanie lub dofinansowanie kosztów realizacji inwestycji i zakupów inwestycyjnych	390.000	390.000	0	0		
<b>852</b>	<b>Pomoc społeczna</b>	<b>3.790.986</b>	<b>4.890.813</b>	<b>4.667.401</b>	<b>95,4</b>	<b>204.152</b>	
<b>85206</b>	<b>Wspieranie rodziny</b>	<b>0</b>	<b>21.370</b>	<b>21.370</b>	<b>100</b>		
	Dochody bieżące	0	21.370	21.370	100		
2030	Dotacje celowe otrzymane z budżetu państwa na realizację własnych zadań bieżących gmin	0	21.370	21.370	100		
<b>85212</b>	<b>Świadczenia rodzinne, świadczenie z funduszu alimentacyjnego oraz składki na</b>	<b>2.765.467</b>	<b>3.005.400</b>	<b>2.867.795</b>	<b>95,4</b>		

	<b>ubezpieczenia emerytalne i rentowe z ubezpieczenia społecznego</b>						
	Dochody bieżące	2.765.467	3.005.400	2.867.795	95,4		
0690	Wpływy z różnych opłat	0	0	20	x		
0920	Wpływy z tytułu pozostałych odsetek	0	0	964	x		
0970	Wpływy z różnych dochodów	0	0	8.485	x		
2010	Dotacje z budżetu państwa na zadania z zakresu administracji rządowej i inne zadania zlecone ustawami	2.724.067	2.964.000	2.836.391	95,7		
2360	Dochody j.s.t. związane z realizacją zadań z zakresu administracji rządowej oraz innych zadań zleconych ustawami	41.400	41.400	17.975	43,2		
2910	Wpływy ze zwrotów dotacji oraz płatności, w tym wykorzystanych niezgodnie z przeznaczeniem lub naruszeniem procedur, o których mowa w art. 184 ustawy, pobranych nienależnie lub w nadmiernej wysokości	0	0	3.959	x		
<b>85213</b>	<b>Składki na ubezpieczenia zdrowotne opłacane za osoby pobierające niektóre świadczenia z pomocy społecznej w tym:</b>	<b>40.457</b>	<b>59.500</b>	<b>56.460</b>	<b>98,9</b>		
	Dochody bieżące	40.457	59.500	56.460	98,9		
2010	Dotacje z budżetu państwa na zadania z zakresu administracji rządowej i inne zadania zlecone ustawami	7.500	8.000	6.927	86,6		
2030	Dotacje celowe otrzymane z budżetu państwa na realizację własnych zadań bieżących gmin	32.957	51.500	49.533	96,2		
<b>85214</b>	<b>Zasilki i pomoc w naturze oraz składki na ubezpieczenia emerytalne i rentowe w tym:</b>	<b>294.837</b>	<b>684.328</b>	<b>656.403</b>	<b>95,9</b>		
	Dochody bieżące	294.837	684.328	656.403	95,9		
0920	Odsetki pozostałe	0	0	35	x		
0970	Wpływy z różnych dochodów	0	0	181	x		
2030	Dotacja celowa z budżetu państwa na realizację własnych zadań bieżących gminy	294.837	684.328	656.187	95,9		
<b>85215</b>	<b>Dotatki mieszkaniowe</b>	<b>0</b>	<b>13.902</b>	<b>13.148</b>	<b>94,6</b>		

	Dochody bieżące	0	13.902	13.148	94,6		
2010	Dotacje z budżetu państwa na zadania z zakresu administracji rządowej i inne zadania zlecone ustawami	0	13.902	13.148	94,6		
<b>85216</b>	<b>Zasilki stałe</b>	<b>226.149</b>	<b>404.746</b>	<b>395.406</b>	<b>97,7</b>		
	Dochody bieżące	226.149	404.746	395.406	97,7		
0970	Wpływy z różnych dochodów	0	0	368	x		
2030	Dotacje celowe otrzymane z budżetu państwa na realizację własnych zadań bieżących gmin	226.149	404.746	395.038	97,6		
<b>85219</b>	<b>Osrodki pomocy społecznej w tym:</b>	<b>152.724</b>	<b>152.724</b>	<b>152.724</b>	<b>100</b>		
	Dochody bieżące	152.724	152.724	152.724	100		
2030	Dotacja celowa z budżetu państwa na realizację własnych zadań bieżących gminy	152.724	152.724	152.724	100		
<b>85228</b>	<b>Usługi opiekuńcze w tym:</b>	<b>81.158</b>	<b>101.960</b>	<b>105.171</b>	<b>103,2</b>		
	Dochody bieżące	81.158	101.960	105.171	103,2		
0830	Wpływy z usług	20.000	20.000	25.260	126,3		
2010	Dotacje z budżetu państwa na zadania z zakresu administracji rządowej i inne zadania zlecone ustawami	61.158	81.960	79.738	97,3		
2360	Dochody jednostek samorządu terytorialnego związane z realizacją zadań z zakresu administracji rządowej oraz innych zadań zleconych ustawami	0	0	173	x		
<b>85295</b>	<b>Pozostała działalność w tym:</b>	<b>230.195</b>	<b>446.883</b>	<b>398.924</b>	<b>89,3</b>		
	Dochody bieżące	230.195	446.883	398.924	89,3	204.152	
0970	Wpływy z różnych dochodów	0	0	60	x		
2007	Dotacja celowa w ramach programów finansowanych z udziałem środków europejskich oraz środków, o których mowa w art. 5 ust. 1 pkt 3 oraz ust. 3 pkt 5 i 6 ustawy, lub płatności w ramach budżetu środków europejskich	195.665	195.665	199.459	101,9	199.459	
2009	Dotacja celowa w ramach programów finansowanych z udziałem środków europejskich oraz środków, o których mowa	34.529	34.529	4.693	13,6	4.693	

	w art. 5 ust. 1 pkt 3 oraz ust. 3 pkt 5 i 6 ustawy, lub płatności w ramach budżetu środków europejskich						
2010	Dotacje z budżetu państwa na zadania z zakresu administracji rządowej i inne zadania zlecone ustawami	0	79.889	76.041	95,2		
2030	Dotacja celowa z budżetu państwa na realizację własnych zadań bieżących gminy	0	136.800	118.670	86,8		
<b>853</b>	<b>Pozostałe zadania w zakresie polityki społecznej</b>	<b>689.944</b>	<b>793.942</b>	<b>472.080</b>	<b>59,5</b>	<b>472.080</b>	
<b>85395</b>	<b>Pozostała działalność</b>	<b>689.944</b>	<b>793.942</b>	<b>472.080</b>	<b>59,5</b>	<b>472.080</b>	
	Dochody bieżące	689.944	689.944	472.080	68,4	472.080	
	Dochody majątkowe		103.998	0	0		
2007	Dotacja celowa w ramach programów finansowanych z udziałem środków europejskich oraz środków, o których mowa w art. 5 ust. 1 pkt 3 oraz ust. 3 pkt 5 i 6 ustawy, lub płatności w ramach budżetu środków europejskich	689.944	689.944	401.268	58,2	401.268	
2009	Dotacja celowa w ramach programów finansowanych z udziałem środków europejskich oraz środków, o których mowa w art. 5 ust. 1 pkt 3 oraz ust. 3 pkt 5 i 6 ustawy, lub płatności w ramach budżetu środków europejskich	0	0	70.812	x	70.812	
6260	Dotacje otrzymane z państwowych funduszy celowych na finansowanie lub dofinansowanie kosztów realizacji inwestycji i zakupów inwestycyjnych jednostek sektora finansów publicznych	0	103.998	0	0		
<b>854</b>	<b>Edukacyjna opieka wychowawcza</b>	<b>0</b>	<b>184.926</b>	<b>117.234</b>	<b>63,4</b>		
<b>85412</b>	<b>Kolonie i obozy oraz inne formy wypoczynku dzieci i młodzieży szkolnej, a także szkolenia młodzieży</b>	<b>0</b>	<b>2.100</b>	<b>2.100</b>	<b>100</b>		
	Dochody bieżące	0	2.100	2.100	100		
2440	Dotacje otrzymane z państwowych funduszy celowych na realizację zadań	0	2.100	2.100	100		

	bieżących jednostek sektora finansów publicznych						
<b>85415</b>	<b><i>Pomoc materialna dla uczniów w tym:</i></b>	<b>0</b>	<b>182.826</b>	<b>115.134</b>	<b>63,0</b>		
	Dochody bieżące	0	182.826	115.134	63,0		
2030	Dotacja celowa z budżetu państwa na realizację własnych zadań bieżących gminy	0	150.176	83.876	55,9		
2040	Dotacje celowe otrzymane z budżetu państwa na realizację zadań bieżących gmin z zakresu edukacyjnej opieki wychowawczej finansowanych w całości przez budżet państwa w ramach programów rządowych	0	32.650	31.258	95,7		
<b>900</b>	<b>Gospodarka komunalna i ochrona środowiska</b>	<b>71.000</b>	<b>170.506</b>	<b>158.231</b>	<b>92,8</b>		
<b>90002</b>	<b><i>Gospodarka odpadami</i></b>	<b>0</b>	<b>15.000</b>	<b>10.000</b>	<b>66,7</b>		
	Dochody bieżące	0	15.000	10.000	66,7		
2440	Dotacje otrzymane z państwowych funduszy celowych na realizację zadań bieżących jednostek sektora finansów publicznych	0	15.000	10.000	66,7		
<b>90019</b>	<b><i>Wpływy i wydatki związane z gromadzeniem środków z opłat i kar za korzystanie ze środowiska</i></b>	<b>65.000</b>	<b>149.506</b>	<b>146.230</b>	<b>97,8</b>		
	Dochody bieżące	65.000	149.506	146.230	97,8		
0690	Wpływy z różnych opłat	65.000	135.000	143.815	106,5		
2440	Dotacje otrzymane z państwowych funduszy celowych na realizację zadań bieżących jednostek sektora finansów publicznych	0	14.506	0	0		
2910	Wpływy ze zwrotów dotacji oraz płatności, w tym wykorzystanych niezgodnie z przeznaczeniem lub naruszeniem procedur, o których mowa w art. 184 ustawy, pobranych nienależnie lub w nadmiernej wysokości	0	0	2.415	x		
<b>90020</b>	<b><i>Wpływy i wydatki związane z gromadzeniem opłat produktowych w tym:</i></b>	<b>3.000</b>	<b>3.000</b>	<b>2.001</b>	<b>66,7</b>		

	Dochody bieżące	3.000	3.000	2.001	66,7		
0400	Wpływy z opłaty produktowej	3.000	3.000	2.001	66,7		
<b>90095</b>	<b>Pozostała działalność</b>	<b>3.000</b>	<b>3.000</b>	<b>0</b>	<b>0</b>		
	Dochody bieżące	3.000	3.000	0	0		
0830	Wpływy z usług	3.000	3.000	0			
<b>926</b>	<b>Kultura fizyczna</b>	<b>2.045.000</b>	<b>2.045.000</b>	<b>1.660.991</b>	<b>81,2</b>		
<b>92605</b>	<b>Zadania w zakresie kultury fizycznej w tym:</b>	<b>2.045.000</b>	<b>2.045.000</b>	<b>1.660.991</b>	<b>81,2</b>		
	Dochody bieżące	2.045.000	2.045.000	1.660.991	81,2		
0750	Dochody z najmu i dzierżawy składników majątkowych	85.000	85.000	97.919	115,2		
0830	Wpływy z usług	1.950.000	1.950.000	1.532.027	78,6		
0920	Pozostałe odsetki	0	0	155	x		
0970	Wpływy z tytułu różnych dochodów	10.000	10.000	30.891	308,9		
	<b>Razem w tym:</b>	<b>44.650.713</b>	<b>58.398.964</b>	<b>53.459.994</b>	<b>91,5</b>	<b>761.938</b>	<b>2.156.001</b>
	<b>- dochody bieżące</b>	<b>39.132.343</b>	<b>41.189.636</b>	<b>39.736.051</b>	<b>96,5</b>	<b>761.938</b>	
	<b>- dochody majątkowe</b>	<b>5.518.370</b>	<b>17.209.328</b>	<b>13.723.943</b>	<b>79,7</b>		<b>2.156.001</b>
	<b>- dotacje na zadania zlecone</b>	<b>2.871.196</b>	<b>3.280.600</b>	<b>3.144.785</b>			
	<b>- dotacje na zadania realizowane na podstawie porozumień</b>	<b>2.000</b>	<b>3.000</b>	<b>3.000</b>			

## DOCHODY WG DZIAŁÓW KLASYFIKACJI BUDŻETOWEJ

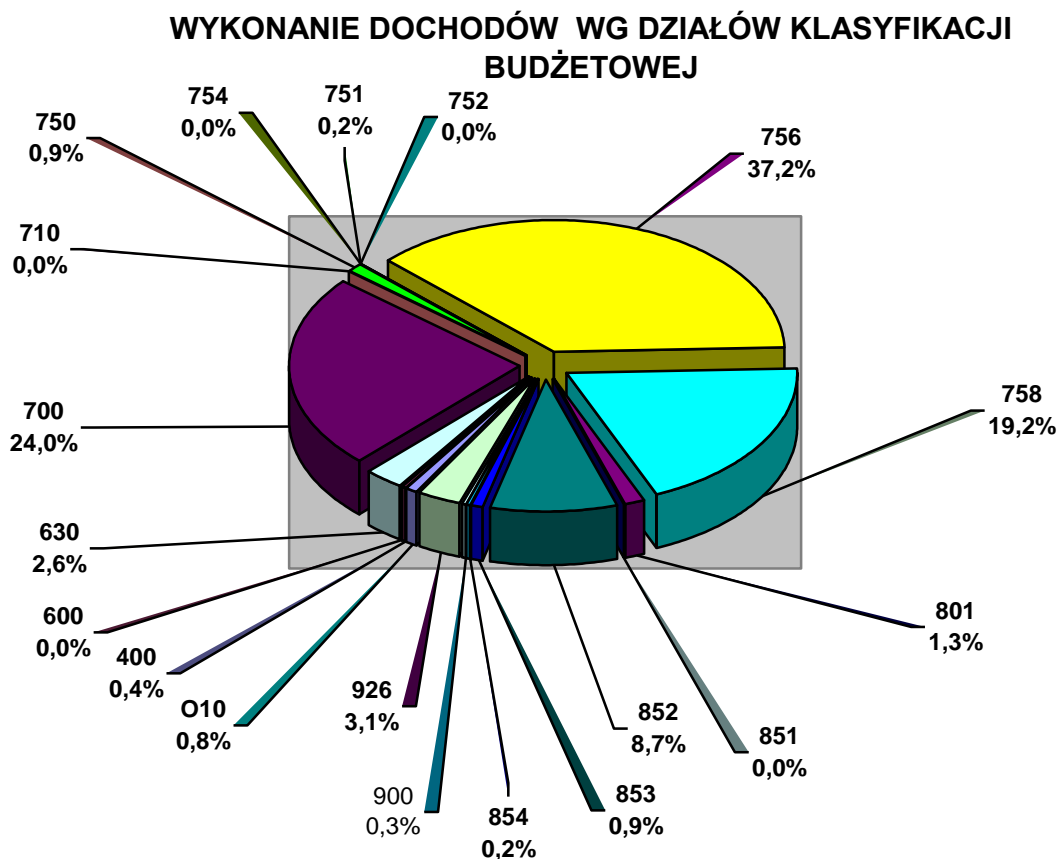
Największy udział w dochodach wg działów klasyfikacji budżetowej w roku 2014 mają ***dochody działu 756 – dochody od osób prawnych, od osób fizycznych i jednostek nie posiadających osobowości prawnej***. Ich udział w dochodach budżetowych gminy wyniósł 3,2 %. Na planowaną kwotę 20.117.010 zł zrealizowane zostały w wysokości 19.896.948 zł, czyli na poziomie 98,9 % (w roku ubiegłym 95,6 %) wartości planowanych. Wpływy z tytułu podatku dochodowego od osób fizycznych opłacanego w formie karty podatkowej zrealizowano powyżej wartości planowanych - na planowane 15.000 zł zrealizowano 21.043 zł. Wpływy z podatku rolnego leśnego, podatku od czynności cywilnoprawnych, podatków i opłat lokalnych od osób prawnych wykonano także powyżej wartości planowanych – na planowane 3.959.435 zł zrealizowano 3.990.950 zł t.j. 100,8 % planu. Te same opłaty i podatki od osób fizycznych zrealizowane zostały poniżej wartości planowanych – 87,3 % - na planowane 3.251.000 zł zrealizowano 2.839.565 zł. Wpływy z innych opłat stanowiących dochody gminy na podstawie innych ustaw zrealizowano w wysokości 1.253.407 zł na planowane 1.226.100 zł, czyli na poziomie 102,2 %. W tym opłata za wydawanie zezwoleń na sprzedaż napoi alkoholowych 205.338 zł – 102,7 % wartości planowanych i opłata za gospodarowanie odpadami 910.350 zł t.j. 105,9 % wartości planowanych. Ponad wartości planowane zrealizowano wpływy z tytułu udziału w podatkach stanowiących dochód budżetu państwa t.j. podatku dochodowym od osób fizycznych i od osób prawnych – 101,1 % - w wartości nominalnej 128.695 zł, t.j. na planowane 11.665.475 zł zrealizowano 11.791.983 zł. Udział w podatku dochodowym od osób prawnych zrealizowano w wysokości 67.813 zł na poziomie 96,9 % wartości planowanych.

***Drugą co do wielkości pozycję w dochodach osiągnęły dochody zrealizowane w dziale 700 – gospodarka mieszkaniowa*** – wyniosły 12.836.180 zł na planowane 13.261.980 zł i stanowią 24,0 % ogółu dochodów budżetowych. Tak wysoki udział tej grupy dochodów spowodowany jest dokonaną sprzedażą nieruchomości. Realizacja dochodów w dziale wyniosła 96,8 % wartości planowanych. Nie zostały zrealizowane w pełnej wysokości dochody z tytułu czynszów za mieszkania komunalne i socjalne, dzierżawy i opłaty za użytkowanie wieczyste nieruchomości, wpływy z usług oraz dochody z tytułu sprzedaży nieruchomości gruntowych i lokalowych. W niższej kwocie niż planowano wpłynęła transza refundacji wydatków poniesionych na rewitalizację centrum Łaz.



Trzecią co do wielkości pozycję w dochodach stanowią **dochody działu 758 – różne rozliczenia** – gdzie sklasyfikowano wszystkie subwencje oraz inne rozliczenia. Udział dochodów tego działu w dochodach ogółem wyniósł 19,2 % (w roku ubiegłym 22,7 %) . Łącznie zrealizowano dochody z tytułu subwencji ogólnej oraz refundacji poniesionych wydatków w ramach funduszu sołeckiego w wysokości 10.285.907 zł, to jest na poziomie 100 % wartości planowanych.

**Dochody działu 852 – pomoc społeczna** – stanowią 8,7 % ogółu dochodów budżetowych. Zrealizowane zostały w wysokości 4.667.401 zł na planowane 4.890.813 zł, czyli na poziomie 95,4 % wartości planowanych i składają się na nie dotacje celowe budżetu państwa na realizację zadań zleconych ustawami w wysokości 3.012.245 zł, dotacje celowe z budżetu państwa na własne zadania gmin w wysokości 1.393.522, dotacje na bieżące zadania ze środków unijnych 204.152 zł oraz dochody własne w wysokości 57.480 zł.



Kolejnym co do wielkości dochodów działem jest ***dział 926 – kultura fizyczna i sport***. Dochody w tym dziale zrealizowano na poziomie 81,2 % wartości planowanych w wysokości 1.660.991 zł na planowane 2.045.000 zł i stanowiły one 3,1 % dochodów budżetowych roku 2014. Dochody w całości jako bieżące realizowane były w tym dziale przez OS i R w Łazach z tytułu: najmu lokali użytkowych – 97.919 zł, wpływów z biletów wstępu na krytą pływalnię – 1.532.027 zł, zwrot podatku VAT – 30.891 zł i odsetki -155 zł.

***Dochody działu 630 – turystyka*** – stanowiły 2,6 % łącznej kwoty zrealizowanych dochodów w tym dziale w kwocie 1.388.088 zł na planowane 3.612.887 zł. Zrealizowane zostały na poziomie 38,4 % wartości planowanych. W całości dochody te to środki unijne pozyskane na realizację zadań inwestycyjnych t.j. 45.577 zł – zagospodarowanie terenu przy zbiorniku wodnym „Zalew Mitręga”, 524.517 zł – budowa infrastruktury okołoturystycznej (ścieżka rowerowa Ciągowice) i 818.004 zł – budowa infrastruktury okołoturystycznej (ścieżka Niegowonice). Nie zrefundowano wydatków w wysokości około 1.400.000 zł. Dochody te zostaną zrealizowane w roku 2015.

Dochody ***działu 801 – oświata i wychowanie*** - stanowią 1,3 % wszystkich dochodów. Zrealizowane zostały na poziomie 111,5 % wartości planowanych w wysokości 715.541 na planowane 641.526 zł. Na dochody te składają się dochody własne w wysokości 21.685 zł z tytułu wpływów z różnych opłat (za korzystanie z przedszkoli) oraz wpływy z różnych dochodów (prowizje płatnika), dotacja celowa na zadania własne bieżące w zakresie wychowania przedszkolnego w wysokości 584.657, dotacja z budżetu państwa na zadania zlecone – 14.479 zł, oraz środki na realizację projektów w ramach PO KL w wysokości 85.706 zł.

***W dziale 750 – administracja publiczna*** - zrealizowano dochody w wysokości 485.612 zł, co stanowi 0,9 % ogółu dochodów gminy i 76,4 % wartości planowanych. Na dochody w tym dziale składają się dotacje celowe z budżetu państwa na realizację zadań z zakresu ewidencji ludności, USC, obronności, ewidencji działalności gospodarczej w wysokości 73.742 zł, wpływy z tytułu zwrotu podatku VAT i refundacje wynagrodzeń pracowników zatrudnionych w ramach robót publicznych – 392.676 zł i inne dochody – 17.488 zł.

***W dziale 853 – pozostałe zadania polityki społecznej*** zrealizowano dochody w wysokości 472.080 zł stanowiące 0,9 % ogółu dochodów budżetu. Ich realizacja wyniosła 59,5 %

wartości planowanych. W całości dochody te stanowią środki pozyskane na realizację bieżących projektów unijnych – przeciwdziałanie wykluczeniu cyfrowemu w ramach PO KL.

**W dziale 010 – rolnictwo i łowiectwo** - zrealizowano dochody w wysokości 433.238 zł na planowane 1.056.617 zł – 41,0 % wartości planowanych i stanowiły one 0,8 % dochodów gminy. Zrealizowano dochody z tytułu: refundacji poniesionych wydatków w związku z modernizacją budynku strażnicy w Wiesiołce - 367.332 zł, budowy placu zabaw w Niegowoniczkach w Wysokości 20.849 zł, budowy siłowni na świeżym powietrzu – 21.840 zł. Nie zrealizowano dochodów z tytułu refundacji wydatków na termomodernizację strażnicy OSP w Grabowej w wysokości 268.303 zł. Środki te wpłyną w roku 2015. Zrealizowano także dochody z tytułu dotacji celowej z budżetu państwa z przeznaczeniem na zwrot akcyzy zawartej w cenie oleju napędowego w wysokości 43.057 zł.

**Dochody działu 400 – wytwarzanie i zaopatrywanie w energię elektryczną, gaz i wodę** wyniosły 231.039 zł i stanowiły 0,4 % dochodów gminy. Ich realizacja wyniosła 128,4 % wartości planowanych. Na dochody te składają się wpływy z tytułu dostawy wody w wysokości 231.034 zł i odsetki pozostałe – 5 zł.

**Dochody działu 900 – gospodarka komunalna i ochrona środowiska** – stanowiły 0,3 % łącznej kwoty dochodów w wysokości 158.231 zł na planowane 170.506 zł – realizacja na poziomie 92,8 %. Zrealizowano dochody z tytułu dotacji z WFOŚ i GW w Katowicach z przeznaczeniem na gospodarkę odpadami (akcja edukacyjna) wysokości 10.000 zł, wpływy związane z gromadzeniem środków z opłat i kar za korzystanie środowiska – na planowane 135.000 zł zrealizowano 143.815 zł – 106,5 % wartości planowanych, wpływy z tytułu opłaty produktowej – 2.001 zł.

**W dziale 854 – edukacyjna opieka wychowawcza** – zrealizowano dochody w wysokości 1117.234 zł, co stanowi 0,2 % dochodów ogółem. Dochody te zostały zrealizowane na poziomie 63,4 % wartości planowanych, a składały się na nie dotacja celowa z budżetu państwa na pomoc materialną dla uczniów – 83.876 zł, dotacja z budżetu państwa na realizację zadań w zakresie edukacyjnej opieki wychowawczej finansowanych w całości z budżetu państwa (zakup podręczników dla uczniów) w wysokości 31.258 zł oraz dotacja z EFOŚ i GW w Katowicach na dofinansowanie wycieczki śródrocznego dzieci w wysokości 2.100 zł.

W dziale 751 – urzędy naczelnych organów władzy państwowej – zrealizowano dochody w wysokości 84.228 zł z tytułu dotacji celowej na realizację zadania zleconego – prowadzenie stałego rejestru wyborców – 2.850 zł, na przeprowadzenie wyborów do rady gminy – 55.917 zł oraz wybory do Parlamentu Europejskiego – 25.462 zł.

## STRUKTURA DOCHODÓW WG ŹRÓDEŁ POCHODZENIA

Strukturę dochodów wg źródeł pochodzenia w latach 2010 - 2014 przedstawia zamieszczona poniżej tabela.

### DOCHODY I ICH STRUKTURA WG ŹRÓDEŁ POCHODZENIA W LATACH 2010 - 2014

	Źródło dochodu	2014	2013	2012	2011	2010
1.	Dotacje celowe na zadania zlecone ustawami	3.228.013	2.992.082	2.964.588	2.906.348	2.805.634
2.	Dotacje celowe na zadania realizowane na podstawie porozumień	3.000	10.128	14.800	2.800	2.900
3.	Dotacje na własne zadania bieżące	2.138.428	1.867.933	1.320.454	1.147.423	1.013.412
4.	Dotacje na zadania inwestycyjne	0	1.756.085	1.068.543	99.250	667.148
<b>Razem dotacje</b>		<b>5.369.441</b>	<b>6.626.228</b>	<b>5.368.386</b>	<b>4.155.821</b>	<b>4.489.094</b>
<b>Udział w dochodach ogółem</b>		<b>10,0%</b>	<b>15,1%</b>	<b>11,0 %</b>	<b>10,2%</b>	<b>12,4%</b>
<b>Dynamika</b>		<b>81,0%</b>	<b>123,4%</b>	<b>129,2 %</b>	<b>92,6%</b>	<b>105,4%</b>
5.	Część oświatowa subwencji ogólnej	8.740.655	8.030.632	8.073.533	7.302.111	7.069.428
6.	Część wyrównawcza subwencji ogólnej	1.450.501	1.821.914	1.690.530	1.684.439	2.073.448
7.	Część równoważąca subwencji ogólnej	35.948	28.396	0	5.621	0
8.	Inne subwencje i rozliczenia	58.803	50.707	33.803	228.957	0
<b>Ogółem subwencja ogólna</b>		<b>10.285.907</b>	<b>9.931.649</b>	<b>9.797.866</b>	<b>9.221.128</b>	<b>9.142.876</b>
<b>Udział w dochodach ogółem</b>		<b>19,2%</b>	<b>22,7%</b>	<b>20,2 %</b>	<b>22,6%</b>	<b>25,3%</b>
<b>Dynamika</b>		<b>103,6%</b>	<b>101,4</b>	<b>106,3 %</b>	<b>100,9%</b>	<b>112,5%</b>
9.	Udziały w podatkach stanowiących dochód budżetu państwa	11.791.983	10.810.775	9.947.073	10.048.942	8.870.807
10.	Podatki , opłaty lokalne i inne stanowiące dochody gminy oraz odsetki od nieterminowych ich wpłat	8.104.965	7.495.509	7.187.558	5.650.415	5.613.063

<b>11.</b>	Dochody z majątku (sprzedaż, najem, dzierżawa, wieczyste użytkowanie)	12.551.352	1.138.275	2.147.796	1.229.773	1.709.450
<b>12.</b>	Inne - sprzedaż usług, odsetki pozostałe, prowizje itp.	2.438.406	3.437.775	2.303.253	4.635.314	1.839.735
<b>Razem dochody własne</b>		<b>34.886.706</b>	<b>22.882.334</b>	<b>21.585.680</b>	<b>21.564.444</b>	<b>18.033.055</b>
<b>Udział w dochodach ogółem</b>		<b>65,3%</b>	<b>52,2%</b>	<b>44,4 %</b>	<b>52,9%</b>	<b>50,0%</b>
<b>Dynamika</b>		<b>152,5%</b>	<b>106,0%</b>	<b>100,1 %</b>	<b>119,6%</b>	<b>96,2%</b>
<b>13.</b>	Inne środki (środki unijne)	2.917.940	4.364.849	11.842.033	5.803.246	4.423.020
	Udział w dochodach ogółem	5,5%	10,0%	24,4 %	14,2%	12,3%
	Dynamika	66,9%	36,9%	204,1 %	131,2%	502,3%
<b>Ogółem dochody</b>		<b>53.459.994</b>	<b>43.805.060</b>	<b>48.593.965</b>	<b>40.744.639</b>	<b>36.088.044</b>
<b>Dynamika (rok bieżący/rok poprzedni)</b>		<b>122,0</b>	<b>90,1%</b>	<b>119,3 %</b>	<b>112,9%</b>	<b>112,7%</b>
Dochody ogółem – inne środki		50.542.054	39.440.211	36.751.932	34.941.393	31.665.024
Dynamika		128,1	107,3	105,2	110,3	101,7

### Dochody własne

Podstawową grupą dochodów gminy stanowią od lat dochody własne, których udział w dochodach ogółem kształtuje się na poziomie ponad 50 %. W roku 2014 zrealizowane zostały w wysokości 34.886.706 zł co stanowi 65,3 % łącznej kwoty zrealizowanych dochodów

Dochody z majątku (sprzedaż, najem, dzierżawa, użytkowanie wieczyste oraz trwałe zarząd) w roku 2014 stanowiły wyjątkowo dużą część dochodów w tej grupie dochodów. Zrealizowane zostały w wysokości 12.551.352 zł i była to kwota ponad dziesięciokrotnie wyższa niż w roku poprzednim, za sprawą dokonania sprzedaży krytej pływalni i zwrotnego leasingu tego obiektu. Osiągnięto w tej transakcji cenę w wysokości 11.242.484 zł.

Udziały w podatkach stanowiących dochody budżetu państwa (udział w podatku dochodowym od osób fizycznych i od osób prawnych) w roku 2014 wyniosły 11.791.983 zł i były o 981.208 zł wyższe niż w roku poprzednim. Poza rokiem 2012 kiedy odnotowano spadek dochodów z tego tytułu o niespełna 101.863 zł, odnotowuje się wzrost wpływów z tego tytułu z kwoty 8.870.807 zł w roku 2010 do 11.791.983 w roku 2014 – w okresie pięciu lat wzrost o 32,9 %. Ponadto wyjątkowo dochody te zrealizowane zostały powyżej wartości planowanych.

Podatki, opłaty lokalne, podatek rolny, leśny i inne stanowiące dochody gminy zrealizowane zostały w wysokości 8.104.965 zł. Ich realizacja w roku 2014 była wyższa niż w roku poprzednim. Dochody te w ostatnich pięciu latach wzrosły z kwoty 5.613.063 zł o 44,4 %. Jest to w części efekt modernizacji ewidencji gruntów (przeklasyfikowania) oraz wzmożonej windykacji zaległości podatkowych oraz nowego źródła dochodów od roku 2013 jakim jest opłata za gospodarowanie odpadami (910.350 zł w roku 2014 i 444.205 zł w roku 2013).

Dochody inne – sprzedaż usług, prowizje, wpływy z różnych dochodów – wyniosły 2.438.406 zł i jest to kwota o ponad 1.000.000 zł niższa niż w roku poprzednim. Zdecydowały o tym brak wpływów takich jak gwarancja należytego wykonania umowy zrealizowana w roku poprzednim oraz znacząco niższe wpływy ze zwrotu podatku VAT z tytułu zrealizowanych inwestycji.

### **Subwencje**

Drugą co do wielkości grupę dochodów gminy w wysokości 10.285.907 zł stanowiły w 2014 roku *subwencje*. Ich udział w dochodach gminy wyniósł 19,2 %, a ich wartość przekroczyła kwotę z roku poprzedniego o 354.258 zł, to jest o 3,6 % więcej. O wysokim udziale tej grupy dochodów w dochodach ogółem decyduje wysokość części oświatowej subwencji ogólnej. Jest to najbardziej stabilne źródło dochodów w tej grupie, która pomimo spadku liczby dzieci w szkołach jest z roku na rok coraz wyższa.

Część wyrównawcza subwencji ogólnej jest uzależniona od wysokości dochodów własnych gminy w roku bazowym (dla roku 2014 rokiem bazowym był rok 2012) i wyliczana wg algorytmu jako iloczyn kwoty przypadającej na jednego mieszkańca i liczby mieszkańców. W roku 2014 była to kwota 1.450.501 zł, czyli około 90 zł na jednego mieszkańca. Wysokość tej części subwencji ogólnej wyraźnie wykazuje tendencję spadkową. Od roku 2010 zmniejszyła się o 30 %.

Część równoważąca subwencji ogólnej wyniosła 35.948 zł, a inne subwencje i rozliczenia w postaci zwrotu wydatków w ramach funduszu sołeckiego to 58.803 zł.

### **Dotacje**

Dotacje jako trzecia co do wielkości w 2014 roku grupa dochodów gminy w wysokości 5.369.441 zł, stanowiły w 10,0 % ogółu dochodów gminy. Największą pod względem wartości grupę dotacji stanowią dotacje celowe z budżetu państwa na realizację zadań zleconych z zakresu administracji rządowej oraz innych zadań zleconych ustawami. W roku 2014 była to kwota 3.228.013 zł.

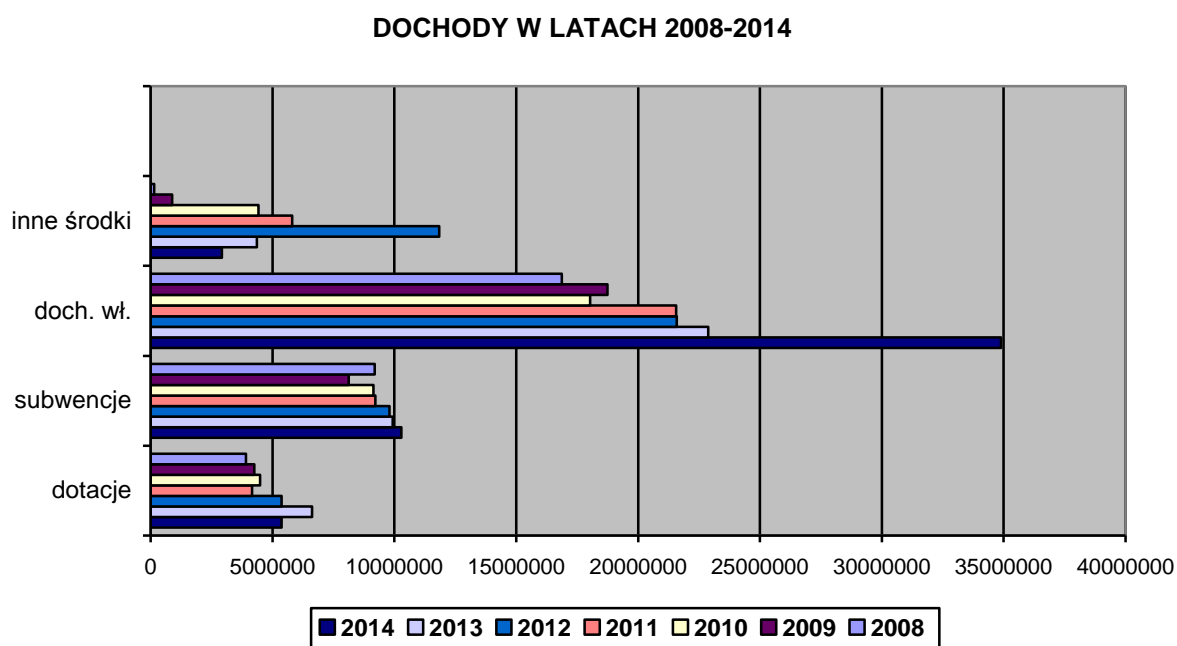
Dotacje celowe na zadania realizowane na podstawie porozumień to kwota 3.000 zł, a dotacje na bieżące zadania własne gminy – 2.138.428 zł.

Nie zostały zrealizowane żadne dotacje na zadania własne inwestycyjne.

Udział dotacji w dochodach ogółem w okresie ostatnich pięciu lat wynosi około 10 % i wzrasta w latach pozyskiwania dotacji na zadania inwestycyjne.

### Inne środki

Ostatnią grupę dochodów gminy stanowią *inne środki w kwocie 2.917.940 zł*. Stanowiły one 5,5 % ogółu dochodów. Jest to najniższa kwota od pięciu lat. Powodem jest zakończenie realizacji projektów unijnych z perspektywy finansowej 2007-2013 i brak podpisanych umów z nowej perspektywy finansowej.

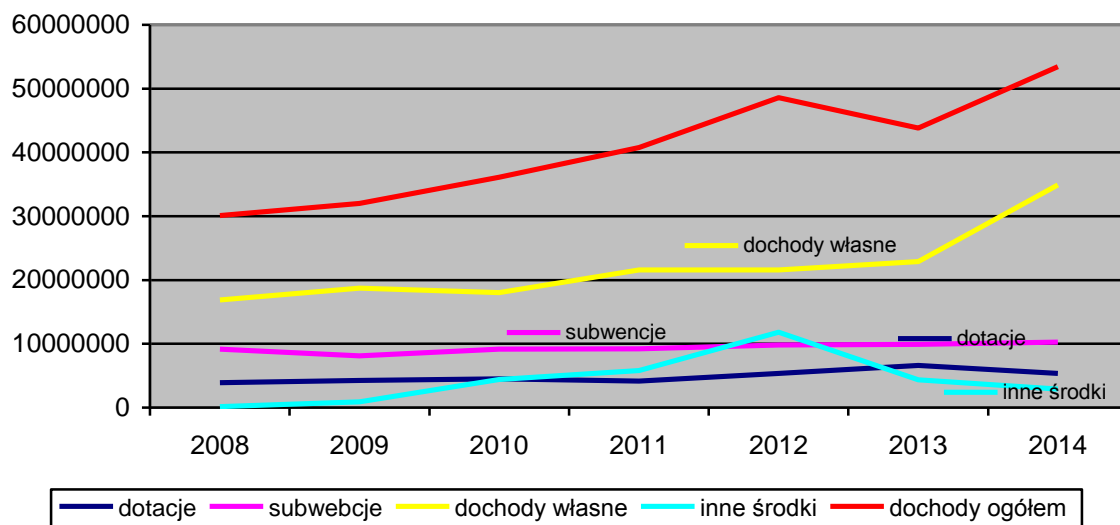


Kształtowanie się dochodów w poszczególnych grupach w latach 2008 -2014 przedstawia zamieszczony powyżej diagram oraz poniżej wykres.

Łączne dochody w latach 2010 - 2014 wykazują tendencję wzrostową. Dynamika ich wzrostu w kolejnych latach wynosiła odpowiednio 112,7, 112,9 %, 119,3 %, w 2013 odnotowano spadek - 90,1 % w stosunku do roku poprzedniego, a w roku 2014 ponowny wzrost. Znaczący wzrost dochodów do roku 2012, to efekt pozyskania środków unijnych, których udział od roku 2010 wynosił odpowiednio 12,3%, 14,2%, 24,4%, 10,0% i 5,5% w roku 2014. Znaczący wzrost dochodów w roku 2014 o 22% spowodowany jest z kolei dokonaną sprzedażą nieruchomości. Analizując jednakże dochody ogółem pomniejszone o środki europejskie należy stwierdzić, że do roku 2013

odnotowywano wzrost odpowiednio o 1,7%, 10,3%, 5,2%, 7,3% i w roku 2014 w związku ze wspomnianą wcześniej sprzedażą o 28,1%.

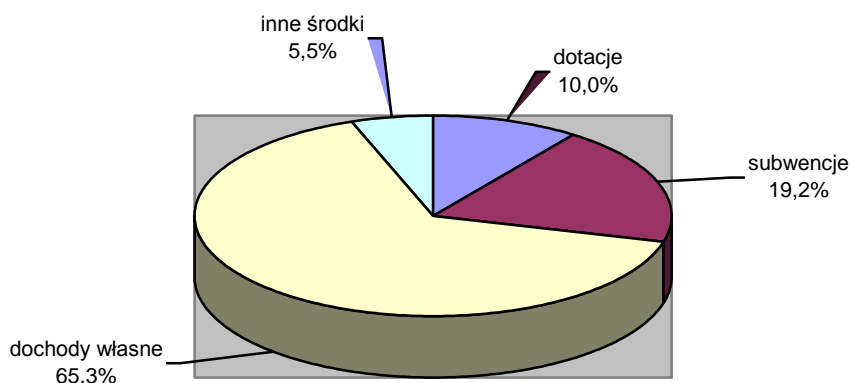
### DOCHODY WG ŹRÓDEŁ POCHODZENIA W LATACH 2008-2014



Na diagramach przedstawiono kształtowanie się dochodów gminy w latach 2008-2014 dochodów ogółem, dochodów własnych, środków unijnych, subwencji i dotacji.

Poniżej na diagramach przedstawiono strukturę dochodów wg podstawowych grup źródeł pochodzenia dochodów oraz strukturę dochodów w podziale na poszczególne tytuły wyszczególnione w podstawowych grupach źródeł pochodzenia dochodów.

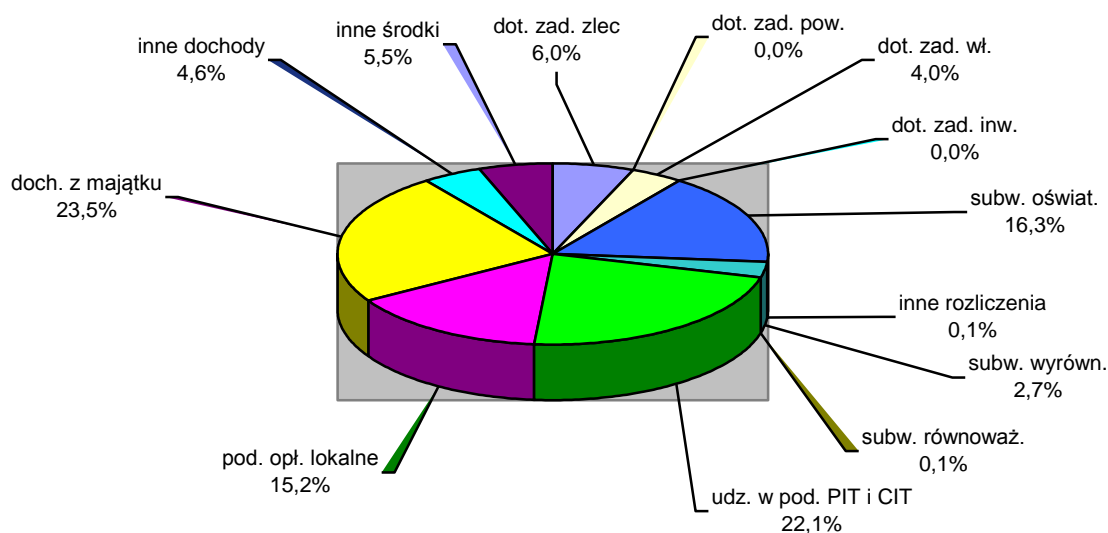
### STRUKTURA DOCHODÓW WG GRUP ŹRÓDEŁ POCHODZENIA





Dochody własne to 65,3 % ogólnej kwoty dochodów, subwencje stanowią 19,2 % łącznej kwoty dochodów, inne środki odpowiednio 5,5 % i dotacje 10,0 %.

#### STRUKTURA DOCHODÓW WG ŹRÓDEŁ POCHODZENIA



Jak widać z powyższego diagramu największe źródła dochodów w roku 2014 to dochody z majątku – 23,5% ogółu dochodów, udział gminy w podatkach stanowiących dochód budżetu państwa ( podatek dochodowy od osób fizycznych i podatek dochodowy od osób prawnych) – 22,1 % ogółu dochodów. Kolejną pod względem wielkości jest część oświatowa subwencji ogólnej, która stanowi 16,3 % łącznej kwoty dochodów. Podatki i opłaty lokalne oraz podatek rolny, leśny i inne opłaty będące dochodem gminy stanowią 15,2 %. Inne środki – środki unijne stanowią 5,5 % ogółu dochodów. Inne dochody – 4,6 % , dotacje na zadania zlecone – 6,0 %, dotacje na zadania własne bieżące – 4,0 %, subwencja wyrównawcza – 2,7%, subwencja równoważąca – 0,1 %.

#### WYKONANIE WYDATKÓW BUDŻETOWYCH

Pierwotnie planowane wydatki budżetu gminy na rok 2014 to kwota 44.414.408 zł. Po zmianach plan wydatków budżetowych na koniec roku wyniósł 50.030.871 zł, a zrealizowany został w wysokości 46.059.147 zł, czyli na poziomie 92,1 % wartości planowanych.

W ogólnej kwocie zrealizowanych wydatków 3.144.785 zł przypada na zadania zlecone z zakresu administracji rządowej oraz innych zadań zleconych ustawami przy planie

3.280.600 zł tj na poziomie 95,9 %. Na zadania realizowane na podstawie porozumień wydatkowano 3.000 zł i stanowi to 100 % wartości planowanych.

Poniżej w tabeli przedstawiono zmiany planu wydatków budżetowych, ich wykonanie kwotowe oraz wykonanie procentowe w stosunku do planu po zmianach w szczególności do paragrafów klasyfikacji budżetowej

#### WYKONANIE WYDATKÓW NA DZIEŃ 31.12.2014R.

Dział Rozdz. Paragr.	Treść	Plan pierwotny	Plan po zmianach	Wykonanie w zł	Wyk. %
<b>010</b>	<b>Rolnictwo i łowiectwo</b>	<b>1.116.550</b>	<b>1.413.997</b>	<b>1.037.951</b>	<b>73,4</b>
<b>01030</b>	<b>Izby rolnicze</b>	<b>8.000</b>	<b>8.000</b>	<b>6.222</b>	<b>77,8</b>
2850	Wpłaty gmin na rzecz izb rolniczych	8.000	8.000	6.222	77,8
<b>01041</b>	<b>Program Rozwoju Obszarów Wiejskich 2007-2013</b>	<b>912.160</b>	<b>1.166.550</b>	<b>823.562</b>	<b>70,6</b>
4210	Zakup materiałów i wyposażenia	0	3.170	3.161	99,7
4300	Zakup usług pozostałych	0	8.005	8.005	100
6050	Wydatki inwestycyjne	0	57.538	57.207	99,4
6057	Wydatki inwestycyjne	525.000	677.840	471.443	69,6
6059	Wydatki inwestycyjne	387.160	419.997	283.746	67,6
<b>01095</b>	<b>Pozostała działalność</b>	<b>196.390</b>	<b>239.447</b>	<b>208.168</b>	<b>86,9</b>
4210	Zakup materiałów i wyposażenia	0	5.166	5.166	100
4270	Zakup usług remontowych	0	4.694	4.694	100
4300	Zakup usług pozostałych	0	2.353	2.351	99,9
4430	Różne opłaty i składki	0	42.212	42.212	100
6050	Wydatki inwestycyjne	196.390	185.021	153.745	83,1
<b>400</b>	<b>Wytwarzanie i zaopatrywanie w energię elektryczną, gaz i wodę</b>	<b>177.000</b>	<b>202.000</b>	<b>194.232</b>	<b>96,2</b>
<b>40002</b>	<b>Dostarczanie wody</b>	<b>177.000</b>	<b>202.000</b>	<b>194.232</b>	<b>96,2</b>
4260	Zakup energii	130.000	172.901	165.133	95,5
4300	Zakup usług pozostałych	47.000	29.099	29.099	100
<b>600</b>	<b>Transport i łączność</b>	<b>1.820.033</b>	<b>2.395.197</b>	<b>2.302.948</b>	<b>96,2</b>
<b>60004</b>	<b>Lokalny transport zbiorowy</b>	<b>630.000</b>	<b>584.978</b>	<b>583.004</b>	<b>99,7</b>
2330	Dotacje celowe przekazane do samorządu województwa na zadania bieżące realizowane na podstawie porozumień między jednostkami samorządu terytorialnego	380.000	380.000	378.026	99,5
4300	Zakup usług pozostałych	250.000	204.978	204.978	100
<b>60014</b>	<b>Drogi publiczne powiatowe</b>	<b>0</b>	<b>97.056</b>	<b>97.056</b>	<b>100</b>
6300	Wydatki na pomoc finansową udzielaną między jednostkami samorządu terytorialnego na dofinansowanie własnych zadań inwestycyjnych i zakupów inwestycyjnych	0	97.056	97.056	100

<b>60016</b>	<b><i>Drogi publiczne gminne</i></b>	<b>1.190.033</b>	<b>1.713.163</b>	<b>1.622.888</b>	<b>94,7</b>
4110	Składki na ubezpieczenia społeczne	0	800	441	55,1
4170	Wynagrodzenia bezosobowe	0	8.000	2.613	32,7
4270	Zakup usług remontowych	0	429.092	409.860	95,5
4300	Zakup usług pozostałych	540.000	252.425	244.272	96,8
4430	Różne opłaty i składki	11.500	11.538	9.939	86,1
4580	Pozostałe odsetki	23.000	23.000	11.235	48,9
4590	Kary i odszkodowania wypłacane na rzecz osób fizycznych	5.000	1.362	700	51,4
6050	Wydatki inwestycyjne	610.533	986.946	943.828	95,6
<b>630</b>	<b><i>Turystyka</i></b>	<b>2.970.551</b>	<b>4.305.971</b>	<b>3.306.377</b>	<b>76,8</b>
<b>63095</b>	<b><i>Pozostała działalność</i></b>	<b>2.970.551</b>	<b>4.305.971</b>	<b>3.306.377</b>	<b>76,8</b>
6050	Wydatki inwestycyjne	0	74.624	53.442	71,6
6057	Wydatki inwestycyjne	2.014.330	3.581.907	2.736.183	76,4
6059	Wydatki inwestycyjne	956.221	649.440	516.753	79,6
<b>700</b>	<b><i>Gospodarka mieszkaniowa</i></b>	<b>1.169.000</b>	<b>1.733.087</b>	<b>1.600.645</b>	<b>92,4</b>
<b>70004</b>	<b><i>Różne jednostki obsługi gospodarki mieszkaniowej</i></b>	<b>711.000</b>	<b>783.000</b>	<b>739.000</b>	<b>94,4</b>
4170	Wynagrodzenia bezosobowe	3.000	3.000	1.870	62,3
4210	Zakup materiałów i wyposażenia	20.000	12.500	11.057	88,5
4260	Zakup energii	57.000	57.000	47.609	83,5
4270	Zakup usług remontowych	30.000	30.000	18.190	60,6
4300	Zakup usług pozostałych	453.000	505.500	501.594	99,2
4430	Różne opłaty i składki	3.000	3.000	2.515	83,8
4510	Opłaty na rzecz budżetu państwa	3.000	0	0	0
4590	Kary i odszkodowania wypłacane na rzecz osób fizycznych	62.000	60.600	47.208	77,9
6050	Wydatki inwestycyjne jednostek budżetowych	80.000	111.400	108.957	97,8
<b>70005</b>	<b><i>Gospodarka gruntami i nieruchomościami</i></b>	<b>351.000</b>	<b>858.767</b>	<b>849.241</b>	<b>98,9</b>
4300	Zakup usług pozostałych	113.000	116.557	111.776	95,9
4400	Opłaty za administrowanie i czynsze za budynki, lokale i pomieszczenia garażowe	195.000	377.500	376.870	99,8
4510	Opłaty na rzecz budżetu państwa	3.000	6.919	6.582	95,1
4590	Kary i odszkodowania	30.000	45.291	45.291	100
6050	Wydatki inwestycyjne	0	100.000	96.222	96,2
6060	Zakupy inwestycyjne	10.000	212.500	212.500	100
<b>70095</b>	<b><i>Pozostała działalność</i></b>	<b>107.000</b>	<b>91.320</b>	<b>12.403</b>	<b>13,6</b>
6050	Wydatki inwestycyjne	107.000	91.320	12.403	13,6
<b>710</b>	<b><i>Działalność usługowa</i></b>	<b>2.000</b>	<b>2.000</b>	<b>2.000</b>	<b>100</b>
<b>71035</b>	<b><i>Cmentarze</i></b>	<b>2.000</b>	<b>2.000</b>	<b>2.000</b>	<b>100</b>
4210	Zakup materiałów i wyposażenia	1.000	420	420	100
4300	Zakup usług pozostałych	1.000	1.580	1.580	100
<b>750</b>	<b><i>Administracja publiczna</i></b>	<b>5.880.630</b>	<b>5.925.837</b>	<b>5.571.694</b>	<b>94,0</b>
<b>75011</b>	<b><i>Urzędy wojewódzkie</i></b>	<b>246.707</b>	<b>267.271</b>	<b>264.853</b>	<b>99,1</b>
4010	Wynagrodzenia osobowe	186.432	202.284	201.210	99,5

4040	Dodatkowe wynagrodzenie roczne	15.500	15.260	15.061	98,7
4110	Składki na ubezpieczenia społeczne	34.328	34.568	34.565	100,0
4120	Składki na Fundusz Pracy	4.947	4.947	3.806	76,9
4210	Zakup materiałów i wyposażenia	0	4.562	4.562	100
4410	Podróże służbowe krajowe	0	150	149	99,5
4440	Odpis na zakładowy fundusz świadczeń socjalnych	5.500	5.500	5.500	100
<b>75022</b>	<b><i>Rady gmin (miast i miast na prawach powiatu)</i></b>	<b>252.920</b>	<b>256.920</b>	<b>247.860</b>	<b>96,5</b>
3030	Różne wydatki na rzecz osób fizycznych	196.920	196.920	190.315	96,7
4210	Zakup materiałów i wyposażenia	10.000	9.900	8.786	88,8
4300	Zakup usług pozostałych	11.000	11.000	9.959	90,5
4360	Oplaty z tytułu zakupu usług telekomunikacyjnych świadczonych w ruchomej publicznej sieci telefonicznej	0	2.000	1.719	86,0
4430	Różne opłaty i składki	35.000	37.100	37.080	100,0
<b>75023</b>	<b><i>Urzędy gmin (miast i miast na prawach powiatu)</i></b>	<b>4.896.503</b>	<b>4.850.361</b>	<b>4.557.631</b>	<b>94,0</b>
3020	Wydatki osobowe niezaliczane do wynagrodzeń	4.000	4.000	3.318	83,0
4010	Wynagrodzenia osobowe	3.086.062	3.003.520	2.802.783	93,3
4040	Dodatkowe wynagrodzenie roczne	220.000	209.400	209.344	100,0
4110	Składki na ubezpieczenia społeczne	526.273	516.273	488.176	94,6
4120	Składki na Fundusz Pracy	75.845	75.845	50.858	67,1
4140	Wpłaty na PFRON	38.000	43.000	40.776	94,8
4170	Wynagrodzenia bezosobowe	66.000	87.000	84.482	97,1
4210	Zakup materiałów i wyposażenia	150.760	160.150	155.519	97,1
4270	Zakup usług remontowych	6.000	4.380	3.580	81,8
4280	Zakup usług zdrowotnych	4.000	4.000	2.415	60,4
4300	Zakup usług pozostałych	431.723	414.563	395.537	95,4
4350	Zakup usług dostępu do sieci Internet	22.000	18.600	18.543	99,7
4360	Oplaty z tytułu zakupu usług telekomunikacyjnych świadczonych w ruchomej publicznej sieci telefonicznej	24.000	24.000	23.496	97,9
4370	Oplaty z tytułu zakupu usług telekomunikacyjnych świadczonych w stacjonarnej publicznej sieci telefonicznej	24.000	16.500	16.425	99,5
4410	Podróże służbowe krajowe	16.000	31.230	31.222	100,0
4420	Podróże służbowe zagraniczne	2.000	2.000	0	0
4430	Różne opłaty i składki	4.000	4.000	3.116	77,9
4440	Odpis na zakładowy fundusz świadczeń socjalnych	87.320	87.320	87.320	100
4600	Kary i odszkodowania wypłacane na rzecz osób prawnych i innych jednostek organizacyjnych	0	3.660	3.659	100,0

4700	Szkolenia pracowników niebędących członkami korpusu służby cywilnej	39.000	41.900	40.894	97,6
6050	Wydatki inwestycyjne	6.900	39.400	37.178	94,4
6060	Zakupy inwestycyjne	62.620	59.620	58.989	98,9
<b>75075</b>	<b>Promocja jednostek samorządu teryt.</b>	<b>60.000</b>	<b>60.000</b>	<b>59.656</b>	<b>99,4</b>
4210	Zakup materiałów i wyposażenia	40.000	37.500	37.223	99,3
4300	Zakup usług pozostałych	20.000	22.500	22.433	99,7
<b>75095</b>	<b>Pozostała działalność</b>	<b>424.500</b>	<b>491.285</b>	<b>441.694</b>	<b>89,9</b>
4100	Wynagrodzenia prowizyjne	50.000	50.000	39.552	79,1
4110	Składki na ubezpieczenia społeczne	1.000	1.000	641	64,0
4210	Zakup materiałów i wyposażenia	80.000	22.605	22.219	98,3
4260	Zakup energii	96.000	96.000	84.613	88,1
4300	Zakup usług pozostałych	85.400	110.475	94.966	86,0
4400	Opłaty za administrowanie i czynsze za budynki, lokale i pomieszczenia garażowe	70.000	56.400	54.643	96,9
4510	Opłaty na rzecz budżetu państwa	10.000	13.000	11.812	90,9
4520	Opłaty na rzecz jednostek samorządu terytorialnego	0	96.085	96.084	100,0
4530	Podatek od towarów usług	15.000	7.800	7	0,1
4580	Pozostałe odsetki	2.000	1.940	1.266	65,3
4610	Koszty postępowania sądowego i prokuratorskiego	15.000	13.780	13.777	99,9
6050	Wydatki inwestycyjne	100	22.200	22.114	99,6
<b>751</b>	<b>Urzędy naczelných organów władzy państwowej</b>	<b>2.850</b>	<b>109.416</b>	<b>84.228</b>	<b>77,0</b>
<b>75101</b>	<b>Urzędy naczelných organów władzy państwowej</b>	<b>2.850</b>	<b>2.850</b>	<b>2.850</b>	<b>100</b>
4010	Wynagrodzenia osobowe	2.386	2.386	2.386	100
4110	Składki na ubezpieczenia społeczne	406	406	406	100
4120	Składki na Fundusz Pracy	58	58	58	100
<b>75109</b>	<b>Wybory do rad gmin, rad powiatów sejmików województw oraz referenda gminne, powiatowe i wojewódzkie</b>	<b>0</b>	<b>81.038</b>	<b>55.917</b>	<b>69,0</b>
3030	Różne wydatki na rzecz osób fizycznych	0	49.800	31.855	64,0
4110	Składki na ubezpieczenia społeczne	0	1.148	1.138	98,8
4120	Składki na Fundusz Pracy	0	130	121	93,3
4170	Wynagrodzenia bezosobowe	0	9.286	9.000	96,9
4210	zakup materiałów i wyposażenia	0	9.287	3.965	42,7
4300	Zakup usług pozostałych	0	10.887	9.574	87,9
4410	Podróże krajowe służbowe	0	500	267	53,4
<b>75113</b>	<b>Wybory do parlamentu Europejskiego</b>	<b>0</b>	<b>25.528</b>	<b>25.461</b>	<b>99,7</b>
3030	Różne wydatki na rzecz osób	0	12.440	12.440	100

	fizycznych				
4110	Składki na ubezpieczenia społeczne	0	1.556	1.550	100,0
4120	Składki na Fundusz Pracy	0	224	163	72,9
4170	Wynagrodzenia bezosobowe	0	10.350	10.350	100
4210	zakup materiałów i wyposażenia	0	302	302	100
4300	Zakup usług pozostałych	0	492	492	100
4410	Podróże krajowe służbowe	0	164	163	99,5
<b>752</b>	<b>Obrona narodowa</b>	<b>0</b>	<b>300</b>	<b>262</b>	<b>87,5</b>
<b>75212</b>	<b>Pozostałe wydatki obronne</b>	<b>0</b>	<b>300</b>	<b>262</b>	<b>87,5</b>
4210	Zakup materiałów i wyposażenia	0	300	262	87,5
<b>754</b>	<b>Bezpieczeństwo publiczne i ochrona przeciwpożarowa</b>	<b>229.000</b>	<b>238.957</b>	<b>225.641</b>	<b>94,4</b>
<b>75412</b>	<b>Ochotnicze straże pożarne</b>	<b>226.000</b>	<b>233.392</b>	<b>220.283</b>	<b>94,4</b>
3020	Wydatki osobowe niezliczone do wynagrodzeń	23.000	27.200	27.193	100,0
4110	Składki na ubezpieczenia społeczne	500	500	206	41,3
4120	Składki na Fundusz Pracy	100	100	0	0
4170	Wynagrodzenia bezosobowe	31.700	31.700	29.700	93,7
4210	Zakup materiałów i wyposażenia	80.000	74.392	74.372	100,0
4260	Zakup energii	38.000	25.200	22.017	87,4
4270	Zakup usług remontowych	15.000	3.000	2.900	96,7
4280	Zakup usług zdrowotnych	5.000	5.000	3.360	67,2
4300	Zakup usług pozostałych	7.500	15.500	15.270	98,5
4430	Różne opłaty i składki	25.200	19.800	14.302	72,2
6050	Wydatki inwestycyjne	0	26.000	25.963	99,9
6060	Wydatki na zakupy inwestycyjne	0	5.000	5.000	100
<b>75414</b>	<b>Obrona cywilna</b>	<b>1.000</b>	<b>4.500</b>	<b>2.493</b>	<b>95,4</b>
4270	Zakup usług remontowych	0	4.500	4.293	95,4
4300	Zakup usług pozostałych	1.000	0	0	0
<b>75421</b>	<b>Zarządzanie kryzysowe</b>	<b>2.000</b>	<b>1.065</b>	<b>1.065</b>	<b>100</b>
4210	Zakup materiałów i wyposażenia	2.000	515	515	100
4300	Zakup usług pozostałych	0	550	550	100
<b>757</b>	<b>Obsługa długu publicznego</b>	<b>1.328.420</b>	<b>1.328.420</b>	<b>1.149.009</b>	<b>86,5</b>
<b>75702</b>	<b>Obsługa papierów wartościowych, kredytów i pożyczek j. s. t.</b>	<b>1.220.000</b>	<b>1.220.000</b>	<b>1.149.009</b>	<b>94,2</b>
8110	Odsetki od samorządowych papierów wartościowych lub zaciągniętych przez jednostkę samorządu terytorialnego kredytów i pożyczek	1.220.000	1.220.000	1.149.009	94,2
<b>75704</b>	<b>Rozliczenia z tytułu poręczeń i gwarancji</b>	<b>108.420</b>	<b>108.420</b>	<b>0</b>	<b>0</b>
8020	Wyплаты z tytułu poręczeń i gwarancji	108.420	108.420	0	0
<b>758</b>	<b>Różne rozliczenia</b>	<b>210.000</b>	<b>89.130</b>	<b>0</b>	
<b>75818</b>	<b>Rezerwy ogólne i celowe</b>	<b>210.000</b>	<b>89.130</b>	<b>0</b>	<b>0</b>
4810	Rezerwa celowa	110.000	84.605	0	0
4810	Rezerwa ogólna	100.000	4.524	0	0

<b>801</b>	<b>Oświata i wychowanie</b>	<b>14.829.573</b>	<b>15.104.570</b>	<b>15.056.736</b>	<b>99,7</b>
<b>80101</b>	<b><i>Szkoły podstawowe</i></b>	<b>7.273.094</b>	<b>7.446.023</b>	<b>7.532.472</b>	<b>99,8</b>
2310	Dotacje celowe przekazane gminie na zadania bieżące realizowane na podstawie porozumień między jednostkami samorządu terytorialnego	0	10.728	10.724	100,0
2540	Dotacja podmiotowa z budżetu dla niepublicznej jednostki systemu oświaty	1.598.000	1.659.330	1.659.329	100,0
3020	Wydatki osobowe niezaliczane do wynagrodzeń	118.402	120.828	120.825	100,0
4010	Wynagrodzenia osobowe	3.671.954	3.758.166	3.758.071	100,0
4040	Dodatkowe wynagrodzenie roczne	296.382	253.905	253.892	100,0
4110	Składki na ubezpieczenia społeczne	700.046	670.283	670.185	100,0
4120	Składki na Fundusz Pracy	98.815	87.653	87.158	99,4
4170	Wynagrodzenia bezosobowe	5.000	2.370	2.362	99,7
4210	Zakup materiałów i wyposażenia	229.200	255.041	253.154	99,3
4240	Zakup pomocy naukowych, dydaktycznych i książek	0	46.544	46.269	99,4
4260	Zakup energii	270.500	253.135	245.735	97,1
4280	Zakup usług zdrowotnych	2.500	2.745	2.155	78,5
4300	Zakup usług pozostałych	60.200	86.800	86.439	99,6
4350	Zakup usług dostępu do sieci Internet	4.200	3.383	2.117	62,6
4370	Oplaty z tytułu zakupu usług telekomunikacyjnych świadczonych w stacjonarnej publicznej sieci telefonicznej	10.090	9.950	9.183	92,3
4410	Podróże służbowe krajowe	2.600	3.230	3.059	94,7
4430	Różne opłaty i składki	4.500	8.179	8.173	99,9
4440	Odpis na zakładowy fundusz świadczeń socjalnych	197.005	201.053	201.053	100,0
4700	Szkolenia pracowników niebędących członkami korpusu służby cywilnej	3.700	12.700	12.589	99,1
<b>80103</b>	<b><i>Oddziały przedszkolne w szkołach podstawowych</i></b>	<b>1.697.670</b>	<b>1.678.187</b>	<b>1.676.368</b>	<b>99,9</b>
2540	Dotacja podmiotowa z budżetu dla niepublicznej jednostki systemu oświaty	765.000	763.450	763.431	100,0
3020	Wydatki osobowe niezaliczane do wynagrodzeń	34.872	32.870	32.796	99,8
4010	Wynagrodzenia osobowe	663.851	668.814	667.702	99,8
4040	Dodatkowe wynagrodzenie roczne	52.030	46.648	46.610	99,9
4110	Składki na ubezpieczenia społeczne	122.228	117.549	117.073	99,6
4120	Składki na Fundusz Pracy	22.789	13.877	13.777	99,3
4280	Zakup usług zdrowotnych	500	65	65	100
4410	Podróże służbowe krajowe	100	0	0	0
4440	Odpis na zakładowy fundusz	36.300	34.914	34.914	100

	świadczeń socjalnych				
<b>80104</b>	<b>Przedszkola</b>	<b>1.240.839</b>	<b>1.283.409</b>	<b>1.282.756</b>	<b>100,0</b>
2310	Dotacje celowe przekazane gminie na zadania bieżące realizowane na podstawie porozumień między j.s.t.	40.000	79.696	79.680	100,0
2540	Dotacja podmiotowa z budżetu dla niepublicznej jednostki systemu oświaty	36.000	20.604	20.604	100
3020	Wydatki osobowe niezaliczane do wynagrodzeń	2.000	2.000	1.984	99,2
4010	Wynagrodzenia osobowe	783.370	804.170	804.052	100,0
4040	Dodatkowe wynagrodzenie roczne	62.000	60.000	59.928	99,9
4110	Składki na ubezpieczenia społeczne	141.750	131.550	131.535	100,0
4120	Składki na Fundusz Pracy	20.210	17.610	17.601	100,0
4210	Zakup materiałów i wyposażenia	45.000	52.300	52.293	100,0
4240	Zakup pomocy naukowych, dydaktycznych i książek	3.000	3.000	2.969	99,0
4260	Zakup energii	22.000	23.945	23.941	100,0
4280	Zakup usług zdrowotnych	800	870	863	99,2
4300	Zakup usług pozostałych	31.900	34.740	34.399	99,0
4350	Zakup usług dostępu do sieci Internet	720	490	490	100
4370	Oplaty z tytułu zakupu usług telekomunikacyjnych świadczonych w stacjonarnej publicznej sieci telefonicznej	3.800	3.395	3.390	99,9
4410	Podróże służbowe krajowe	300	300	288	96,0
4430	Różne opłaty i składki	1.000	1.170	1.170	100
4440	Odpis na zakładowy fundusz świadczeń socjalnych	46.289	46.289	46.289	100
4700	Szkolenia pracowników niebędących członkami korpusu służby cywilnej	700	1.280	1.279	99,9
<b>80110</b>	<b>Gimnazja</b>	<b>3.354.649</b>	<b>3.333.161</b>	<b>3.332.394</b>	<b>100,0</b>
3020	Wydatki osobowe niezaliczane do wynagrodzeń	44.950	39.017	38.992	99,9
4010	Wynagrodzenia osobowe	2.291.923	2.280.156	2.280.114	100,0
4040	Dodatkowe wynagrodzenie roczne	203.160	179.734	179.732	100,0
4110	Składki na ubezpieczenia społeczne	442.940	426.705	426.702	100,0
4120	Składki na Fundusz Pracy	63.273	54.636	54.626	100,0
4210	Zakup materiałów i wyposażenia	130.000	141.950	141.949	100,0
4260	Zakup energii	39.000	38.710	38.701	100,0
4280	Zakup usług zdrowotnych	1.000	1.100	1.024	93,1
4300	Zakup usług pozostałych	10.500	22.945	22.492	98,0
4350	Zakup usług dostępu do sieci Internet	360	345	341	98,9
4370	Oplaty z tytułu zakupu usług telekomunikacyjnych świadczonych w stacjonarnej	4.600	3.850	3.725	96,8



	publicznej sieci telefonicznej				
4410	Podróże służbowe krajowe	300	300	299	99,6
4430	Różne opłaty i składki	4.000	14.540	14.525	99,9
4440	Odpis na zakładowy fundusz świadczeń socjalnych	117.643	121.708	121.708	100
4580	Pozostałe odsetki	0	3.853	3.853	100
4700	Szkolenia pracowników niebędących członkami korpusu służby cywilnej	1.000	3.612	3.612	100
<b>80113</b>	<b><i>Dowożenie uczniów do szkół</i></b>	<b>227.760</b>	<b>236.805</b>	<b>223.300</b>	<b>94,3</b>
3020	Wydatki osobowe niezaliczane do wynagrodzeń	200	200	191	95,4
4010	Wynagrodzenia osobowe	81.450	85.270	82.400	96,6
4040	Dodatkowe wynagrodzenie roczne	7.450	7.065	6.480	91,7
4110	Składki na ubezpieczenia społeczne	18.045	18.545	17.918	96,6
4120	Składki na Fundusz Pracy	2.300	1.400	1.237	88,3
4170	Wynagrodzenia bezosobowe	44.200	40.600	36.148	89,0
4210	Zakup materiałów i wyposażenia	47.500	44.100	41.644	94,4
4280	Zakup usług zdrowotnych	100	40	40	100
4300	Zakup usług pozostałych	17.000	30.245	28.945	95,7
4410	Podróże służbowe krajowe	300	550	548	100,0
4430	Różne opłaty i składki	7.300	6.875	5.834	84,9
4440	Odpis na zakładowy fundusz świadczeń socjalnych	1.915	1.915	1.915	100
<b>80146</b>	<b><i>Dokształcanie i doskonalenie nauczycieli</i></b>	<b>64.048</b>	<b>64.008</b>	<b>52.059</b>	<b>81,3</b>
4010	Wynagrodzenia osobowe				
4210	Zakup materiałów i wyposażenia	10.300	14.769	13.836	93,7
4300	Zakup usług pozostałych	18.860	15.673	15.673	100
4410	Podróże służbowe krajowe	2.600	1.901	1.259	66,2
4700	Szkolenia pracowników niebędących członkami korpusu służby cywilnej	32.288	31.665	21.291	67,2
<b>80148</b>	<b><i>Stołówki szkolne i przedszkolne</i></b>	<b>369.012</b>	<b>377.576</b>	<b>377.248</b>	<b>99,9</b>
3020	Wydatki osobowe niezaliczane do wynagrodzeń	1.800	1.485	1.280	
4010	Wynagrodzenia osobowe	274.608	290.144	290.103	100,0
4040	Dodatkowe wynagrodzenie roczne	22.201	19.022	19.006	99,9
4110	Składki na ubezpieczenia społeczne	49.155	47.740	47.721	100,0
4120	Składki na Fundusz Pracy	7.067	5.183	5.143	99,2
4210	Zakup materiałów i wyposażenia	1.250	1.250	1.242	99,4
4280	Zakup usług zdrowotnych	350	80	80	100
4440	Odpis na zakładowy fundusz świadczeń socjalnych	12.581	12.672	12.672	100
<b>80195</b>	<b><i>Pozostała działalność</i></b>	<b>602.501</b>	<b>685.401</b>	<b>680.140</b>	<b>99,2</b>
4170	Wynagrodzenia bezosobowe	450	600	600	100
4217	Zakup materiałów i wyposażenia	11.240	1.884	1.860	98,8
4247	Zakup środków żywności	0	450	450	100,0
4270	Zakup usług remontowych	80.000	74.000	69.084	93,4

4300	Zakup usług pozostałych	354.000	360.000	360.000	100,0
4307	Zakup usług pozostałych	0	1.656	1.656	100,0
4440	Odpis na zakładowy fundusz świadczeń socjalnych	156.811	156.811	156.811	100
6050	Wydatki inwestycyjne	0	90.000	89.679	99,6
<b>851</b>	<b>Ochrona zdrowia</b>	<b>812.500</b>	<b>843.844</b>	<b>229.598</b>	<b>27,2</b>
<b>85153</b>	<b>Zwalczanie narkomanii</b>	<b>14.000</b>	<b>21.200</b>	<b>19.792</b>	<b>93,4</b>
4110	Składki na ubezpieczenia społeczne				
4120	Składki na Fundusz Pracy				
4170	Wynagrodzenia bezosobowe	2.000	0	0	0
4210	Zakup materiałów i wyposażenia	1.000	3.000	2.652	88,4
4300	Zakup usług pozostałych	11.000	18.200	17.140	94,2
<b>85154</b>	<b>Przeciwdziałanie alkoholizmowi</b>	<b>196.000</b>	<b>220.144</b>	<b>204.674</b>	<b>93,0</b>
2820	Dotacja celowa z budżetu na finansowanie lub dofinansowanie	50.000	50.344	50.344	100
4110	Składki na ubezpieczenia społeczne	7.100	8.620	7.204	83,6
4120	Składki na Fundusz Pracy	1.310	1.555	992	63,8
4170	Wynagrodzenia bezosobowe	105.600	123.340	114.834	93,1
4210	Zakup materiałów i wyposażenia	8.000	13.075	12.378	94,7
4300	Zakup usług pozostałych	23.990	23.210	18.921	81,5
<b>85195</b>	<b>Pozostała działalność</b>	<b>602.500</b>	<b>602.500</b>	<b>5.132</b>	<b>0,9</b>
2820	Dotacja celowa z budżetu na sfinansowanie lub dofinansowanie zadań zleconych do realizacji stowarzyszeniom	2.500	2.500	2.500	100
6050	Wydatki inwestycyjne jednostek budżetowych	600.000	600.000	2.632	0,4
<b>852</b>	<b>Pomoc społeczna</b>	<b>5.665.019</b>	<b>6.870.349</b>	<b>6.480.122</b>	<b>94,3</b>
<b>85205</b>	<b>Zadania w zakresie przeciwdziałania przemocy w rodzinie</b>	<b>3.000</b>	<b>3.000</b>	<b>3.000</b>	<b>100</b>
4210	Zakup materiałów i wyposażenia	2.000	2.000	2.000	100
4700	Szkolenia pracowników niebędących członkami korpusu służby cywilnej	1.000	1.000	1.000	100
<b>85206</b>	<b>Wspieranie rodziny</b>	<b>79.500</b>	<b>104.860</b>	<b>103.897</b>	<b>99,1</b>
3110	Świadczenia społeczne	46.000	0	0	0
4010	Wynagrodzenia osobowe	25.040	22.320	21.974	98,5
4040	Dodatkowe wynagrodzenie roczne	1.960	0	0	0
4110	Składki na ubezpieczenia społeczne	4.720	3.872	3.793	98,0
4120	Składki na Fundusz Pracy	680	568	538	94,8
4330	Zakup usług przez jednostki samorządu terytorialnego od innych jednostek samorządu terytorialnego	0	77.000	76.492	99,3
4440	Odpis na zakładowy fundusz świadczeń socjalnych	1.100	1.100	1.100	100
<b>85212</b>	<b>Świadczenia rodzinne,</b>	<b>2.724.067</b>	<b>2.969.000</b>	<b>2.841.334</b>	<b>95,7</b>

	<b>świadczenie z funduszu alimentacyjnego oraz składki na ubezpieczenia emerytalne i rentowe z ubezpieczenia społecznego</b>				
2910	Zwrot dotacji oraz płatności, w tym wykorzystanych niezgodnie z przeznaczeniem lub wykorzystanych z naruszeniem procedur, o których mowa w art. 184 ustawy, pobranych nienależnie lub w nadmiernej wysokości	0	3.960	3.959	100,0
3110	Świadczenia społeczne	2.642.345	2.759.670	2.651.014	96,1
4010	Wynagrodzenia osobowe	51.097	59.097	57.447	97,2
4110	Składki na ubezpieczenia społeczne	8.942	126.942	111.715	88,0
4120	Składki na Fundusz Pracy	1.253	1.253	1.253	100
4210	Zakup materiałów i wyposażenia	10.430	7.038	4.962	70,5
4400	Oplaty za administrowanie i czynsze za budynki, lokale i pomieszczenia garażowe	10.000	10.000	10.000	100
4580	Pozostałe odsetki	0	1.000	964	96,4
4600	Kary i odszkodowania wypłacane na rzecz osób prawnych i innych jednostek organizacyjnych	0	40	20	51
<b>85213</b>	<b>Składki na ubezpieczenia zdrowotne opłacane za osoby pobierające niektóre świadczenia z pomocy społecznej</b>	<b>49.500</b>	<b>68.543</b>	<b>56.460</b>	<b>82,4</b>
3110	Świadczenia społeczne	7.500	0	0	0
4130	Składki na ubezpieczenia zdrowotne	42.000	68.543	56.430	82,4
<b>85214</b>	<b>Zasiłki i pomoc w naturze oraz składki na ubezpieczenia emerytalne i rentowe</b>	<b>968.600</b>	<b>1.458.111</b>	<b>1.380.906</b>	<b>94,7</b>
2910	Zwrot dotacji oraz płatności, w tym wykorzystanych niezgodnie z przeznaczeniem lub wykorzystanych z naruszeniem procedur, o których mowa w art. 184 ustawy, pobranych nienależnie lub w nadmiernej wysokości	0	20	20	100
3110	Świadczenia społeczne	368.600	8858.091	807.597	94,1
4330	Zakup usług przez j.s.t. od innych j.s.t.	600.000	600.000	573.290	95,6
<b>85215</b>	<b>Dodatki mieszkaniowe</b>	<b>300.000</b>	<b>313.902</b>	<b>272.618</b>	<b>86,9</b>
3110	Świadczenia społeczne	300.000	313.634	272.360	86,8
4010	Wynagrodzenia osobowe pracowników	0	269	258	96,0
<b>85216</b>	<b>Zasiłki stałe</b>	<b>282.700</b>	<b>435.720</b>	<b>395.406</b>	<b>90,8</b>
2910	Zwrot dotacji oraz płatności, w tym wykorzystanych niezgodnie z przeznaczeniem lub wykorzystanych z naruszeniem procedur, o których	0	423	368	87,1

	mowa w art. 184 ustawy, pobranych nienależnie lub w nadmiernej wysokości				
3110	Świadczenia społeczne	282.700	435.297	395.038	90,8
<b>85219</b>	<b><i>Ośrodki pomocy społecznej</i></b>	<b>854.300</b>	<b>882.310</b>	<b>855.142</b>	<b>96,9</b>
3020	Wydatki osobowe niezaliczane do wynagrodzeń	4.000	5.000	4.170	83,4
4010	Wynagrodzenia osobowe	540.450	577.020	571.969	99,1
4040	Dodatkowe wynagrodzenie roczne	41.000	41.000	40.844	99,7
4110	Składki na ubezpieczenia społeczne	100.000	104.000	102.289	98,4
4120	Składki na Fundusz Pracy	12.000	12.000	10.144	84,5
4170	Wynagrodzenia bezosobowe	4.000	1.440	1.440	100
4210	Zakup materiałów i wyposażenia	16.000	16.000	13.768	86,1
4260	Zakup energii	16.000	16.000	12.837	80,2
4270	Zakup usług remontowych	2.000	2.000	1.382	69,1
4280	Zakup usług zdrowotnych	2.000	2.000	831	41,6
4300	Zakup usług pozostałych	34.650	25.080	21.715	86,6
4350	Zakup usług dostępu do sieci Internet	1.000	1.000	0	0
4360	Opłaty z tytułu zakupu usług telekomunikacyjnych świadczonych w ruchomej publicznej sieci telefonicznej	2.000	2.000	1.597	79,8
4370	Opłaty z tytułu zakupu usług telekomunikacyjnych świadczonych w stacjonarnej publicznej sieci telefonicznej	4.000	4.000	3.739	93,5
4400	Opłaty za administrowanie i czynsze za budynki, lokale i pomieszczenia garażowe	33.000	33.570	33.568	100,0
4410	Podróże służbowe krajowe	19.000	17.000	15.595	91,7
4440	Odpis na zakładowy fundusz świadczeń socjalnych	16.000	16.000	15.237	95,2
4610	Koszty postępowania sądowego i prokuratorskiego	200	200	5	2,4
4700	Szkolenia pracowników niebędących członkami korpusu służby cywilnej	7.000	7.000	3.973	56,8
<b>85228</b>	<b><i>Usługi opiekuńcze i specjalistyczne usługi opiekuńcze</i></b>	<b>61.158</b>	<b>81.960</b>	<b>79.738</b>	<b>97,3</b>
3110	Świadczenia społeczne				
4110	Składki na ubezpieczenia społeczne	2.500	3.264	2.682	82,2
4170	Wynagrodzenia bezosobowe	58.258	78.514	76.993	98,1
<b>85295</b>	<b><i>Pozostała działalność</i></b>	<b>342.194</b>	<b>552.943</b>	<b>491.619</b>	<b>88,9</b>
2910	Zwrot dotacji oraz płatności, w tym wykorzystanych niezgodnie z przeznaczeniem lub wykorzystanych z naruszeniem procedur, o których mowa w art. 184 ustawy, pobranych nienależnie lub w nadmiernej wysokości	0	60	60	100

3110	Świadczenia społeczne	112.000	318.145	283.370	89,1
4010	Wynagrodzenia osobowe	0	2.603	2.476	95,1
4017	Wynagrodzenia osobowe	78.821	78.821	76.705	97,3
4019	Wynagrodzenia osobowe	1.855	1.855	1.855	100
4110	Składki na ubezpieczenia społeczne	0	60	57	94,3
4117	Składki na ubezpieczenia społeczne	13.762	13.762	12.878	93,6
4119	Składki na ubezpieczenia społeczne	324	324	324	100
4120	Składki na Fundusz Pracy	0	10	8	80,0
4127	Składki na Fundusz Pracy	1.797	1.797	1.691	94,2
4129	Składki na Fundusz Pracy	43	43	42	98,5
4210	Zakup materiałów i wyposażenia	0	1.871	0	0
4217	Zakup materiałów i wyposażenia	3.400	3.400	3.400	100
4219	Zakup materiałów i wyposażenia	80	80	80	100
4307	Zakup usług pozostałych	99.557	99.557	78.117	78,5
4309	Zakup usług pozostałych	2.343	2.343	2.343	100
4447	Odpis na zakładowy fundusz świadczeń socjalnych	2.122	2.122	2.122	100
4449	Odpis na zakładowy fundusz świadczeń socjalnych	50	50	50	100
<b>853</b>	<b>Pozostałe zadania w zakresie polityki społecznej</b>	<b>689.044</b>	<b>840.331</b>	<b>497.231</b>	<b>59,2</b>
<b>85395</b>	<b>Pozostała działalność</b>	<b>689.044</b>	<b>840.331</b>	<b>497.231</b>	<b>59,2</b>
2820	Dotacja celowa z budżetu na finansowanie lub dofinansowanie	0	290	290	100
4117	Składki na ubezpieczenia społeczne	13.298	13.298	3.052	22,9
4119	Składki na ubezpieczenia społeczne	2.347	2.347	538	22,9
4127	Składki na Fundusz Pracy	1.121	1.121	435	38,8
4129	Składki na Fundusz Pracy	198	198	77	38,8
4177	Wynagrodzenia bezosobowe	31.326	31.326	27.955	89,2
4179	Wynagrodzenia bezosobowe	5.528	5.528	4.933	89,2
4217	Zakup materiałów i wyposażenia	357.765	357.765	262.002	73,2
4219	Zakup materiałów i wyposażenia	63.135	63.135	46.236	73,2
4307	Zakup usług pozostałych	182.177	182.177	97.199	53,4
4309	Zakup usług pozostałych	32.149	32.149	17.153	53,4
<b>854</b>	<b>Edukacyjna opieka wychowawcza</b>	<b>461.918</b>	<b>724.921</b>	<b>629.964</b>	<b>86,9</b>
<b>85401</b>	<b>Świetlice szkolne</b>	<b>398.318</b>	<b>476.689</b>	<b>456.502</b>	<b>95,8</b>
3020	Wydatki osobowe niezaliczane do wynagrodzeń	18.084	15.430	15.257	98,9
4010	Wynagrodzenia osobowe	275.717	267.457	260.161	97,3
4040	Dodatkowe wynagrodzenie roczne	22.515	17.782	15.974	89,8
4110	Składki na ubezpieczenia społeczne	55.107	70.395	61.050	86,7
4120	Składki na Fundusz Pracy	7.975	6.584	5.221	79,3
4210	Zakup materiałów i wyposażenia	0	33.708	33.707	100,0

4240	Zakup pomocy naukowych, dydaktycznych i książek	0	46.413	46.412	100,0
4280	Zakup usług zdrowotnych	200	200	0	0
4440	Odpis na zakładowy fundusz świadczeń socjalnych	18.720	18.720	18.720	100
<b>85412</b>	<b>Kolonie i obozy oraz inne formy wypoczynku dzieci i młodzieży szkolnej, a także szkolenia młodzieży</b>	<b>0</b>	<b>2.100</b>	<b>2.100</b>	<b>100</b>
4300	Zakup usług pozostałych	0	2.100	2.100	100
<b>85415</b>	<b>Pomoc materialna dla uczniów</b>	<b>63.600</b>	<b>246.132</b>	<b>171.362</b>	<b>69,6</b>
3240	Stypendia dla uczniów	39.600	39.306	35.259	89,7
3260	Inne formy pomocy dla uczniów	24.000	206.826	136.103	65,8
<b>900</b>	<b>Gospodarka komunalna i ochrona środowiska</b>	<b>2.560.620</b>	<b>2.654.070</b>	<b>2.488.180</b>	<b>93,8</b>
<b>90002</b>	<b>Gospodarka odpadami</b>	<b>787.500</b>	<b>802.815</b>	<b>787.362</b>	<b>98,1</b>
4210	Zakup materiałów i wyposażenia	15.000	15.000	0	0
4300	Zakup usług pozostałych	772.500	773.215	772.862	99,9
4520	Oplaty na rzecz budżetów jednostek samorządu terytorialnego	0	14.600	14.500	99,3
<b>90003</b>	<b>Oczyszczanie miast i wsi</b>	<b>95.000</b>	<b>92.567</b>	<b>88.056</b>	<b>95,1</b>
4210	Zakup materiałów i wyposażenia	15.000	15.000	14.728	98,2
4300	Zakup usług pozostałych	80.000	77.567	73.328	94,5
<b>90004</b>	<b>Utrzymanie zieleni w miastach i gminach</b>	<b>92.000</b>	<b>77.018</b>	<b>75.001</b>	<b>97,4</b>
4210	Zakup materiałów i wyposażenia	15.000	8.500	8.488	99,9
4270	Zakup usług remontowych	2.000	2.000	0	0
4300	Zakup usług pozostałych	75.000	66.518	66.513	100,0
<b>90015</b>	<b>Oświetlenie ulic, placów i dróg</b>	<b>1.001.300</b>	<b>1.109.300</b>	<b>1.107.765</b>	<b>99,9</b>
4210	Zakup materiałów i wyposażenia	3.000	4.000	3.153	78,8
4260	Zakup energii	620.000	722.000	721.944	100,0
4300	Zakup usług pozostałych	278.300	282.685	282.054	99,8
6050	Wydatki inwestycyjne	100.000	100.615	100.614	100,0
<b>90019</b>	<b>Wpływy i wydatki związane z gromadzeniem środków z opłat i kar za korzystanie ze środowiska</b>	<b>95.520</b>	<b>130.126</b>	<b>92.389</b>	<b>71,0</b>
2330	Dotacje celowe przekazane do samorządu województwa na zadania bieżące realizowane na podstawie porozumień między jednostkami samorządu terytorialnego	11.650	11.650	11.650	100
2820	Dotacja celowa z budżetu na finansowanie lub dofinansowanie zadań zleconych do realizacji stowarzyszeniom	8.000	8.000	4.000	50
2830	Dotacja celowa z budżetu na finansowanie lub dofinansowanie zadań zleconych do realizacji pozostałym jednostkom nie zaliczanym do sektora finansów	40.000	33.000	23.116	70,1

	publicznych				
4170	Wynagrodzenia bezosobowe	0	6.300	6.300	100
4210	Zakup materiałów i wyposażenia	1.500	1.500	0	0
4300	Zakup usług pozostałych	34.370	69.676	47.323	67,9
<b>90020</b>	<b>Wpływy i wydatki związane z gromadzeniem opłat produktowych</b>	<b>3.000</b>	<b>3.000</b>	<b>0</b>	<b>0</b>
4300	Zakup usług pozostałych	3.000	3.000	0	0
<b>90095</b>	<b>Pozostała działalność</b>	<b>486.300</b>	<b>439.244</b>	<b>337.606</b>	<b>76,9</b>
4210	Zakup materiałów i wyposażenia	1.000	7.000	6.949	99,3
4260	Zakup energii	5.800	5.800	1.103	19,0
4270	Zakup usług remontowych	0	26.110	26.110	100
4300	Zakup usług pozostałych	234.000	224.000	213.818	95,5
4390	Zakup usług obejmujących wykonanie ekspertyz, analiz i opinii	3.000	0	0	0
4430	Różne opłaty i składki	2.500	2.500	1.190	47,6
6050	Wydatki inwestycyjne jednostek budżetowych	240.000	173.834	88.437	50,9
<b>921</b>	<b>Kultura i ochrona dziedzictwa narodowego</b>	<b>1.191.500</b>	<b>1.762.500</b>	<b>1.762.500</b>	<b>100</b>
<b>92105</b>	<b>Pozostałe zadania w zakresie kultury</b>	<b>11.000</b>	<b>11.000</b>	<b>11.000</b>	<b>100</b>
2820	Dotacja celowa z budżetu na finansowanie lub dofinansowanie zadań zleconych do realizacji stowarzyszeniom	8.000	8.000	8.000	100
3040	Nagrody o charakterze szczególnym niezliczone do wynagrodzeń	3.000	3.000	3.000	100
<b>92109</b>	<b>Domy i ośrodki kultury, świetlice i kluby</b>	<b>550.000</b>	<b>1.121.500</b>	<b>1.121.500</b>	<b>100</b>
2480	Dotacja dla samorządowej instytucji kultury	550.000	650.000	650.000	100
6220	Dotacje celowe z budżetu na finansowanie lub dofinansowanie kosztów realizacji inwestycji i zakupów inwestycyjnych innych jednostek sektora finansów publicznych	0	471.500	471.500	100
<b>92116</b>	<b>Biblioteki</b>	<b>630.000</b>	<b>630.000</b>	<b>630.000</b>	<b>100</b>
2480	Dotacja dla samorządowej instytucji kultury	630.000	630.000	630.000	100
<b>926</b>	<b>Kultura fizyczna</b>	<b>3.298.700</b>	<b>3.485.976</b>	<b>3.439.829</b>	<b>98,7</b>
<b>92605</b>	<b>Zadania w zakresie kultury fizycznej</b>	<b>3.298.700</b>	<b>3.485.976</b>	<b>3.439.829</b>	<b>98,7</b>
2820	Dotacje celowe z budżetu na finansowanie lub dofinansowanie zadań zleconych do realizacji stowarzyszeniom	75.000	75.000	75.000	100
2910	Zwrot dotacji oraz płatności, w tym wykorzystanych niezgodnie z	0	3.000	3.000	100

	przeznaczeniem lub wykorzystanych z naruszeniem procedur, o których mowa w art. 184 ustawy, pobranych nienależnie lub w nadmiernej wysokości				
3020	Wydatki osobowe niezaliczane do wynagrodzeń	9.500	7.080	7.080	100
3250	Stypendia różne	89.400	86.393	82.375	95,4
4010	Wynagrodzenia osobowe	900.000	910.000	909.994	100,0
4040	Dodatkowe wynagrodzenie roczne	70.000	66.811	66.811	100
4110	Składki na ubezpieczenia społeczne	180.000	160.688	160.315	99,8
4120	Składki na Fundusz Pracy	30.000	23.074	23.074	100
4170	Wynagrodzenia bezosobowe	123.000	185.836	185.585	99,9
4210	Zakup materiałów i wyposażenia	155.000	211.954	211.908	100,0
4260	Zakup energii	864.000	856.513	856.513	100
4270	Zakup usług remontowych	58.000	27.001	27.001	100
4280	Zakup usług zdrowotnych	1.500	1.500	1.126	100
4300	Zakup usług pozostałych	451.500	443.500	442.920	99,9
4350	Zakup usług dostępu do sieci Internet	2.000	1.675	1.675	100
4360	Opłaty z tytułu zakupu usług telekomunikacyjnych świadczonych w ruchomej publicznej sieci telefonicznej	8.000	6.795	6.795	100
4370	Opłaty z tytułu zakupu usług telekomunikacyjnych świadczonych w stacjonarnej publicznej sieci telefonicznej	3.000	2.425	2.425	100
4390	Zakup usług obejmujących wykonanie ekspertyz, analiz i opinii	3.000	2.127	2.127	100
4400	Opłaty za administrowanie i czynsze za budynki, lokale i pomieszczenia garażowe	0	177.700	146.341	82,4
4410	Podróże służbowe krajowe	800	828	828	100
4430	Różne opłaty i składki	18.000	14.240	14.240	100
4440	Odpis na ZFŚS	30.000	26.703	26.703	100
4480	Podatek od nieruchomości	9.000	9.000	6.652	73,9
4520	Opłaty na rzecz budżetów jst	60.000	57.001	57.001	100
4530	Podatek od towarów i usług	150.000	110.000	102.834	93,5
4580	Pozostałe odsetki	0	7	6	85,7
4700	Szkolenia pracowników niebędących członkami korpusu służby cywilnej	8.000	7.221	7.221	100
6060	Wydatki na zakupy inwestycyjne jednostek budżetowych	0	12.278	12.278	100
<b>Razem w tym:</b>		<b>44.414.408</b>	<b>50.030.871</b>	<b>46.059.147</b>	<b>92,1</b>
<b>Wydatki bieżące</b>		<b>39.132.343</b>	<b>41.033.838</b>	<b>39.363.919</b>	<b>95,9</b>
<b>Wydatki majątkowe</b>		<b>5.518.370</b>	<b>8.997.033</b>	<b>6.695.227</b>	<b>74,4</b>
<b>W tym: zadania zlecone</b>		<b>2.871.196</b>	<b>3.280.600</b>	<b>3.144.785</b>	<b>95,9</b>
<b>zadania realizowane na podstawie</b>		<b>2.000</b>	<b>3.000</b>	<b>3.000</b>	<b>100</b>



**WYDATKI WG DZIAŁÓW KLASYFIKACJI BUDŻETOWEJ**

Na poniżej zamieszczonym diagramie kołowym przedstawiono strukturę wydatków wg działów klasyfikacji budżetowej.

Bezwzględnie największy udział w wydatkach budżetowych ma **dział 801 – oświata i wychowanie**. Wydatki tego działu w wysokości 15.056.736 zł stanowią 32,7 % wydatków budżetowych. Po doliczeniu wydatków bezpośrednio związanych z oświatą z działu 854 – edukacyjna opieka wychowawcza – 1,4 %, ich łączny udział w budżecie gminy wyniesie 34,1 % ogółu wydatków budżetowych. Wydatki w tym dziale zrealizowano na poziomie 99,7 % wartości planowanych. Z łącznej kwoty wydatków na wydatki majątkowe (modernizacja systemu przeciwpożarowego w przedszkolu Nr i w Łazach) wydatkowano 89.679 zł, a na wydatki bieżące 14.967.057 zł (w roku poprzednim 14.456.952 zł). Z kwoty tej na szkoły podstawowe wydatkowano 7.432.472 zł (w roku poprzednim 6.881.320 zł), oddziały przedszkolne w szkołach podstawowych – 1.676.368 zł (w roku poprzednim 1.461.829 zł), przedszkole publiczne – 1.282.756 zł (w roku poprzednim 1.315.090 zł), gimnazja – 3.332.394 zł (w roku poprzednim 3.355.129 zł), dowożenie uczniów do szkół – 223.300 zł (w roku poprzednim 215.935 zł), doskonalenie i dokształcanie nauczycieli – 52.059 zł (w roku poprzednim 56.585 zł), stołówki szkolne – 377.248 zł (w roku poprzednim 357.654 zł) oraz pozostałą działalność – 590.461 zł (w roku poprzednim 813.410) zł z czego na realizację projektów unijnych 3.966 zł (w roku poprzednim 203.725 zł) i wydatki statutowe jednostek budżetowych (zakup usług remontowych, odpis na fundusz świadczeń socjalnych emerytowanych nauczycieli i wejściówki na basen dla uczniów szkół gminnych) – 585.895 zł (w roku poprzednim 609.385 zł).

Drugim, co do wielkości wydatkowanych środków jest **dział 852 – pomoc społeczna** – w którym wydatkowano 14,1 % środków budżetowych w wysokości 6.480.122 zł. Wydatki zrealizowane zostały na poziomie 94,3 % wartości planowanych. W całości jako bieżące.

Najwięcej – 2.841.334 zł wydatkowano na świadczenia rodzinne, świadczenia z funduszu alimentacyjnego oraz składki na ubezpieczenia emerytalne i rentowe (rozdział 85212) w całości finansowane ze środków dotacji celowych z budżetu państwa – zadanie zlecone. Składki na ubezpieczenia zdrowotne opłacane za osoby pobierające niektóre świadczenia z pomocy społecznej (rozdział 85213), to kwota 56.460 zł sfinansowane dotacją na zadania

zlecone w wysokości 6.927 zł i dotacją na zadania własne w wysokości 49.533 zł. Na zasiłki i pomoc w naturze oraz składki na ubezpieczenie emerytalne i rentowe (rozdział 85214) wydatkowano 1.380.906 zł z czego 656.187 zł to dotacja na zadania własne, a 724.719 zł środki własne gminy. Na dodatki mieszkaniowe (rozdział 85215) wydatkowano 259.470 zł w całości ze środków własnych i dodatki energetyczne sfinansowane dotacją na zadania zlecone 13.148 zł. Zasiłki stałe (rozdział 85216) wypłacono w wysokości 395.406 zł w znaczącej części z dotacji z budżetu państwa na zadania własne w wysokości 395.038 zł. Na funkcjonowanie Ośrodka Pomocy Społecznej w Łazach (rozdział 85219) wydatkowano 855.142 zł, z czego 152.724 zł pochodziło z dotacji na zadania własne, a pozostałe 680.448 zł ze środków własnych. Na usługi opiekuńcze (85228) wydatkowano 79.738 zł w całości ze środków dotacji celowej na zadania zlecone. Na pozostałą działalność w tym realizację programu rządowego pomoc państwa w dożywianiu oraz zasiłki pielęgnacyjne w ramach programów rządowych (rozdział 85295) wydatkowano 283.370 zł, z czego 118.679 zł pochodziło z dotacji celowej na zadanie własne (dożywianie) uzupełnione środkami własnymi w kwocie 88.659, a 76.041 zł z dotacji celowej na zadanie zlecone – zasiłki pielęgnacyjne. Ponadto zrealizowano wydatki na projekt unijny pn. „Pierwszy krok” w wysokości 205.648 zł.

Na trzecim miejscu pod względem ilości wydatkowanych środków jest ***dział 750 – administracja publiczna*** – gdzie wydatkowano kwotę 5.571.694 zł, stanowiącą 12,1 % ogółu wydatków. Zrealizowane zostały na poziomie 94,0 % wartości planowanych. Z kwoty tej na wydatki majątkowe przeznaczono 118.281 zł - zakup sprzętu komputerowego.

Na wydatki bieżące wydatkowano 5.453.413 zł z czego na zadania w zakresie urzędów wojewódzkich 264.853 zł sfinansowanych częściowo dotacją celową z budżetu państwa na zadania zlecone w wysokości 73.742 zł. Na radę gminy wydatkowano 247.869 zł, a na urząd miejski 4.461.464 zł. Na wydatki związane z promocją gminy wydatkowano 59.656 zł, a na pozostałą działalność t.j. utrzymanie obiektów administracji i dostawę mediów 419.580 zł.

Na ***kulturę fizyczną i sport – dział 926*** – przeznaczono 3.439.829 zł, czyli 7,5 % łącznej kwoty wydatków budżetowych. Z kwoty tej 3.279.454 zł, to wydatki Ośrodka Sportu i Rekreacji w Łazach. Wydatki w tym dziale zrealizowane zostały na poziomie 98,7 % planowanych wartości. Z ogólnej kwoty wydatków w tym dziale na wydatki majątkowe przeznaczono niewielką kwotę 12.278 zł.

Wydatki bieżące w tym dziale to kwota 3.427.551 zł, w tym wynagrodzenia i ich pochodne 1.345.778 zł, wydatki statutowe – 1.917.318 zł, dotacje dla stowarzyszeń działających w zakresie kultury fizycznej – 75.000 zł, świadczenia na rzecz osób fizycznych - 89.455 zł w tym stypendia sportowe 82.375 zł.

Wydatki w dziale 630 – turystyka – wyniosły 3.306.377 zł, zrealizowano je na poziomie 76,8 % wartości planowanych i w całości przeznaczone były na wydatki majątkowe, projekty realizowane ze środków unijnych. W tym zadania: budowa infrastruktury turystycznej – ścieżka rowerowa w Ciągowicach – 1.467.617 zł, budowa infrastruktury turystycznej – ścieżka rowerowa w Niegowonicach – 1.712.426 zł, zagospodarowanie terenu przy zbiorniku wodnym „Zalew Mitręga” – 70.059 zł, budowa wyciągu narciarskiego – 53.776 zł (inwestycja wstrzymana ze względu na brak dofinansowania) i remont zabytkowego parowozu – 2.500 zł. Wydatki te stanowiły 7,2 % łącznej kwoty wydatków.

Na wydatki związane z **gospodarką komunalną i ochroną środowiska – dział 900** – przeznaczono kwotę 2.488.180 zł stanowiącą 5,4 % ogółu wydatków. Wydatki zrealizowano na poziomie 93,8 % wartości planowanych. Z kwoty tej 189.051 zł to wydatki majątkowe w tym dobudowa oświetlenia ulicznego – 100.614 zł i budowa kanalizacji sanitarnej – etap II – 88.437 zł. Na wydatki bieżące wydatkowano 2.299.128 zł z czego na gospodarkę odpadami – 787.362 zł, oczyszczanie miast i wsi – 88.056 zł, utrzymanie zieleni – 75.001 zł, oświetlenie ulic, placów i dróg – 1.007.151 zł, wydatki związane z gromadzeniem środków z opłat i kar za korzystanie ze środowiska – 92.389 zł, w tym dotacje na działanie proekologiczne dla mieszkańców gminy 23.116 zł oraz pozostałą działalność – 337.606 zł.

Wydatki w **dziale 600 – transport i łączność** – w kwocie 2.302.948 zł stanowiły 5,0 % ogółu wydatków budżetowych. Zrealizowano wydatki na poziomie 96,2 % wartości planowanych. Z łącznej kwoty wydatków na wydatki majątkowe przeznaczono 1.040.884 zł z czego na spłatę wierzytelności z tytułu budowy parkingu przy ulicy Topolowej 104.532 zł, modernizację dróg gminnych 839.295 zł, dotację dla Powiatu Zawierciańskiego dofinansującą budowę chodnika w Chruszczobrodzie Piaskach 97.056 zł. Wydatki bieżące w tym dziale to kwota 1.262.064 zł, a w tym: lokalny transport zbiorowy 583.004 zł z czego linie busów 204.978 zł, linie KZK GOP – 378.026 (w formie dotacji dla Województwa Śląskiego, bieżące utrzymanie dróg – 679.060 zł.

Wydatki na **kulturę i ochronę dziedzictwa narodowego – dział 921** – w wysokości 1.762.500 zł stanowiły 3,8% łącznej kwoty wydatków. Zrealizowane zostały w wysokości 100 % wartości planowanych. Wydatki bieżące to dotacje dla stowarzyszeń działających w sferze kultury w wysokości 8.000 zł, nagrody za działalność w tej sferze także 3.000 zł, dotacja podmiotowa dla Miejskiego Ośrodka Kultury w wysokości 650.000 zł i dotacja podmiotowa dla Biblioteki Publicznej Miasta i Gminy Łazy w wysokości 630.000 zł. Wydatki majątkowe w wysokości 471.500 zł to dotacja celowa dla MOK Łazy na modernizację budynku.

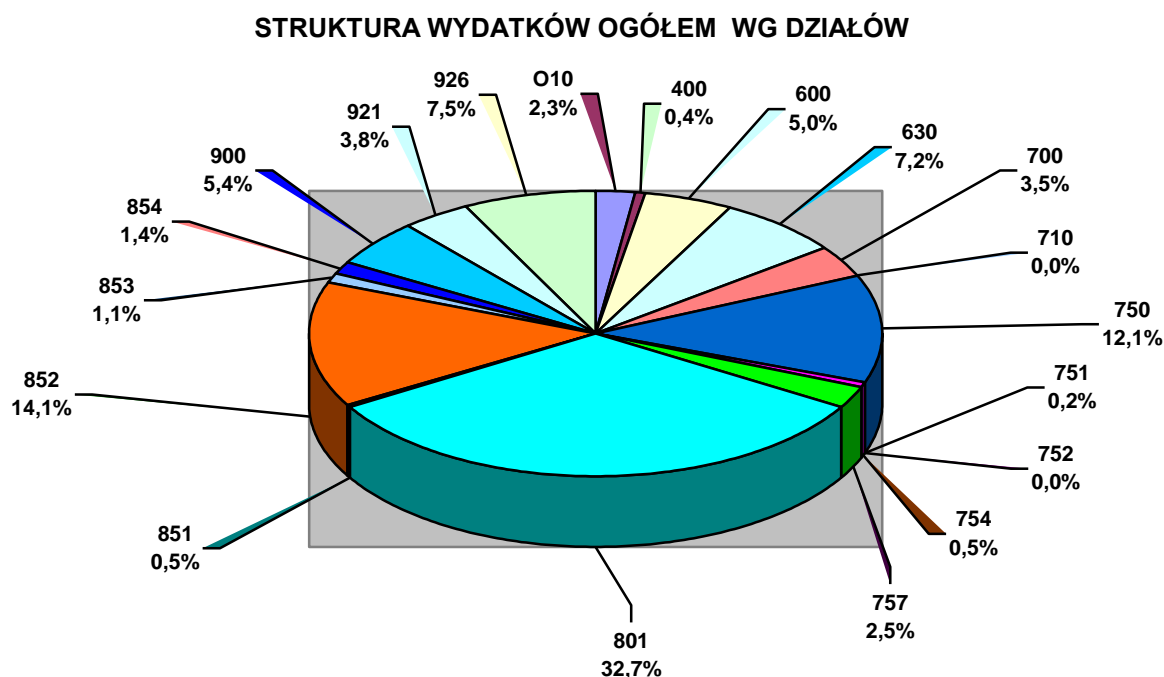
Wydatki w **dziale 700 – gospodarka mieszkaniowa** - wyniosły 1.600.645 zł, co stanowiło 3,5 % ogółu wydatków. Ich realizacja wyniosła 92,4 % wartości planowanych. Na wydatki majątkowe wydatkowano 430.082 zł, z czego na modernizację komunalnych budynków mieszkalnych 108.957 zł, na prace przygotowawcze do zmiany planu zagospodarowania przestrzennego 12.403 zł, zakup działki pod parking 212.500 zł i kaucje gwarancyjne na poczet wykupu pływalni 96.222 zł. Na wydatki bieżące w tym dziale wydatkowano 1.170.562 zł w tym na utrzymanie gminnego zasobu mieszkaniowego 630.043 zł, a na gospodarkę gruntami i nieruchomościami 540.519 zł.

Wydatki w **dziale 757 – obsługa długu publicznego** – wyniosły 1.149.009 zł, co stanowiło 2,5 % łącznej kwoty planowanych wydatków. Ich realizacja wyniosła 94,2 % wartości planowanych.

**W dziale 010 – rolnictwo i łowiectwo** wydatkowano 1.037.951 zł, co stanowiło 2,3 % ogólnej kwoty wydatków. Realizacja tych wydatków wyniosła 73,4 % wartości planowanych. Na wydatki majątkowe przeznaczono 966.141 zł, w tym na remont budynku pełniącego funkcje społeczno-kulturalne w Wiesiółce wraz z zagospodarowaniem terenu wokół obiektu 200.167 zł, termomodernizację budynku wraz z remontem budynku Remizy Strażackiej w Grabowej 542.082 zł plac zabaw w Niegowoniczkach 27.152 zł, ogólnodostępna siłownia na świeżym powietrzu 42.995 zł, na zadania realizowane w ramach funduszu sołeckiego 165.111 zł. Na wydatki bieżące przeznaczono łącznie 71.811 zł z czego na składki na Izby Rolnicze 6.222 zł, na zwrot akcyzy zawartej w cenie oleju opałowego dla producentów rolnych 42.212 zł.

Wydatki w *dziale 854 – edukacyjna opieka wychowawcza* – w wysokości 629.964 zł stanowią 1,4 % łącznej kwoty wydatków budżetowych. Wydatki zrealizowano na poziomie 86,9 % wartości planowanych. W całości wydatki były przeznaczone na zadania bieżące w tym: na świetlice szkolne wydatkowano 456.502 zł, wypoczynek śródroczny dzieci 2.100 zł oraz na pomoc materialną dla uczniów (stypendia motywacyjne, pomoc materialna dla uczniów, wyprawka dla uczniów klas pierwszych) – 171.362 zł z czego z dotacji celowych pochodziła kwota 115.134 zł.

W *dziale 853 – pozostałe zadania w zakresie polityki społecznej* – zrealizowano wydatki w wysokości 497.231 zł, co stanowi 1,1 % łącznych wydatków. Wydatki wykonano na poziomie 59,2 % wartości planowanych. W całości jako wydatki bieżące w tym 290 zł dotacji dla stowarzyszenia i 496.941 zł związane z realizacją projektu unijnego „Przeciwdziałanie wykluczeniu cyfrowemu (...)”.

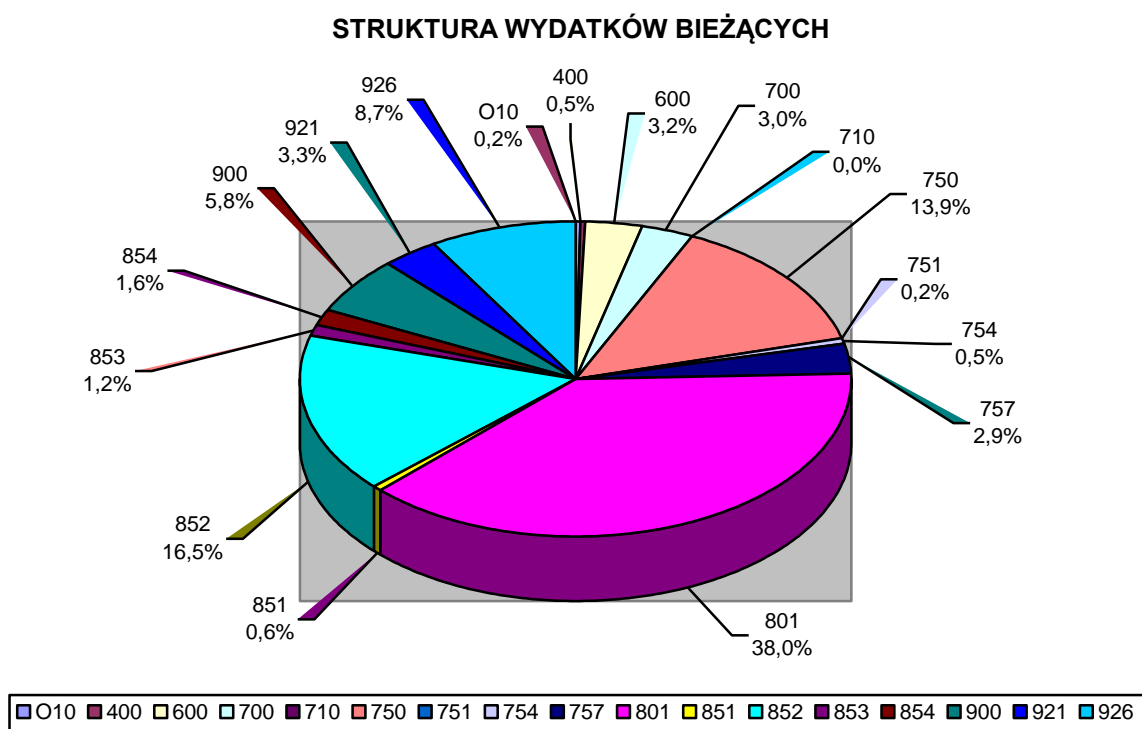


Na *bezpieczeństwo publiczne i ochronę przeciwpożarową – dział 754* – wydatkowano 0,5 % ogółu wydatków w wysokości 225.641 zł. Wydatki zrealizowano na poziomie 94,4 % wartości planowanych. Wydatki majątkowe zrealizowano w wysokości 30.963 zł w tym montaż bramy 8.795 zł, zakup klimatyzatora 5.000 zł oraz montaż syreny elektronicznej

17.168 zł. Na zadania bieżące wydatkowano 194.678 zł, w tym na ochotnicze straże pożarne – 189.320 zł, na zadania w zakresie obrony cywilnej 5.879 w tym 1.000 zł z dotacji z Powiatu Zawierciańskiego i zadania zarządzania kryzysowego – 1.065 zł.

Wydatki *działu 851 – ochrona zdrowia* stanowią 0,5 % ogółu wydatków w kwocie 229.598 zł. Zrealizowane zostały na poziomie 27,2 % wartości planowanych. Nie zostały zrealizowane wydatki majątkowe. Wydatki na zadania bieżące wyniosły 226.966 zł. Z tej kwoty na przeciwdziałanie narkomanii wydatkowano 19.792 zł, na przeciwdziałanie alkoholizmowi 204.674 zł w tym na świetlicę środowiskową 62.732 zł oraz 2.500 zł na pozostałą działalność – dotacje dla stowarzyszeń działających w zakresie ochrony zdrowia.

W *dziale 400 – wytwarzanie i zaopatrywanie w energię elektryczną, gaz i wodę* – zrealizowano wydatki w wysokości 194.232 zł w całości jako bieżące związane z dostawą wody w sołectwie Chruszczobród i Chruszczobród Piaski. Wydatki te stanowiły 0,4 % ogółu wydatków gminy i zrealizowane zostały na poziomie 96,2 % wartości planowanych.

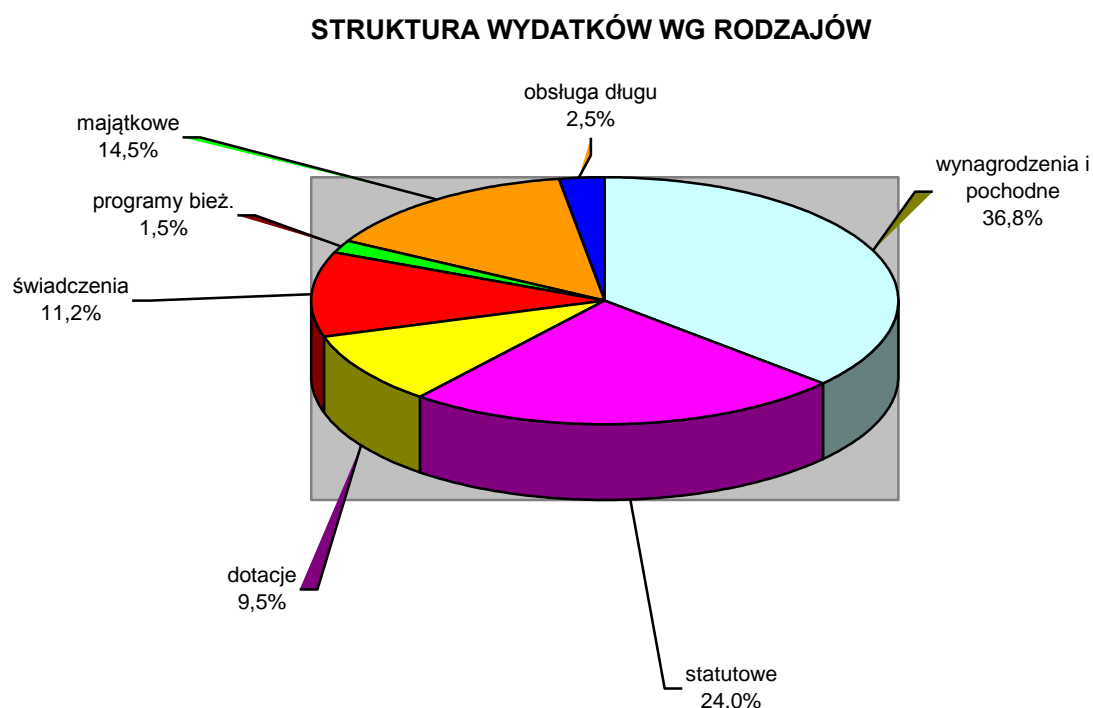


Powyżej na diagramie przedstawiono strukturę *wydatków bieżących* wg działów klasyfikacji budżetowej. Dość znacznie odbiega ona od struktury *wydatków ogółem*.

W tych wydatkach najczęściej zyskują na udziale w wydatkach ogółem wydatki na oświatę – 38,0 %, pomoc społeczną – 16,5 %, administrację publiczną 13,9 %, kulturę fizyczną 8,7 %, obsługę długu publicznego – 2,9 %. Tracą znacznie te działy, w których udział wydatków majątkowych jest znaczący.

## STRUKTURA WYDATKÓW WG RODZAJÓW

W zestawieniu zamieszczonym poniżej oraz diagramie przedstawiono strukturę wydatków w działach i rozdziałach klasyfikacji budżetowej z uwzględnieniem wydatków majątkowych, wydatków bieżących oraz dalszym podziałem wydatków bieżących.



Na łączną kwotę 46.059.147 zł wydatków na **wydatki bieżące** przypada kwota 39.363.919 zł, co stanowi 85,5 % łącznej kwoty wydatków i ich realizacja wyniosła 95,9 % wartości planowanych.

Na **wydatki majątkowe** przypada kwota 6.695.227 zł, co stanowi 14,5 % łącznej kwoty wydatków, w tym na realizację **projektów z udziałem środków unijnych** 4.008.124 zł – 8,7 % łącznej kwoty wydatków, zrealizowanych na poziomie 74,4 % wartości planowanych.

Na **obsługę długu** wydatkowano 1.149.009 zł, czyli 2,5 % łącznej kwoty wydatków.

**WYKONANIE WYDATKÓW W PODZIALE NA BIEŻĄCE I MAJĄTKOWE WG DZIAŁÓW I ROZDZIAŁÓW KLASYFIKACJI BUDŻETOWEJ**

Dział/ Rozdz.	Wydatki ogółem	Wydatki bieżące						Wydatki majątkowe	
		Ogółem	Wynagr. i ich pochodne	Wydatki statutowe	Dotacje na zadania bieżące	Świadczenia na rzecz osób fizycznych	Programy finansowane z udziałem środków unijnych	Ogółem	W tym: programy finansowane z udziałem środków unijnych
1	2	2	4	5	6	7	8	9	10
<b>010</b>	<b>1.037.951</b>	<b>71.811</b>		<b>71.811</b>				<b>966.141</b>	<b>755.189</b>
01030	6.222	6.222		6.222					
01041	823.562	11.166		11.166				812.396	755.189
01095	208.168	54.423		54.423				153.745	
<b>400</b>	<b>194.232</b>	<b>194.232</b>		<b>194.232</b>					
40002	194.232	194.232		194.232					
<b>600</b>	<b>2.302.948</b>	<b>1.262.064</b>	<b>3.054</b>	<b>880.984</b>	<b>378.026</b>			<b>1.040.884</b>	
60004	583.004	583.004		204.978	378.026				
60014	97.056							97.056	
60016	1.622.888	679.060	3.054	676.006				943.828	
<b>630</b>	<b>3.306.377</b>							<b>3.306.377</b>	<b>3.252.935</b>
63095	3.306.377							3.306.377	3.252.935
<b>700</b>	<b>1.600.645</b>	<b>1.170.562</b>	<b>1.870</b>	<b>1.168.692</b>				<b>430.082</b>	
70004	739.000	630.043	1.870	628.173				108.957	
70005	849.241	540.519		540.519				308.722	
70095	12.403							12.403	
<b>710</b>	<b>2.000</b>	<b>2.000</b>		<b>2.000</b>					
71035	2.00	2.000		2.000					
<b>750</b>	<b>5.571.694</b>	<b>5.453.413</b>	<b>3.930.478</b>	<b>1.329.302</b>		<b>193.633</b>		<b>118.281</b>	
75011	264.853	264.853	254.642	10.211					
75022	247.860	247.860		57.545		190.315			
75023	4.557.631	4.461.464	3.635.643	822.503		3.318		96.167	



75075	59.656	59.656		59.656					
75095	441.694	419.580	40.193	379.387				22.114	
<b>751</b>	<b>84.228</b>	<b>84.228</b>	<b>25.170</b>	<b>14.763</b>			<b>44.295</b>		
75101	2.850	2.850	2.850						
75109	55.917	55.917	10.256	13.806			31.855		
75113	25.461	25.461	12.064	957			12.440		
<b>752</b>	<b>262</b>	<b>262</b>		<b>262</b>					
75212	262	262		262					
<b>754</b>	<b>225.641</b>	<b>194.678</b>	<b>29.906</b>	<b>137.579</b>			<b>27.193</b>		<b>30.963</b>
75412	220.283	189.320	29.906	132.221			27.193		30.963
75414	4.293	4.293		4.293					
75421	1.065	1.065		1.065					
<b>801</b>	<b>15.056.736</b>	<b>14.967.057</b>	<b>10.077.877</b>	<b>2.155.379</b>	<b>2.533.768</b>		<b>196.068</b>	<b>3.966</b>	<b>89.679</b>
80101	7.432.472	7432.472	4.771.668	869.926	1.670.053		120.825		
80103	1.676.368	1.676.368	845.162	34.979	763.431		32.796		
80104	1.282.756	1.282.756	1.013.116	167.372	100.284		1.984		
80110	3.332.394	3.332.394	2.941.174	352.228			38.992		
80113	223.300	223.300	144.183	78.926			191		
80146	52.059	52.059		52.059					
80148	377.248	377.248	361.974	13.994			1.280		
80195	680.140	590.461	600	585.895				3.966	89.679
<b>851</b>	<b>229.598</b>	<b>226.966</b>	<b>123.031</b>	<b>51.091</b>	<b>52.844</b>				<b>2.632</b>
85153	19.792	19.792		19.792					
85154	204.674	204.674	123.031	31.299	50.344				
85195	5.132	2.500			2.500				2.632
<b>852</b>	<b>6.480.122</b>	<b>6.480.122</b>	<b>1.062.443</b>	<b>798.481</b>			<b>4.413.549</b>	<b>205.648</b>	
85205	3.000	3.000		3.000					
85206	103.897	103.897	26.305	77.592					
85212	2.841.334	2.841.334	170.415	19.905			2.651.014		
85213	56.460	56.460	56.460						
85214	1.380.906	1.380.906		573.310			807.597		
85215	272.618	272.618	258				272.360		

85216	395.406	395.406		368		395.038			
85219	855.142	855.142	726.726	124.246		4.170			
85228	79.738	79.738	79.738						
85295	491.619	491.619	2.541	60		283.370	205.648		
<b>853</b>	<b>497.231</b>	<b>459.870</b>			<b>290</b>		<b>459.580</b>	<b>37.361</b>	
85395	497.231	459.870			290		459.580	37.361	
<b>854</b>	<b>629.964</b>	<b>629.964</b>	<b>342.406</b>	<b>100.939</b>		<b>186.619</b>			
85401	456.502	456.502	342.406	98.839		15.257			
85415	171.362	171.362				171.362			
<b>900</b>	<b>2.488.180</b>	<b>2.299.128</b>	<b>6.300</b>	<b>2.254.062</b>	<b>38.766</b>			<b>189.051</b>	
90002	787.362	787.362		787.362					
90003	88.058	88.056		88.056					
90004	75.001	75.001		75.001					
90015	1.107.765	1.007.151		1.007.151				100.614	
90019	92.389	92.389	6.300	47.323	38.766				
90095	337.606	249.169		249.169				88.437	
<b>921</b>	<b>1.762.500</b>	<b>1.291.000</b>			<b>1.288.000</b>	<b>3.000</b>		<b>471.500</b>	
92105	11.000	11.000			8.000	3.000			
92109	1.121.500	650.000			650.000			471.500	
92116	630.000	630.000			630.000				
<b>926</b>	<b>3.439.829</b>	<b>3.427.551</b>	<b>1.345.778</b>	<b>1.917.318</b>	<b>75.000</b>	<b>89.455</b>		<b>12.278</b>	
92605	3.439.829	3.427.551	1.345.778	1.917.318	75.000	89.455		12.278	
Obsługa dlugu 2,5 %	<b>1.149.009</b>	<b>1.149.009</b>							
<b>Razem</b>	<b>46.059.147</b>	<b>39.363.919</b>	<b>16.948.313</b>	<b>11.076.895</b>	<b>4.366.694</b>	<b>5.153.812</b>	<b>669.194</b>	<b>6.695.227</b>	<b>4.008.124</b>
%	<b>100</b>	<b>85,5</b>	<b>36,8</b>	<b>24,0</b>	<b>9,5</b>	<b>11,1</b>	<b>1,5</b>	<b>14,5</b>	<b>8,7</b>

Wśród wydatków bieżących najwięcej wydatkowano na **wynagrodzenia i ich pochodne** w kwocie 16.948.313 zł (w roku poprzednim 16.336.358 zł), co stanowi 36,8 % ogółu wydatków budżetowych. Najwięcej na wynagrodzenia wydatkowano w dziale 801 – oświata i wychowanie – 10.077.877 zł (w roku poprzednim 9.870.956 zł), w dziale 750 – administracja publiczna – 3.930.478 zł (w roku poprzednim 3.796.428 zł), w dziale 926 – kultura fizyczna i sport (OS i R) – 1.345.778 zł (w roku poprzednim 1.266.785 zł), w dziale 852 – pomoc społeczna – 1.062.443 zł (w roku poprzednim 918.239 zł), w dziale 854 – edukacyjna opieka wychowawcza – 342.406 zł (w roku poprzednim 319.162 zł).

Na **wydatki statutowe jednostek budżetowych** wydatkowano kwotę 11.076.895 zł ( w roku poprzednim 9.804.453 zł), co stanowi 24,0 % ogółu wydatków. W tej grupie wydatków znajduje się zakup materiałów, wyposażenia, opału, energii i wszelkiego rodzaju usług, ubezpieczenia, odszkodowania, składki członkowskie i odpisy na zakładowy fundusz świadczeń socjalnych. Najwięcej na te cele wydatkowano w działach: oświata i wychowanie – 2.155.379 zł (w roku poprzednim 2.087.782 zł), kultura fizyczna i sport – 1.917.318 zł (w roku poprzednim 1.568.945 zł), gospodarka komunalna i ochrona środowiska – 2.254.062 zł (w roku poprzednim 1.816.157 zł), administracja publiczna – 1.329.302 zł (w roku poprzednim 1.176.516 zł), gospodarka mieszkaniowa – 1.168.692 zł (w roku poprzednim 915.618 zł), transport i łączność – 880.984 zł (w roku poprzednim 1.016.134 zł), pomoc społeczna – 798.481 zł (w roku poprzednim 819.530 zł), bezpieczeństwo publiczne i ochrona przeciwpożarowa – 137.579 zł (w roku poprzednim 176.788 zł), rolnictwo i łowiectwo – 71.811 zł (w roku poprzednim 64.725 zł), ochrona zdrowia – 123.031 zł (w roku poprzednim 113.434 zł).

Na **dotacje na zadania bieżące** przeznaczono kwotę 4.366.694 zł (w roku poprzednim 3.865.799 zł), co stanowi 9,5 % wydatków budżetowych. W kwocie tej 1.280.000 zł (w roku poprzednim 1.211.000 zł) stanowią dotacje podmiotowe dla instytucji kultury. Ponadto zrealizowano dotacje dla szkół i przedszkoli niepublicznych oraz dotacje dla gmin, w których przyjmowane są do przedszkoli dzieci z gminy Łazy w wysokości 2.533.768 zł (w roku poprzednim 2.102.971 zł), dotacje dla stowarzyszeń na realizację zadań własnych gminy – 85.500 zł (w roku poprzednim 89.375 zł), dotacje na dofinansowanie działań proekologicznych dla mieszkańców gminy – 38.766 zł (w roku poprzednim 42.676 zł) oraz dla CIS-u 50.344 zł (w roku poprzednim 49.075 zł), dla Województwa Śląskiego na transport zbiorowy – 378.026 zł (w roku poprzednim 370.702 zł).

Na **świadczenia na rzecz osób fizycznych** wydatkowano kwotę 5.153.812 zł (w roku poprzednim 5.256.206 zł), co stanowiło 11,1 % łącznej kwoty wydatków. Najwięcej tego typu wydatków realizowanych jest w dziale 852 – pomoc społeczna t.j. różnego rodzaju świadczenia społeczne – 4.413.549 zł (w roku poprzednim 4.542.231 zł), w administracji – diety i świadczenia bhp pracowników – 193.633 zł (w roku poprzednim 193.401 zł), w oświacie – dodatki wiejskie i mieszkaniowe dla nauczycieli oraz niektóre odprawy dla zwalnianych nauczycieli – 196.068 zł (w roku poprzednim 191.518 zł), w dziale bezpieczeństwo publiczne i ochrona przeciwpożarowa – 27.193 zł (w roku poprzednim 23.760 zł) – ekwiwalenty dla strażaków, w dziale 854 (edukacyjna opieka wychowawcza) – 186.619 zł (w roku poprzednim 213.992 zł) – pomoc materialna dla uczniów, stypendia motywacyjne dla uczniów oraz dodatki wiejskie i mieszkaniowe nauczycieli świetlic szkolnych, w dziale kultura fizyczna i sport – 89.455 zł (w roku poprzednim 89.304 zł) – stypendia sportowe (82.375 zł) i świadczenia pracowników OS i R oraz w dziale kultura i ochrona dziedzictwa narodowego – 3.000 zł (w roku poprzednim 2.000 zł) – nagrody za dokonania w dziedzinie kultury.

Na realizację bieżących **programów z udziałem środków unijnych** wydatkowano 669.194 zł (w roku poprzednim 288.588 zł) czyli 1,5 % ogółu wydatków. W roku 2014 realizowano 3 projekty, z których 1 zakończono.

Na realizację **wydatków majątkowych** w roku 2014 wydatkowano 6.695.227 zł co stanowiło 14,5 % ogółu wydatków budżetowych. Z kwoty tej 4.008.124 zł to projekty realizowane z udziałem środków unijnych.

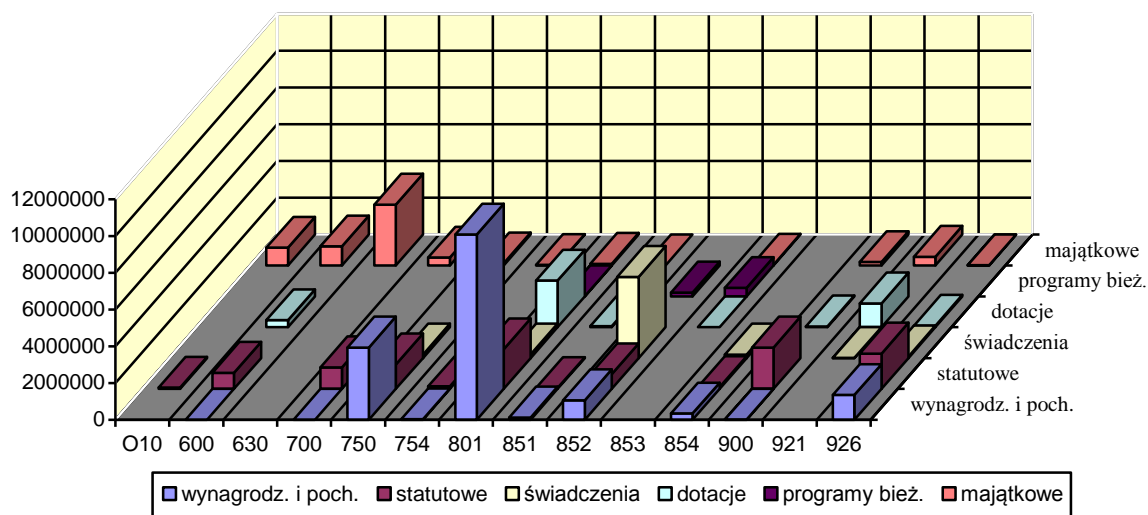
- remont budynku pełniącego funkcje społeczno-kulturalne w Wiesiołce wraz z zagospodarowaniem terenu wokół obiektu – 200.167 zł, (w roku ubiegłym 463.135 zł),
- termomodernizacja budynku wraz z remontem budynku Remizy Strażackiej w Grabowej – 542.082 zł,
- plac zabaw w Niegowoniczkach – 27.152 zł,
- zagospodarowanie terenu na ogólnodostępną siłownię na świeżym powietrzu w Łazach – 42.995 zł,
- budowa infrastruktury okołoturystycznej szansą na rozwój turystyczny Gminy Łazy (ścieżka rowerowa Ciągowice) – 1.467.617 zł,
- budowa infrastruktury okołoturystycznej – etap II (ścieżka rowerowa Niegowonice) – 1.712.426 zł,

- budowa wyciągu narciarskiego -53.776 zł,
- zagospodarowanie terenu przy zbiorniku wodnym „Zalew Mitręga” na miejsce rekreacyjno wypoczynkowe służące integracji społeczności lokalnej w Łazach – 70.059 zł.

Na projekty ze środków własnych wydatkowano 2.687.103 zł

- remont zabytkowego parowozu – 2.500 zł,
- modernizacja systemu przeciwpożarowego w Przedszkolu Nr 1 – 89.679 zł,
- budowa parkingu przy ulicy Topolowej (spłata wierzytelności) – 104.532 zł,
- budowa pochylni dla osób niepełnosprawnych – 37.361 zł,
- budowa kanalizacji sanitarnej – II etap – 88.436 zł,
- plan zagospodarowania przestrzennego – 12.403 zł,
- fundusze sołeckie – 165.111 zł,
- modernizacja dróg gminnych – 839.295 zł,
- modernizacja mieszkalnych budynków komunalnych – 108.957 zł,
- wykup nieruchomości – 308.722 zł,
- zakup sprzętu elektronicznego do UM - 118.281 zł,
- dobudowa punktów oświetlenia – 100.614 zł ,
- dotacja dla MOK na modernizację budynku – 471.500 zł,
- dotacja dla Powiatu Zawierciańskiego na budowę chodnika w Chruszczobrodzie Piaskach – 97.056 zł.

### STRUKTURA WYDATKÓW W DZIAŁACH



## WYDATKI W LATACH 2010 -2014

Poniżej w tabeli oraz na diagramie przedstawiono kwoty wydatków ogółem i wydatków bieżących w wybranych działach klasyfikacji budżetowej w latach 2010 – 2014 oraz dynamikę (wzrostu lub spadku) tych wydatków.

Na wstępie należy zauważyć, że wskaźnik wzrostu *wydatków budżetowych ogółem* od roku 2009 wykazuje tendencję wzrostową do roku 2012 - odpowiednio wzrosty o 21,0 %, 10,6 %, 8,7 %. W roku 2013 odnotowano spadek o 10,7 % i w roku 2014 ponowny wzrost o 2,1 %. W omawianym okresie odnotowano wzrost wydatków ogółem z kwoty 41.907.305 zł do kwoty 50.516.991 w roku 2012 zł, w roku 2013 spadek do 45.096.413 zł i w roku poprzednim ponownie wzrost do 46.059.147 zł. Na dynamikę wydatków ogółem największy wpływ miała bardzo wysoka dynamika wydatków majątkowych. W okresie ich wzrostu, wzrastały wydatki ogółem, w okresie ich spadku malały wydatki ogółem.

W grupie *wydatków bieżących* wyraźnie widać od roku 2010 wyhamowanie ich wzrostu do roku 2012 i od roku 2013 ponowną tendencję wzrostową.

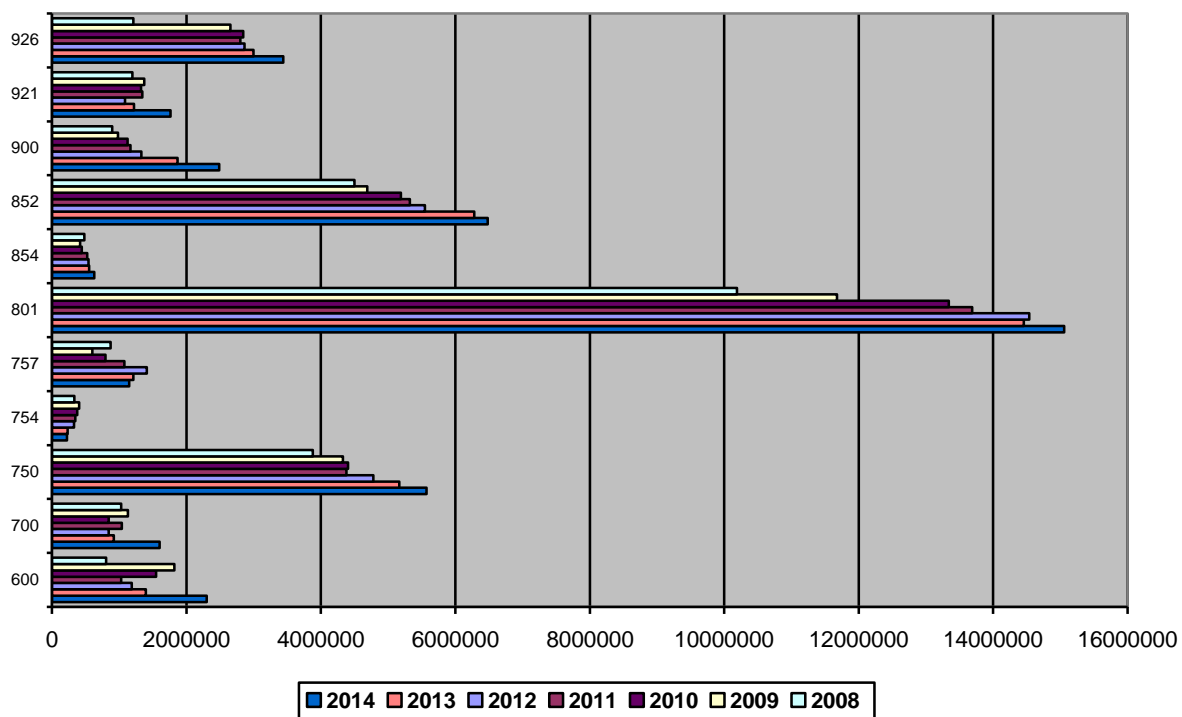
### WYDATKI I ICH DYNAMIKA W WYBRANYCH DZIAŁACH W LATACH 2010 - 2014

Dział		2014	2013	2012	2011	2010
<b>600</b>	Ogółem	2.302.948 76,0	3.031.717 102,2	2.965.310 247,3	1.199.229 32,2%	3.727.401 194,0%
	Bieżące	1.262.064 90,4	1.395.392 124,7	1.118.761 108,5	1.031.061 66,6	1.547.165 84,9%
<b>700</b>	Ogółem	1.600.645 32,4	4.940.606 339,0	1.457.439 133,1	1.095.311 56,2%	1.948.824 110,7%
	Bieżące	1.170.562 127,5	918.107 108,7	844.616 81,2	1.040.410 123,5%	842.671 74,6%
<b>750</b>	Ogółem	5.571.694 105,2	5.294.243 109,8	4.820.443 109,5%	4.401.992 94,0%	4.684.849 95,7%
	Bieżące	5.453.413 105,6	5.166.345 108,1	4.779.230 109,1%	4.380.513 99,4%	4.405.401 101,8%
<b>754</b>	Ogółem	225.641 27,8	810.244 247,1	327.868 44,7%	733.112 163,1%	449.351 37,0%
	Bieżące	194.678 83,9	231.944 70,7	327.868 94,1%	348.462 92,1%	378.509 86,3%
<b>757</b>	Ogółem	1.149.009 94,7	1.212.915 85,9	1.411.352 131,0%	1.077.509 135,8%	793.612 132,1%
	Bieżące	1.149.009 94,7	1.212.915 85,9	1.411.352 131,0%	1.077.509 135,8%	793.612 132,1%
<b>801</b>	Ogółem	15.056.736 98,7	15.262.696 100,9	15.124.636 104,0%	14.548.363 101,1%	14.395.659 110,4%
	Bieżące	14.967.057 103,5	14.456.952 99,4	14.538.613 106,2%	13.689.036 102,6%	13.341.054 114,2%
<b>854</b>	Ogółem	629.964 114,3	551.102 101,3	544.217 103,8%	524.023 118,4%	442.503 105,0%
	Bieżące	629.964 114,3	551.102 101,3	544.217 103,8%	524.023 118,4%	442.503 105,0%
<b>852</b>	Ogółem	6.480.122	6.280.001	5.548.525	5.323.743	5.190.144

	Bieżące	103,2 6.480.122	113,2 6.280.001	104,2% 5.548.525	102,6% 5.323.743	110,6% 5.190.144
		103,2	113,2	104,2%	102,6%	110,6%
<b>900</b>	Ogółem	2.488.180	1.970.991	11.018.927	10.119.897	3.301.848
		126,2	17,9	108,9%	306,5%	236,5%
	Bieżące	2.299.128	1.866.899	1.328.484	1.168.747	1.123.000
		123,2	140,5	113,7%	104,1%	114,1%
<b>921</b>	Ogółem	1.762.500	1.221.000	1.256.521	1.342.300	1.325.300
		144,3	97,2	93,6%	101,3%	96,5%
	Bieżące	1.291.000	1.221.000	1.086.400	1.342.300	1.325.300
		105,7	97,2	80,9%	101,3%	96,5%
<b>926</b>	Ogółem	3.439.829	3.333.512	4.033.838	3.362.939	3.364.307
		103,2	82,6	119,9%	99,9%	116,0%
	Bieżące	3.427.551	3.000.034	2.866.417	2.804.734	2.846.774
		114,3	104,7	102,2%	98,5%	107,3%
<b>Wydatki razem</b>	<b>Ogółem</b>	<b>46.059.147</b>	<b>45.096.413</b>	<b>50.516.991</b>	<b>46.457.712</b>	<b>41.907.305</b>
		<b>102,1</b>	<b>89,3</b>	<b>108,7%</b>	<b>110,6%</b>	<b>121,0%</b>
	<b>Bieżące</b>	<b>39.363.919</b>	<b>36.764.317</b>	<b>34.685.581</b>	<b>33.368.734</b>	<b>33.206.217</b>
		<b>107,1</b>	<b>106,0</b>	<b>103,9%</b>	<b>100,5 %</b>	<b>109,1 %</b>
	<b>Majątkowe</b>	<b>6.695.227</b>	<b>8.332.096</b>	<b>15.831.410</b>	<b>13.088.978</b>	<b>8.701.088</b>
		<b>80,3</b>	<b>52,6</b>	<b>120,9%</b>	<b>150,4 %</b>	<b>207,7 %</b>

W tym samym okresie *wydatki majątkowe* do roku 2012 wyraźnie rosły, a w dwóch ostatnich latach odnotowano ich spadek. Spowodowane jest to wyczerpaniem dofinansowania ze środków unijnych z perspektywy finansowej 2007-2013.

#### WYDATKI BIEŻĄCE W DZIAŁACH W LATACH 2008-2014



## PRZYCHODY I ROZCHODY BUDŻETU

Na koniec roku 2014 zrealizowano przychody i rozchody budżetu w wysokościach wykazanych w poniższej tabeli.

### PRZYCHODY I ROZCHODY ZWIĄZANE Z FINANSOWANIEM NIEDOBORU BUDŻETU W ROKU 2014

TREŚĆ	Klasyfikacja budżetowa	Plan przed zmianami	Plan po zm.	Wykonanie
1. Planowane dochody		44.650.713	58.398.964	53.459.994
2. Planowane wydatki		44.418.408	50.030.871	46.059.147
3. Wynik finansowy		+236.305	+8.368.093	+7.400.848
<b>PRZYCHODY BUDŻETU</b>				
1. Wolne środki	9500	161.353	471.459	657.591
2. Spłaty udzielonych pożyczek	9510	110.000	110.000	25.000
<b>PRZYCHODY OGÓLEM</b>		<b>271.353</b>	<b>581.459</b>	<b>682.591</b>
<b>ROZCHODY BUDŻETU</b>				
1. Udzielone pożyczki	9910		53.591	53.591
2. Spłata kredytów i pożyczek	9920	507.658	507.658	507.626
3. Przelewy na rachunki lokat	994		8.388.303	7.000.000
<b>ROZCHODY OGÓLEM</b>		<b>507.658</b>	<b>8.949.552</b>	<b>7.561.217</b>

Pierwotnie planowana nadwyżka budżetu na koniec roku 2014 w kwocie 236.305 zł w trakcie roku zwiększono do kwoty 8.368.093 zł. Nadwyżkę przeznaczono na bankową lokatę terminową.

Na dzień 31 grudnia 2014 roku odnotowano nadwyżkę w wysokości 7.400.848 zł. Przy czym różnica dochodów i wydatków bieżących jako nadwyżka operacyjna wyniosła tylko (+) 372.132 zł czyli został spełniony warunek z art. 242 ustawy.



Przychody budżetu zostały zrealizowane w wysokości 682.591 zł, w tym środki wolne w wysokości 657.591 zł i spłata udzielonej pożyczki w wysokości 25.000 zł.

Rozchody budżetu wyniosły 7.561.217 zł w tym spłata kredytów i pożyczek 507.626 zł, oraz udzielone pożyczki z budżetu gminy 53.591 zł i terminowa lokata bankowa w wysokości 7.000.000 zł.

## **STAN ZOBOWIĄZAŃ WG TYTUŁÓW DŁUŻNYCH**

Na dzień 31 grudnia 2014 roku zobowiązania gminy z tytułu zaciągniętych kredytów i pożyczek oraz zbytej wierzytelności wynosiły 18.787.518 zł, a z tytułu emisji papierów wartościowych 7.212.000 zł. Łącznie dług gminy wyniósł 25.999.518 zł.

Na zobowiązania te składają się następujące kredyty i pożyczki oraz wyemitowane papiery wartościowe:

- DnB NORD (kredyt z 2007 roku)	-	1.713.428 zł,
- Bank Spółdzielczy w Wolbromiu (kredyt z 2009 roku)	-	1.134.000 zł,
- pożyczki WFOŚ i GW Katowice	-	3.162.353 zł,
- Międzypowiatowy Bank Spółdzielczy w Myszkowie (kredyt 2010r)	-	4.758.600 zł,
- Bank Spółdzielczy w Wolbromiu (kredyt 2010r.)	-	958.500 zł,
- Bank Spółdzielczy w Mikołowie (kredyt 2011)	-	900.000 zł,
- BOŚ – wykup wierzytelności 2010 rok	-	104.532 zł,
- Bank PKO BP (kredyt z 2012r.)	-	6.056.105 zł,
- emisja obligacji (2013r.)	-	7.212.000 zł,

Gmina jest także poręczycielem kredytu dla Towarzystwa Budownictwa Społecznego w Tychach o wartości 530.000 zł na okres do 2028 roku i pożyczki z WFOŚ i GW dla MOK Łazy w wysokości 341.000 na okres do 2020 roku.

## **POSIADANE UDZIAŁY**

Gmina posiada udziały w:

1. Regionalnym Towarzystwie Budownictwa Społecznego GAB Sp z o.o. z siedzibą w Tychach w wysokości 793.000 zł (485.000 zł udział wniesiony w gotówce, 308.000 zł udział w formie aportu rzeczowego – działka gruntu położona w Łazach przy ul. Brzozowej o powierzchni 2.575 m<sup>2</sup> wraz z fundamentami),

2. Spółce PROMAX sp. z o.o. z siedzibą w Łazach udział w gotówce w wysokości 380.000 zł oraz aport rzeczowy o wartości 2.546.650 zł, (100% udziałów Gminy Łazy),
3. Spółce PROMED Łazy sp. z o.o. 600 udziałów po 1.000 zł (100 % udziału Gminy Łazy).

## **PROGRAMY FINANSOWANE Z UDZIAŁEM ŚRODKÓW UNIJNYCH**

Poniżej w tabeli przedstawiono projekty realizowane ze środków, o których mowa w art. 5 ust. 1 pkt 2 i 3 ustawy o finansach publicznych.

W danych zawarto nazwę projektu, wartość całkowitą projektu, wykonanie lat poprzednich, plan po zmianach, wykonanie na dzień 31 grudnia 20143 roku oraz stopień zaawansowania wyrażony opisowo i procentowo..

W roku 2014 roku realizowano 11 projektów z udziałem środków unijnych. Spośród tych projektów 5 realizowane są w ramach Programu Rozwoju Obszarów Wiejskich, 2 w ramach Regionalnego Programu Operacyjnego Województwa Śląskiego, 4 w ramach Programu Operacyjnego Kapitał Ludzki i 2 ze środków fundacji Comenius.

Spośród wszystkich projektów 13 zakończono, a z nich 12 rozliczono.

Nazwa projektu	Wartość całkowita projektu	Wykonanie lat poprzednich	Plan po zmianach	Wykonanie 2014	Zaawansowanie	
					Rzeczowe	Fin.
Remont budynku pełniącego funkcje społeczno-kulturalne w Wiesiółce wraz z zagospodarowaniem terenu wokół obiektu	663.301	463.134	205.003	200.167	Zakończona, rozliczone	100%
Budowa infrastruktury okołoturystycznej szansą na rozwój turystyczny Gminy Łazy – RPO WŚL (Ciągowice)	2.199.913	12.300	1.783.381	1.467.617	Realizacja rzeczowa zakończona grudzień 2014. W 2014 złożony wniosek o płatność pośrednią. Złożono wniosek o płatność końcową 310.602,34 – styczeń 2015	100%
Budowa infrastruktury okołoturystycznej – etap II, ścieżka rowerowa w Gminie Łazy szansą na rozwój atrakcyjności turystycznej obszaru (Niegowonice)	2.252.420	0	2.252.420	1.712.426	Realizacja rzeczowa zakończona grudzień 2014. W 2014 złożony wniosek o płatność pośrednią. Złożono wniosek o płatność końcową 152.196,99 – luty 2015	100%
Plac zabaw w Niegowoniczkach	37.027	0	37.027	27.152	Zakończone i rozliczone	100%
Termomodernizacja budynku wraz z remontem budynku Remizy Strażackiej w Grabowej	875.133	0	875.133	542.082	Rzeczowa realizacja zakończona w 2014 złożono wniosek o płatność w ramach refundacji na kwotę 268.303	100%
Zagospodarowanie terenu na ogólnodostępną siłownię na świeżym powietrzu w Łazach	49.387	0	49.387	42.995	Zakończone i rozliczone	100%
Zagospodarowanie terenu przy zbiorniku wodnym „Zalew Mitręga” na miejsce rekreacyjno-wypoczynkowe służące integracji społeczności lokalnej w Łazach	80.170	0	80.170	70.059	Zakończone i rozliczone	100%
Ochrona cennych przyrodniczo siedlisk nieleśnych charakterystycznych dla obszaru Parku Krajobrazowego Orlich Gniazd	25.395	5.150	11.650	11.650	Przekazano dwie z trzech rocznych transz dotacji dla Województwa Śląskiego.	66,2%
Pierwszy Krok	330.521	0	230.194	205.648	Zrealizowano zajęcia z psychologiem i doradcą zawodowym, kurs rękodzieła, zajęcia choreoterapii, treningi interpersonalne oraz kurs prawa jazdy kat b lub c, kursy zawodowe dobrane do indywidualnych potrzeb i predyspozycji, wszyscy uczestnicy ukończyli również szkolenie z zakresu obsługi komputera.	62,2%

Przeciwdziałanie wykluczeniu cyfrowemu skierowane na rzecz mieszkańców i jednostek organizacyjnych Gminy Łazy	1.040.680	12.500	689.044	459.580	Projekt w trakcie realizacji. zakupiono i zainstalowano sprzęt komputerowy dla beneficjentów, złożono wnioski rozliczające zaliczkę. Rzeczowe zakończenie grudzień 2015.	79,0%
Uczenie się przez całe życie. Program dla uczniów gimnazjum. COMENIUS	82.540	71.477	11.240	3.966	Projekt w całości rzeczowo zrealizowany i rozliczony	100%

**„Budowa infrastruktury okolicy turystycznej i oznakowanie tras rowerowych szansą na rozwój turystyczny Gminy Łazy”** dofinansowanego w ramach Regionalnego Programu Operacyjnego Województwa Śląskiego na lata 2007-2013 Priorytet III Turystyka, Działanie 3.2 Infrastruktura okolicy turystycznej, poddziałanie 3.2.2 – Infrastruktura okolicy turystycznej – podmioty publiczne. Rzeczowa realizacja nastąpiła w grudniu 2014r. Całkowita wartość projektu wynosi: 1.503.615,08 zł, a dofinansowanie 1.278.072,81 zł. W wyniku realizacji oznakowano 82,3 km tras rowerowych na obszarze Gminy Łazy w tym wybudowano 2,3 km trasy pieszo -rowerowej (przy ul. Konstytucji 3-go Maja, łączącej Ciągowice z Łazami) oraz wybudowano 7 obiektów infrastruktury okolicy turystycznej (tj. zadane punkty postojowe/stanice w ciągu trasy rowerowych) o powierzchni ok. 35 m<sup>2</sup> wyposażone w stojaki na rowery):

Trasa nr 1 – długość 5 km ( Kuźnica Masłońska– Turza– Poręba – Ciągowice)

Trasa nr 2 – długość 12 km (Zawiercie – Kazimierówka – Łazy – Ciągowice – Poręba)

Trasa nr 3 – długość 10 km (Poręba – Wysoka – Wiesiołka – Chruszczobród)

Trasa nr 4 – długość 5 km (Chruszczobród )

Trasa nr 5 – długość 20 km (Łazy (Dworzec PKP) – Łazy Głazówka – Niegowonice Niegowoniczki – Jeziorowice - Błojec – Skałbania - Grabowa – Hutki Kanki)

Trasa nr 6 – długość 10 km (Łazy- Grabowa – Błojec)

Trasa nr 7 – długość 5 km (Rokitno Szlacheckie – Grabowa)

Trasa nr 8 – długość 6,5 km (Niegowonice)

Trasa nr 9 – długość 4,5 km (Łazy Głazówka – Trzebyczka – Tucznawa)

Trasa nr 10 – długość 2 km (Wiesiołka – Łazy Głazówka)

**„Budowa infrastruktury okolicy turystycznej – etap II, ścieżka rowerowa w Gminie Łazy szansą na rozwój atrakcyjności turystycznej obszaru”** Gmina Łazy pozyskała dofinansowanie w wysokości 1.455.562,18 zł ze środków Europejskiego Funduszu Rozwoju Regionalnego w ramach Regionalnego Programu Operacyjnego Województwa Śląskiego na lata 2007-2013 Priorytet III Turystyka, Działanie 3.2 Infrastruktura okolicy turystycznej, Poddziałanie 3.2.2 Infrastruktura okolicy turystycznej – podmioty publiczne. Całkowita wartość zadania 1.712.426,10 zł. W ramach przedsięwzięcia wybudowano 699 m trasy rowerowej w miejscowości Niegowonice. Zadanie to jest II etapem projektu polegającego na utworzeniu kompleksowej infrastruktury okolicy turystycznej dla rowerzystów w Gminie Łazy. Realizacja projektu przewiduje budowę ścieżki rowerowej w ciągu ul. Dąbrowskiej stanowiącej część drogi wojewódzkiej DW 790 łączącej Dąbrowę Górnica z Ogrodzińcem. Zaprojektowano

ciąg rowerowy z uregulowaniem istniejącej prawej krawędzi i prawostronnym poszerzeniem jezdni ulicy Dąbrowskiej do szerokości pasa 3,25 m. Rzeczowa realizacja zadania zakończyła się w grudniu 2014.

**„Zagospodarowanie terenu przy zbiorniku Zalew Mitręga na miejsce rekreacyjno-wypoczynkowe służące integracji społeczności lokalnej w Łazach”.** Realizację zadania zakończono w sierpniu 2014. Całkowity koszt zadania wynosi 70.059,04 zł, w tym dofinansowanie 45.566,85 zł. Operacja polegała na stworzeniu miejsca rekreacyjno-wypoczynkowego w Łazach nad Zalewem Mitręga poprzez zagospodarowanie terenu (nasadzenia zieleni, palenisko, ławki kosze na śmieci) wybudowanie zadaszonych miejsc biwakowych (wiaty).

**„Zagospodarowanie terenu na plac zabaw dla dzieci w Niegowoniczkach”.** Zadanie zostało zrealizowane i rozliczone w maju 2014 rok. Całkowity koszt zadania wynosi 31.138,92 zł, w tym dofinansowanie 20.849,43 zł. Realizacja zadania polegała na zagospodarowaniu terenu na ogólnodostępny plac zabaw dla dzieci i młodzieży z sołectwa Niegowoniczki. W ramach projektu zostały zakupione i zamontowane urządzenia zabawowe takie jak: zestaw zabawowy, wyciąg linowy, koszykówka, stół drewniany, ławki drewniane z oparciem huśtawka podwójna, huśtawka równoważnia, zabawka na sprężynie dwuosobowa.

**„Zagospodarowanie terenu na ogólnodostępną siłownię na świeżym powietrzu w Łazach”** Projekt zrealizowano i rozliczono we wrześniu 2014. Projekt polegał na zagospodarowaniu terenu na ogólnodostępną siłownię na świeżym powietrzu w Łazach poprzez zakup i montaż urządzeń sportowych. Całkowita wartość projektu; 33.579,00 zł, dofinansowanie 21.840,00 zł

**„Remont budynku pełniącego funkcje społeczno- kulturalne w Wiesiółce wraz z zagospodarowaniem wokół obiektu”.** Zadanie zakończono w maju 2014r. W ramach projektu wykonano termomodernizację budynku, prace remontowe wewnątrz wraz z wyposażeniem budynku oraz zagospodarowaniem terenu wokół. Całkowita wartość zadania z zgodnie z umowa wynosi 610.556,34 zł, dofinansowanie projektu to 369.331,56 zł

**„Remont budynku pełniącego funkcje społeczno- kulturalne w Grabowej wraz z zagospodarowaniem terenu wokół obiektu”.** Projekt zakończono w grudniu 2014 rok.

Projekt polegał na modernizacji budynku remizy OSP wraz z pracami remontowymi wewnątrz budynku, zakupem wyposażenia do pomieszczeń oraz zagospodarowaniem terenu wokół (wjazdy, chodniki alejki, nasadzenia zieleni). Całkowita wartość zadania 499.456,00 zł natomiast dofinansowanie wynosi: 268.303,00zł

**„Przeciwdziałanie wykluczeniu cyfrowemu skierowane na rzecz mieszkańców i jednostek organizacyjnych Gminy Łazy”** w ramach działania 8.3. Przeciwdziałanie wykluczeniu cyfrowemu – eInclusion, osi priorytetowej 8 Społeczeństwo informacyjne – zwiększenie innowacyjności gospodarki Programu Operacyjnego Innowacyjna Gospodarka 2007-2013. Realizacja projektu jest zaplanowana na lata 2014-2015. Całkowita wartość projektu wynosi 1.041.680,00 zł zadanie w 100% dofinansowane z budżetu środków europejskich i dotacji celowej z budżetu państwa. Celem projektu jest przeprowadzenie szkoleń i zapewnienie dostępu do Internetu 70 gospodarstwom domowym zagrożonym wykluczeniem cyfrowym z terenu miasta i Gminy Łazy. W ramach projektu uczestnicy - osoby spełniające kryteria udziału w projekcie otrzymają zestawy sprzętu komputerowego wraz z dostępem do Internetu. Ponadto w ramach działań w projekcie zaplanowano również wyposażenie pracowni komputerowych w 2 jednostkach podległych – Zespół Szkół nr 1 w Łazach (25 komputerów) oraz Biblioteka Publiczna (2 komputery). Budowa pracowni komputerowych w placówkach podległych umożliwi wyrównanie szans edukacyjnych dla wszystkich dzieci i młodzieży uczących się niezależnie od uzyskanych dochodów zagrożonych wykluczeniem cyfrowym z terenu miasta i gminy Łazy.

**„Pierwszy krok”**, projekt systemowy współfinansowany ze środków Unii Europejskiej, Europejskiego Funduszu Społecznego, Program Operacyjny Kapitał Ludzki. Okres realizacji lata 2014-2015. Celem głównym projektu jest zwiększenie aktywizacji zawodowej i społecznej mieszkańców gminy Łazy poprzez rozwijanie aktywnych form integracji społecznych. Grupa docelowa projektu to 20 osób spełniających następujące warunki : zagrożone wykluczeniem społecznym z co najmniej jednego powodu wskazanego w art. 7 ustawy z dnia 12 marca o pomocy społecznej, w wieku aktywności zawodowej, zarejestrowane w Powiatowym Urzędzie Pracy, mieszkańcy Gminy Łazy.

Cel główny został osiągnięty poprzez następujące działania realizowane w ramach projektu: zajęcia z psychologiem i doradcą zawodowym, kurs rękodziela „Artystyczna wytwórczość wiórowa, zajęcia choreoterapii, treningi interpersonalne oraz kurs prawo jazdy kat b lub c. Ponadto uczestnicy ukończyli kursy zawodowe dobrane do indywidualnych potrzeb

i predyspozycji, wszyscy uczestnicy ukończyli również szkolenie z zakresu obsługi komputera. W ramach realizowanych zajęć uczestnicy mieli zapewnionych wykwalifikowanych trenerów, materiały szkoleniowe, catering oraz opłacone egzaminy Państwowe i badania lekarskie jeśli były wymagane.

## **DOCHODY GROMADZONE NA WYDZIELONYCH RACHUNKACH ZGODNIE Z ART. 223 USTAWY**

Wykaz jednostek, które gromadzą dochody na wydzielonych rachunkach, o których mowa w art. 223 ustawy, przedstawia poniższa tabela:

<b>Jednostka posiadająca rachunek dochodów własnych</b>	<i>Stan środków na pocz. okr.</i>	<i>Dochody</i>	<i>Wydatki</i>	<i>Stan środków na koniec okr.</i>
Zespół Szkół Nr 1 w Łazach	0	99.432	99.432	0
Zespół Szkół Nr 2 w Niegowonicach	0	105.089	105.089	0
Zespół Szkół Nr 3 w Chruszczobrodzie	0	82.337	82.337	0
Szkoła Podstawowa Nr 3 w Łazach	0	54.445	54.445	0
Szkoła Podstawowa w Wysokiej	0	55.003	55.003	0
Przedszkole Nr 1 w Łazach	0	140.341	140.341	0
<b>Razem</b>	<b>0</b>	<b>536.647</b>	<b>536.647</b>	<b>0</b>

### **Dochody wg paragrafów klasyfikacji budżetowej:**

0750 – wpływy z czynszów - 26.892

0830 – sprzedaż usług - 483.590

0960 – darowizny - 26.165

-----  
Razem 536.647

### **Wydatki wg paragrafów klasyfikacji budżetowej**

4210 – zakup materiałów i wyposażenia - 108.438

4220 – zakup środków żywności - 399.585

4240 – zakup pomocy dydaktycznych, książek - 7.444

4300 – zakup usług pozostałych - 20.816

4430 – różne opłaty i składki - 364

-----  
Razem 536.647



Wydzielone rachunki dochodów, o których mowa w art. 223 ustawy, posiadały wszystkie placówki oświatowe gminy. Łącznie na rachunkach zgromadzono dochody w wysokości 536.647 zł. Największym źródłem dochodów są wpływy z usług w wysokości 483.590 zł – konkretnie sprzedaż posiłków w stołówkach szkolnych i przedszkolnych oraz darowizny dokonywane na rzecz placówek oświatowych - 26.892 zł, wpływy z wynajmu lokali 26.166 zł.

Środki gromadzone na wydzielonych rachunkach wydatkowano głównie na zakup środków żywności do stołówek szkolnych i przedszkolnych – 399.584 zł, zakup materiałów i wyposażenia – 108.438 zł, na zakup usług pozostałych – 20.815 zł, zakup pomocy dydaktycznych – 7.444 zł, ubezpieczenia – 364 zł.