 gww99 pracownia projektowa architekt mgr inż. andrzej wolański siedziba _ zawiercie 42-400 ul. powstańców śląskich 12/63 pracownia _ zawiercie 42-400 ul. _ dojazd 8/25 tel (032) 67 171 27 tel (032) 67 275 17 tel 600 324 796 www.gww99.jur.pl pracownia@gww99.jur.pl awolaree@poczta.onet.pl NIP : 63 11 97 86 56 REGON : 27 80 97 83 4	
Zawiercie, maj 2019r. prawa autorskie niniejszego opracowania zastrzeżone według ustawy z 04.02.1994 r. kopiowanie i użytkowanie bez zgody autora jest zabronione.											
										01_	

OBIEKT:	PRZEBUDOWA PUNKTU SELEKTYWNEGO ZBIERANIA ODPADÓW KOMUNALNYCH [PSZOK]		
TEMAT/STADIUM:	PROJEKT BUDOWLANY		
BRANŻA:	PROJEKT ZAGOSPODAROWANIA TERENU ARCHITEKTONICZNA KONSTRUKCYJNA		TOM I
INWESTOR:	GMINA ŁAZY ul. TRAUGUTTA 15 , 42-450 ŁAZY		
ADRES INWESTYCJI:	ul. Pocztowa 14 42-450 ŁAZY		
DZIAŁKA nr ew.:	39/4 (Obręb 0001 ŁAZY 241605_4 ŁAZY - MIASTO)		
KATEGORIA OBIEKTU:	KOB XXII, XVIII		
JEDNOSTKA PROJEKTOWA:			

ZESPÓŁ PROJEKTOWY:		
BRANŻA ARCHITEKTONICZNA	NUMER UPRAWNIENI	PODPIS
PROJEKTANT mgr inż. architekt Andrzej Wolański	53/03/SLOKK/II w specjalności architektonicznej	
SPRAWDZAJĄCY mgr inż. architekt Hubert Wolański	11/SLOKK/2015 w specjalności architektonicznej	
BRANŻA KONSTRUKCYJNA		
PROJEKTANT mgr inż. Andrzej Fatyga	UAN- VIII/83861/21/87 specjalność konstrukcyjno -budowlana	

SPIS TOMÓW OPRACOWANIA :	
1. TOM I	BRANŻA ARCHITEKTONICZNA
2. TOM I	BRANŻA KONSTRUKCYJNA

WYKAZ PROJEKTANTÓW	UPRAWNIENIA	PRZYNALEŻNOŚĆ DO IZBY
1. mgr inż. architekt Andrzej Wolański	53/03/SLOKK/II	SL-0969
2. mgr inż. architekt Hubert Wolański	11/SLOKK/2015	SL-1728
3. mgr inż. Andrzej Fatyga	UAN- VIII/83861/21/87	SLK/BO/1635/02

ZAWARTOŚĆ OPRACOWANIA

lipiec 2019r

PRZEBUDOWA PUNKTU SELEKTYWNEGO ZBIERANIA ODPADÓW KOMUNALNYCH

Działka nr ew. 39/4 (Obręb 0001 ŁAZY 241605_4 ŁAZY - MIASTO), ul. Pocztowa 14, 42-450 ŁAZY

Inwestor: GMINA ŁAZY ul. TRAUGUTTA 15, 42-450 ŁAZY

A. OŚWIADCZENIA.

1. Oświadczenie o zgodności z obowiązującymi przepisami oraz zasadami wiedzy technicznej Projektantów

B. OPIS PROJEKTU.

1. Podstawa opracowania
2. Przeznaczenie inwestycji
3. Forma i funkcja obiektu
4. Dane o terenie
5. Sposób zapewnienia warunków niezbędnych do korzystania przez osoby niepełnosprawne
6. Podstawowe dane technologiczne w stosunku do obiektu usługowego, produkcyjnego lub technicznego
7. Dane techniczne obiektu budowlanego charakteryzujące wpływ obiektu budowlanego na środowisko
8. Warunki ochrony przeciwpożarowej
9. Informacja o charakterystyce energetycznej obiektu

C. UZGODNIENIA FORMALNO – PRAWNE.

1. Kserokopia uprawnień mgr inż. arch. Andrzej Wolański
2. Kserokopia zaświadczenia wpisu na listę członków ŚOIA mgr inż. arch. Andrzej Wolański
3. Kserokopia uprawnień mgr inż. arch. Hubert Wolański
4. Kserokopia zaświadczenia wpisu na listę członków ŚOIA mgr inż. arch. Hubert Wolański
5. Kserokopia uprawnień mgr inż. Andrzej Fatyga
6. Kserokopia uprawnień mgr inż. Andrzej Fatyga
7. Kserokopia zaświadczenia wpisu na listę członków ŚOIIB mgr inż. Andrzej Fatyga
8. Mapa zasadnicza, 1:1000
9. Mapa ewidencyjna, 1:1000
10. Wypis z rejestru gruntów

D. OCENA STANU TECHNICZNEGO.

E. PROGRAM INWESTYCJI.

F. OPIS DO PROJEKTU ZAGOSPODAROWANIA.

1. Przedmiot inwestycji
2. Istniejący stan zagospodarowania działki lub terenu.
3. Projektowane zagospodarowanie działki lub terenu
4. Zestawienie powierzchni poszczególnych części zagospodarowania terenu
5. Informacja czy działka jest wpisana do rejestru zabytków lub podlega ochronie na podstawie ustaleń miejscowego planu zagospodarowania przestrzennego
6. Wpływ eksploatacji górniczej na działkę lub teren zamierzenia budowlanego, znajdującego się w granicach terenu górniczego.
7. Informacja i dane o charakterze i cechach istniejących i przewidywanych zagrożeń dla środowiska oraz higieny i zdrowia użytkowników projektowanych obiektów budowlanych i ich otoczenia w zakresie zgodnym z przepisami odrębnymi
8. Dane wynikające z ustaleń planu miejscowego lub decyzji o warunkach zabudowy
9. Dane o wyłączeniu gruntów z produkcji rolniczej
10. Inne konieczne dane wynikające ze specyfiki, charakteru i stopnia skomplikowania obiektu budowlanego

G. INFORMACJA _BIOZ.

1. strona tytułowa
2. informacja _BIOZ

ZAWARTOŚĆ OPRACOWANIA

lipiec 2019r

PRZEBUDOWA PUNKTU SELEKTYWNEGO ZBIERANIA ODPADÓW KOMUNALNYCH

Działka nr ew. 39/4 (Obręb 0001 ŁAZY 241605_4 ŁAZY - MIASTO), ul. Pocztowa 14, 42-450 ŁAZY

Inwestor: GMINA ŁAZY ul. TRAUGUTTA 15, 42-450 ŁAZY

H. ROZWIĄZANIA BUDOWLANE KONSTRUKCYJNO – MATERIAŁOWE.

1. Opis rozwiązań konstrukcyjno-materiałowych

I. ZESTAWIENIE RYSUNKÓW – CZĘŚĆ RYSUNKOWA.

Lp.	nazwa		L. rys.	skala
1	PROJEKT ZAGOSPODAROWANIA TERENU	PZT	00-01	1:500
2	PROJEKT ZAGOSPODAROWANIA TERENU _schemat	PZT_01	00-02	1:500
3	INWENTARYZACJA			
4	Rzut przyziemia	A_01	00-03	1:100
5	Rzut połaci dachowych	A_02	00-04	1:100
6	Przekrój AA	A_03	00-05	1:100
7	Elewacja wschodnia, północna	A_04	00-06	1:100
8	Elewacja zachodnia, południowa	A_05	00-07	1:100
9	ARCHITEKTURA			
10	Rzut przyziemia	A_06	00-08	1:100
11	KONSTRUKCJA			
12	Przekrój AA	K_01	00-09	1:100

A. OŚWIADCZENIE

lipiec 2019r

PRZEBUDOWA PUNKTU SELEKTYWNEGO ZBIERANIA ODPADÓW KOMUNALNYCH

Działka nr ew. 39/4 (Obręb 0001 ŁAZY 241605_4 ŁAZY - MIASTO), ul. Pocztowa 14, 42-450 ŁAZY

Inwestor: GMINA ŁAZY ul. TRAUGUTTA 15, 42-450 ŁAZY

Zgodnie z Ustawą z dnia 7 lipca 1994 r. - Prawo budowlane. Dz. U. z 2010 r. Nr 243 poz. 1623 - tekst jednolity Art. 20. ust. 4.

Projektant, a także sprawdzający, o którym mowa w ust. 2, do projektu budowlanego dołącza oświadczenie o sporządzeniu projektu budowlanego, zgodnie z obowiązującymi przepisami oraz zasadami wiedzy technicznej.

OŚWIADCZENIE

Projekt budowlany:

PRZEBUDOWA PUNKTU SELEKTYWNEGO ZBIERANIA ODPADÓW KOMUNALNYCH

Działka nr ew. 39/4 (Obręb 0001 ŁAZY 241605_4 ŁAZY - MIASTO), ul. Pocztowa 14, 42-450 ŁAZY

Inwestor: GMINA ŁAZY ul. TRAUGUTTA 15, 42-450 ŁAZY

został sporządzony zgodnie z obowiązującymi przepisami oraz zasadami wiedzy technicznej:

Ustawą z dnia 7 lipca 1994 r. - Prawo budowlane. Dz. U. z 2010 r. Nr 243 poz. 1623 - tekst jednolity Rozporządzeniem Ministra Infrastruktury z dnia 12 kwietnia 2002 r. w sprawie warunków technicznych, jakim powinny odpowiadać budynki i ich usytuowanie. Dz. U. z 2002 r. Nr 75, poz. 690 wraz ze zmianami rozporządzenia z dnia 7 kwietnia 2004 r. (Dz. U. Nr 109, poz. 1156)

Ustawą z dnia 27 marca 2003 r. – O planowaniu i zagospodarowaniu przestrzennym

Dz. U. z 2003 r. Nr 80, poz. 717, z 2004r nr 6 poz. 41 z późniejszymi zmianami

ZESPÓŁ PROJEKTOWY:

BRANŻA ARCHITEKTONICZNA	SPECJALNOŚĆ, NR UPRAWNIEN	podpis
PROJEKTANT mgr inż. architekt Andrzej Wolański	53/03/SLOKK/II w specjalności architektonicznej	
SPRAWDZAJĄCY mgr inż. architekt Hubert Wolański	11/SLOKK/2015 w specjalności architektonicznej	
BRANŻA KONSTRUKCYJNA	SPECJALNOŚĆ, NR UPRAWNIEN	podpis
PROJEKTANT mgr inż. Andrzej Fatyga	UAN- VIII/83861/21/87 w specjalności konstrukcyjno-budowlanej	

B.OPIS PROJEKTU

lipiec 2019r

PRZEBUDOWA PUNKTU SELEKTYWNEGO ZBIERANIA ODPADÓW KOMUNALNYCH

Działka nr ew. 39/4 (Obręb 0001 ŁAZY 241605_4 ŁAZY - MIASTO), ul. Pocztowa 14, 42-450 ŁAZY

Inwestor: GMINA ŁAZY ul. TRAUGUTTA 15 , 42-450 ŁAZY

DANE OGÓLNE

PRZEBUDOWA PUNKTU SELEKTYWNEGO ZBIERANIA ODPADÓW
KOMUNALNYCH

INWESTOR

GMINA ŁAZY
ul. TRAUGUTTA 15 , 42-450 ŁAZY

DECYZJE

ADMINISTRACYJNE

DANE LICZBOWE

Powierzchnie objęte opracowaniem

Powierzchnia użytkowa 274,29 m²

Powierzchnia całkowita 283,36 m²

Powierzchnia zabudowy 283,36 m²

Kubatura 1080,00 m³

1. PODSTAWA OPRACOWANIA:

- Ustawa z dnia 7 lipca 1994 r. - Prawo budowlane. Dz. U. z 2010 r. Nr 143, poz. 1623 - tekst jednolity
- Rozporządzenie Ministra Infrastruktury z dnia 12 kwietnia 2002 r. w sprawie warunków technicznych, jakim powinny odpowiadać budynki i ich usytuowanie. Dz. U. z dnia 15 czerwca 2002 r. Nr 75, poz. 690 wraz ze zmianami rozporządzenia z dnia 7 kwietnia 2004 r. (Dz. U. Nr 109, poz. 1156)
- Rozporządzenie Ministra Spraw Wewnętrznych i Administracji z dnia 16 czerwca 2003r. w sprawie uzgadniania projektu budowlanego pod względem ochrony przeciwpożarowej Dz. U. z dnia 11 lipca 2003r. Nr 121, poz.1137
- Rozporządzenie Ministra Infrastruktury z dnia 3 lipca 2003 r. w sprawie szczegółowego zakresu formy projektu budowlanego(Dz. U. z dnia 10 lipca 2003 r. Nr 120, poz. 1133)
- Rozporządzenie Ministra Pracy i Polityki Socjalnej z dnia 26 września 1997 r. w sprawie ogólnych przepisów bezpieczeństwa i higieny pracy. (Dz. U. z 2003 r. Nr 169, poz. 1650)
- Rozporządzenie Ministra z dnia 9 listopada 2010r w sprawie przedsięwzięć mogących znacząco oddziaływać na środowisko (Dz. U.2010 r. Nr213 poz.1397.
- Umowa o wykonanie prac projektowych
- Inwentaryzacja istniejącego budynku
- Inwentaryzacja fotograficzna
- Ustalenia z Inwestorem

2. PRZEZNACZENIE I PROGRAM UŻYTKOWY INWESTYCJI

Inwestycja obejmuje przebudowę istniejącego magazynu o funkcji magazynowania odpadów komunalnych.

Powiększenie przestrzeni hali magazynowej o dodatkową przestrzeń składową.

Wydzielenie boksów składowania wewnątrz obiektu.

Zagospodarowanie terenu przylegającego do obiektu oraz zaprojektowanie nowego układu funkcjonalnego składowania odpadów – powiększenie strefy otwartej poprzez montaż wagi samochodowej o nośności 30 Mg, zaprojektowanie strefy gdzie usytuowane będą kontenery: typu KP7 z plandeką „Moduła”

Inwestycja zakłada wykonanie nowego ogrodzenia z bramami i furtkami, oraz utwardzenie terenu ze względu na parametry samochodów ciężarowych i wyjazdu ze strefy ważenia.

Budynek zlokalizowany jest na działce nr ew.: 39/4 (Obręb 0001 ŁAZY 241605_4 ŁAZY - MIASTO), ul. Pocztowa 14, 42-450 POCZTOWA

Wyposażenie PSZOK:

- a) Instalacja kamer monitoringu CCTV wraz z oprogramowaniem i osprzętem
- b) kontener KP7 z plandeką odbiór hakowy

B.OPIS PROJEKTU

lipiec 2019r

PRZEBUDOWA PUNKTU SELEKTYWNEGO ZBIERANIA ODPADÓW KOMUNALNYCH

Działka nr ew. 39/4 (Obręb 0001 ŁAZY 241605_4 ŁAZY - MIASTO), ul. Poczтовая 14, 42-450 ŁAZY

Inwestor: GMINA ŁAZY ul. TRAUGUTTA 15, 42-450 ŁAZY

- c) kontener typu Modula, odbiór hakowy
- d) beczka z zdejmowaną pokrywą HDPE 220l – sztuk 3
- e) waga samochodowa 30 mg
- f) wózek paletowy 970x660 _ 300kg
- g) wózek transportowy 2w1, udźwig 250kg, 520x1310mm
- h) wyposażenie obiektu w gaśnice ABC – sztuk 3
- i) apteczka pierwszej pomocy
- j) zestaw zamków do poszczególnych bram do obiektu – sztuk 7
- k) zestaw do unieszkodliwiania odpadów
- l) kosz siatkowy na ZSEE (zużyty sprzęt) metalowy o pojemności 0,8m³ – sztuk 4
- m) oprogramowanie i sprzęt komputerowy do obsługi PSZOK
- n) umywalka przenośna, mobilna przeznaczona dla personelu PSZOK
- o) materiały dotyczące edukacji mieszkańców w stosunku do zadań PSZOK

3. FORMA I FUNKCJA OBIEKTU

Pomieszczenie hali składowej odpadów komunalnych w nowej części objętej opracowaniem będzie podlegała pracom remontowym:

ROBOTY WEWNĘTRZNE

- Wykonanie posadzki betonowej
- Wykonanie odwodnienia liniowego wzdłuż hali – połączonego z istniejącym
- Wykonanie przegród – ścianki działowe w celu podziału hali na poszczególne boksy (różny rodzaj składowanych odpadów.
- Demontaż częściowy ściany dzielącej część istniejącą od części nowej – adaptowanej.
- Wykonanie instalacji ewakuacyjnej i awaryjnej
- Montaż wyłącznika prądu
- Montaż drzwi ewakuacyjnych w istniejącej ścianie zewnętrznej jako drzwi ewakuacyjne.

ROBOTY ZEWNĘTRZNE

- Demontaż istniejącego ogrodzenia betonowego wraz z bramą i furtką wejściową
- Budowa nowego ogrodzenia – powiększenie placu składowego
- Wykonanie bram wjazdowych oraz furtek
- Montaż wagi zewnętrznej o tonażu 30 mg
- Budowa utwardzenia ciągu komunikacji samochodowej – zaprojektowanie drogi wyjazdowej ze strefy ważenia – utwardzenie wykonane z płyt betonowych drogowych.

Klasyfikacja robót wg. Wspólnego Słownika Zamówień

1	Kod CPV 45000000-7	WYMAGANIA OGÓLNE
2	Kod CPV 45200000-9	ROBOTY BUDOWLANE W ZAKRESIE WZNOSZENIA KOMPLETNYCH OBIEKTÓW BUDOWLANYCH LUB ICH CZĘŚCI ORAZ ROBOTY W ZAKRESIE INŻYNIERII LĄDOWEJ I WODNEJ
12	Kod CPV 45111300	ROBOTY ROZBIÓRKOWE
3	Kod CPV 45210000-2	ROBOTY BUDOWLANE W ZAKRESIE BUDYNKÓW
4	Kod CPV 45223000-6	ROBOTY BUDOWLANE W ZAKRESIE KONSTRUKCJI
5	Kod CPV 45262300-4	BETONOWANIE
9	Kod CPV 45300000-0	ROBOTY INSTALACYJNE W BUDYNKACH
10	Kod CPV 45310000-3	ROBOTY W ZAKRESIE INSTALACJI ELEKTRYCZNYCH WEWNĘTRZNYCH
11	Kod CPV 45311000-0	ROBOTY W ZAKRESIE OKABLOWANIA ORAZ INSTALACJI ELEKTRYCZNYCH

B.OPIS PROJEKTU

lipiec 2019r

PRZEBUDOWA PUNKTU SELEKTYWNEGO ZBIERANIA ODPADÓW KOMUNALNYCH

Działka nr ew. 39/4 (Obręb 0001 ŁAZY 241605_4 ŁAZY - MIASTO), ul. Pocztowa 14, 42-450 ŁAZY

Inwestor: GMINA ŁAZY ul. TRAUGUTTA 15, 42-450 ŁAZY

UWAGA!

Należy wykonać wszystkie prace niezbędne, a nie zawarte w niniejszym opracowaniu, wynikłe w trakcie robót remontowych.

4. DANE O TERENIE

Przedmiotowa działka objęta opracowaniem nr ewid. 39/4 (Obręb 0001 ŁAZY 241605_4 ŁAZY - MIASTO), ul. Pocztowa 14, 42-450 POCZTOWA jest w zarządzaniu Inwestora:

Inwestycja swoim opracowaniem nie wykracza poza przedmiotową działkę.

W stosunku do działek sąsiednich przedmiotowa działka graniczy od strony:

- | | | |
|-----|-------------|-----------------------------------|
| 2.1 | południowej | dz. nr ew. 52, 53 dr, |
| 2.2 | zachodnia | dz. nr ew. 49, 48, 47, 46, 45, 44 |
| 2.3 | północna | dz. nr ew. 39/5 |
| 2.4 | wschodnia | dz. nr ew. 39/1, 39/5 |

Na terenie objętym opracowaniem istnieje infrastruktura techniczna:

- | | | |
|-----|--|-------------|
| 2.1 | przyłącze wodociągowe | Istniejące |
| 2.2 | przyłącze kanalizacji sanitarnej | Istniejące |
| 2.3 | przyłącze kanalizacji deszczowej | Istniejące |
| 2.4 | przyłącze kanalizacji technologicznej | Nie dotyczy |
| 2.5 | przyłącze energetyczne | Istniejące |
| | włz doprowadzonym do istniejącego budynku. | |
| 2.6 | przyłącze gazowe | Nie dotyczy |
| 2.7 | sieć teletechniczna | Istniejące |

5. SPOSÓB ZAPEWNIENIA WARUNKÓW NIEZBĘDNYCH DO KORZYSTANIA PRZEZ OSOBY NIEPEŁNOSPRAWNE

Dotyczy obiektów użyteczności publicznej. Istniejący obiekt ze względu na przeznaczenie (magazyn składowania odpadów komunalnych) nie wymaga prac związanych z dostępnością dla osób niepełnosprawnych. Odbiór odpadów bezpośrednio z poziomu terenu (wejście do hali) Zaprojektowany nowy układ zamkniętej strefy odbioru odpadów ze względu na specyfikę przyjmowania odpadów jest dostosowany do potrzeb osób niepełnosprawnych wg poniższych parametrów.

Teren zewnętrzny ma dostosowanie nawierzchnie utwardzone do potrzeb osób niepełnosprawnych:

- Spadek w poprzek ciągu pieszego nie może nigdy przekraczać 2%.
- Wszelkie przeszkody i elementy wyposażenia przestrzeni będą umieszczone poza główną przestrzenią komunikacyjną.
- Schody i pochylnie muszą być umieszczane w taki sposób, żeby nie zawęzić minimalnej wymaganej przestrzeni komunikacyjnej (RMI § 293 ust. 4 i 5). Zaprojektowano poszerzenie spocznika schodów zewnętrznych. Krawędzie schodów i pochylni oznaczono taśmami kontrastowymi, antypoślizgowymi. Zaprojektowano balustrady zewnętrzne wysokości 1,1m z dodatkowym pochwytem na wysokości 0,9m.
- Dojście do budynku powinno mieć szerokość min. 1,5 m (RMI § 16 ust. 1).
- W szerokości drzwi wejściowych do budynku nie mogą być umieszczane żadne elementy wystające ponad płaszczyznę nawierzchni (odboje, skrobaczki, wycieraczki do obuwia i podobne urządzenia) (RMI § 294 ust. 3). Zaprojektowano drzwi wejściowe dwuskrzydłowe – w tym jedno skrzydło o świetle przejścia po otwarciu min. 90cm. Szklenie drzwi zewnętrznych oznaczono taśmą kontrastową żółto – czarną. Zlikwidowano wiatrolap w celu poszerzenia przejścia korytarza oraz likwidacji wewnętrznych drzwi.
- Minimum 5% miejsc parkingowych powinno być przystosowanych do potrzeb osób niepełnosprawnych – istniejące, wydzielone i oznaczone miejsce postojowe
- Sposób zaprojektowania, wykonania i umiejscowienia ogrodzeń, bram i furtek nie może stwarzać zagrożenia dla ludzi i zwierząt (RMI § 41 ust. 1).

B.OPIS PROJEKTU

lipiec 2019r

PRZEBUDOWA PUNKTU SELEKTYWNEGO ZBIERANIA ODPADÓW KOMUNALNYCH

Działka nr ew. 39/4 (Obręb 0001 ŁAZY 241605_4 ŁAZY - MIASTO), ul. Poczтовая 14, 42-450 ŁAZY

Inwestor: GMINA ŁAZY ul. TRAUGUTTA 15, 42-450 ŁAZY

Na wysokości mniejszej niż 1,8 m nie mogą znajdować się ostro zakończone elementy, drut kolczasty, tłuczone szkło oraz inne podobne wyroby i materiały (RMI § 41 ust. 2).

Furtki powinny być zaprojektowane w taki sposób, żeby nie utrudniały dostępu osobom niepełnosprawnym (RMI § 42 ust. 2).

6 PODSTAWOWE DANE TECHNOLOGICZNE.

Punkt odbioru od mieszkańców odpadów komunalnych:

- a) zbiór
- b) magazynowanie

PSZOK będzie odbierał odpady komunalne, głównie tzw. problemowe (w tym odpady niebezpieczne) pochodzące z gospodarstw domowych.

Punkt stanowi element całościowego systemu gospodarowania odpadami komunalnymi na terenie Gminy Łazy.

Elementy procesu technologicznego:

- a) dowóz odpadów przez mieszkańców Gminy do Punktu
- b) rozładunek, przejęcie, ważenie odpadów – ewidencja odpadów
- c) selektywne magazynowanie w Punkcie, w pojemnikach, kontenerach, do czasu uzyskania odpowiedniej masy transportowej
- d) załadunek pełnych kontenerów, pojemników z odpadami na podjazd przewidziany do transportu odpadów (do miejsc przetwarzania bądź unieszkodliwienia odpadów)
- e) odbiór opróżnionego pojemnika na odpady i jego rozładunek

7 DANE TECHNICZNE OBIEKTU BUDOWLANEGO CHARAKTERYZUJĄCE WPŁYW OBIEKTU BUDOWLANEGO NA ŚRODOWISKO

7.1 Spełnienie wymagań bezpieczeństwa ludzi i mienia

Budynek oraz zewnętrzne drogi ewakuacyjne zapewniają w sposób dostateczny spełnienie wymagań stawianych przez przepisy w zakresie ochrony ludzi i mienia.

7.2 Spełnienie wymagań ochrony środowiska

Budynek nie jest zakwalifikowany jako inwestycja mająca negatywny wpływ na środowisko z racji funkcji oraz wielkości. Pod względem wymagań przedmiotowa inwestycja posiada odpowiednie zezwolenia do prowadzenia działalności PSZOK. Punkt posiada, możliwości odbioru odpadów niebezpiecznych, oraz innych niż niebezpieczne zgodnie z kodami według katalogu odpadów (Dz.U. 2001 Nr 112, poz. 1206) zgodnie z kartą informacyjną przedsięwzięcia opracowaną dla budowy punktu selektywnego zbierania odpadów komunalnych dla Gminy Łazy.

7.3 Spełnienie wymagań ochrony zdrowia i życia ludzi (skutki technologiczne z zakładach pracy)

Zachowane zgodnie z kartą informacyjną przedsięwzięcia opracowaną dla budowy punktu selektywnego zbierania odpadów komunalnych dla Gminy Łazy.

7.4 Obiekt budowlany nie wpłynie negatywnie na środowisko oraz na zdrowie ludzi i obiekty sąsiednie, pod względem:

Parametry inwestycji przyjęte są wg zapisów karty informacyjnej przedsięwzięcia opracowaną dla budowy punktu selektywnego zbierania odpadów komunalnych dla Gminy Łazy.

zapotrzebowania i jakości wody oraz ilości, jakości i sposobu odprowadzania ścieków emisji zanieczyszczeń gazowych, w tym zapachów, pyłowych i płynnych (ilość i zasięg rozprzestrzeniania się)

rodzaju i ilości wytwarzanych odpadów

hałasu oraz wibracji, a także promieniowania, w szczególności jonizującego, pola elektromagnetycznego i innych zakłóceń (parametry czynników i zasięg

B.OPIS PROJEKTU

lipiec 2019r

PRZEBUDOWA PUNKTU SELEKTYWNEGO ZBIERANIA ODPADÓW KOMUNALNYCH

Działka nr ew. 39/4 (Obręb 0001 ŁAZY 241605_4 ŁAZY - MIASTO), ul. Pocztowa 14, 42-450 ŁAZY

Inwestor: GMINA ŁAZY ul. TRAUGUTTA 15, 42-450 ŁAZY

rozprzestrzeniania się)

wpływ obiektu budowlanego na istniejący drzewostan, powierzchnię ziemi, w tym glebę, wody powierzchniowe i podziemne

Rozwiązania przestrzenne, funkcjonalne i techniczne przyjęte w projekcie architektoniczno-budowlanym ograniczają (eliminują) wpływ obiektu budowlanego na środowisko przyrodnicze, zdrowie ludzi i inne obiekty budowlane

8 SPEŁNIENIE WYMAGAŃ OCHRONY UZASADNIONYCH INTERESÓW OSÓB TRZECICH

Projekt został opracowany w sposób nie naruszający uzasadnionych interesów osób trzecich

8.1 Zapewnienie dostępu do drogi publicznej

Projekt nie ogranicza praw i interesów osób trzecich w zakresie dostępu do drogi publicznej.

8.2 Prawo do korzystania z wody, kanalizacji, energii elektrycznej, ciepła i łączności

Projekt nie ogranicza praw i interesów osób trzecich w zakresie korzystania z wody, kanalizacji, energii elektrycznej, ciepła i łączności.

8.3 Spełnienie wymagań ochrony uzasadnionych interesów osób trzecich w zakresie dopływu światła dziennego

Projekt budynku nie narusza normatywnego czasu nasłonecznienia dla pomieszczeń mieszkalnych projektowanego budynku, oraz spełnia przepisy dotyczące odległości obiektów przesłaniających zgodnie z Rozporządzenie Ministra Infrastruktury z dnia 12 kwietnia 2002 r. w sprawie warunków technicznych, jakim powinny odpowiadać budynki i ich usytuowanie. (Dz. U. z dnia 15 czerwca 2002 r.)

8.4 Spełnienie wymagań ochrony dóbr kultury

Nie dotyczy

8.5 Spełnienie wymagań warunków zdrowotnych

Budynek w zakresie opracowania wyposażony będzie w niezbędne urządzenia zapewniające korzystne warunki zdrowotne w pomieszczeniach przeznaczonych na stały pobyt ludzi.

Magazyn posiada naturalną wentylację grawitacyjną – otwory w ścianach zabezpieczone siatką wentylacji

Pomieszczenie (boks) socjalno – biurowe zlokalizowane są na kondygnacji przyziemia jako wydzielone pomieszczenie z przestrzeni hali.

Wysokość tych pomieszczeń w świetle wynosi min. 2,20 m.

8.6 Spełnienie wymagań racjonalnego wykorzystania energii

W projekcie zastosowano rozwiązania przegród zewnętrznych, które są zgodne z wymaganiami dotyczącymi izolacyjności cieplnej przegród zewnętrznych oraz z wymaganiami dotyczącymi efektywności energetycznej budynków zawartymi w Rozporządzeniu Ministra Infrastruktury z dnia 12 kwietnia 2002 r. w sprawie warunków technicznych, jakim powinny odpowiadać budynki i ich usytuowanie. (Dz. U. z dnia 15 czerwca 2002 r.)

9 SPEŁNIENIE WYMAGAŃ WARUNKÓW UŻYTKOWYCH ZGODNIE Z PRZEZNACZENIEM

9.1 Oświetlenie pomieszczeń

Bez zmian w stosunku do stanu istniejącego

9.2 Ogrzewanie

Nie dotyczy

9.3 Wentylacja

Nie dotyczy

B.OPIS PROJEKTU

lipiec 2019r

PRZEBUDOWA PUNKTU SELEKTYWNEGO ZBIERANIA ODPADÓW KOMUNALNYCH

Działka nr ew. 39/4 (Obręb 0001 ŁAZY 241605_4 ŁAZY - MIASTO), ul. Pocztowa 14, 42-450 ŁAZY

Inwestor: GMINA ŁAZY ul. TRAUGUTTA 15, 42-450 ŁAZY

- 9.4 Łączność
Bez zmian w stosunku do stanu istniejącego.
- 9.5 Odprowadzenie wody deszczowej
Bez zmian w stosunku do stanu istniejącego.
- 9.6 Zaopatrzenie w wodę
Nie dotyczy
- 9.7 Usuwanie ścieków bytowych
Nie dotyczy
- 9.8 Usuwanie odpadów stałych
Bez zmian w stosunku do stanu istniejącego.

10 WARUNKI OCHRONY PRZECIWOPOŻAROWEJ.

Techniczna ochrona przeciwpożarowa w budownictwie na podstawie Rozporządzenia Ministra Infrastruktury z dnia 12 kwietnia 2002 r. w sprawie warunków technicznych, jakim powinny odpowiadać budynki i ich usytuowanie. Dz. U. z 2002 r. Nr 75, poz. 690 wraz ze zmianą rozporządzenia z dnia 7 kwietnia 2004 r. (Dz. U. Nr 109, poz. 1156).

Projektowany budynek oraz materiały i elementy budynku spełniają wymagania ochrony przeciwpożarowej zabezpieczenia przeciwpożarowego budynków. Zastosowane elementy budynku posiadają odpowiednią odporność wg PN – B – 02851-1:1997. Projektowany obiekt kwalifikuje się ze względu na przeznaczenie i użytkowania jako budynek PM – produkcyjne, magazynowe

10.1 Powierzchnia, wysokość i liczba kondygnacji.

Budynek magazynowy jako oddzielna strefa pożarowa.

Dane podstawowe budynku :

powierzchnia zabudowy : - 238,36 m²

powierzchnia wewnętrzna – 274,29 m²

powierzchnia użytkowa – 274,29 m²

powierzchnia całkowita – 238,36 m²

kubatura – 1080,00 m³,

wysokość budynku – 4,70 m , poniżej 12 m (niski – „N”).

Liczba kondygnacji nadziemnych – 1, podziemnych – 0.

10.2 Charakterystyka zagrożenia pożarowego w tym parametry pożarowe materiałów niebezpiecznych pożarowo, zagrożenia wynikające z procesów technologicznych oraz w zależności od potrzeb charakterystyka pożarów przyjętych do celów projektowych.

Punkt posiada, możliwości odbioru odpadów niebezpiecznych, oraz innych niż niebezpieczne zgodnie z kodami według katalogu odpadów (Dz.U. 2001 Nr 112, poz. 1206) zgodnie z kartą informacyjną przedsięwzięcia opracowaną dla budowy punktu selektywnego zbierania odpadów komunalnych dla Gminy Łazy.

10.3 Kategoria zagrożenia ludzi oraz przewidywana liczba osób na każdej kondygnacji i w pomieszczeniach, których drzwi ewakuacyjne powinny otwierać się na zewnątrz pomieszczeń.

Magazyn zaliczony do kategorii Produkcyjno – Magazynowych - PM

magazyn - liczba osób rotacyjnie ok. 2 .

10.4 Przewidywana gęstość obciążenia ogniowego.

W magazynie gęstość obciążenia ogniowego stworzona przez materiały odpadów komunalnych selektywnie zbieranych:

- a) szkło
- b) tworzywa sztuczne
- c) papier, tektura

B.OPIS PROJEKTU

lipiec 2019r

PRZEBUDOWA PUNKTU SELEKTYWNEGO ZBIERANIA ODPADÓW KOMUNALNYCH

Działka nr ew. 39/4 (Obręb 0001 ŁAZY 241605_4 ŁAZY - MIASTO), ul. Pocztowa 14, 42-450 ŁAZY

Inwestor: GMINA ŁAZY ul. TRAUGUTTA 15, 42-450 ŁAZY

d) metale

odpady problemowe niebezpieczne jak i inne niż niebezpieczne

a) baterie

b) świetlóówki

c) opakowania po farbách, lakierach, olejach

d) stare meble

c) zużyte sprzęty elektryczne i elektroniczne

d) ubrania, tekstylia

e) odpady zielone i ulegające biodegradacji

nie przekroczy 500 MJ/m².

10.5 Ocena zagrożenie wybuchem pomieszczeń oraz przestrzeni zewnętrznych.

W budynku PM, nie przewiduje się występowania pomieszczeń ani przestrzeni zagrożonych wybuchem określanych zgodnie z PN - brak występowania w budynku materiałów niebezpiecznych pożarowo w rozumieniu przepisów przeciwpożarowych.

10.6 Klasa odporności pożarowej oraz klasa odporności ogniowej i stopień rozprzestrzeniania ognia elementów budowlanych.

Magazyn – jednokondygnacyjny PM o gęstości obciążenia ogniowego poniżej $Q_d < 500 \text{ MJ/m}^2$ zaprojektowano w klasie „E” odporności pożarowej z elementów nierozprzestrzeniających ognia – NRO /ze względów bezpieczeństwa wszystkie elementy budynku zaprojektowano jako NRO – nierozprzestrzeniające ognia/

Główna konstrukcja nośna - / nie stawia się wymagań / zachowanie nośności przez określony czas podany przez projektanta /

Konstrukcja dachu - (-) nie stawia się wymagań – NRO,

Przekrycie dachu - (-) nie stawia się wymagań - NRO – klasy $B_{ROOF}(t1)$

Ściany zewnętrzne – (-) – nie stawia się wymagań – NRO,

Ściana wewnętrzna - (-) nie stawia się wymagań - NRO ,

Strop (-) – nie stawia się wymagań - NRO .

Klasa odporności ogniowej dotyczy elementów wraz z uszczelnieniami złączy i dylatacjami.

10.7 Podział na strefy pożarowe oraz strefy dymowe.

Budynek magazynowy stanowi oddzielną strefę pożarową w stosunku do już istniejącego budynku magazynowego, który zgodnie z projektem wykonany został w klasie odporności pożarowej “E”.

10.8 Usytuowanie z uwagi na bezpieczeństwo pożarowe, w tym odległości od obiektów sąsiadujących.

Od strony południowej magazyn znajduje się w odległości 9,40 m od istniejącego budynku magazynowego. Odległości od granic sąsiednich działek i budynków spełniają wymagania przepisów w tym zakresie.

10.9 Warunki i strategia ewakuacji ludzi lub ich uratowania w inny sposób.

Z magazynu PM zapewniono możliwość ewakuacji poprzez drzwi ewakuacyjne prowadzące bezpośrednio na zewnątrz budynku. Szerokość tych drzwi wynosi co najmniej 0,9 m w świetle z

B.OPIS PROJEKTU

lipiec 2019r

PRZEBUDOWA PUNKTU SELEKTYWNEGO ZBIERANIA ODPADÓW KOMUNALNYCH

Działka nr ew. 39/4 (Obręb 0001 ŁAZY 241605_4 ŁAZY - MIASTO), ul. Pocztowa 14, 42-450 ŁAZY

Inwestor: GMINA ŁAZY ul. TRAUGUTTA 15, 42-450 ŁAZY

kierunkiem otwierania na zewnątrz

Drogi ewakuacyjne, pomieszczenia pozbawione światła dziennego, zostaną wyposażone w instalację oświetlenia awaryjnego ewakuacyjnego i oznakowane zgodnie z PN, w sposób zapewniający dostarczenie niezbędnych informacji do ewakuacji.

10.10 Sposób zabezpieczenia przeciwpożarowych instalacji użytkowych, a w szczególności wentylacyjnej, grzewczej, gazowej, elektrycznej, teletechnicznej i piorunochronnej.

Budynek wyposażony został w podstawowe instalacje użytkowe : elektryczną ,

Instalacja elektryczna wyposażona zostanie w przeciwpożarowy wyłącznik prądu odcinający dopływ energii elektrycznej do wszystkich obwodów z wyjątkiem obwodów zasilających instalację i urządzenia, których funkcjonowanie jest niezbędne podczas pożaru. Przycisk wyłącznika przeciwpożarowego prądu zostanie połączony z rozdzielnią elektryczną (w której to następować będzie wyłączenie dopływu prądu) za pomocą kabla o klasie odporności ogniowej PH90. Oznakowanie wyłącznika zostanie wykonane

zgodnie z PN.

Instalacje użytkowe zostaną zaprojektowane i wykonane zgodnie z właściwymi przepisami i PN.

10.11 Dobór urządzeń przeciwpożarowych i innych urządzeń służących bezpieczeństwu pożarowemu, dostosowanych do wymagań wynikających z przepisów dotyczących ochrony przeciwpożarowej i przyjętych scenariuszy pożarowych, z podstawową charakterystyką tych urządzeń.

Budynek magazynu ponad normatywnie będzie wyposażony w **instalację awaryjnego oświetlenia ewakuacyjnego** strefy otwartej wykonaną, zgodnie z postanowieniami PN-EN 1838:2005 *Zastosowanie oświetlenia. Oświetlenie awaryjne.* i PN-EN 50172:2005 *Systemy awaryjnego oświetlenia ewakuacyjnego.* Oprawy oświetlenia ewakuacyjnego posiadać będą indywidualne inwertery oraz funkcję auto-test. Czas działania oświetlenia ewakuacyjnego wyniesie co najmniej jedną godzinę. Natężenie światła co najmniej 5 lux w pobliżu urządzeń przeciwpożarowych oraz 0,5 luxa strefy otwartej.

Przeciwpożarowy wyłącznik prądu umiejscowiony w pobliżu wejścia do magazynu od strony zachodniej oznakowany zgodnie z wymaganiami Polskich Norm w tym zakresie.

10.12 Wyposażenie w podręczny sprzęt pożarniczy.

Budynek wyposażony zostanie w gaśnice proszkowe 4 kg typu ABC w ilości wynikającej z przelicznika 2 kg środka gaśniczego zawartego w gaśnicy przypadającego na 300 m² powierzchni chronionego budynku.

Gaśnice zostaną rozmieszczone w taki sposób, aby odległość z każdego miejsca w budynku, w którym może przebywać człowiek, do najbliższej gaśnicy nie przekraczała 30 metrów. Miejsca lokalizacji gaśnic zostaną oznakowane zgodnie z PN – ISO 7010.

10.13 Przygotowanie obiektu budowlanego i terenu do prowadzenia działań ratowniczo-gaśniczych , a w szczególności drogi pożarowe, zaopatrzenie w wodę do zewnętrznego gaszenia pożaru oraz sprzęt służący do tych działań.

Celem zapewnienia urządzeń służących do szybkiej likwidacji wykrytego pożaru we wstępnej jego fazie przez użytkowników budynku, zapewniono :

- gaśnice przenośne do gaszenia pożarów grupy ABC oraz urządzeń elektrycznych pod napięciem,

Celem zapewnienia dostatecznego oświetlenia dróg ewakuacyjnych w warunkach zaniku zasilania podstawowego energii elektrycznej zapewniono:

B.OPIS PROJEKTU

lipiec 2019r

PRZEBUDOWA PUNKTU SELEKTYWNEGO ZBIERANIA ODPADÓW KOMUNALNYCH

Działka nr ew. 39/4 (Obręb 0001 ŁAZY 241605_4 ŁAZY - MIASTO), ul. Poczтовая 14, 42-450 ŁAZY

Inwestor: GMINA ŁAZY ul. TRAUGUTTA 15, 42-450 ŁAZY

- awaryjne oświetlenie ewakuacyjne.

Dla jednostek ratowniczych straży pożarnej zapewniono przede wszystkim:

- dla sprawnego przeprowadzenia ewakuacji i działań ratowniczo-gaśniczych w porze wieczornej i nocnej oraz w warunkach zadymienia zapewniono w budynku awaryjne oświetlenie ewakuacyjne strefy otwartej .

- zasoby **przeciwożarowego zaopatrzenia wodnego** w postaci jednego hydrantu zewnętrznego DN 80 zlokalizowanego w odległościach od 5 m do 75 m od budynku. Instalacja hydrantów zewnętrznych na sieci wodociągowej przeciwożarowej zakładu.

- **drogę pożarową** - droga pożarowa nie jest wymagana – dojazd do budynku zapewnia istniejący układ dróg pożarowych na terenie lokalizacji obiektu. Wyjścia z budynku posiadają połączenia z drogą pożarową dojazdami o szerokości co najmniej 1,5 m i długości nie większej niż 30 m. Pomiedzy tą drogą a ścianą budynku nie będą występować stałe elementy zagospodarowania terenu lub drzewa i krzewy o wysokości przekraczającej 3 m.

- **przeciwożarowy wyłącznik prądu** umożliwiający wyłączenie napięcia elektrycznego w budynku podczas prowadzenia w nim akcji ratowniczej celem zapewnienia ratownikom bezpieczeństwa podczas operowania prądami gaśniczymi wody.

11. CHARAKTERYSTYKA ENERGETYCZNA BUDYNKU

Nie dotyczy w/w zakresu robót

C. UZGODNIENIA FORMALNO-PRAWNE

lipiec 2019r

PRZEBUDOWA PUNKTU SELEKTYWNEGO ZBIERANIA ODPADÓW KOMUNALNYCH

Działka nr ew. 39/4 (Obręb 0001 ŁAZY 241605_4 ŁAZY - MIASTO), ul. Pocztowa 14, 42-450 POCHTOWA

Inwestor: GMINA ŁAZY ul. TRAUGUTTA 15, 42-450 ŁAZY



IZBA ARCHITEKTÓW
RZECZYPOSPOLITEJ POLSKIEJ

ŚLĄSKA OKRĘGOWA IZBA ARCHITEKTÓW
OKRĘGOWA KOMISJA KWALIFIKACYJNA

Katowice, dnia 28 stycznia 2004r.

DECYZJA Nr 53/03/SLOKK/II

Na podstawie art. 12 ust. 1 pkt 1 i ust. 2, art. 13 ust. 1 pkt 1 i art. 14 ust. 1 pkt 1 ustawy z dnia 7 lipca 1994 r. – Prawo budowlane (tekst jednolity: Dz. U. z 2003 r. Nr 207, poz. 2016); art. 11 i 24 ust. 1 pkt 2 ustawy z dnia 15 grudnia 2000 r. o samorządach zawodowych architektów, inżynierów budownictwa oraz urbanistów (Dz. U. z 2001 r. Nr 5, poz. 42 oraz z 2002 r. Nr 23, poz. 221, Nr 153, poz. 1271 i Nr 240, poz. 2052), oraz art. 104 i 107 § 1 i 4 ustawy z dnia 14 czerwca 1960 r. – Kodeks postępowania administracyjnego (tekst jednolity: Dz. U. z 2000 r. Nr 98, poz. 1071; dalsze zmiany: Dz. U. z 2001 r. Nr 49, poz. 509, oraz z 2002 r. Nr 113, poz. 984 i Nr 169, poz. 1387 oraz z 2003 r., Nr 130, poz. 1188 i Nr 170, poz. 1660),

stwierdza się, że

Pan mgr inż. arch. Andrzej Wolański

posiada odpowiednie wykształcenie techniczne i praktykę zawodową i nadaje się Mu Uprawnienia Budowlane w specjalności architektonicznej do projektowania bez ograniczeń

Decyzja niniejsza jako uwzględniająca w całości żądanie strony nie wymaga uzasadnienia. Od decyzji niniejszej przysługuje Panu odwołanie do Krajowej Komisji Kwalifikacyjnej Izby Architektów za pośrednictwem okręgowej komisji kwalifikacyjnej, która wydała decyzję. Odwołanie wnosi się w terminie 14 dni od dnia doręczenia niniejszej decyzji.

mgr inż. arch. Wojciech Podleski

mgr inż. arch. Henryk Buszko

dr inż. arch. Krzysztof Gasidło

dr inż. arch. Zygmunt Konopka

mgr inż. arch. Maciej Piwowarczyk

mgr inż. arch. Stanisław Rostkowski

mgr inż. arch. Jerzy Skulimowski

dr inż. arch. Jerzy Witeczek

[Handwritten signatures of the members of the Regional Qualification Commission]



Otrzymują:

1. Pan Andrzej Wolański
ul. Powstańców Śląskich 12/63, 42-400 Zawiercie
2. Minister właściwy do spraw architektury i budownictwa.

Gdy decyzja stanie się ostateczna:

- 1) Główny Inspektor Nadzoru Budowlanego - w celu wpisania do centralnego rejestru osób posiadających uprawnienia budowlane,
- 2) okręgowa rada Izby Architektów.

3. aa

C. UZGODNIENIA FORMALNO-PRAWNE

lipiec 2019r

PRZEBUDOWA PUNKTU SELEKTYWNEGO ZBIERANIA ODPADÓW KOMUNALNYCH

Działka nr ew. 39/4 (Obręb 0001 ŁAZY 241605_4 ŁAZY - MIASTO), ul. Pocztowa 14, 42-450 POCHTOWA

Inwestor: GMINA ŁAZY ul. TRAUGUTTA 15, 42-450 ŁAZY



IZBA ARCHITEKTÓW
RZECZYPOSPOLITEJ POLSKIEJ

Śląska Okręgowa Rada Izby Architektów RP

ZAŚWIADCZENIE - ORYGINAŁ

(wypis z listy architektów)

Śląska Okręgowa Rada Izby Architektów RP zaświadcza, że:

MGR INŻ. ARCH. ANDRZEJ MARIUSZ WOLAŃSKI

posiadający kwalifikacje zawodowe do pełnienia samodzielnych funkcji technicznych w budownictwie w specjalności architektonicznej i w zakresie posiadanych uprawnień nr 53/03/SLOKK/II, jest wpisany na listę członków Śląskiej Okręgowej Izby Architektów RP pod numerem: **SL-0969**.

Członek czynny od: 12-03-2004 r.

Data i miejsce wygenerowania zaświadczenia: 22-07-2019 r. Katowice.

Zaświadczenie jest ważne do dnia: **31-12-2019 r.**

Podpisano elektronicznie w systemie informatycznym Izby Architektów RP przez:
ANITA LANGER, Sekretarz Okręgowej Rady Izby Architektów RP.

Nr weryfikacyjny zaświadczenia:

SL-0969-Y532-DA4E-B2C6-C43D

Dane zawarte w niniejszym zaświadczeniu można sprawdzić podając nr weryfikacyjny zaświadczenia w publicznym serwisie internetowym Izby Architektów: www.izbaarchitektow.pl lub kontaktując się bezpośrednio z właściwą Okręgową Izbą Architektów RP.

C. UZGODNIENIA FORMALNO-PRAWNE

lipiec 2019r

PRZEBUDOWA PUNKTU SELEKTYWNEGO ZBIERANIA ODPADÓW KOMUNALNYCH

Działka nr ew. 39/4 (Obręb 0001 ŁAZY 241605_4 ŁAZY - MIASTO), ul. Pocztowa 14, 42-450 POCHTOWA

Inwestor: GMINA ŁAZY ul. TRAUGUTTA 15, 42-450 ŁAZY



ŚLĄSKA OKRĘGOWA IZBA ARCHITEKTÓW RP OKRĘGOWA KOMISJA KWALIFIKACYJNA

Znak sprawy: OKK/UP/B/2015

Katowice, dnia 7 lipca 2015r.

DECYZJA nr 11/SLOKK/2015

Na podstawie art. 24 ust. 1 pkt 2 ustawy z dnia 15 grudnia 2000r. o samorządach zawodowych architektów oraz inżynierów budownictwa (Dz. U. z 2014r. poz. 1946) w związku z art. 12, art. 13 oraz art. 14 ust. 1 pkt 1 ustawy z dnia 7 lipca 1954r. Prawo budowlane (Dz. U. z 2013r. poz. 1408 z późn. zm.), zgodnie z art. 104 ustawy z dnia 14 czerwca 1960r. Kodeks postępowania administracyjnego (Dz. U. z 2013r. poz. 267 z późn. zm.)

stwierdza się, że

Pan mgr inż. arch. Hubert Józef Wolański

urodzony w dniu 10 maja 1985 roku w Zawierciu

**posiada odpowiednie wykształcenie techniczne oraz praktykę zawodową
i po zdaniu egzaminu z wynikiem pozytywnym otrzymuje**

UPRAWNIENIA BUDOWLANE

w specjalności architektonicznej do

projektowania bez ograniczeń.

Powyższe uprawnienia budowlane upoważniają do wykonywania samodzielnej funkcji technicznej w budownictwie, obejmującej:

- 1) projektowanie, sprawdzanie projektów architektoniczno-budowlanych i sprawowanie nadzoru autorskiego;
- 2) sprawowanie kontroli technicznej utrzymania obiektów budowlanych.

Decyzja niniejsza jako uwzględniająca w całości zadanie strony nie wymaga uzasadnienia.

Od powyższej decyzji przysługuje Panu odwołanie do Krajowej Komisji Kwalifikacyjnej Izby Architektów RP za pośrednictwem Okręgowej Komisji Kwalifikacyjnej Śląskiej Okręgowej Izby Architektów RP, w terminie 14 dni od dnia doręczenia decyzji.

mgr inż. arch. Wojciech Podleski

dr hab. inż. arch. Jan Pallado

mgr inż. arch. Tomasz Studniarek

mgr inż. arch. Maciej Piwowarczyk

prof. WST dr inż. arch. Andrzej Grzybowski

dr inż. arch. Zygmunt Konopka

dr inż. arch. Michał Tomaszek

dr inż. arch. Jerzy Witczek

mgr inż. arch. Dorota Wróbel

mgr inż. arch. Walenty Wróbel



[Handwritten signatures of the members of the Commission]

Otrzymują:

1. Wnioskodawca: Hubert Wolański, 42-400 Zawiercie, ul. Powstańców Śląskich 12/63
2. Główny Inspektor Nadzoru Budowlanego - w celu wpisania do centralnego rejestru osób posiadających uprawnienia budowlane
3. Rada Śląskiej Okręgowej Izby Architektów RP
4. s/a

C. UZGODNIENIA FORMALNO-PRAWNE

lipiec 2019r

PRZEBUDOWA PUNKTU SELEKTYWNEGO ZBIERANIA ODPADÓW KOMUNALNYCH

Działka nr ew. 39/4 (Obręb 0001 ŁAZY 241605_4 ŁAZY - MIASTO), ul. Poczтовая 14, 42-450 POCHTOWA

Inwestor: GMINA ŁAZY ul. TRAUGUTTA 15, 42-450 ŁAZY



IZBA ARCHITEKTÓW
RZECZYPOSPOLITEJ POLSKIEJ

Śląska Okręgowa Rada Izby Architektów RP

ZAŚWIADCZENIE - ORYGINAŁ

(wypis z listy architektów)

Śląska Okręgowa Rada Izby Architektów RP zaświadcza, że:

mgr inż. arch. HUBERT JÓZEF WOLAŃSKI

posiadający kwalifikacje zawodowe do pełnienia samodzielnych funkcji technicznych w budownictwie w specjalności architektonicznej i w zakresie posiadanych uprawnień nr **11/SLOKK/2015**, jest wpisany na listę członków Śląskiej Okręgowej Izby Architektów RP pod numerem: **SL-1728**.

Członek czynny od: 06-10-2015 r.

Data i miejsce wygenerowania zaświadczenia: 09-07-2019 r. Katowice.

Zaświadczenie jest ważne do dnia: **31-12-2019 r.**

Podpisano elektronicznie w systemie informatycznym Izby Architektów RP przez:
ANITA LANGER, Sekretarz Okręgowej Rady Izby Architektów RP.

Nr weryfikacyjny zaświadczenia:

SL-1728-2F97-FDDE-1Y5F-1DDF

Dane zawarte w niniejszym zaświadczeniu można sprawdzić podając nr weryfikacyjny zaświadczenia w publicznym serwisie internetowym Izby Architektów: www.izbaarchitektow.pl lub kontaktując się bezpośrednio z właściwą Okręgową Izbą Architektów RP.

C. UZGODNIENIA FORMALNO-PRAWNE

lipiec 2019r

PRZEBUDOWA PUNKTU SELEKTYWNEGO ZBIERANIA ODPADÓW KOMUNALNYCH

Działka nr ew. 39/4 (Obręb 0001 ŁAZY 241605_4 ŁAZY - MIASTO), ul. Pocztowa 14, 42-450 POCHTOWA

Inwestor: GMINA ŁAZY ul. TRAUGUTTA 15, 42-450 ŁAZY

Obywatel(ka) Andrzej Patyga (imię i nazwisko) jest upoważniony(a) do:

1. Kierowania, nadzorowania & kontrolowania budowy i robót, kierowania i kontrolowania wytwarzania konstrukcyjnych elementów budowlanych oraz oceniania i badania stanu technicznego w zakresie wszelkich budynków oraz innych budowli z wyłączeniem linii, węzłów i stacji kolejowych, dróg oraz lotniskowych dróg startowych i manipulacyjnych, mostów, budowli hydrotechnicznych i wodrozmekających.
2. sporządzania w budownictwie osób fizycznych projektów w zakresie rozwiązań konstrukcyjno-budowlanych wszelkich budynków i budowli.
3. sporządzenia w budownictwie osób fizycznych projektów w zakresie rozwiązań architektonicznych:
 - a/ budynków inwentarskich i gospodarczych, adaptacji projektów typowych i powtarzalnych innych budynków oraz sporządzania planów zagospodarowania działki związanych z realizacją tych budynków.
 - b/ budowli nie będących budynkami.



Główny architekt młstwowództwa
[Signature]
mgr inż. Andrzej Wolański

(pieczęć i podpis)

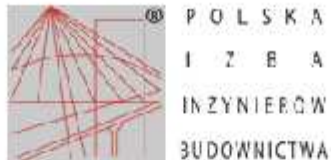
C. UZGODNIENIA FORMALNO-PRAWNE

lipiec 2019r

PRZEBUDOWA PUNKTU SELEKTYWNEGO ZBIERANIA ODPADÓW KOMUNALNYCH

Działka nr ew. 39/4 (Obręb 0001 ŁAZY 241605_4 ŁAZY - MIASTO), ul. Pocztowa 14, 42-450 POCHTOWA

Inwestor: GMINA ŁAZY ul. TRAUGUTTA 15, 42-450 ŁAZY



Zaświadczenie

o numerze weryfikacyjnym:

SLK-NK1-SZI-ACL *

Pan Andrzej Fatyga o numerze ewidencyjnym SLK/BO/1635/02

adres zamieszkania ul. Saneckiego 2, 42-445 Szczekociny

jest członkiem Śląskiej Okręgowej Izby Inżynierów Budownictwa i posiada wymagane ubezpieczenie od odpowiedzialności cywilnej.

Niniejsze zaświadczenie jest ważne do dnia 2020-06-30.

Zaświadczenie zostało wygenerowane elektronicznie i opatrzone bezpiecznym podpisem elektronicznym weryfikowanym przy pomocy ważnego kwalifikowanego certyfikatu w dniu 2019-06-27 roku przez:

Roman Karwowski, Przewodniczący Rady Śląskiej Okręgowej Izby Inżynierów Budownictwa.

(Zgodnie art. 3 ust 2 ustawy z dnia 18 września 2001 r. o podpisie elektronicznym (Dz. U. 2001 Nr 130 poz. 1430) dane w postaci elektronicznej opatrzone bezpiecznym podpisem elektronicznym weryfikowanym przy pomocy ważnego kwalifikowanego certyfikatu są równoważne pod względem skutków prawnych dokumentom opatrzonym podpisami własnoręcznymi.)

* Weryfikację poprawności danych w niniejszym zaświadczeniu można sprawdzić za pomocą numeru weryfikacyjnego zaświadczenia na stronie Polskiej Izby Inżynierów Budownictwa www.piib.org.pl lub kontaktując się z biurem właściwej Okręgowej Izby Inżynierów Budownictwa.

C. UZGODNIENIA FORMALNO-PRAWNE

lipiec 2019r

PRZEBUDOWA PUNKTU SELEKTYWNEGO ZBIERANIA ODPADÓW KOMUNALNYCH

Działka nr ew. 39/4 (Obręb 0001 ŁAZY 241605_4 ŁAZY - MIASTO), ul. Pocztowa 14, 42-450 POCHTOWA

Inwestor: GMINA ŁAZY ul. TRAUGUTTA 15, 42-450 ŁAZY

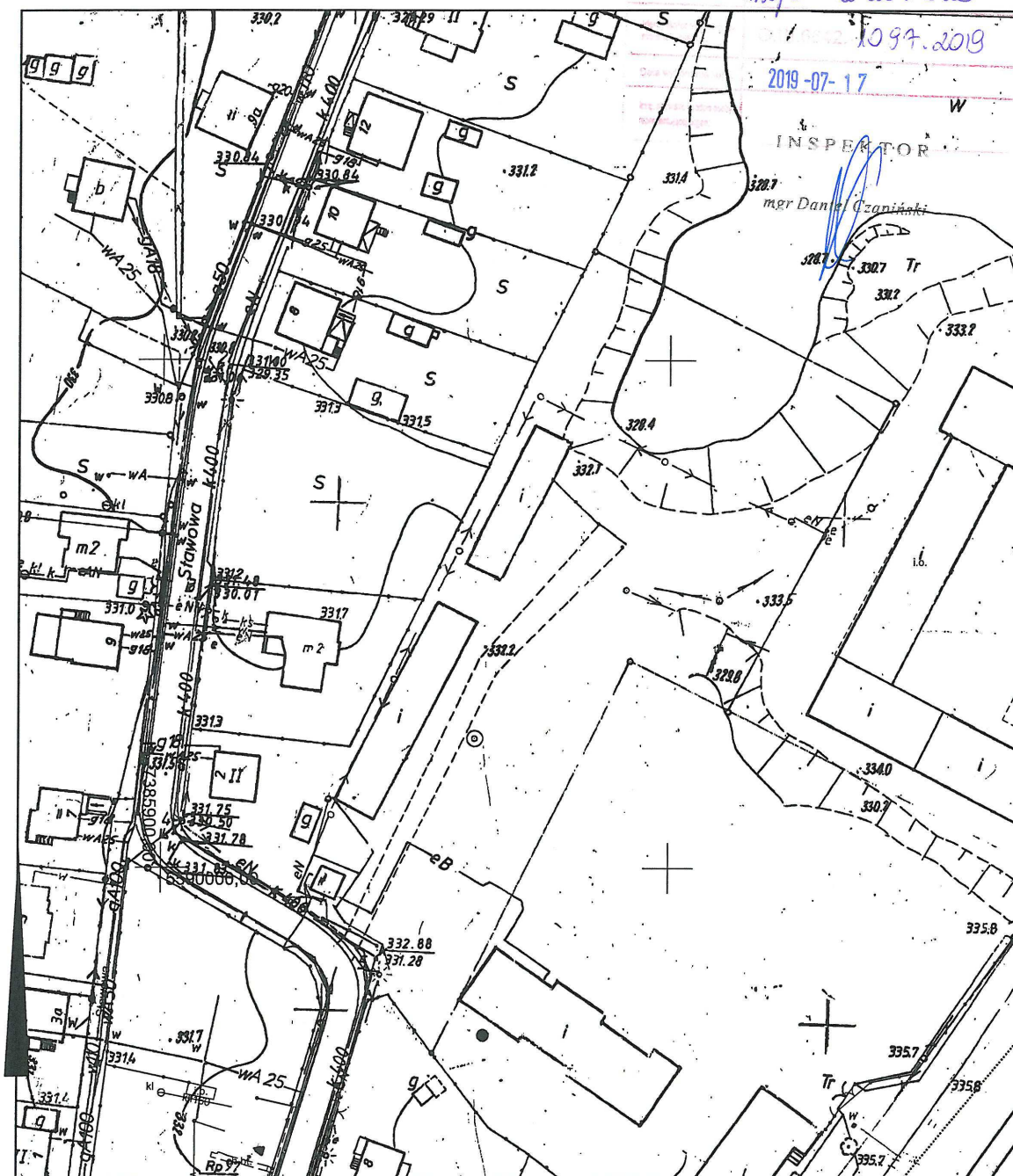
Układ współrzędnych prostokątnych płaskich: 2000, południk: 21
Układ wysokościowy: Kronsztadt 86

Województwo : śląskie
Powiat : 2416 - zawierciański
Jednostka ewidencyjna : 241605_4, Łazy - miasto
Obręb ewidencyjny : 0001, ŁAZY

Fragment mapy zasadniczej do celów opiniodawczych

Skala 1:1000

Godło mapy zasadniczej: 7.133.06.04.2, 7.134.06.24.4



Zawiercie, dn. 17-07-2019 r.

Wykonał: Patrycja Bloch

C. UZGODNIENIA FORMALNO-PRAWNE

lipiec 2019r

PRZEBUDOWA PUNKTU SELEKTYWNEGO ZBIERANIA ODPADÓW KOMUNALNYCH

Działka nr ew. 39/4 (Obręb 0001 ŁAZY 241605_4 ŁAZY - MIASTO), ul. Pocztowa 14, 42-450 POCHTOWA

Inwestor: GMINA ŁAZY ul. TRAUGUTTA 15, 42-450 ŁAZY

Województwo: śląskie

Powiat: 2416 - zawierciański

Jednostka ewidencyjna: :241605_4 ,Łazy - miasto

Obręb ewidencyjny: 0001 , ŁAZY

Ident. ark. ewid.: 3, 4

Kopia mapy ewidencyjnej

Skala 1:1000

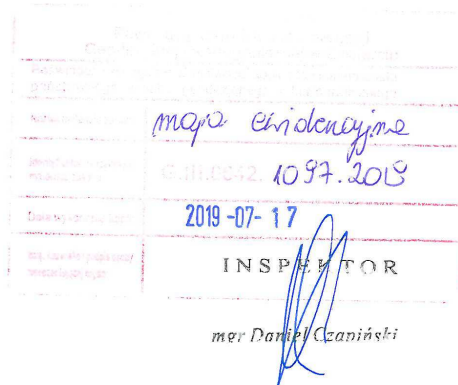


Wykonał: Patrycja Bloch

Niniejszy dokument nie podlega opłacie skarbowej na podstawie art. 3 ustawy o opłacie skarbowej z dnia 16 listopada 2006r.

Dokument nie zawiera wszystkich informacji określonych w rozporządzeniu, a położenie niektórych elementów niniejszej mapy może nie spełniać wymagań określonych w rozporządzeniu oraz standardach technicznych. Podstawa prawna: §36 ust.1 rozporządzenia Ministra Rozwoju Regionalnego i Budownictwa z dnia 29.03.2001 r. w sprawie ewidencji gruntów i budynków (DZ. U. z 2016 r. poz. 1034)

Zawiercie, dn. 17-07-2019 r.



C. UZGODNIENIA FORMALNO-PRAWNE

lipiec 2019r

PRZEBUDOWA PUNKTU SELEKTYWNEGO ZBIERANIA ODPADÓW KOMUNALNYCH

Działka nr ew. 39/4 (Obręb 0001 ŁAZY 241605_4 ŁAZY - MIASTO), ul. Pocztowa 14, 42-450 POCZTOWA

Inwestor: GMINA ŁAZY ul. TRAUGUTTA 15, 42-450 ŁAZY

AMBROSTWO POWIATOWE W ZAWIERCIU WYDZIAŁ GOSPODARSTWA KARTOGRAFII, KATASTRU I GOSPODARSTWA PRACOWNIKÓW (nazwa organu) 12-400 Zawiercie, ul. Sienkiewicza 34 tel: 57-107-40 do 12; fax: 57-219-71		Województwo: śląskie Powiat: zawierciański Jednostka ewidencyjna: 241605_4, ŁAZY - MIASTO Obręb ewidencyjny: 0001, ŁAZY Miejscowość: ŁAZY						
WYPIS Z REJESTRU GRUNTÓW								
Jednostka rejestrowa gruntów: G.1889								
WŁAŚCICIELE / WŁADAJĄCY:								
właściciel UDZIAŁ: 1/1 PROMAX Spółka z ograniczoną odpowiedzialnością Siedziba: POCZTOWA 14, 42-450 ŁAZY								
DZIAŁKI EWIDENCYJNE:								
Ark. mapy	Numer działki ewidencyjnej	Położenie gruntów	Symbol klasoużytku	Powierzchnia		Numer KW lub oznaczenie dokumentu		
				użytku [ha]	działki [ha]			
3	39/1	POCZTOWA 14	B	0.8423	0.8423	CZ1Z/00031074/7		
Id dz: 241605_4.0001.AR_3.39/1				Rejon statystyczny: 241605_4.RS.272041				
UWAGI - DZIAŁKA: 39/1				str 405				
3	39/4	STAWOWA	B	0.7702	0.7702	CZ1Z/00031074/7		
Id dz: 241605_4.0001.AR_3.39/4				Rejon statystyczny: 241605_4.RS.272041				
UWAGI - DZIAŁKA: 39/4				str 405				
powierzchnia działek:				1.6125				
Opis symboli użytków znajdujących się na wypisie:								
B Tereny mieszkaniowe								
WYCIĄG Z KARTOTEKI BUDYNKÓW								
Numer ewidencyjny budynku _BUD	Oznaczenie działek ewid. na których położony jest budynek	Adres budynku	Funkcja budynku	Liczba lokali		Pow. użytkowa	Powierzchnia zabudowy budynku [m ²]	Liczba kondygnacji nad/podziemnych
				odrębnych	innych	Lokali [m ²]	Pom. przyn. [m ²]	
1308	AR_3.39/1	POCZTOWA 14	budynki biurowe	0	0	0,00	0,00	2.0/0.0
Id.bud: 241605_4.0001.1308_BUD				Rok zakończenia budowy:1988 Materiał:mur				
1309	AR_3.39/1	POCZTOWA 14	budynki przemysłowe	0	0	0,00	0,00	1.0/0.0
Id.bud: 241605_4.0001.1309_BUD				Rok zakończenia budowy:1988 Materiał:mur				
1310	AR_3.39/1	POCZTOWA 14	zbiorniki, silosy i budynki magazynowe	0	0	0,00	0,00	1.0/0.0
Id.bud: 241605_4.0001.1310_BUD				Rok zakończenia budowy:1988				
1311	AR_3.39/1	POCZTOWA 14	zbiorniki, silosy i budynki magazynowe	0	0	0,00	0,00	1.0/0.0
Id.bud: 241605_4.0001.1311_BUD				Rok zakończenia budowy:1988				

D. OCENA STANU TECHNICZNEGO

lipiec 2019r

PRZEBUDOWA PUNKTU SELEKTYWNEGO ZBIERANIA ODPADÓW KOMUNALNYCH

Działka nr ew. 39/4 (Obręb 0001 ŁAZY 241605_4 ŁAZY - MIASTO), ul. Pocztowa 14, 42-450 ŁAZY

Inwestor: GMINA ŁAZY ul. TRAUGUTTA 15, 42-450 ŁAZY

Istniejącego budynku – HALA DO SKŁADOWANIA ODPADÓW KOMUNALNYCH

Inwestor:

GMINA ŁAZY ul. TRAUGUTTA 15, 42-450 ŁAZY

Adres Inwestycji: . 39/4 (Obręb 0001 ŁAZY 241605_4 ŁAZY - MIASTO),

ul. Pocztowa 14, 42-450 ŁAZY

OGÓLNY OPIS ISTNIEJĄCEGO BUDYNKU oraz PODSTAWA OPRACOWANIA EKSPERTYZY TECHNICZNEJ:

1. Istniejący budynek jest obiektem jednokondygnacyjnym, wykonanym w technologii konstrukcji stalowej. Istniejący budynek posiada funkcje składową. Budynek długości 30,74m, szerokość 9,20m, wysokość kalenicy 4,70m. Dach dwuspadowy. Obiekt posiada siedem bram
2. Inwentaryzacja obiektu budynku oraz wizja lokalna - szczegółowy przegląd budynku oraz szczegółowy przegląd elementów konstrukcyjnych i nośnych, oraz niektóre pomiary niezbędne dlatego rodzaju prac, inwentaryzacja fotograficzna.
3. Dokumentacja fotograficzna



D. OCENA STANU TECHNICZNEGO

lipiec 2019r

PRZEBUDOWA PUNKTU SELEKTYWNEGO ZBIERANIA ODPADÓW KOMUNALNYCH

Działka nr ew. 39/4 (Obręb 0001 ŁAZY 241605_4 ŁAZY - MIASTO), ul. Pocztowa 14, 42-450 ŁAZY

Inwestor: GMINA ŁAZY ul. TRAUGUTTA 15, 42-450 ŁAZY



4. Poradnik Techniczny Budownictwa - wydanie „Polskiego Związku Inżynierów i Techników Budownictwa” – Wydawnictwo – ARKADY –1987r

D. OCENA STANU TECHNICZNEGO

lipiec 2019r

PRZEBUDOWA PUNKTU SELEKTYWNEGO ZBIERANIA ODPADÓW KOMUNALNYCH

Działka nr ew. 39/4 (Obręb 0001 ŁAZY 241605_4 ŁAZY - MIASTO), ul. Pocztowa 14, 42-450 ŁAZY

Inwestor: GMINA ŁAZY ul. TRAUGUTTA 15, 42-450 ŁAZY

5. Do opracowania opinii posłużono się również wydawnictwem technicznym „USTROJE BUDOWLANE” tom I – IV, D.ŻĘCZYKOWSKI
6. Polskie Normy Budowlane;
 - 0.2.7 (PN-81) – B – 03020 – Posadzenie bezpośrednie budynków i budowli
 - 0.2.1 (PN-82) – B – 02000 – Obciążenia budowli i budynków
 - 0.2.6 (PN-87) – B – 03002 – Konstrukcje murowe
 - 0.2.9 (PN-84) – B – 03254 – Konstrukcje betonowe, żelbetowe i sprężone
 - 0.2.9a (PN-81) – B – 03250 – Konstrukcje ciesielskie i drewniane
7. Główna konstrukcja nośna – dźwigar kratownica
8. Ściana osłonowa – blacha trapezowa mocowana do poziomych elementów ryglówki drewnianej
9. Podkonstrukcja - kształtowniki stalowe mocowane do dźwigara stalowego
10. Konstrukcja dachu wykonana z elementów drewnianych płatwi zamocowanych do konstrukcji dźwigaru
11. Dach wykonany z blachy trapezowej
12. Bramy – stalowe rozwieralne
13. Budynek po projektowanej przebudowie wewnętrznej będzie posiadał zmodernizowane i wyremontowane pomieszczenie.

OCENA STANU TECHNICZNEGO :

Stan techniczny obiektu **objętego niniejszym opracowaniem jest dobry i nadaje się do proponowanej przebudowy (modernizacji) według zatwierdzonego projektu budowlanego.**

Zawiercie, lipiec 2019r.

Opinię opracował:

E. PROGRAM INWESTYCJI

lipiec 2019r

PRZEBUDOWA PUNKTU SELEKTYWNEGO ZBIERANIA ODPADÓW KOMUNALNYCH

Działka nr ew. 39/4 (Obręb 0001 ŁAZY 241605_4 ŁAZY - MIASTO), ul. Pocztowa 14, 42-450 ŁAZY

Inwestor: GMINA ŁAZY ul. TRAUUGUTTA 15, 42-450 ŁAZY

1. BUDYNEK – ZESTAWIENIE POMIESZCZEŃ I POWIERZCHNI UŻYTKOWYCH_ISTNIEJĄCYCH I OBJĘTYCH OPRACOWANIEM

l.p.	Nazwa pomieszczenia	Numer pom.	Pow. w m ² 1,90 i więcej	Pow. w m ² poniżej 1,90m Pg/Pd	Rodzaj powierzchni
					Pu _z Pu _n Pu _o

INWENTARYZACJA – POMIESZCZENIA OBJĘTE OPRACOWANIEM

Parter					
1	HALA MAGAZYNOWA	1/1	161,96 m ²		Pp
2	POM. BIUROWE	1/2	3,65 m ²		Pd
3	HALA MAGAZYNOWA	1/3	11,75 m ²		Pp

Powierzchnia użytkowa objęta opracowaniem razem 276,36 m²

PROJEKT ARANŻACJI – POMIESZCZENIA OBJĘTE OPRACOWANIEM

Parter					
1	HALA MAGAZYNOWA	1/1	274,29 m ²		Pp
2	POM. BIUROWE	1/2	3,65 m ²		Pd

Powierzchnia użytkowa objęta opracowaniem 277,94 m²

F. OPIS DO PROJEKTU ZAGOSPODAROWANIA

lipiec 2019r

PRZEBUDOWA PUNKTU SELEKTYWNEGO ZBIERANIA ODPADÓW KOMUNALNYCH

Działka nr ew. 39/4 (Obręb 0001 ŁAZY 241605_4 ŁAZY - MIASTO), ul. Pocztowa 14, 42-450 ŁAZY

Inwestor: GMINA ŁAZY ul. TRAUĞUTTA 15, 42-450 ŁAZY

1. Przedmiot inwestycji

Inwestycja obejmuje przebudowę istniejącego magazynu o funkcji magazynowania odpadów komunalnych.

Powiększenie przestrzeni hali magazynowej o dodatkową przestrzeń składową.

Wydzielenie boksów składowania wewnątrz obiektu.

Zagospodarowanie terenu przylegającego do obiektu oraz zaprojektowanie nowego układu funkcjonalnego składowania odpadów – powiększenie strefy otwartej poprzez montaż wagi samochodowej o nośności 30 Mg, zaprojektowanie strefy gdzie usytuowane będą kontenery: typu KP7 z plandeką „Modula”

Inwestycja zakłada wykonanie nowego ogrodzenia z bramami i furtkami, oraz utwardzenie terenu ze względu na parametry samochodów ciężarowych i wyjazdu ze strefy ważenia.

Budynek zlokalizowany jest na działce nr ew.: 39/4 (Obręb 0001 ŁAZY 241605_4 ŁAZY - MIASTO), ul. Pocztowa 14, 42-450 POCZTOWA

2. Istniejące zagospodarowanie działki lub terenu.

Działka w miejscu lokalizacji inwestycji posiada rzędna terenu 332,10 m n.p.m.

I ostala została przyjęta jako poziom posadzki.

Na terenie objętym opracowaniem znajdują się również istniejące obiekty kubaturowe.

Przedmiotowa teren będzie wydzielony ogrodzeniem.

Teren działki jest utwardzony, działka posiada tereny zielone jako powierzchnia biologicznie czynna. Działka skomunikowana jest bezpośrednio z ulicą Pocztową – poprzez działkę 39/1

Na teren działki prowadzą istniejące zjazdy.

Na terenie objętym opracowaniem istnieje infrastruktura techniczna:

2.1	przylącze wodociągowe	Istniejące
2.2	przylącze kanalizacji sanitarnej	Istniejące
2.3	przylącze kanalizacji deszczowej	Istniejące
2.4	przylącze kanalizacji technologicznej	Nie dotyczy
2.5	przylącze energetyczne	Istniejące
	włz doprowadzonym do istniejącego budynku.	
2.6	przylącze gazowe	Nie dotyczy
2.7	sieć teletechniczna	Istniejące

Projektowany budynek usytuowany będzie w wschodniej części działki.

Działka graniczy od strony:

2.1	południowej	dz. nr ew. 52, 53 dr,
2.2	zachodnia	dz. nr ew. 49, 48, 47, 46, 45, 44
2.3	północna	dz. nr ew. 39/5
2.4	wschodnia	dz. nr ew. 39/1, 39/5

3. Projektowane zagospodarowanie działki lub terenu.

Planowana inwestycja nie powoduje zmiany funkcji obiektu – funkcja składowa odpadów komunalnych

Działka nr ewid. 39/4 (Obręb 0001 ŁAZY 241605_4 ŁAZY - MIASTO), ul. Pocztowa 14, 42-450 POCZTOWA

posiada kształt regularnego prostokąta.

Charakterystyka zabudowy działki nie ulegnie zmianie. Obiekty znajdujące się na działce pozostają bez zmian.

Obiekt objęty opracowaniem nie zmienia parametrów technicznych.

Teren przyległy do obiektu zostanie powiększony z przeznaczeniem jako plac składowy z lokalizacją strefy ważenia - waga samochodowa o nośności 30 Mg, zaprojektowanie strefy gdzie usytuowane będą kontenery: typu KP7 z plandeką „Modula”

Wyjazd z ogrodzonego terenu będzie utwardzony - wg projektu zagospodarowania terenu.

Projekt zakłada przyjęcie poziomu parteru budynku w stosunku do istniejącej hali jako wartość 332,10m p.p.p. – 0,00 poziom parteru.

Wejście główne do budynku poprzez wykonie drzwi ewakuacyjnych, oraz poprzez bramy

F. OPIS DO PROJEKTU ZAGOSPODAROWANIA

lipiec 2019r

PRZEBUDOWA PUNKTU SELEKTYWNEGO ZBIERANIA ODPADÓW KOMUNALNYCH

Działka nr ew. 39/4 (Obręb 0001 ŁAZY 241605_4 ŁAZY - MIASTO), ul. Poczтова 14, 42-450 ŁAZY

Inwestor: GMINA ŁAZY ul. TRAUGUTTA 15, 42-450 ŁAZY

1. sektor _1

HALA MAGAZYNOWA O POWIERZCHNI 280,40m²

wg parametrów przeznaczona do

składowania odpadów komunalnych selektywnie zbierane:

- a) szkło
- b) tworzywa sztuczne
- c) papier, tektura
- d) metale

odpady problemowe niebezpieczne jak i inne niż niebezpieczne

- a) baterie
- b) świetlówki
- c) opakowania po farbách, lakierach, olejach
- d) stare meble
- c) zużyte sprzęty elektryczne i elektroniczne
- d) ubrania, tekstylia
- e) odpady zielone i ulegające biodegradacji

2. sektor _2

CIĄG KOMUNIKACJI SAMOCHODOWEJ

WAGA SAMOCHODOWA

Waga samochodowa

R-30M 30 ton (pomost z malowanej

stali ryflowanej: 2,5 / 8m),

wyświetlacz R 420

3. sektor _3

STREFA KONTENERÓW

- a) kontener - moduła asymetryczna otwarta
- b) kontener - KP7 z plandeką - odbiór hakowy

4. sektor _5

STREFA SKŁADOWANIA ODPADÓW

STREFA KOMUNIKACJI PIESZEJ

DOJŚCIE DO BUDYNKU HALI MAGAZYNOWEJ

STREFA KOMUNIKACJI SAMOCHODOWEJ

UTWARDZONY CIĄG KOMUNIKACJI -

PŁYTA BETONOWA DROGOWA PD 100x300x15

241 sztuk _powierzchnia 740,00m²

PRZYGOTOWANIE TERENU POD UŁOŻENIE PŁYT DROGOWYCH

- WYKORYTOWANIE, NIWELACJA TERENU_ grubość 40,0cm

kubatura_ 300,00m³

4. Dojścia i dojazdy, układ komunikacyjny

Dojście i dojazd do budynku za pomocą drogi publicznej –dostęp do drogi publicznej poprzez działkę nr 39/1 [parametry drogi gminnej, ul. Poczтова]

F. OPIS DO PROJEKTU ZAGOSPODAROWANIA

lipiec 2019r

PRZEBUDOWA PUNKTU SELEKTYWNEGO ZBIERANIA ODPADÓW KOMUNALNYCH

Działka nr ew. 39/4 (Obręb 0001 ŁAZY 241605_4 ŁAZY - MIASTO), ul. Pocztowa 14, 42-450 ŁAZY

Inwestor: GMINA ŁAZY ul. TRAUGUTTA 15, 42-450 ŁAZY

Układ ciągów pieszych wg projektu zagospodarowania terenu.

Parametry projektowanych nawierzchni utwardzonych:

4.1 CIĄG JEZDNY – wyjazd ze strefy ważenia PSZOK

1. Warstwa ścieralna - Prefabrykowana betonowa płyta betonowa PD 100x300x15
 2. warstwa wyrównawcza cementowo piaskowa 1:4, gr.3 - 5cm
 3. Podbudowa z kruszywa łamanego stabilizowanego mechanicznie KRUSZYWO ŁAMANE 0/31,5mm, WYMAGANE PARAMETRY NOŚNOŚCI min. E2=120MPa, Is=1,03, gr. 20cm
 4. GRUNT RODZIMY LUB WYMIANA GRUNTU (do uzgod. na etapie wykonawczym)
- Spełniający założenia grupy nośności G1

5. Miejsca postojowe dla samochodów osobowych i ciężarowych

Bez zmian

6. Miejsca gromadzenia odpadów stałych

Wg parametrów przyjętych w opisie niniejszego opracowania punkt „B”

7. Uzbrojenie techniczne działki – istniejące i projektowane sieci uzbrojenia terenu z przeciwpożarowym zaopatrzeniem

bez zmian w stosunku do stanu istniejącego

8. Odprowadzenie wód powierzchniowych

Dokonywanie zmiany naturalnego spływu wód opadowych nie spowodują kierowania ich na teren sąsiedniej nieruchomości. Odprowadzenie wód opadowych na własną posesję.

Z nowo zaprojektowanych nawierzchni utwardzonych (zgodnie z projektem zagospodarowania terenu) zgodnie z przepisami, woda zostaje rozprowadzona powierzchniowo po terenie działki.

9. Zieleń i ukształtowanie terenu zieleni, urządzenia rekreacyjne

Na terenie inwestycji zachowana została powierzchnia jako powierzchnia terenu biologicznie czynna. Nie przewiduje się wycinki drzewostanu. Na działce istniejąca zieleń zorganizowana niska i średniowysoka (krzewy)

Zachowane zostaje naturalne ukształtowanie terenu. Istniejący teren zielony stanowi również element systemu powierzchniowego rozprowadzenia podczyszczonych wód opadowych.

10. Pochylnie przeznaczone dla osób niepełnosprawnych

Projekt nie przewiduje budowy pochylni – nie dotyczy zamierzenia projektowego, dostęp dla osób niepełnosprawnych z poziomu terenu do obiektu.

11. Zestawienie powierzchni poszczególnych części zagospodarowania terenu

Szczegółowy bilans terenu znajduje się na projekcie zagospodarowania

12. Informacja czy działka jest wpisana do rejestru zabytków lub podlega ochronie na podstawie ustaleń miejscowego planu zagospodarowania przestrzennego

Teren działki nie jest wpisany do rejestru zabytków i nie podlega ochronie na podstawie Planu zagospodarowania przestrzennego.

13. Wpływ eksploatacji górniczej na działkę lub teren zamierzenia budowlanego, znajdującego się w granicach terenu górniczego.

Nie dotyczy inwestycji objętej opracowaniem

14. Informacja i dane o charakterze i cechach istniejących i przewidywanych zagrożeń dla środowiska oraz higieny i zdrowia użytkowników projektowanych obiektów budowlanych i ich otoczenia w zakresie zgodnym z przepisami odrębnymi.

Planowana budowa budynku nie spowoduje zagrożenia dla środowiska oraz pogorszenia higieny i zdrowia użytkowników i ich otoczenia _ inwestycja

15. Dane wynikające z ustaleń planu miejscowego lub decyzji o warunkach zabudowy.

Działka zlokalizowana jest na terenie objętym planem zagospodarowania terenu Gminy Łazy

F. OPIS DO PROJEKTU ZAGOSPODAROWANIA

lipiec 2019r

PRZEBUDOWA PUNKTU SELEKTYWNEGO ZBIERANIA ODPADÓW KOMUNALNYCH

Działka nr ew. 39/4 (Obręb 0001 ŁAZY 241605_4 ŁAZY - MIASTO), ul. Poczтовая 14, 42-450 ŁAZY

Inwestor: GMINA ŁAZY ul. TRAUGUTTA 15, 42-450 ŁAZY

Uchwała Rady Miejskiej w Łazach Nr XX/179/16 z dnia 14 września 2016 r. w sprawie uchwalenia miejscowego planu zagospodarowania przestrzennego miasta i gminy Łazy

Forma i funkcja architektoniczna budynku spełnia wymagania zawarte w planie przestrzennego zagospodarowania t.j.: Projektowana inwestycja usytuowana w terenie

A20 UPa, UCh – TERENY USŁUG ADMINISTRACJI ORAZ TERENY HANDLU

A16 PS – TERENY DZIAŁALNOŚCI PRODUKCYJNEJ, SKŁADOWANIA I

MAGAZYNOWANIA

CZĘŚĆ DZIAŁKI OBJEKTU OPRACOWNIEM ZNAJDUJ SIĘ W STREFIE OCHRONY TERNÓW KOLEJOWYCH O SZEROKOŚCI 100 m LICZONEJ OD KRAWĘDZI TERENÓW KOLEJOWYCH.

16. Dane o wyłączeniu gruntów z produkcji rolniczej.

Projektowana zabudowa wraz z infrastrukturą techniczną usytuowana jest na działce nr 39/4 gdzie teren stanowi użytek „B”

17. Inne konieczne dane wynikające ze specyfiki, charakteru i stopnia skomplikowania obiektu budowlanego.

Funkcjonowanie przedmiotowego budynku nie będzie uciążliwe dla terenów sąsiednich, czyli dla zabudowy mieszkaniowej od strony północnej odpowiednio odległości.

18. Obszar oddziaływania obiektu

USTAWA z dnia 7 lipca 1994 r. **Prawo budowlane** (tekst jednolity)

Art. 20 Prawa budowlanego „Do podstawowych obowiązków projektanta należy...”

Art. 3 Ustawy w następujący sposób definiuje obszar oddziaływania obiektu: należy przez to rozumieć teren wyznaczony w otoczeniu obiektu budowlanego na podstawie przepisów odrębnych, wprowadzających związane z tym obiektem ograniczenia w zagospodarowaniu, w tym zabudowy, tego terenu.

- | | | |
|-------|---|-------------|
| 18.1. | USTAWA z dnia 7 lipca 1994 r. Prawo budowlane (tekst jednolity)
Art. 20 Prawa budowlanego „Do podstawowych obowiązków projektanta należy...”
Art. 3 Ustawy w następujący sposób definiuje obszar oddziaływania obiektu: należy przez to rozumieć teren wyznaczony w otoczeniu obiektu budowlanego na podstawie przepisów odrębnych, wprowadzających związane z tym obiektem ograniczenia w zagospodarowaniu, w tym zabudowy, tego terenu. | |
| 18.2. | ROZPORZĄDZENIE MINISTRA TRANSPORTU I GOSPODARKI MORSKIEJ z dnia 26 lutego 1996 r. w sprawie warunków technicznych, jakim powinny odpowiadać skrzyżowania linii kolejowych z drogami publicznymi i ich usytuowanie. (Dz. U. z dnia 20 marca 1996 r.) | Nie dotyczy |
| 18.3. | ROZPORZĄDZENIE MINISTRA TRANSPORTU I GOSPODARKI MORSKIEJ z dnia 10 września 1998 r. w sprawie warunków technicznych, jakim powinny odpowiadać budowle kolejowe i ich usytuowanie. (Dz. U. z dnia 15 grudnia 1998 r.) | Nie dotyczy |
| 18.4. | ROZPORZĄDZENIE MINISTRA OBRONY NARODOWEJ z dnia 2 sierpnia 1996 r. w sprawie warunków technicznych, jakim powinny odpowiadać obiekty budowlane nie będące budynkami, służące obronności Państwa oraz ich usytuowanie. (Dz. U. z dnia 22 sierpnia 1996 r.) | Nie dotyczy |
| 18.5. | ROZPORZĄDZENIE MINISTRA ŚRODOWISKA z dnia 20 kwietnia 2007 r. w sprawie warunków technicznych, jakim powinny odpowiadać budowle hydrotechniczne i ich usytuowanie ¹⁾ (Dz. U. z dnia 16 maja 2007 r.) | Nie dotyczy |
| 18.6. | ROZPORZĄDZENIE MINISTRA ROLNICTWA I GOSPODARKI ŻYWNOŚCIOWEJ z dnia 7 października 1997 r. w sprawie warunków technicznych, jakim powinny odpowiadać budowle rolnicze i ich usytuowanie | Nie dotyczy |
| 18.7. | ROZPORZĄDZENIE MINISTRA TRANSPORTU I GOSPODARKI MORSKIEJ z dnia 1 czerwca 1998 r. w sprawie warunków technicznych, jakim powinny odpowiadać morskie budowle hydrotechniczne i ich usytuowanie. (Dz. U. z dnia 6 sierpnia 1998 r.) | Nie dotyczy |
| 18.8. | USTAWA z dnia 3 lipca 2002 r. Prawo lotnicze. ¹⁾ (Dz. U. z dnia 16 sierpnia 2002 r.) | Nie dotyczy |
| 18.9. | ROZPORZĄDZENIE MINISTRA TRANSPORTU I GOSPODARKI MORSKIEJ z dnia 31 sierpnia 1998 r. w sprawie przepisów techniczno-budowlanych dla lotnisk | Nie dotyczy |

F. OPIS DO PROJEKTU ZAGOSPODAROWANIA

lipiec 2019r

PRZEBUDOWA PUNKTU SELEKTYWNEGO ZBIERANIA ODPADÓW KOMUNALNYCH

Działka nr ew. 39/4 (Obręb 0001 ŁAZY 241605_4 ŁAZY - MIASTO), ul. Pocztowa 14, 42-450 ŁAZY

Inwestor: GMINA ŁAZY ul. TRAUGUTTA 15, 42-450 ŁAZY

- | | | |
|--------|--|-------------|
| | cywilnych. (Dz. U. z dnia 26 października 1998 r.) | |
| 18.10. | ROZPORZĄDZENIE MINISTRA TRANSPORTU I GOSPODARKI MORSKIEJ z dnia 2 marca 1999 r. w sprawie warunków technicznych, jakim powinny odpowiadać drogi publiczne i ich usytuowanie. (Dz. U. z dnia 14 maja 1999 r.) | Nie dotyczy |
| 18.11. | ROZPORZĄDZENIE MINISTRA TRANSPORTU I GOSPODARKI MORSKIEJ z dnia 30 maja 2000 r. w sprawie warunków technicznych, jakim powinny odpowiadać drogowe obiekty inżynierskie i ich usytuowanie. (Dz. U. z dnia 3 sierpnia 2000 r.) | Nie dotyczy |
| 18.12. | ROZPORZĄDZENIE MINISTRA GOSPODARKI ⁽¹⁾ z dnia 21 listopada 2005 r. w sprawie warunków technicznych, jakim powinny odpowiadać bazy i stacje paliw płynnych, rurociągi przesyłowe dalekosiężne służące do transportu ropy naftowej i produktów naftowych i ich usytuowanie ⁽²⁾ (tekst jednolity) | Nie dotyczy |
| 18.13. | ROZPORZĄDZENIE MINISTRA GOSPODARKI ⁽¹⁾ z dnia 26 kwietnia 2013 r. w sprawie warunków technicznych, jakim powinny odpowiadać sieci gazowe i ich usytuowanie ⁽²⁾ (Dz. U. z dnia 4 czerwca 2013 r.) | Nie dotyczy |
| 18.14. | ROZPORZĄDZENIE MINISTRA OBRONY NARODOWEJ z dnia 4 października 2001 r. w sprawie warunków technicznych, jakim powinny odpowiadać strzelnice garnizonowe oraz ich usytuowanie. (Dz. U. z dnia 19 listopada 2001 r.) | Nie dotyczy |
| 18.15. | ROZPORZĄDZENIE MINISTRA INFRASTRUKTURY z dnia 16 stycznia 2002 r. w sprawie przepisów techniczno-budowlanych dotyczących autostrad płatnych. (Dz. U. z dnia 15 lutego 2002 r.) | Nie dotyczy |
| 18.16. | USTAWA z dnia 31 stycznia 1959 r. o cmentarzach i chowaniu zmarłych (tekst jednolity) | Nie dotyczy |
| 18.17. | ROZPORZĄDZENIE MINISTRA GOSPODARKI KOMUNALNEJ z dnia 25 sierpnia 1959 r. w sprawie określenia, jakie tereny pod względem sanitarnym są odpowiednie na cmentarze. (Dz. U. z dnia 16 września 1959 r.) | Nie dotyczy |
| 18.18. | USTAWA z dnia 21 marca 1985 r. o drogach publicznych ⁽¹⁾ (tekst jednolity) | |
| 18.19. | USTAWA z dnia 7 maja 1999 r. o ochronie terenów byłych hitlerowskich obozów zagłady. (Dz. U. z dnia 10 maja 1999 r.) | Nie dotyczy |
| 18.20. | USTAWA z dnia 29 listopada 2000 r. Prawo atomowe ⁽¹⁾ (tekst jednolity) | Nie dotyczy |
| 18.21. | ROZPORZĄDZENIE MINISTRA ŚRODOWISKA ⁽¹⁾ z dnia 30 grudnia 2002 r. w sprawie szczegółowych zasad tworzenia obszaru ograniczonego użytkowania wokół obiektu jądrowego ze wskazaniem ograniczeń w jego użytkowaniu. (Dz. U. z dnia 31 grudnia 2002 r.) | Nie dotyczy |
| 18.22. | ROZPORZĄDZENIE RADY MINISTRÓW z dnia 10 sierpnia 2012 r. w sprawie szczegółowego zakresu przeprowadzania oceny terenu przeznaczonego pod lokalizację obiektu jądrowego, przypadków wykluczających możliwość uznania terenu za spełniający wymogi lokalizacji obiektu jądrowego oraz w sprawie wymagań dotyczących raportu lokalizacyjnego dla obiektu jądrowego ⁽¹⁾ (Dz. U. z dnia 17 września 2012 r.) | Nie dotyczy |
| 18.23. | USTAWA z dnia 27 kwietnia 2001 r. Prawo ochrony środowiska ⁽¹⁾ (tekst jednolity) | Nie dotyczy |
| 18.24. | ROZPORZĄDZENIE RADY MINISTRÓW z dnia 9 listopada 2010 r. w sprawie przedsięwzięć mogących znacząco oddziaływać na środowisko ⁽¹⁾ (Dz. U. z dnia 12 listopada 2010 r.) | |
| 18.25. | ROZPORZĄDZENIE MINISTRA ŚRODOWISKA ⁽¹⁾ z dnia 14 czerwca 2007 r. w sprawie dopuszczalnych poziomów hałasu w środowisku (tekst jednolity) | Nie dotyczy |
| 18.26. | Rozporządzenie Minister Gospodarki, Pracy i Polityki Społecznej Bezpieczeństwo i higiena pracy przy produkcji, transporcie wewnątrzzakładowym oraz obrocie materiałów wybuchowych, w tym wyrobów pirotechnicznych. Dz.U.2003.163.1577 | Nie dotyczy |
| 18.27. | USTAWA z dnia 14 grudnia 2012 r. o odpadach ⁽¹⁾⁽²⁾ (Dz. U. z dnia 8 stycznia 2013 r.) | Nie dotyczy |
| 18.28. | USTAWA z dnia 30 maja 2014 r. o zmianie ustawy - Prawo wodne oraz niektórych innych ustaw ⁽¹⁾ (Dz. U. z dnia 27 czerwca 2014 r.) | Nie dotyczy |
| 18.29. | ROZPORZĄDZENIE MINISTRA ŚRODOWISKA ⁽¹⁾ z dnia 30 kwietnia 2013 r. w sprawie składowisk odpadów ⁽²⁾ (Dz. U. z dnia 2 maja 2013 r.) | Nie dotyczy |
| 18.30. | USTAWA z dnia 14 grudnia 2012 r. o odpadach ⁽¹⁾⁽²⁾ (Dz. U. z dnia 8 stycznia 2013 r.) | Nie dotyczy |
| 18.31. | USTAWA z dnia 18 lipca 2001 r. Prawo wodne ⁽¹⁾ (tekst jednolity) | Nie dotyczy |
| 18.32. | USTAWA z dnia 28 marca 2003 r. o transporcie kolejowym ⁽¹⁾ (tekst jednolity) | Nie dotyczy |
| 18.33. | ROZPORZĄDZENIE MINISTRA INFRASTRUKTURY ⁽¹⁾ z dnia 7 sierpnia 2008 r. w sprawie wymagań w zakresie odległości i warunków dopuszczających usytuowanie drzew i krzewów, elementów ochrony akustycznej i wykonywania robót ziemnych w sąsiedztwie linii kolejowej, a także sposobu urządzania i utrzymywania zasłon odśnieżnych oraz pasów przeciwpożarowych (tekst jednolity) | Nie dotyczy |
| 18.34. | USTAWA z dnia 23 lipca 2003 r. o ochronie zabytków i opiece nad zabytkami ⁽¹⁾ (tekst jednolity) | Nie dotyczy |

F. OPIS DO PROJEKTU ZAGOSPODAROWANIA

lipiec 2019r

PRZEBUDOWA PUNKTU SELEKTYWNEGO ZBIERANIA ODPADÓW KOMUNALNYCH

Działka nr ew. 39/4 (Obręb 0001 ŁĄŻY 241605_4 ŁĄŻY - MIASTO), ul. Pocztowa 14, 42-450 ŁĄŻY

Inwestor: GMINA ŁĄŻY ul. TRAUGUTTA 15, 42-450 ŁĄŻY

- | | | |
|------------|--|-------------|
| jednolity) | | |
| 18.35. | ROZPORZĄDZENIE MINISTRA INFRASTRUKTURY ¹⁾ z dnia 6 lutego 2003 r. w sprawie bezpieczeństwa i higieny pracy podczas wykonywania robót budowlanych (Dz. U. z dnia 19 marca 2003 r.) | Nie dotyczy |
| 18.36. | USTAWA z dnia 10 kwietnia 2003 r. o szczególnych zasadach przygotowania i realizacji inwestycji w zakresie dróg publicznych (tekst jednolity) | Nie dotyczy |

18.1 Analiza projektowanego obiektu kubaturowego i niekubaturowego

Oddziaływanie **obiektu kubaturowego w zakresie bryły (formy):**

przesłanianie. §13.1. rozporządzenia w sprawie warunków technicznych, jakim powinny odpowiadać budynki i ich usytuowanie.

Zjawisko przesłaniania analizuje się na podstawie §13.1. rozporządzenia w sprawie warunków technicznych, jakim powinny odpowiadać budynki i ich usytuowanie. **Analiza** spełnienia minimalnych wymagań w zakresie przesłaniania, **jest niezbędna** zarówno w odniesieniu do terenów zabudowanych jak i niezabudowanych.

Przeprowadzona analiza spełnienia minimalnych wymagań w zakresie przesłaniania w stosunku do działek sąsiednich oraz obiektów kubaturowych spełnia powyższe warunki techniczne

zacienianie. §60 oraz §40 rozporządzenia w sprawie warunków technicznych, jakim powinny odpowiadać budynki i ich usytuowanie.

zacienianie. Zjawisko zacieniania reguluje §60 oraz §40 (dla placów zabudowie wielorodzinnej) rozporządzenia w sprawie warunków technicznych, jakim powinny odpowiadać budynki i ich usytuowanie.

Przeprowadzona analiza spełnienia minimalnych wymagań w zakresie zacieniania w stosunku do sąsiednich działek oraz obiektów kubaturowych spełnia powyższe warunki techniczne

Analiza przesłaniania i zacieniania obejmuje **dwie grupy** uwarunkowań:

Uwarunkowania wynikające z **ogólnych przepisów techniczno-budowlanych**, które regulują warunki lokalizacji i realizacji inwestycji (§13.1, §60 oraz §40 Warunków technicznych).

Dla terenów **niezabudowanych**, analiza powinna rozstrzygnąć **czy następuje wykluczenie lub częściowe wykluczenie** w zakresie lokalizacji zabudowy lub urządzeń budowlanych – nie dotyczy przedmiotowej inwestycji.

Dla terenów **zabudowanych**, analiza wykazała że w **zakresie istniejącego zainwestowania**, nie nastąpi **zmiana warunków użytkowania, realizowanych wymagań** określonych w przepisach techniczno-budowlanych jak również w **sposób zasadniczy nie zmieni się** istniejący standard użytkowy

Uwarunkowania, wynikające z przesłanek lokalnych, dotyczących regulacji **Miejscowego Planu Zagospodarowania Przestrzennego** lub możliwości uzyskania **Warunków Zabudowy** (kontynuacja funkcji i formy).

Po realizacji planowanej inwestycji, na sąsiednich działkach, będzie możliwe:

- ☐ **uzyskanie wskaźnika intensywności** zabudowy oraz **funkcji** zabudowy określonej w MPZP – warunek spełniony
- ☐ **uzyskanie Warunków Zabudowy** o parametrach właściwych dla rejonu lokalizacji, itp.

18.2 Analiza uwarunkowań formalno-prawnych mogących mieć wpływ na określenie obszaru oddziaływania

Analiza uwarunkowań formalno-prawnych obejmuje **przepisy techniczno-budowlane** oraz **pozostałe przepisy**, których unormowania mogą mieć wpływ na określenie obszaru oddziaływania obiektu.

Analiza Rozporządzenia Ministra Infrastruktury z dnia 12 kwietnia 2002 r. w sprawie warunków technicznych, jakim powinny odpowiadać budynki i ich usytuowanie (Dz. U.

F. OPIS DO PROJEKTU ZAGOSPODAROWANIA

lipiec 2019r

PRZEBUDOWA PUNKTU SELEKTYWNEGO ZBIERANIA ODPADÓW KOMUNALNYCH

Działka nr ew. 39/4 (Obręb 0001 ŁAZY 241605_4 ŁAZY - MIASTO), ul. Poczтовая 14, 42-450 ŁAZY

Inwestor: GMINA ŁAZY ul. TRAUĞUTTA 15, 42-450 ŁAZY

Nr 75, poz. 69 z późn. zmianami) pod kątem wyznaczenia w otoczeniu obiektu budowlanego terenu, na który obiekt oddziałuje wprowadzając ograniczenia w jego zagospodarowaniu (definicja obszaru oddziaływania obiektu na podstawie zapisów art. 3 pkt 20 ustawy z dnia 7 lipca 1994 r. Prawo budowlane -Dz. U. z 2013 r., poz. 1409 z późn. zmianami) odniesienia szczegółowe do przepisu

Dział II. Zabudowa i zagospodarowanie działki

•**Rozdział 1**, Usytuowanie budynku § 13.1. Naturalne oświetlenie – przesłanianie (patrz część A, pkt 2).

•**Rozdział 3**, Miejsca postojowe dla samochodów osobowych §18, 19.

•**Rozdział 4**, Miejsca gromadzenia odpadów stałych § 23.1. Usytuowanie kontenerów na odpady zgodne z WT czyli 3 m od granicy z sąsiednią działką przy jednoczesnym warunku odległości 10 m od okien i drzwi pomieszczeń przeznaczonych na pobyt ludzi może powodować ograniczenie możliwości zabudowy sąsiedniej działki;

•**Rozdział 6**, Studnie § 31.

•Usytuowanie studni zgodne z WT czyli 5 m od granicy działki (co do zasady – z zastrzeżeniem § 31 ust. 2) przy jednoczesnych warunkach odległości studni od:

a)osi rowu przydrożnego – 7.5 m

b)budynków inwentarskich, silosów, zbiorników szczelnych itd. – 15 m

c)do najbliższego przewodu kanalizacji rozsączającej dla ścieków wstępnie oczyszczonych biologicznie – 30 m

d)do nieutwardzonych wybiegów dla zwierząt hodowlanych, do najbliższego przewodu kanalizacji rozsączającej dla ścieków bez biologicznego oczyszczania, do granicy pola filtracyjnego – 70 m, powoduje ograniczenie możliwości zabudowy sąsiedniej działki jak również sytuowanie na działce obiektów budowlanych jak budynki inwentarskie, silosy, zbiorniki szczelne, kanalizacja rozsączająca itd. jak wyżej – limituje odległość studni na sąsiedniej działce,

•**Rozdział 7**, Zbiorniki bezodpływowe na nieczystości ciekłe, § 36.1. Odległość pokryw i wylotów wentylacji ze zbiorników bezodpływowych na nieczystości ciekłe, dolów ustępów nieskanalizowanych o liczbie miejsc nie większej niż 4 i podobnych urządzeń sanitarno-gospodarczych o pojemności do 10 m³ zgodnie z WT czyli 7,5 m od granicy działki sąsiedniej przy jednoczesnym warunku odległości od okien i drzwi zewnętrznych do pomieszczeń przeznaczonych na pobyt ludzi oraz do magazynów produktów spożywczych - 15 metrów , powoduje ograniczenie możliwości zabudowy sąsiedniej działki . Strefę oddziaływania wyznaczamy w odległości 15 metrów od zbiornika. W zabudowie jednorodzinnej , zagrodowej i rekreacji indywidualnej odległość pokryw i wylotów wentylacji ze zbiorników bezodpływowych na nieczystości ciekłe o pojemności do 10 m³ od okien i drzwi zewnętrznych do pomieszczeń przeznaczonych na pobyt ludzi wynosi 5 metrów, przy jednoczesnym warunku odległości takich urządzeń sanitarno-gospodarczych 2 metry od granicy działki sąsiedniej. Z analizy tego zapisu wynika, że usytuowanie zgodne z WT zbiornika bezodpływowego do 10 m³ na nieczystości ciekłe w zabudowie jednorodzinnej nie ogranicza możliwości zabudowy działki sąsiedniej. Ograniczenie takie wprowadzić może określona w § 36.4. możliwość zmniejszenia tych odległości w porozumieniu z państwowym wojewódzkim inspektorem sanitarnym. Przy ilości pokryw i wylotów większej niż 4 oraz zbiorników bezodpływowych na nieczystości ciekłe i kompostowników o pojemności powyżej 10m³ do 50m³ strefa oddziaływania wynosi 30 metrów.

•**Rozdział 7**, Zbiorniki bezodpływowe na nieczystości ciekłe, §38 .

•**Rozdział 8**, Zieleń i urządzenie rekreacyjne, § 40. Usytuowanie placu zabaw dla dzieci zgodne z WT czyli co najmniej 10 m od okien pomieszczeń przeznaczonych na pobyt ludzi oraz od miejsc gromadzenia odpadów przy braku warunku odnośnie odległości od granicy działki może powodować ograniczenia w zakresie zabudowy sąsiedniej działki.

W stosunku do projektowanej inwestycji warunki dotyczące zabudowę i zagospodarowania działki są spełnione.

Dział III. Budynki i pomieszczenia

•**Rozdział 2**, Oświetlenie i nasłonecznienie § 60. (patrz część A, pkt 2)

F. OPIS DO PROJEKTU ZAGOSPODAROWANIA

lipiec 2019r

PRZEBUDOWA PUNKTU SELEKTYWNEGO ZBIERANIA ODPADÓW KOMUNALNYCH

Działka nr ew. 39/4 (Obręb 0001 ŁAZY 241605_4 ŁAZY - MIASTO), ul. Pocztowa 14, 42-450 ŁAZY

Inwestor: GMINA ŁAZY ul. TRAUGUTTA 15, 42-450 ŁAZY

W stosunku do projektowanej inwestycji warunek oświetlenia i nasłonecznienia jest spełniony

Dział VI. Bezpieczeństwo pożarowe

• **Rozdział 7**, Usytuowanie budynków z uwagi na bezpieczeństwo pożarowe, § 271. Rodzaj projektowanego budynku oraz dla budynku PM maksymalna gęstość obciążenia ogniowego strefy pożarowej PM przy usytuowaniu w sąsiedztwie działek niezabudowanych może powodować ograniczenie zabudowy sąsiedniej działki, strefę oddziaływania wyznaczamy zgodnie z tabelą § 271 oraz zgodnie z przepisami szczególnymi zawartymi w § 272 i § 273.

W stosunku do projektowanej inwestycji warunek bezpieczeństwa pożarowego jest spełniony

Tabela dotycząca oddziaływania obiektu

Numer ewidencyjny działki	Podstawa formalno – prawna włączenia do obszaru objętego oddziaływaniem	uwagi
52, 53 dr, 49, 48, 47, 46, 45, 44 39/5 39/1, 39/5	ROZPORZĄDZENIE MINISTRA INFRASTRUKTURY z dnia 12 kwietnia 2002 r. w sprawie warunków technicznych, jakim powinny odpowiadać budynki i ich usytuowanie. (Dz.U.2015.1422 t.j. z dnia 2015.09.18) §13.1, §60 oraz §40 m, §18, 19 § 23.1, § 31, § 36.1, §38, § 40, § 271, § 272 i § 273	Warunki spełnione w stosunku do zabudowy sąsiedniej

OBSZAR ODDZIAŁYWANIA OBIEKTU WYKRACZA POZA TEREN PRZEDMIOTOWEJ DZIAŁKI.

Tabela dotycząca oddziaływania obiektu

Numer ewidencyjny działki	Podstawa formalno – prawna włączenia do obszaru objętego oddziaływaniem	uwagi
52, 53 dr, 49, 48, 47, 46, 45, 44 39/5 39/1, 39/5	Uchwała Rady Miejskiej w Łazach Nr XX/179/16 z dnia 14 września 2016 r. w sprawie uchwalenia miejscowego planu zagospodarowania przestrzennego miasta i gminy Łazy	Warunki spełnione w stosunku do zabudowy sąsiedniej

OBSZAR ODDZIAŁYWANIA OBIEKTU WYKRACZA POZA TEREN PRZEDMIOTOWEJ DZIAŁKI.

G. INFORMACJA _BIOZ

lipiec 2019r

PRZEBUDOWA PUNKTU SELEKTYWNEGO ZBIERANIA ODPADÓW KOMUNALNYCH

Działka nr ew. 39/4 (Obręb 0001 ŁAZY 241605_4 ŁAZY - MIASTO), ul. Pocztowa 14, 42-450 ŁAZY

Inwestor: GMINA ŁAZY ul. TRAUGUTTA 15, 42-450 ŁAZY

1. INFORMACJA BEZPIECZEŃSTWA I OCHRONY ZDROWIA _ BIOZ

Dotycząca zakresu robót obejmujących:

OBIEKT:	PRZEBUDOWA PUNKTU SELEKTYWNEGO ZBIERANIA ODPADÓW KOMUNALNYCH
TEMAT/STADIUM:	<u>INFORMACJA BEZPIECZEŃSTWA I OCHRONY ZDROWIA _ BIOZ</u>
INWESTOR:	GMINA ŁAZY ul. TRAUGUTTA 15, 42-450 ŁAZY
ADRES INWESTYCJI:	ul. Pocztowa 14 42-450 ŁAZY
DZIAŁKA nr ew.:	39/4 (Obręb 0001 ŁAZY 241605_4 ŁAZY - MIASTO)
<p>AUTOR OPRACOWANIA IBIOZ: PROJEKTANT mgr inż. architekt Andrzej Wolański nr uprawnień 53/03/SLOKK/II w specjalności architektonicznej</p> <p>mgr inż. architekt Hubert Wolański nr uprawnień 11/SLOKK/2015 w specjalności architektonicznej</p>	

2. INFORMACJA BEZPIECZEŃSTWA I OCHRONY ZDROWIA _ BIOZ

2.1. KOLEJNOŚĆ WYKONYWANYCH ROBÓT

- roboty wykończeniowe
- maszyny i urządzenia techniczne użytkowane podczas prac remontowych

2.2 INSTRUKTAŻ PRACOWNIKÓW PRZED PRZYSTĄPIENIEM DO REALIZACJI ROBÓT SZCZEGÓLNIE NIEBEZPIECZNYCH

- szkolenie pracowników w zakresie bhp,
- zasady postępowania w przypadku wystąpienia zagrożenia
- zasady bezpośredniego nadzoru nad pracami szczególnie niebezpiecznymi przez wyznaczone w tym celu osoby
- zasady stosowania przez pracowników środków ochrony indywidualnej oraz odzieży obuwia roboczego

2.3 MIEJSCE PRZECHOWYWANIA DOKUMENTACJI

Dokumentacje należy przechowywać w ustalonym miejscu wskazanym przez inwestora

B.2.1. KOLEJNOŚĆ WYKONYWANYCH ROBÓT

G. INFORMACJA _BIOZ

lipiec 2019r

PRZEBUDOWA PUNKTU SELEKTYWNEGO ZBIERANIA ODPADÓW KOMUNALNYCH

Działka nr ew. 39/4 (Obręb 0001 ŁAZY 241605_4 ŁAZY - MIASTO), ul. Pocztowa 14, 42-450 ŁAZY

Inwestor: GMINA ŁAZY ul. TRAUUGUTTA 15 , 42-450 ŁAZY

Demontaż istniejących elementów sufitu podwieszonego kasetonowego należy wykonywać stopniowo i sukcesywnie w zależności od zaawansowania robót na danym odcinku instalacji klimatyzacyjnej.

Należy sprawdzić układ istniejących instalacji biegnących w przestrzeni między sufitowej w celu uniknięcia kolizji.

Roboty związane z podłączeniem, sprawdzaniem instalacji i urządzeń mogą być wykonywane wyłącznie przez osoby posiadające odpowiednie uprawnienia.

1.4. Roboty wykończeniowe:

Roboty wykończeniowe wewnętrzne mogą być wykonywane z rusztowań składanych typu „Warszawa” (roboty tynkarskie, montażowe, instalacyjne) oraz drabin rozstawnych (roboty malarskie). Montaż rusztowań, ich eksploatacja i demontaż powinny być wykonane zgodnie z instrukcją producenta.

Dopuszcza się wykonywanie robót malarskich przy użyciu drabin rozstawnych tylko do wysokości nieprzekraczalnej 4,0 m od poziomu podłogi.

Drabiny należy zabezpieczyć przed poślizgiem i rozsunięciem się oraz zapewnić ich stabilność.

W pomieszczeniach, w których będą prowadzone roboty malarskie roztworami wodnymi, należy wyłączyć instalację elektryczną i stosować zasilanie, które nie będzie mogło spowodować zagrożenia prądem elektrycznym. Stanowiska pracy powinny umożliwić swobodę ruchu, niezbędną do wykonywania pracy.

B.2.2. INSTRUKTAŻ PRACOWNIKÓW PRZED PRZYSTĄPIENIEM DO REALIZACJI ROBÓT SZCZEGÓLNIE NIEBEZPIECZNYCH

Szkolenia w dziedzinie bezpieczeństwa i higieny pracy dla pracowników zatrudnionych na stanowiskach robotniczych, przeprowadza się jako:

- szkoleniawstępne,
- szkolenie okresowe.

Szkolenie wstępne na stanowisku pracy („Instruktaż stanowiskowy”) powinien zapoznać pracowników z zagrożeniami występującymi na określonym stanowisku pracy, sposobami ochrony przed zagrożeniami, oraz metodami bezpiecznego wykonywania pracy na tym stanowisku.

Pracownicy przed przystąpieniem do pracy, powinni być zapoznani z ryzykiem zawodowym związanym z pracą na danym stanowisku pracy.

Fakt odbycia przez pracownika szkolenia wstępnego ogólnego, szkolenia wstępnego na stanowisku pracy oraz zapoznania z ryzykiem zawodowym, powinien być potwierdzony przez pracownika na piśmie oraz odnotowany w aktach osobowych pracownika.

Szkolenie wstępne podstawowe w zakresie bhp, powinny być przeprowadzone w okresie nie dłuższym niż 6 miesięcy od rozpoczęcia pracy na określonym stanowisku pracy.

Nie wolno dopuścić pracownika do pracy, do której wykonywania nie posiada wymaganych kwalifikacji lub potrzebnych umiejętności, a także dostatecznej znajomości przepisów oraz zasad bhp.

Bezpośredni nadzór nad bezpieczeństwem i higieną pracy na stanowiskach pracy sprawują kierownik robót oraz majster budowy, stosownie do zakresu obowiązków.

Osoba kierująca pracownikami jest obowiązana:

- organizować stanowiska pracy zgodnie z przepisami i zasadami bezpieczeństwa i higieny pracy,
- dbać o sprawność środków ochrony indywidualnej oraz ich stosowania zgodnie z przeznaczeniem,
- organizować, przygotowywać i prowadzić prace, uwzględniając zabezpieczenie pracowników przed wypadkami przy pracy, chorobami zawodowymi i innymi chorobami związanymi z warunkami środowiska pracy,
- dbać o bezpieczny i higieniczny stan pomieszczeń pracy i wyposażenia technicznego, a także o sprawność środków ochrony zbiorowej i ich stosowania zgodnie z przeznaczeniem.

Na podstawie:

- oceny ryzyka zawodowego występującego przy wykonywaniu robót na danym stanowisku pracy
- wykazu prac szczególnie niebezpiecznych,
- określenia podstawowych wymagań bhp przy wykonywaniu prac szczególnie niebezpiecznych,
- wykazu prac wykonywanych przez co najmniej dwie osoby,
- wykazu prac wymagających szczególnej sprawności psychofizycznej,

G. INFORMACJA _BIOZ

lipiec 2019r

PRZEBUDOWA PUNKTU SELEKTYWNEGO ZBIERANIA ODPADÓW KOMUNALNYCH

Działka nr ew. 39/4 (Obręb 0001 ŁAZY 241605_4 ŁAZY - MIASTO), ul. Pocztowa 14, 42-450 ŁAZY

Inwestor: GMINA ŁAZY ul. TRAUGUTTA 15, 42-450 ŁAZY

kierownik budowy powinien podjąć stosowne środki profilaktyczne mające na celu:

- zapewnienie organizacji pracy i stanowisk pracy w sposób zabezpieczający pracowników przed zagrożeniami wypadkowymi oraz oddziaływaniem czynników szkodliwych i uciążliwych,

- zapewnienie likwidacji zagrożeń dla zdrowia i życia pracowników głównie przez stosowanie technologii, materiałów i substancji nie powodujących takich zagrożeń.

W razie stwierdzenia bezpośredniego zagrożenia dla życia lub zdrowia pracowników osoba kierująca, pracownikami obowiązana jest do niezwłocznego wstrzymania prac i podjęcia działań w celu usunięcia tego zagrożenia.

Pracownicy zatrudnieni na budowie, powinni być wyposażeni w środki ochrony indywidualnej oraz odzież i obuwie robocze, zgodnie z tabelą norm przydziału środków ochrony indywidualnej i tabelą opracowaną przez pracodawcę.

Środki ochrony indywidualnej w zakresie ochrony zdrowia i bezpieczeństwa użytkowników tych środków powinny zapewniać wystarczającą ochronę przed występującymi zagrożeniami (np. upadek z wysokości, uszkodzenie głowy, twarzy, wzroku, słuchu).

Kierownik budowy zobowiązany jest informować pracowników o sposobach posługiwania się tymi środkami.

B.2.3. MIEJSCE PRZECHOWYWANIA DOKUMENTACJI

Dokumentacja budowy powinna znajdować się w miejscu które wskaże inwestor, dotyczy to n/w dokumentów:

- projekt budowlany, wewnętrzny dziennik budowy

H. ROZWIĄZANIA KONSTRUKCYJNO-MATERIAŁOWE

lipiec 2019r

PRZEBUDOWA PUNKTU SELEKTYWNEGO ZBIERANIA ODPADÓW KOMUNALNYCH

Działka nr ew. 39/4 (Obręb 0001 ŁAZY 241605_4 ŁAZY - MIASTO), ul. Pocztowa 14, 42-450 ŁAZY

Inwestor: GMINA ŁAZY ul. TRAUGUTTA 15, 42-450 ŁAZY

1. ROBOTY ZEWNĘTRZNE WYKONANE DLA PRZEBUDOWY PSZOK

- Demontaż istniejącego ogrodzenia betonowego wraz z bramą i furtką wejściową
- Budowa nowego ogrodzenia – powiększenie placu składowego
- Wykonanie bram wjazdowych oraz furtek
- Montaż wagi zewnętrznej o tonażu 30 mg
- Budowa utwardzenia ciągu komunikacji samochodowej – zaprojektowanie drogi wyjazdowej ze strefy ważenia – utwardzenie wykonane z płyt betonowych drogowych.

2. CIĄG KOMUNIKACJI WEWNĘTRZNEJ – WYJAZD ZE STREFY WAŻENIA

2.1 Prace przygotowawcze polegają na:

- przygotowaniu podłoża do ułożenia płyt betonowych drogowych - wykorytowanie wg załączonej dokumentacji

2.2 Konstrukcja drogi wyjazdowej ze strefy ważenia

Zaprojektowano ciąg komunikacji samochodowej wewnętrznej w technologii płyt betonowych drogowych na podbudowie z kruszywa:

- wykonanie warstw podbudowy, niwelacja terenu:

grubość 40,0cm

kubatura_ 300,00m³

1. Warstwa ścieralna - Prefabrykowana betonowa płyta betonowa PD 100x300x15
 2. warstwa wyrównawcza cementowo piaskowa 1:4, gr.3 - 5cm
 3. Podbudowa z kruszywa łamanego stabilizowanego mechanicznie KRUSZYWO ŁAMANE 0/31,5mm, WYMAGANE PARAMETRY NOŚNOŚCI min. E2=120MPa, Is=1,03, gr. 20cm
 4. GRUNT RODZIMY LUB WYMIANA GRUNTU (do uzgod. na etapie wykonawczym)
- Spełniający założenia grupy nośności G1

- ułożenie warstwy docelowej:

1. Prefabrykowana betonowa płyta betonowa PD 100x300x15

241 sztuk _powierzchnia 740,00m²

2.3 Wykonanie ogrodzenia betonowego w nawianiu do istniejącego

1. ISTNIEJĄCE OGRODZENIE BETONOWE - DO LIKWIDACJI_ 8,00mb
PRZĘSŁO 200 x 205cm
2. DEMONTAŻ ISTNIEJĄCEJ BRAMY ORAZ FURTKI
BRAMA ROZWIERALNA OTWIERANA RĘCZNIE 4,50 X 1,80m
FURTKA OTWIERANA RĘCZNIE 1,00 X 1,80m
3. WYKONANIE OGRODZENIA BETONOWEGO_ 20,00mb
PRZĘSŁO 200 x 205cm
SŁUPKI_ 12x200cm
ZWYKŁY (PRZELOTOWY, STARTOWY I KOŃCĄCY) – OGRODZENIE JEDNOSTRONNE
ZWYKŁY (NAROŻNY) – OGRODZENIE JEDNOSTRONNE
ZWYKŁY (PRZELOTOWY, STARTOWY I KOŃCĄCY) – OGRODZENIE PODWÓJNE
4. MONTAŻ BRAMY WJAZDOWEJ STALOWA ROZWIERALNA OTWIERANA RĘCZNIE 5,00 X 1,80m, W PROJEKTOWANYM JAK RÓWNIEŻ W ISTNIEJĄCYM OGRODZENIU
5. MONTAŻ FURTKI WEJŚCIOWEJ STALOWEJ ROZWIERALNEJ

H. ROZWIĄZANIA KONSTRUKCYJNO-MATERIAŁOWE

lipiec 2019r

PRZEBUDOWA PUNKTU SELEKTYWNEGO ZBIERANIA ODPADÓW KOMUNALNYCH

Działka nr ew. 39/4 (Obręb 0001 ŁAZY 241605_4 ŁAZY - MIASTO), ul. Poczтовая 14, 42-450 ŁAZY

Inwestor: GMINA ŁAZY ul. TRAUGUTTA 15, 42-450 ŁAZY

OTWIERANEJ RĘCZNIE 1,00 X 1,80m, W PROJEKTOWANYM JAK RÓWNIEŻ W
ISTNIEJĄCYM OGRODZNIU

6. MONTAZ Waga samochodowa
R-30M 30 ton (pomost z malowanej stali ryflowanej: 2,5 / 8m),
wyświetlacz R 420

2.4 Wykonanie oznaczeń poziomych i pionowych wydzielonych stref dla działalności PSZOK

3. PRZEGRODY

3.1 Ścianka działowa przeznaczona do likwidacji

ŚCIANKA DZIAŁOWA Z BLACHY TRAPEZOWEJ PRZEZNACZONA DO LIKWIDACJI
POWIERZCHNIA 30,0m²

3.2 Ścianki działowe wydzielające boksy

SWD_1 ŚCIANA WEWNĘTRZNA DZIAŁOWA gr.12,00cm
PRZEGRODA ŚCIANKA DZIAŁOWA _ powierzchnia przegrody_ 15m² _ 6 sztuk
WYKONANA W TECHNOLOGII STALOWEJ
KONSTRUKCJA PROFIL STALOWY
WYPEŁNIENIE Z SIATKI STALOWEJ

Siatka zgrzewana o bardzo drobnych, kwadratowych oczkach 6,4x6,4mm.
Wykonana z drutu stalowego ocynkowanego. Dodatkowo całościowo ocynkowana,
dzięki czemu również zgrzewy zabezpieczone są przed korozją.
Siatka jest wytrzymała a zarazem odporna na działanie czynników zewnętrznych.

Grubość drutu 0,7mm
Wysokość rolki 100cm
Oczko 6,4x6,4mm
Długość rolki: 5m

4. ELEMENTY WYKOŃCZENIOWE [posadzka]

4.1. Wylewka betonowa

WYKONANIE WYLEWKI BETONOWEJ NA ISTNIEJĄCYM PODŁOŻU UTWARDZONYM
GRUBOŚĆ PŁYTY - 15,0 cm
BETON B 25 - Z ZASTOSOWANIEM ROZPROSZONEGO ZBROJENIA WYKONA
DYLATACJĘ CO 4,00m
POWIERZCHNIA_ 115,00m²
PŁYTĘ WYKONAĆ PO UPRZEDNIM UŁOŻENIU DESKOWANIA OBWODOWEGO

4.2. Odwodnienie liniowe

system odwodnienia liniowego zamontowany w pomieszczeniu składowania odpadów.
System nowoprojektowany należy połączyć z istniejącym.
DL_1 DRENAŻ LINIOWY_ KORYTKO ODWODNIENIA gr. 15,00cm długość 12,30mb

H. ROZWIĄZANIA KONSTRUKCYJNO-MATERIAŁOWE

lipiec 2019r

PRZEBUDOWA PUNKTU SELEKTYWNEGO ZBIERANIA ODPADÓW KOMUNALNYCH

Działka nr ew. 39/4 (Obręb 0001 ŁĄŻY 241605_4 ŁĄŻY - MIASTO), ul. Poczтовая 14, 42-450 ŁĄŻY

Inwestor: GMINA ŁĄŻY ul. TRAUGUTTA 15, 42-450 ŁĄŻY

5. STOLARKA OTWOROWA

5.1 Drzwi zewnętrzne stalowe.

Zaprojektowano stolarkę otworową zewnętrzną stalową, jednoskrzydłową, wg poniższego zestawienia

<div>D1</div> 	Szerokość: 90 cm [100 otwór]		1 szt.
	Wysokość: 200 cm [205 otwór]		
	Kolor	BRĄZOWY	
	Symbol	D1 ZEWNĘTRZNE	
	Kierunek otwierania		1P
	Materiał	STALOWE	

6. INSTALACJA ELEKTRYCZNA

6.1 Instalacja oświetlenia awaryjnego ewakuacyjnego.

Do oświetlenia awaryjnego ewakuacyjnego przewidziane są oprawy ze źródłami ledowymi z modułem awaryjnym min. 2 godz. Zasilanie obwodów AW i EW odbywać się będzie z tablicy TR1 wydzielonym obwodem.

Zastosowano oprawy z automatyką autotestu (AT) to znaczy pozwalających wykonać testy określone w aktualnych normach. W oprawach z autotestem, zarówno test funkcjonalny (comiesięczny) jak i test czasu świecenia (co najmniej raz w roku), wykonywany jest automatycznie, dzięki wykorzystaniu układu mikroprocesorowego, a wynik testu wyświetlony jest na diodach LED. Zaświecona czerwona dioda oznacza negatywny wynik testu. W rozwiązaniu tym konieczny jest indywidualny odczyt wyników testów bezpośrednio z każdej oprawy awaryjnej, co dla większości obiektów może być znacznym utrudnieniem. Historia wyników testów opraw z autotestem pracujących w systemach oświetlenia awaryjnego, nie jest przez nie zapamiętywana, stąd wymagane jest ich rejestrowanie raz w miesiącu, w postaci wpisu w Dzienniku Oświetlenia Awaryjnego. Instalację oświetleniową wykonać należy przewodem typu 3*1,5 mm². Plan rozmieszczenia opraw pokazano

Zastosowano cztery oprawy awaryjne, jedną oprawę ewakuacyjną, oraz oprawę awaryjną nad drzwiami na zewnątrz obiektu.

Wytyczne instalacyjne:

- Instalację elektryczną prowadzić należy w drabinkach kablowych oraz w rurach ochronnych
- W obwodach oświetlenia stosować przewody o przekroju minimum 1,5 mm² z żyłą ochronną.
- Zapewnić połączenie rur metalowych instalacji wodnej, kanałów wentylacyjnych, korytek kablowych, konstrukcji sufitu i wszystkich pozostałych stałych konstrukcji metalowych z uziomem stosując połączenia wyrównawcze.
- Instalacje wykonać zgodnie z obowiązującymi PBUE i PN.

Należy zamontować również przeciwpożarowy wyłącznik prądu.

6.2. Instalacja kamer monitoringu CCTV wraz z oprogramowaniem i osprzętem (4 sztuk kamer)

I. CZĘŚĆ RYSUNKOWA

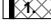








lipiec 2019r

PRZEBUDOWA PUNKTU SELEKTYWNEGO ZBIERANIA ODPADÓW KOMUNALNYCH

Działka nr ew. 39/4 (Obręb 0001 ŁAZY 241605_4 ŁAZY - MIASTO), ul. Poczтова 14, 42-450 ŁAZY

Inwestor: GMINA ŁAZY ul. TRAUGUTTA 15, 42-450 ŁAZY



	<p>Budynek magazynowy długość: 30,80 m2 szerokość: 9,20 m2 wysokość: 4,70 m2</p> <p>powierzchnia zabudowy: 283,36 m2 powierzchnia użytkowa: 274,29 m2 powierzchnia całkowita: 283,36 m2 kubatura: 1080,00 m3</p>
	<p>teren opracowania_ granica działki nr ew. 39/4 (Obręb 0001 ŁĄZY 241605_4 ŁĄZY - MIASTO)</p>
	<p>nr dz. objętej opracowaniem pow. działki 7702,00m2</p>
<p>SEKTOR_1</p> 	<p>1. sektor _1 HALA MAGAZYNOWA O POWIERZCHNI 280,40m2 wg parametrów przeznaczona do składowania odpadów komunalnych selektywnie zbierane:</p> <ul style="list-style-type: none"> a) szkło b) tworzywa sztuczne c) papier, tektura d) metale <p>odpady problemowe niebezpieczne jak i inne niż niebezpieczne</p> <ul style="list-style-type: none"> a) baterie b) świetlówki c) opakowania po farbách, lakierach, olejach d) stare meble e) zużyte sprzęty elektryczne i elektroniczne f) ubrania, tekstylia g) odpady zielone i ulegające biodegradacji
<p>SEKTOR_2</p> 	<p>2. sektor _2 CIĄG KOMUNIKACJI SAMOCHODOWEJ WAGA SAMOCHODOWA Waga samochodowa R-30M 30 ton (pomost z malowanej stali ryflowanej: 2,5 / 8m), wyświetlacz R 420</p>
<p>SEKTOR_3</p> 	<p>3. sektor _3 STREFA KONTENERÓW a) kontener - moduła asymetryczna otwarta b) kontener - KP7 z plandeką - odbiór hakowy</p>
<p>SEKTOR_4</p> 	<p>4. sektor _5 STREFA SKŁADOWANIA ODPADÓW</p>
	<p>STREFA KOMUNIKACJI PIESZEJ DOJŚCIE DO BUDYNKU HALI MAGAZYNOWEJ</p>
	<p>STREFA KOMUNIKACJI SAMOCHODOWEJ UTWARDZONY CIĄG KOMUNIKACJI - PŁYTA BETONOWA DROGOWA PD 100x300x15 241 sztuk _powierzchnia 740,00m2 PRZYGOTOWANIE TERENU POD UŁOŻENIE PŁYT DROGOWYCH - WYKORYTOWANIE, NIWELACJA TERENU _grubość 40,0cm kubatura _300,00m3</p>

OBIEKT :	PUNKT SELEKTYWNEGO ZBIERANIA ODPADÓW KOMUNALNYCH
ADRES INWESTORA:	GMINA ŁAZY ul. TRAUGUTTA 15 42-450 ŁAZY
ADRES OBIEKTU:	ul. Pocztowa 14 42-450 PO CZTOWA
DZIAŁKA nr ewid.:	39/4 (Obręb 0001 ŁAZY 241605_4 ŁAZY - MIASTO)

teren ABCDEFA LEGENDA	NR DZIAŁKI	39/4 (Obręb 0001 ŁAZY 241605_4 ŁAZY - MIASTO)
1. ISTNIEJCY BUDYNEK HALI MAGAZYNOWEJ OBJĘTEJ OPRACOWNIEM 2. WYDZIELONY UTWARDZONY PLAC SKAŁDOWY 3. WYJAZD UTWARDZONY 4. PROJEKTOWANE OGRODZENIE BETONOWE 5. PROJEKTOWANA BRAMA WJAZDOWA I WYJAZDOWA 6. FURTKA WEJŚCIOWA 7. ISTNIEJĄCY OBIEKT - HALA MAGAZYNOWA 8. Granica działki		285,20 m2 390,00 m2 740,00 m3

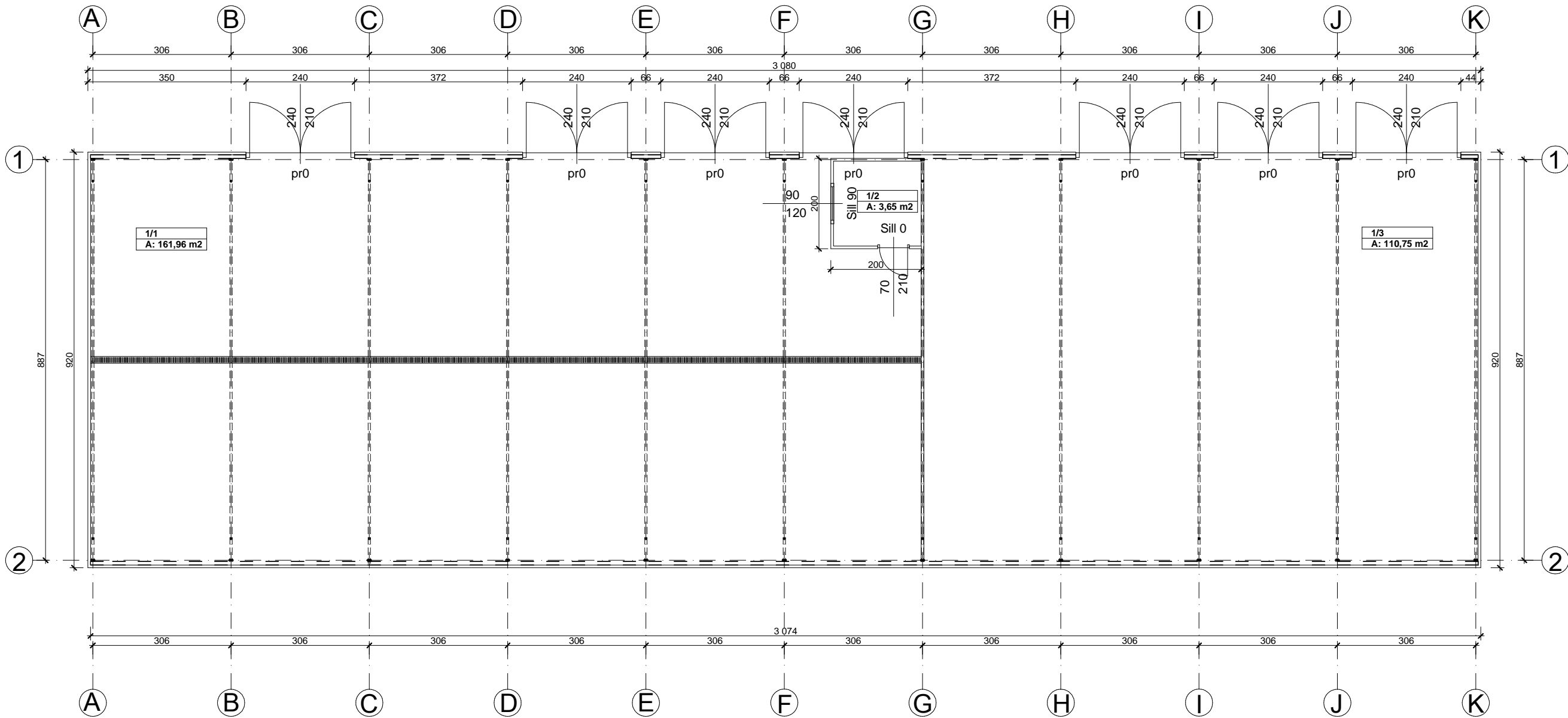
pracownia: 42-400 zawiercie, ul. dojazd 8/25.....telefony kontaktowe: +48 32 67 171 27, 600 324 796.....email: pracownia@gww99.jur.pl.....pp.gww99@gmail.com

PROJEKTANT	NUMER UPRAWNIEN	PODPIS
mgr inż.architekt ANDRZEJ WOLAŃSKI	nr ewidencyjny uprawnień 53/03/SLOKK/II	
mgr inż.architekt HUBERT WOLAŃSKI	nr ewidencyjny uprawnień 11/SLOKK/2015	
OPRACOWANIE	NUMER UPRAWNIEN	PODPIS
mgr inż.architekt KATARZYNA BŁOCH		
mgr inż.architekt LUCYNA WOLAŃSKA		
SPRAWDZAJĄCY	NUMER UPRAWNIEN	PODPIS

TEMAT RYSUNKU	PROJEKT ZAGOSPODAROWANIA TERENU
NAZWA INWESTYCJI	PUNKT SELEKTYWNEGO ZBIERANIA ODPADÓW KOMUNALNYCH
ADRES INWESTYCJI	ul. Pocztowa 14, 42-450 POCZTOWA 39/4 (Obręb 0001 ŁĄŻY 241605 4 ŁĄŻY - MIAST
INWESTOR	GMINA ŁĄŻY ul. TRAUGUTTA 15, 42-450 ŁĄŻY

 gww9 Pracownia Architektoniczna	
architekt mgr inż. andrzej wolański	
STADIUM	SKALA RYSUNKU
PB-W	1:500
BRANŻA	DATA
ARCH.	07.2019
	NR RYSUNKU
PZT	00-01

~~prawa autorskie niniejszego opracowania zastrzeżone~~ ~~prawa autorskie niniejszego opracowania zastrzeżone~~ ~~prawa autorskie niniejszego opracowania~~
kopiowanie zabronione kopiowanie zabronione kopiowanie zabronione kopiowanie zabronione kopiowanie zabronione kopiowanie zabronione kopiowanie



Kondygnacja	Nr	Pomieszczenie	Rodzaj posadzki	Wys.pom.	Powierzchnia
parter	1/1	hala magazynowa	posadzka betonowa	3,50 m	161,96 m2
	1/2	pom.biurowe	posadzka betonowa		3,65 m2
	1/3	hala magazynowa	posadzka betonowa		110,75 m2
razem					276,36 m2
ZESTAWIENIE POWIERZCHNI BUDYNKU MIESZKALNEGO					
KONDYGNACJA		POWIERZCHNIA UŻYTKOWA	POWIERZCHNIA CAŁKOWITA	POWIERZCHNIA ZABUDOWY	KUBATURA
PARTER	K +0	276,36 m2	283,36 m2		1080,00 m3
RAZEM		276,36 m2	283,36 m2	238,36 m2	1080,00 m3

prawa autorskie niniejszego opracowania zastrzeżone
ustawy z 04.02.1994 r.
kopowanie i użytkowanie bez zgody autora jest zabronione
UWAGA: wszelkie zmiany rozwiązań oraz materiałów uzgodnić autorem projektu.

PAKIET SPECBUD wersja 9.0
NR 09FC-A183
Wersja pełna DXF
Atlantis RENDER R3
Atlantis RENDER R6
INTERsoft PARTNER AtCADia_SOFT
ID Klienta: #139156
Pracownia Projektowa
BricsCad V8 Pro PL
NR SER. 2008-06-20/SD/0888/
Pracownia Projektowa
Microsoft Office Basic 2007
w/OrcPro07Trial (OEM)
Proof of License X12-88319
CORELDRAW GRAPHICS - SUITE X4
DR14R22-YLHFR9N-KBBM.....

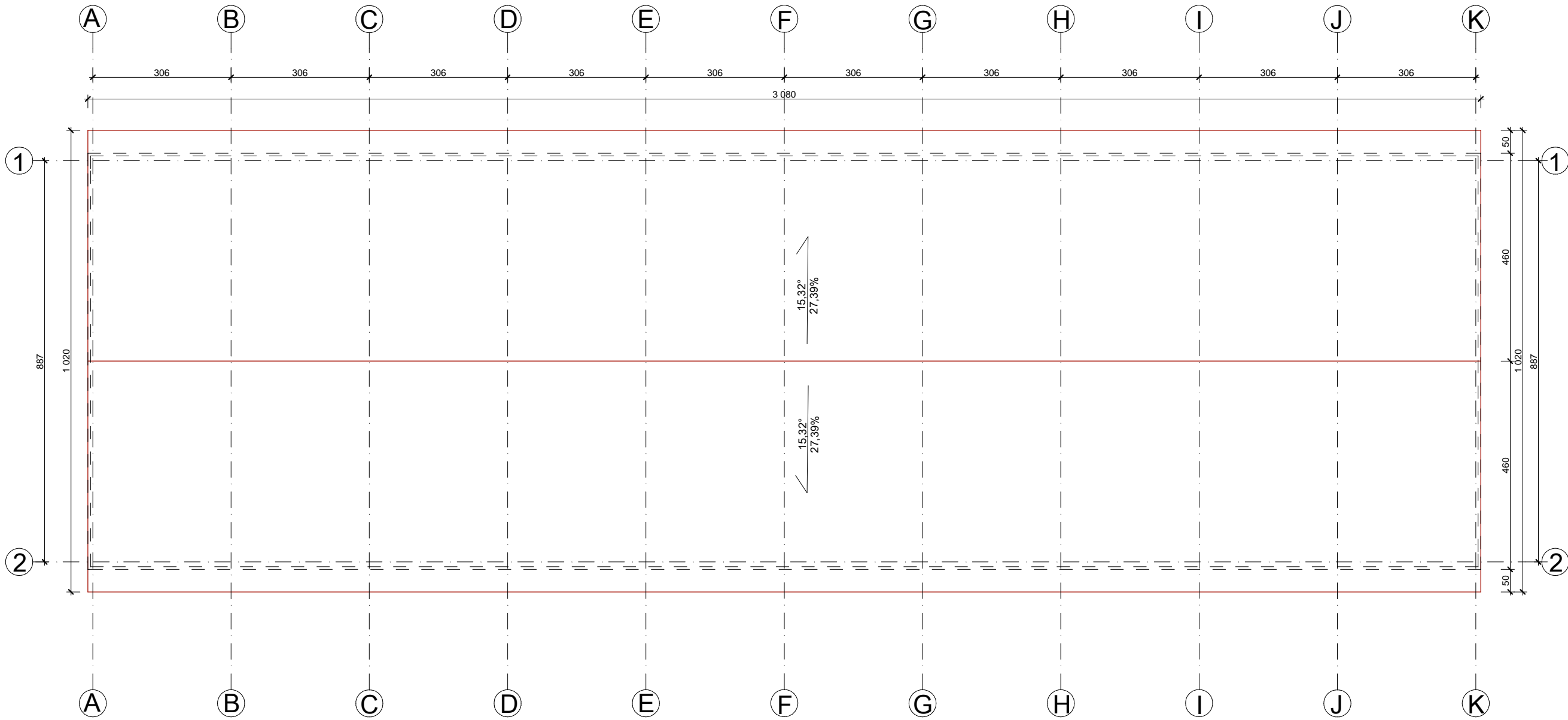
PAKIET ArchCAD START(T) EDITION 2
WERSJA PEŁNA NR SER. 8-5637311
POLISH COMMERCIAL VERSION

pracownia: 42-400 zawiercie, ul. dojazd 8/25.....telefony kontaktowe: +48 32 67 171 27, 600 324 796.....email: pracownia@gww99.jur.pl.....pp.gww99@gmail.com

PROJEKTANT		NUMER UPRAWNIEN		PODPIS	
mgr inż.architekt ANDRZEJ WOLAŃSKI		nr ewidencyjny uprawnień 53/03/SLOKK/II			
mgr inż.architekt HUBERT WOLAŃSKI		nr ewidencyjny uprawnień 11/SLOKK/2015			
OPRACOWANIE		NUMER UPRAWNIEN		PODPIS	
mgr inż.architekt KATARZYNA BŁOCH					
mgr inż.architekt LUCYNA WOLAŃSKA					
SPRAWDZAJĄCY		NUMER UPRAWNIEN		PODPIS	

TEMAT RYSUNKU	RZUT PRZYZIEMIA INWENTARYZCJA	
NAZWA INWESTYCJI	PUNKT SELEKTYWNEGO ZBIERANIA ODPADÓW KOMUNALNYCH	
ADRES INWESTYCJI	ul. Pocztowa 14, 42-450 POCZTOWA 39/4 (Obręb 0001 ŁAZY 241605 4 ŁAZY - MIASTO	
INWESTOR	GMINA ŁAZY ul. TRAUGUTTA 15 , 42-450 ŁAZY	

gww99	
pracownia projektowa	
architekt mgr inż. andrzej wolański	
STADIUM	SKALA RYSUNKU
PB-W	1:100
BRANŻA	DATA
ARCH.	07.2019
	NR RYSUNKU
A_01	00-03



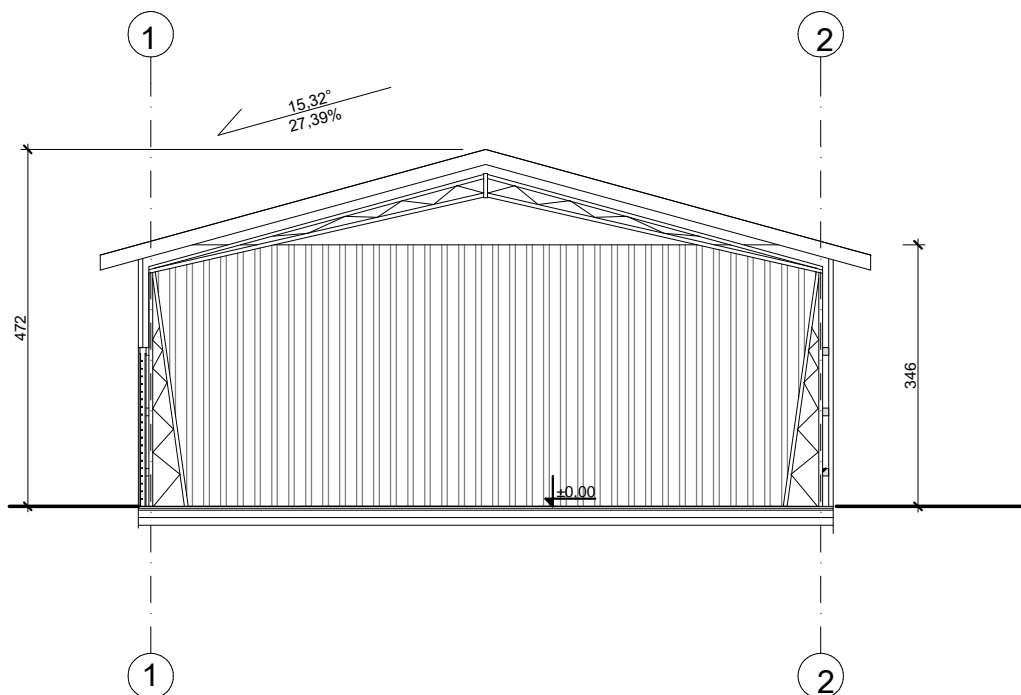
prawa autorskie niniejszego opracowania zastrzeżone według ustawy z 04.02.1994 r. o prawie autorskim i prawach pokrewnych. Kopia jest zabroniona. UWAGA: wszelkie zmiany rozwiązań oraz materiałów zgodzić z autorem projektu.
PAKIEC SPECBUD wersja 9.0 NR 09FC-A183 Wersja pełna DXF
Atlantis RENDER R3 Atlantis RENDER R6
INTERsoft PARTNER AtCADia_SOFT ID Klienta: #139156 Pracownia Projektowa
BricsCad V8 Pro PL NR SER. 2008-06-20/SD/0888/ Pracownia Projektowa
Microsoft Office Basic 2007 w/OrcPro07Trial (OEM) Proof of License X12-88319
CORELDRAW GRAPHICS - SUITE X4 DR14R22-YLHFR9N-KB5M.....
PAKIEC ARCHICAD START(T) EDITION 2 WERSJA PEŁNA NR SER. 8-5637311 POLISH COMMERCIAL VERSION

pracownia: 42-400 zawiercie, ul. dojazd 8/25.....telefony kontaktowe: +48 32 67 171 27, 600 324 796.....email: pracownia@gww99.jur.pl.....pp.gww99@gmail.com

PROJEKTANT		NUMER UPRAWNIEN		PODPIS	
mgr inż.architekt ANDRZEJ WOLAŃSKI		nr ewidencyjny uprawnien 53/03/SLOKK/II			
mgr inż.architekt HUBERT WOLAŃSKI		nr ewidencyjny uprawnien 11/SLOKK/2015			
OPRACOWANIE		NUMER UPRAWNIEN		PODPIS	
mgr inż.architekt KATARZYNA BŁOCH					
mgr inż.architekt LUCYNA WOLAŃSKA					
SPRAWDZAJĄCY		NUMER UPRAWNIEN		PODPIS	

TEMAT RYSUNKU	RZUT POŁACI DACHOWYCH INWENTARYZCJA
NAZWA INWESTYCJI	PUNKT SELEKTYWNEGO ZBIERANIA ODPADÓW KOMUNALNYCH
ADRES INWESTYCJI	ul. Pocztowa 14, 42-450 POCZTOWA 39/4 (Obręb 0001 ŁAZY 241605 4 ŁAZY - MIASTO
INWESTOR	GMINA ŁAZY ul. TRAUGUTTA 15 , 42-450 ŁAZY

<div><div>gww99</div><div>pracownia projektowa</div></div>	
architekt mgr inż. andrzej wolański	
STADIUM	SKALA RYSUNKU
PB-W	1:100
BRANŻA	DATA
ARCH.	07.2019
	NR RYSUNKU
A_02	00-04



PAKIET ArchCAD START(7) EDITION 2
WERSJA PEŁNA - NR SER. 8-5637311
POLISH COMMERCIAL VERSION

owania
anie

pracownia: 42-400 zawiercie, ul. dojazd 8/25.....telefony kontaktowe: +48 32 67 171 27, 600 324 796.....email: pracownia@gww99.jur.pl.....pp.gww99@gmail.com

PROJEKTANT		NUMER UPRAWNIEN		PODPIS	
mgr inż.architekt ANDRZEJ WOLAŃSKI		nr ewidencyjny uprawnień 53/03/SLOKK/II			
mgr inż.architekt HUBERT WOLAŃSKI		nr ewidencyjny uprawnień 11/SLOKK/2015			
OPRACOWANIE		NUMER UPRAWNIEN		PODPIS	
mgr inż.architekt KATARZYNA BŁOCH					
mgr inż.architekt LUCYNA WOLAŃSKA					
SPRAWDZAJĄCY		NUMER UPRAWNIEN		PODPIS	

TEMAT RYSUNKU	PRZEKRÓJ AA INWENTARYZCJA
NAZWA INWESTYCJI	PUNKT SELEKTYWNEGO ZBIERANIA ODPADÓW KOMUNALNYCH
ADRES INWESTYCJI	ul. Poczтова 14, 42-450 POCZTOWA 39/4 (Obręb 0001 ŁAZY 241605 4 ŁAZY - MIASTO GMINA ŁAZY
INWESTOR	ul. TRAUGUTTA 15 , 42-450 ŁAZY

gww99

pracownia projektowa

architekt mgr inż. andrzej wolański

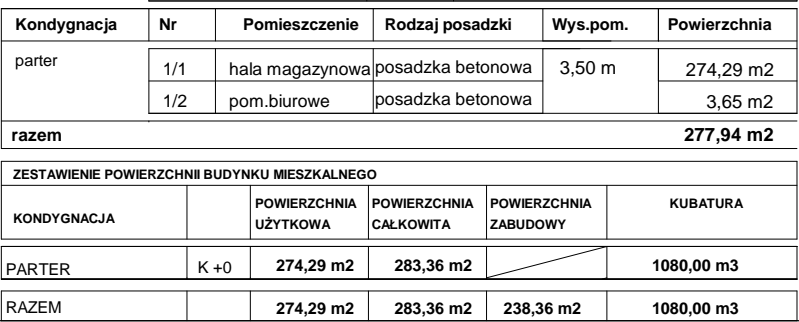
STADIUM	SKALA RYSUNKU
PB-W	1:100
BRANŻA	DATA
ARCH.	07.2019
	NR RYSUNKU
A_03	00-05



prawa autorskie niniejszego opracowania zastrzeżone_prawa autorskie niniejszego opracowania zastrzeżone_prawa autorskie niniejszego opracowania
kopiowanie zabronione kopiowanie zabronione kopiowanie zabronione kopiowanie zabronione kopiowanie zabronione kopiowanie zabronione kopiowanie

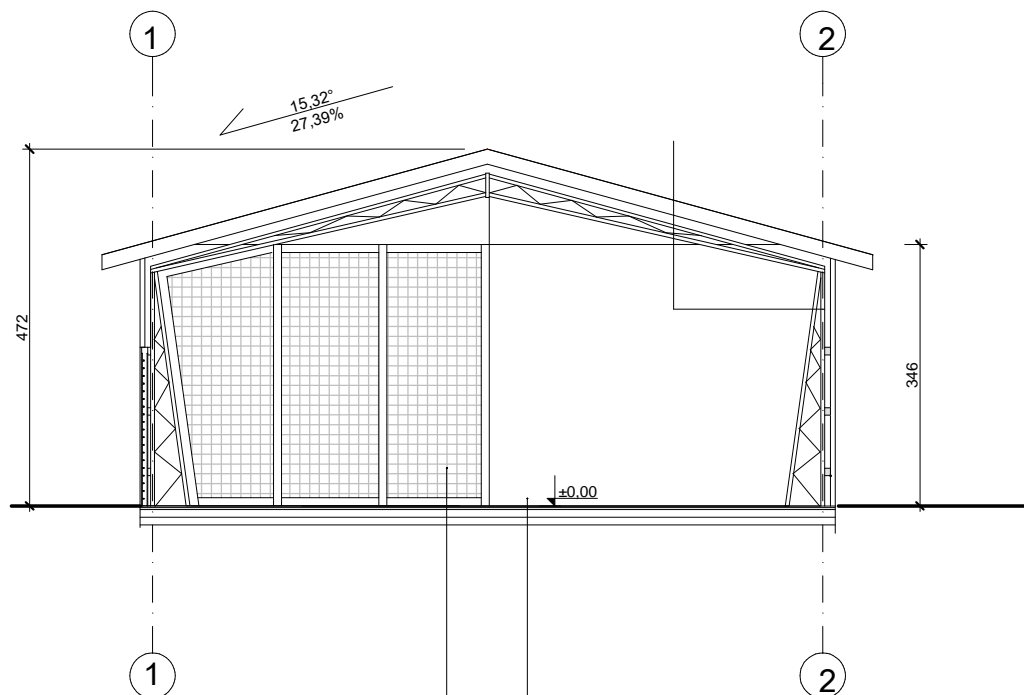


prawa autorskie niniejszego opracowania zastrzeżone_prawa autorskie niniejszego opracowania zastrzeżone_prawa autorskie niniejszego opracowania
kopiowanie zabronione kopiowanie zabronione kopiowanie zabronione kopiowanie zabronione kopiowanie zabronione kopiowanie zabronione kopiowanie



prawa autorskie i nieiszczonego opowiadania zastrzeżone opowiadania zastrzeżone według koplowanie i użytkowanie bez zgody autora jest zabronione UWAGA: wszelkie zmiany rozwiązań oraz materiałów zgodnych z autorem projektu. PAKET SPECBUD wersja 9.0 NF 09FC-A183 Wersja peltis DXF Artianis RENDER R3 INTERSoft PARTNER, A/CADIA, SOFT ID klienta: #139156 Pracownia Projektowa BricsCAD V8 Pro PL NF SER. 2008-06-20/SD/0888/ Microsoft Office Basic 2007 Proof of License X12-88319 COREL DAW GRAPHICS SUITE X4 DR14R22-YLHF9N-KBBM.....	PKIET ArchCAD STAR(T) EDITION 2 WERSJA PELNA NR SER. 8-5637311 POLISH COMMERCIAL VERSION	prawnia: 42-400 zawiercie, ul. dojazd 8/25..... prawnia: 42-400 zawiercie, ul. dojazd 8/25..... telfony kontaktowe: 448 327 171 27, 600 324 796..... email: pracownia@gww99.jur.pl..... pp.gww99@gmail.com									
		RZUT PRZYZIEMI									
		TEMAT RYSUNKU		PUNKT SELEKTYWNEGO ZBIERANIA ODPADÓW KOMUNALNYCH							
		NAZWA INWESTYCJI		ADRES INWESTYCJI							
		INWESTOR		INWESTOR							
		SPRAWDZAJĄCY		SPRAWDZAJĄCY							
		NUMER UPRAWNIENI		NUMER UPRAWNIENI							
		NUMER UPRAWNIENI		NUMER UPRAWNIENI							
		NUMER UPRAWNIENI		NUMER UPRAWNIENI							
		NUMER UPRAWNIENI		NUMER UPRAWNIENI							

ejszegoopracowaniazastrzeżone_prawaautorskieniniejszegoopracowania
niezabronionekopiewaniezabronionekopiewaniezabronionekopiewanie



PRZEGRODA ŚCIANKA DZIAŁOWA _ powierzchnia przegrody_ 15m² _ 6 sztuk
WYKONANA W TECHNOLOGII STAŁOWEJ
KONSTRUKCJA PROFIL STAŁAOWY
WYPEŁNIENIE Z SIATKI STAŁOWEJ
Siatka zgrzewana o bardzo drobnych, kwadratowych oczkach 6,4x6,4mm.
Wykonana z drutu stalowego ocynkowanego. Dodatkowo całościowo ocynkowana,
dzięki czemu również zgrzewy zabezpieczone są przed korozją.
Siatka jest wytrzymała a zarazem odporna na działanie czynników zewnętrznych.

Grubość drutu 0,7mm
Wysokość rolki 100cm
Oczko 6,4x6,4mm
Długość rolki: 5m

WYKONANIE WYLEWKI BTONOWEJ
NA ISTNIEJACYM PODŁOŻU UTWARDZONYM
GRUPOŚĆ PŁYTY - 15,0 cm
BETON B 25 - Z ZASTOSOWANIEM ROZPROSZONEGO ZBROJENIA
WYKONA DYLATACJĘ CO 4,00m
POWIERZCHNIA_ 115,00m²
PŁYTĘ WYKONAĆ PO UPRIEDNIM UŁOŻENIU DESKOWANIA OBWODOWEGO

PAKIET ARCHICAD START(T) EDITION 2 WERSJA PEŁNA - NR SER. 85637311 POLISH COMMERCIAL VERSION	pracownia: 42-400 zawiercie, ul. dojazd 8/25.....telefony kontaktowe: +48 32 67 171 27, 600 324 796.....email: pracownia@gww99.jur.pl.....pp.gww99@gmail.com			TEMAT RYSUNKU PRZEKRÓJ AA		 biuro projektowe architekt mgr inż. andrzej wolański	
	PROJEKTANT inżynier ANDRZEJ FATYGA	NUMER UPRAWNIEŃ nr ewidencyjny upr. UAN-VIII/83861/21/87	PODPIS	NAZWA INWESTYCJI	PUNKT SELEKTYWNEGO ZBIERANIA ODPADÓW KOMUNALNYCH	STADIUM PB-W	SKALA RYSUNKU 1:100
	OPRACOWANIE mgr inż.architekt ANDRZEJ WOLAŃSKI	nr ewidencyjny uprawnień 53/03/SLOKK/II	PODPIS	ADRES INWESTYCJI ul. Pocztowa 14, 42-450 POCZTOWA 39/4 (Obręb 0001 ŁĄZY 241605 4 ŁĄZY - MIASTO GMINA ŁĄZY		BRANŻA KONST.	DATA 07.2019
	mgr inż.architekt HUBERT WOLAŃSKI	nr ewidencyjny uprawnień 11/SLOKK/2015	PODPIS			NR RYSUNKU	00-09
	SPRAWDZAJĄCY	NUMER UPRAWNIEŃ	PODPIS	INWESTOR	ul. TRAUGUTTA 15 , 42-450 ŁĄZY	K_01	