

Projekt

z dnia 26 listopada 2020 r.

Zatwierdzony przezmgr. Marię Kaczyńską

BURMISTRZ

**UCHWAŁA NR
RADY MIEJSKIEJ W ŁAZACH**

z dnia

w sprawie wyznaczenia obszaru i granic aglomeracji Łazy

Na podstawie art. 18 ust. 2 pkt 15 ustawy z dnia 8 marca 1990 r. o samorządzie gminnym (tekst jedn. Dz.U. 2020 poz. 713) oraz art. 87 ust. 1 i 4 i art. 92 w związku z art. 565 ust. 2 Ustawy z dnia 20 lipca 2017 r. Prawo wodne (tekst jedn. Dz.U. 2020 poz. 310 z późn. zm.), po uzgodnieniu z Państwowym Gospodarstwem Wodnym Wody Polskie Zarządem Zlewni w Katowicach oraz Regionalnym Dyrektorem Ochrony Środowiska w Katowicach, Rada Miejska w Łazach uchwała, co następuje:

§ 1. 1. Wyznacza się aglomerację Łazy o równoważnej liczbie mieszkańców (RLM) **6477**, położoną na terenie powiatu zawierciańskiego, województwo śląskie.

2. Aglomeracja Łazy obejmuje zasięgiem tereny objęte systemem kanalizacji zbiorczej zakończonym oczyszczalnią ścieków w miejscowości Łazy przy ul. Partyzantów.

3. Obszar aglomeracji Łazy wyznacza się na terenie miejscowości: Łazy, Rokitno Szlacheckie (ul. Spacerowa, ul. Słowackiego), Wysoka (ul. Paderewskiego).

§ 2. 1. Opis Aglomeracji stanowi załącznik nr 1 do niniejszej uchwały.

2. Obszar i granice Aglomeracji określa mapa w skali 1:10 000, stanowiąca załącznik nr 2 do niniejszej uchwały.

§ 3. Wykonanie uchwały powierza się Burmistrzowi Łaz.

§ 4. Uchwała wchodzi w życie po upływie 14 dni od dnia ogłoszenia w Dzienniku Urzędowym Województwa Śląskiego ¹⁾.

¹⁾ Niniejsza uchwała była poprzedzona Uchwałą nr V/6/26/2015 Sejmiku Województwa Śląskiego z dnia 16 marca 2015 r. (Dz.U. Województwa Śląskiego poz.1711) w sprawie wyznaczenia Aglomeracji Łazy, która traci moc z dniem wejścia w życie niniejszej uchwały zgodnie z art. 565 ust. 2 Ustawy z dnia 20 lipca 2017 r. Prawo wodne (tekst jedn. Dz.U. 2020 poz. 310 z późn. zm.)

Załącznik Nr 1 do uchwały Nr
Rady Miejskiej w Łazach
z dnia
Załącznik1.pdf

Opis aglomeracji Łazy

Opis aglomeracji Łazy

1. Podstawowe informacje na temat aglomeracji

Aglomeracja Łazy, położona na terenie powiatu zawierciańskiego, z oczyszczalnią ścieków zlokalizowaną na terenie miasta Łazy została wyznaczona Uchwałą nr V/6/26/2015 Sejmiku Województwa Śląskiego z dnia 16 marca 2015 r. w sprawie wyznaczenia Aglomeracji Łazy (Dz.U. Województwa Śląskiego poz.1711).

Wielkość RLM aglomeracji zgodnie z uchwałą nr V/6/26/2015 Sejmiku Województwa Śląskiego z dnia 16 marca 2015 r.: 7 477 RLM

Gmina wiodąca w aglomeracji: Gmina Łazy

Gminy w aglomeracji: Gmina Łazy

Wykaz nazw miast i/lub miejscowości w aglomeracji: Łazy, Rokitno Szlacheckie (ul. Spacerowa, ul. Słowackiego), Wysoka (ul. Paderewskiego).

Nazwa miejscowości, w której zlokalizowana jest oczyszczalnia ścieków: Łazy.

Dokonano przeglądu obszaru i granic aglomeracji. Wielkość RLM aglomeracji ustalono, uwzględniając aktualną liczbę mieszkańców aglomeracji i osób czasowo przebywających na terenie aglomeracji.

Granice aglomeracji poprowadzono wzdłuż zewnętrznych granic działek ewidencyjnych, zabudowanych albo przeznaczonych pod zabudowę, skanalizowanych albo przewidzianych do skanalizowania. W niektórych przypadkach, gdzie znaczną część działki stanowią użytki rolne bądź inne niezurbanizowane formy użytkowania, granice aglomeracji dostosowano do obszaru zabudowy na terenie działek.

Wielkość RLM aglomeracji planowanej do wyznaczenia: **6477**.

2. Dokumenty stanowiące podstawę wyznaczenia obszaru i granic aglomeracji Łazy stanowią:

- 1) Studium uwarunkowań i kierunków zagospodarowania przestrzennego miasta i gminy Łazy przyjęte uchwałą nr IX/81/2011 Rady Miejskiej w Łazach z dnia 9 sierpnia 2011 roku, zmienione Uchwałą nr IV/21/15 Rady Miejskiej w Łazach z dnia 22 stycznia 2015 r. i Uchwałą nr XXIV/215/17 Rady Miejskiej w Łazach z dnia 23 lutego 2017 r.
- 2) Miejscowy plan zagospodarowania przestrzennego
 - Miejscowy plan zagospodarowania przestrzennego Miasta i Gminy Łazy, dla terenu położonego w Łazach – osiedle Stara Cementownia (Uchwała Rady Miejskiej w Łazach Nr XXXVII/323/18 z dnia 28 czerwca 2018 r.).
 - Miejscowy plan zagospodarowania przestrzennego miasta i gminy Łazy (Uchwała Rady Miejskiej w Łazach NR XX/179/16 z dnia 14 września 2016 r.)
 - Zmiana miejscowego planu zagospodarowania przestrzennego Miasta i Gminy Łazy dla cmentarza Parafii Rzymsko-Katolickiej pod wezwaniem Św. Michała Archanioła i Najświętszego Serca Pana Jezusa w Łazach przy ulicy Cmentarnej (Uchwała Rady Miejskiej w Łazach Nr XXII/206/09 z dnia 30 stycznia 2009 r.),
- 3) Plan rozwoju i modernizacji urządzeń wodociągowych i kanalizacyjnych na terenie miasta i gminy Łazy na lata 2020 – 2022, Promax Sp. z o.o., wrzesień 2019 r.

- 4) Projekt wykonawczy „Kanalizacja sanitarna dla miasta Łazy ETAP II”, ECON, Kielce 10.2014 r.

3. Adres gminy wiodącej w aglomeracji

Gmina Łazy
ul. Traugutta 15
42-450 Łazy
powiat: zawierciański
województwo: śląskie

telefon: (32) 672 94 22
fax: (32) 672 94 48
e-mail: um@lazy.pl

4. Informacja o długości i rodzaju sieci kanalizacyjnej lub planowanej do budowy sieci kanalizacyjnej na obszarze aglomeracji

Długość sieci istniejącej na obszarze aglomeracji Łazy podano na podstawie stanu faktycznego. W kolejnych latach planuje się budowę kanalizacji sanitarnej w granicach aglomeracji o łącznej długości 5,8 km.

Tabela 1 Długości sieci kanalizacyjnej istniejącej i planowanej do wybudowania na obszarze aglomeracji Łazy

L.p.	Rodzaj sieci	Długość sieci [km]	
		istniejąca	planowana do budowy
1.	sanitarna grawitacyjna	35,2	5,1
2.	sanitarna tłoczna	3,9	0,7
3.	ogólnospławna grawitacyjna	-	-
4.	ogólnospławna tłoczna	-	-
Razem		39,1	5,8

5. Liczba stałych mieszkańców aglomeracji i osób czasowo przebywających w aglomeracji

Liczbę stałych mieszkańców aglomeracji (zameldowanych na pobyt stały oraz pobyt czasowy) ustalono na podstawie aktualnych danych ze Statystyki Mieszkańców Gminy Łazy. Liczbę osób czasowo przebywających w aglomeracji ustalono na podstawie ilości miejsc noclegowych w obiektach świadczących zarejestrowane usługi hotelarskie i turystyczne.

Tabela 2 Liczba mieszkańców stałych i osób czasowo przebywających na terenie aglomeracji Łazy

Gmina w aglomeracji	Liczba stałych mieszkańców aglomeracji	Liczba osób czasowo przebywających w aglomeracji
Gmina Łazy	6429	48
Razem	6429	48

6. Informacja o wskaźniku koncentracji dla planowanej do budowy sieci kanalizacyjnej

Wskaźnik koncentracji obliczony dla planowanej do budowy sieci kanalizacji sanitarnej o łącznej długości 5,8 km i liczby mieszkańców stałych 711 Mk, przewidywanych do obsługi przez tę sieć, wynosi **122,6 Mk/km**.

7. Informacja o przemyśle obsługiwany przez istniejącą sieć kanalizacyjną lub planowaną do budowy sieć kanalizacyjną oraz oczyszczalnię ścieków

Na terenie aglomeracji Łazy nie ma zakładów przemysłowych. Do systemu kanalizacji zbiorczej oprócz ścieków bytowych trafiają ścieki z drobnych zakładów usługowych i obiektów użyteczności publicznej, takich jak: ośrodki kultury, biblioteka, sklepy, przychodnie, gabinety kosmetyczne, basen, cukiernia, zakład fotograficzny, gabinet stomatologiczny, bank. Charakter tych ścieków jest typowy lub zbliżony jak dla ścieków bytowych. Z obiektów korzystają mieszkańcy aglomeracji.

Nie planuje się podłączenia do systemu kanalizacji zbiorczej nowych zakładów przemysłowych.

8. Informacja o istniejących i planowanych do budowy oczyszczalniach ścieków

Ścieki wytwarzane w aglomeracji Łazy oczyszczane są w oczyszczalni ścieków w Łazach przy ul. Partyzantów, zlokalizowanej na terenie działki ewidencyjnej nr 843/9, Obręb Turza, eksploatowanej przez przedsiębiorstwo wodociągowo-kanalizacyjne PROMAX Sp. z o.o., ul. Pocztowa 14, 42-450 Łazy.

Oczyszczalnia ścieków w Łazach jest oczyszczalnią biologiczną bez usuwania biogenów, spełniającą standardy odprowadzanych ścieków. Jest eksploatowana od lipca 2012 r. Przepustowość oczyszczalni wg projektu: 1058 m³/d (9323 RLM).

Przedsiębiorstwo PROMAX Sp. z o.o. posiada aktualne pozwolenie wodnoprawne (decyzja G.ZUZ.2.4210.34.2020.MZ/RKW-2020-4245 dnia 12.06.2020 r.) na wprowadzanie oczyszczonych ścieków komunalnych z oczyszczalni ścieków w Łazach do wód powierzchniowych płynących – „Potoku od Łaz” istniejącym wylotem, w ilości:

maksymalna ilość w m ³ na sekundę	$Q_{maxs} = 0,0245 \text{ m}^3/\text{s}$
średnia ilość m ³ na dobę	$Q_{\text{śrd}} = 1100 \text{ m}^3/\text{d}$
dopuszczalna ilość m ³ na rok	$Q_{\text{dopr}} = 401\,500 \text{ m}^3/\text{r}$

Zgodnie z pozwoleniem maksymalne wartości wskaźników zanieczyszczeń w ściekach wprowadzanych do wód nie mogą przekroczyć wartości:

BZT ₅	25 mgO ₂ /l albo minimalny procent redukcji 70% - 90%
CHZT _{Cr}	125 mgO ₂ /l albo minimalny procent redukcji 75%
zawiesina ogólna	35 mg/l albo minimalny procent redukcji 90%

Pozwolenie zostało wydane na okres 10 lat, do dnia 08.06.2030 r.

Nie planuje się budowy nowej oczyszczalni ścieków.

W najbliższych latach planowana jest budowa zbiornika zapasowego przy oczyszczalni ścieków, stanowiącego zabezpieczenie w sytuacji wystąpienia awarii oczyszczalni.

9. System gospodarki ściekowej

9.1 Średnia dobową ilość ścieków komunalnych powstających na terenie aglomeracji oraz skład jakościowy tych ścieków

Średnią dobową ilość ścieków komunalnych powstających na terenie aglomeracji określono, uwzględniając ścieki odprowadzane do oczyszczalni ścieków systemem kanalizacji zbiorczej

na podstawie danych z roku 2019 oraz szacowanych ilości ścieków nieobjętych systemem kanalizacji zbiorczej, oczyszczanych w przydomowych oczyszczalniach ścieków lub gromadzonych w zbiornikach bezodpływowych i dowożonych do oczyszczalni ścieków w Łazach.

Średnia dobowo ilość ścieków komunalnych powstających na terenie aglomeracji: 598 m³/d.

Skład jakościowy ścieków komunalnych powstających na terenie aglomeracji, stanowiących mieszaninę ścieków bytowych ze ściekami z zakładów usługowych i użyteczności publicznej oraz wodami opadowymi lub roztopowymi, dopływających do oczyszczalni siecią kanalizacyjną przedstawiono poniżej, zestawiając średnioroczne stężenia zanieczyszczeń w ściekach surowych i oczyszczonych, na podstawie wyników z badań wykonanych w 2019 roku zleczanych przez PROMAX Sp. z o.o.

Tabela 3 Średnioroczne wskaźniki zanieczyszczeń w ściekach surowych i oczyszczonych w oczyszczalni ścieków w Łazach, 2019 r.

Wskaźnik zanieczyszczenia	Średnioroczny wskaźnik zanieczyszczenia [g/m ³]		Stopień oczyszczania
	ścieki surowe	ścieki oczyszczone	
CHZT _{Cr}	698	50	92,8
BZT ₅	327	9	97,2
Zawiesina ogólna	310	20	93,5

Oczyszczalnia ścieków w Łazach jest oczyszczalnią biologiczną, bez usuwania biogenów, spełniająca standardy odprowadzanych ścieków. Technologia oczyszczalni oparta jest na metodzie niskoobciążonego osadu czynnego z możliwością zastosowania równoczesnej nityfikacji i denityfikacji oraz ze stabilizacją osadu nadmiernego w procesie oczyszczania.

Zastosowana technologia w oczyszczalni ścieków umożliwia redukcję zanieczyszczeń w stopniu zapewniającym oczyszczenie ścieków zgodnie Rozporządzeniem Ministra Gospodarki Morskiej i Żeglugi Śródlądowej z dnia 12 lipca 2019 r. w sprawie substancji szczególnie szkodliwych dla środowiska wodnego oraz warunków, jakie należy spełnić przy wprowadzaniu do wód lub do ziemi ścieków, a także przy odprowadzaniu wód opadowych lub roztopowych do wód lub do urządzeń wodnych (Dz.U. 2019 poz. 1311).

Odbiornikiem ścieków oczyszczonych, zgodnie z pozwoleniem wodnoprawnym (decyzja G.ZUZ.2.4210.34.2020.MZ/RKW-2020-4245 dnia 12.06.2020 r.), jest „Potok od Łaz” (lewobrzeżny dopływ rzeki Czarna Przemsza).

Kilometraż miejsca odprowadzania ścieków oczyszczonych: 1+814.

Współrzędne geodezyjne głównego wylotu ścieków w układzie odniesienia PL-ETRF 2000:

X: 5590610,3

Y: 7385885,3

9.2 Przepustowość istniejącej oczyszczalni ścieków w m³/d

Średnia dobowo przepustowość eksploatowanej w Łazach oczyszczalni ścieków, zgodnie z aktualnym pozwoleniem wodnoprawnym, wynosi: 1100 m³/d.

9.3 Ilość i skład jakościowy ścieków przemysłowych odprowadzanych przez zakłady do systemu kanalizacji zbiorczej

Na terenie aglomeracji Łazy nie ma zakładów wytwarzających ścieki przemysłowe.

9.4 Nazwy zakładów, których podłączenie do systemu kanalizacji zbiorczej jest planowane

Nie planuje się podłączenia do systemu kanalizacji zbiorczej na terenie aglomeracji nowych zakładów.

9.5 Uzasadnienie określonej RLM aglomeracji

RLM aglomeracji Łazy wyznaczono, uwzględniając wszystkie rodzaje ścieków powstających na terenie aglomeracji, tj.:

- ścieki pochodzące od stałych mieszkańców aglomeracji,
- ścieki pochodzące z przemysłu w aglomeracji,
- ścieki od osób czasowo przebywających w aglomeracji.

$$RLM = RLM (Mk) + RLM(prz) + RLM(czas)$$

RLM (Mk) – równoważna liczba mieszkańców obejmująca ładunek generowany przez stałych mieszkańców aglomeracji oraz osoby czasowo zameldowane.

$$RLM (MK) = 6429$$

RLM (prz) – równoważna liczba mieszkańców wynikająca z ładunku ścieków przemysłowych odprowadzanych do kanalizacji zbiorczej. RLM wyraża wielokrotność ładunku zanieczyszczeń w ściekach odprowadzanych z obiektów przemysłowych i usługowych w stosunku do jednostkowego ładunku zanieczyszczeń w ściekach z gospodarstw domowych, odprowadzanych od jednego mieszkańca/dobę.

$$RLM (prz) = [BZT5 (kg/d)] / [0,06 (kg/Mk*d)]$$

Na terenie aglomeracji Łazy nie ma zakładów wytwarzających ścieki przemysłowe.

$$RLM (prz) = 0$$

RLM (czas) – równoważna liczba mieszkańców wynikająca z ładunku ścieków pochodzących od osób czasowo przebywających w aglomeracji (zarejestrowane usługi noclegowe);

$$RLM (czas) = 48$$

RLM aglomeracji Łazy:

$$RLM = RLM (Mk) + RLM(prz) + RLM(czas)$$

$$RLM = 6429 + 0 + 48 = 6477$$

L.p.	Wyszczególnienie	RLM
1	Liczba mieszkańców stałych korzystających z istniejącej sieci kanalizacyjnej	5518

2	Liczba osób czasowo przebywających korzystających z istniejącej sieci kanalizacyjnej	48
3	Liczba mieszkańców stałych przewidywanych do podłączenia do planowanej sieci kanalizacyjnej (korzystających ze zbiorników bezodpływowych)	711
4	Liczba osób czasowo przebywających planowanych do podłączenia do planowanej sieci kanalizacyjnej	0
5	Równoważna Liczba Mieszkańców wynikająca z dobowego ładunku ścieków odprowadzanych przez zakłady przemysłowe i usługowe do kanalizacji zbiorczej	0
6	Liczba mieszkańców stałych korzystających z indywidualnych systemów oczyszczania ścieków komunalnych (prydomowe oczyszczalnie ścieków)	200
7	Równoważna Liczba Mieszkańców RLM (suma)	6477

9.6 Ilość ścieków powstających na terenie aglomeracji nieobjętych systemem kanalizacji zbiorczej, gdzie zastosowano systemy indywidualne albo planuje się zastosowanie systemów indywidualnych lub innych rozwiązań zapewniających taki sam poziom ochrony środowiska jak w przypadku systemów kanalizacji zbiorczej

Ścieki powstające na terenie aglomeracji Łazy nieobjęte systemem kanalizacji zbiorczej oczyszczane są w przydomowych oczyszczalniach ścieków lub gromadzone w zbiornikach bezodpływowych i wywożone do oczyszczalni ścieków w Łazach.

Na terenie aglomeracji Łazy znajdują się 62 zaewidencjonowane przydomowe oczyszczalnie ścieków, z których korzysta 200 mieszkańców.

Szacowana roczna ilość ścieków oczyszczonych systemami indywidualnymi, tj. w przydomowych oczyszczalniach ścieków, na terenie aglomeracji wynosi ok. 7200 m³.

Ze zbiorników bezodpływowych korzysta 711 mieszkańców stałych aglomeracji. Szacowana roczna ilość ścieków gromadzonych w zbiornikach bezodpływowych i dostarczanych do oczyszczalni taborem asenizacyjnym wynosi ok. 25 500 m³.

10. Informacja o strefach ochronnych ujęć wody

Na terenie aglomeracji Łazy nie ma ustanowionych stref ochronnych ujęć wód podziemnych.

11. Informacja o obszarach ochronnych zbiorników wód śródlądowych

Na terenie aglomeracji Łazy nie ma obszarów ochronnych zbiorników wód śródlądowych.

12. Informacja o formach ochrony przyrody, o których mowa w art. 6 ustawy z dnia 16 kwietnia 2004r. o ochronie przyrody

Na obszarze aglomeracji występują następujące formy ochrony przyrody:

▪ **Otulina Parku Krajobrazowego Orlich Gniazd i Parku Krajobrazowego Stawki**

Obszar chronionego krajobrazu Otulina Parku Krajobrazowego Orlich Gniazd i Parku Krajobrazowego Stawki PL.ZIPOP.1393.OCHK.655 został utworzony na podstawie:

- Uchwały nr III/11/80 Wojewódzkiej Rady Narodowej w Katowicach z dnia 20 czerwca 1980 r. w sprawie utworzenia Zespołów Jurajskich Parków Krajobrazowych w granicach województwa katowickiego; miejsce publikacji: Dziennik Urzędowy Wojewódzkiej Rady Narodowej w Katowicach (Dz. Urz. z 1980 r. Nr 3, poz. 16),
- Uchwały Nr XVI/70/82 Wojewódzkiej Rady Narodowej w Częstochowie z dnia 17 czerwca 1982 r. w sprawie utworzenia Zespołu Jurajskich Parków Krajobrazowych w granicach województwa częstochowskiego; miejsce publikacji: Dziennik Urzędowy Wojewódzkiej Rady Narodowej w Częstochowie (Nr 2, poz. 17),

Pozostałe akty prawne dotyczące ochrony ww. obszaru:

- Rozporządzenie nr 15/98 wojewody częstochowskiego z dnia 22.06.1998 roku w/s ochrony Zespołu Jurajskich Parków; miejsce publikacji: Dziennik Urzędowy Województwa Częstochowskiego (Nr 10, poz.74),
- Rozporządzenie nr 17/95 Wojewody Katowickiego z dnia 1 lutego 1995 r. w sprawie ochrony krajobrazu jurajskiego na terenie województwa katowickiego; miejsce publikacji: Dziennik Urzędowy Województwa Katowickiego (Nr 3 z 1995),
- Rozporządzenie Nr 18/06 Wojewody Śląskiego z dnia 18 kwietnia 2006 r. w sprawie Parku Krajobrazowego Orlich Gniazd; miejsce publikacji: Dziennik Urzędowy Województwa Śląskiego (Dz. Urz. z 2006 r. Nr 51, poz. 1423), zmieniające Rozporządzenia nr 15/98 wojewody częstochowskiego z dnia 22.06.1998 roku oraz Rozporządzenie nr 17/95 Wojewody Katowickiego z dnia 1 lutego 1995 r.

Uchwałą Nr Iv/48/2/2014 Sejmiku Województwa Śląskiego z dnia 10 marca 2014 r. w sprawie ustanowienia planu ochrony Parku Krajobrazowego „Orlich Gniazd” (Dz.U. z 2014 r. Poz. 1763) został ustanowiony na okres 20 lat plan ochrony Parku Krajobrazowego „Orlich Gniazd”.

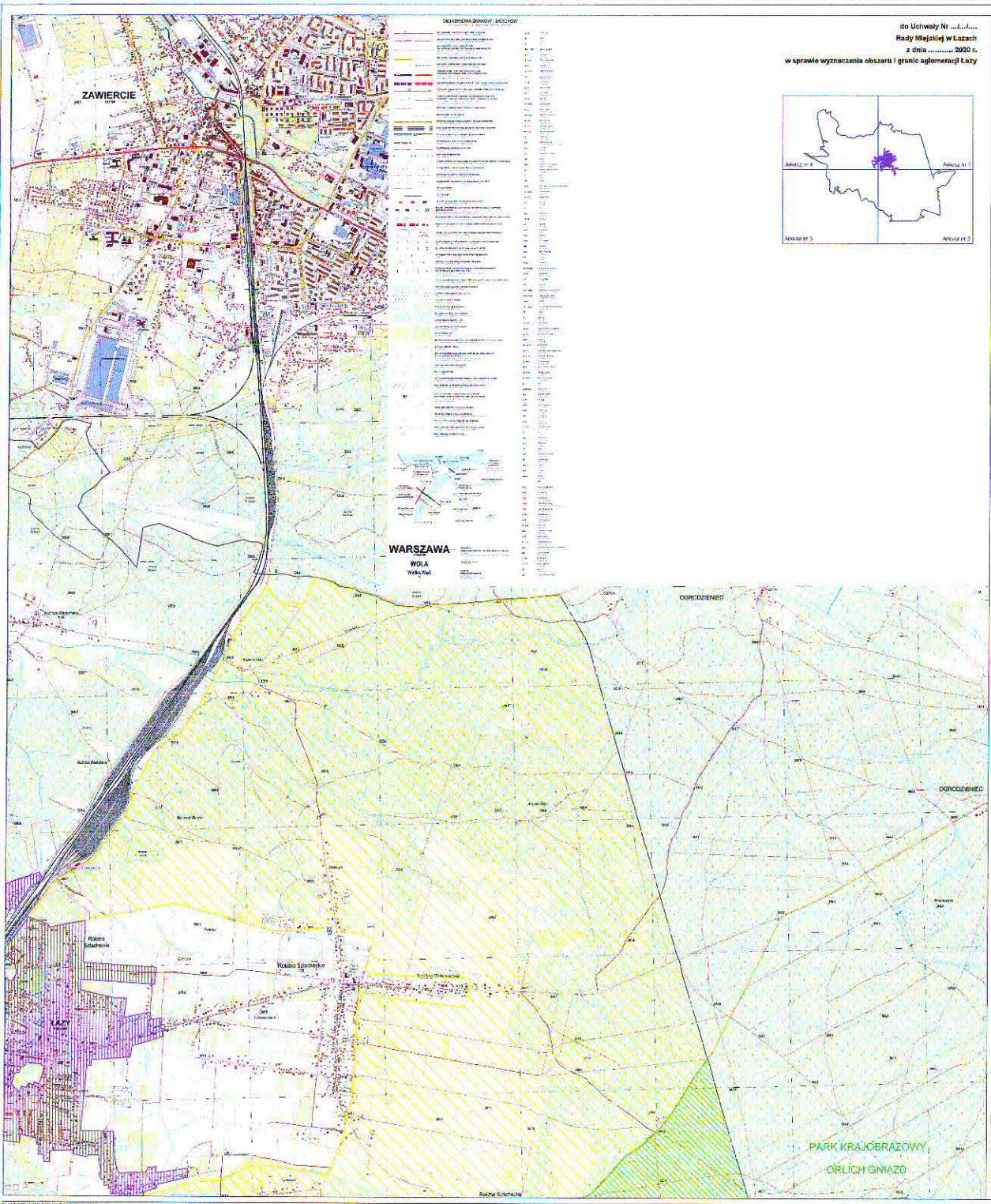
Załącznik Nr 2 do uchwały Nr

Rady Miejskiej w Łazach

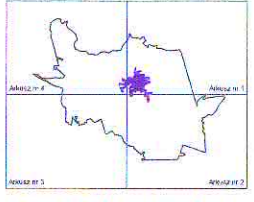
z dnia

Załącznik2.pdf

Obszar i granice aglomeracji Łazy



do Uchwały Nr
Rady Miejskiej w Łazach
z dnia 2020 r.
w sprawie wyznaczenia obszaru i granic aglomeracji Łazy



MAPA AGLOMERACJI ŁAZY
Skala 1: 10 000
1cm = 100 m

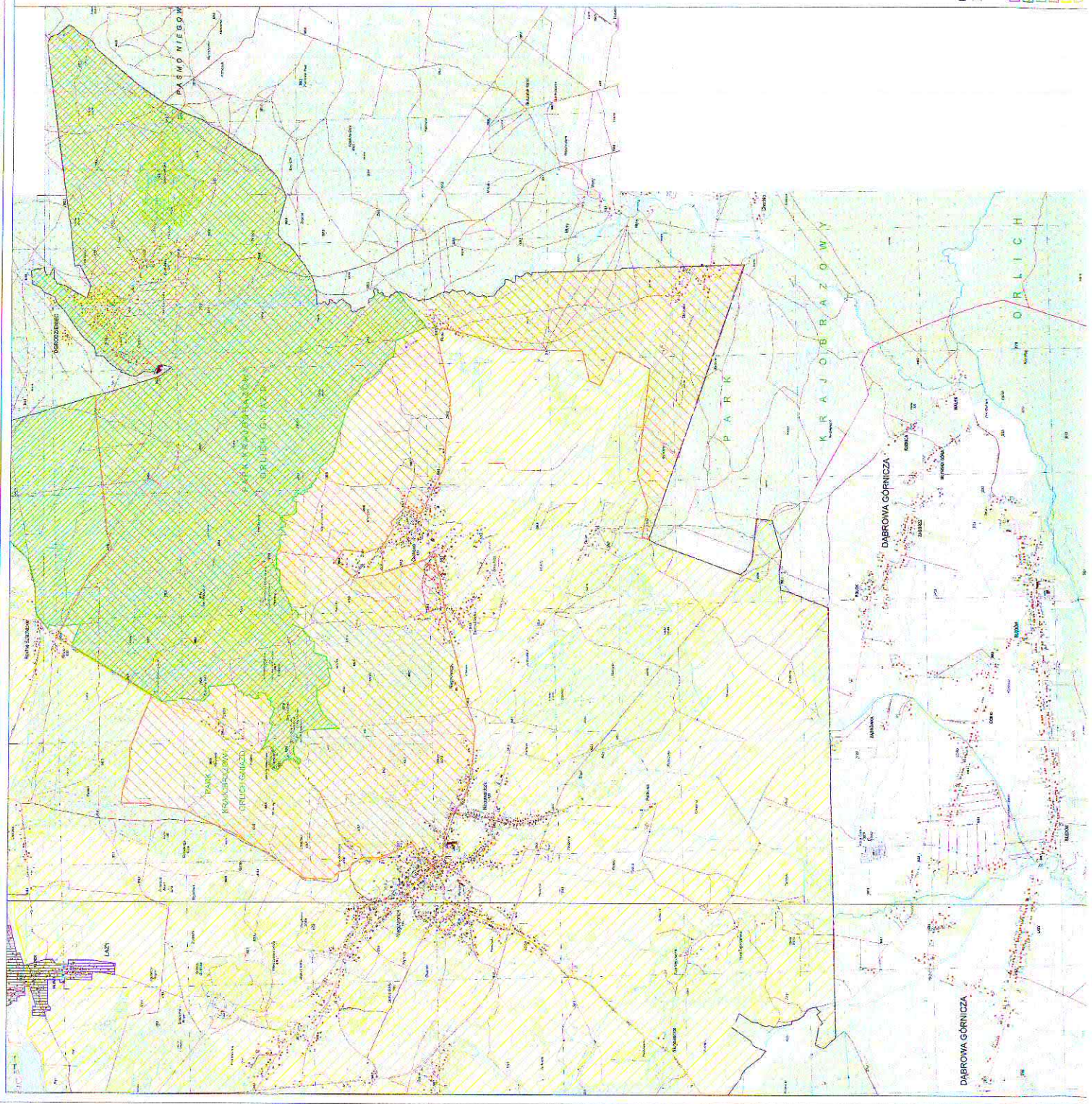
MAPA AGLOMERACJI LAZY

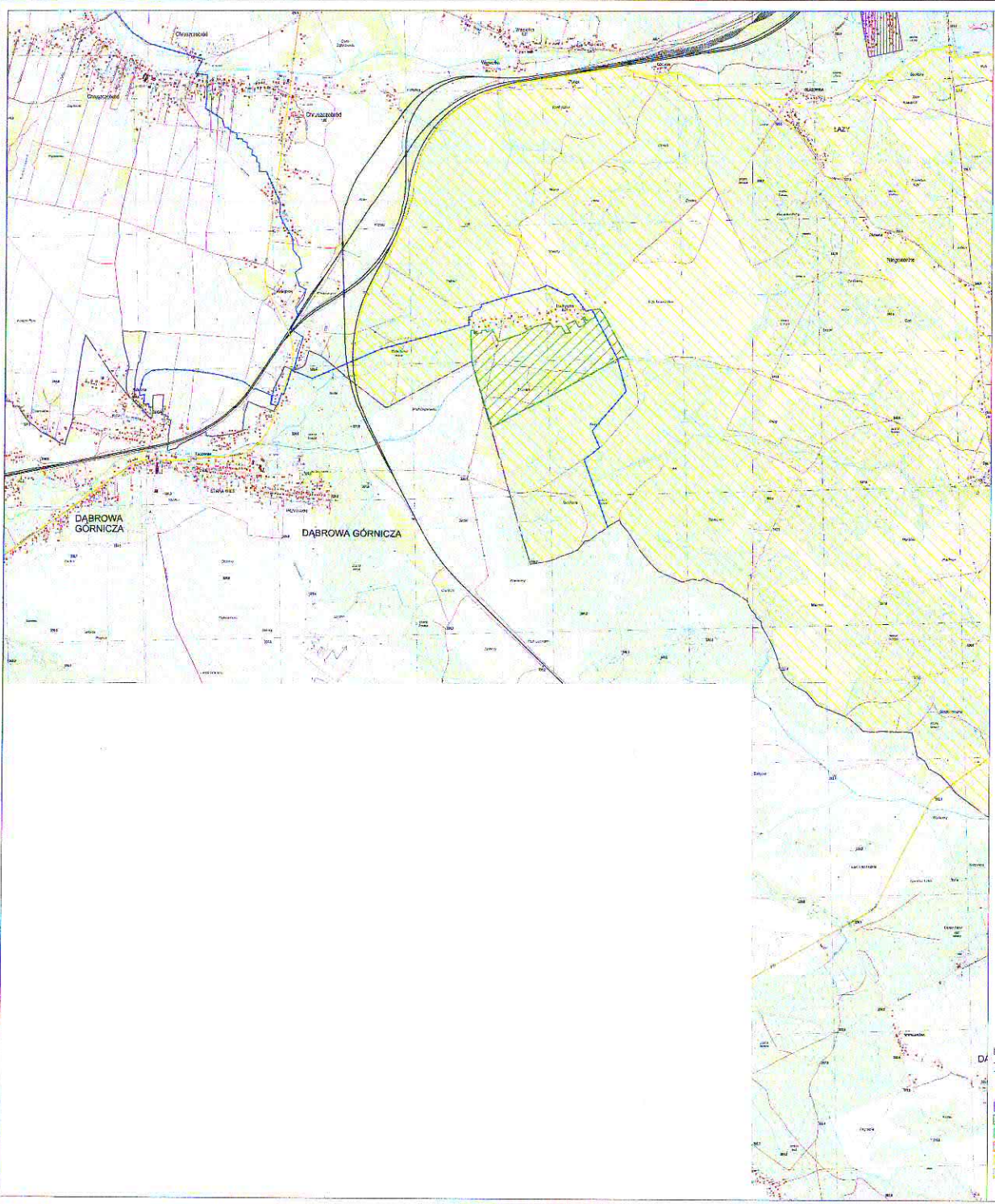
Skala 1:10 000



Legenda:

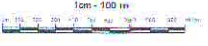
- granice wsi
 - granice terenów objętych planem zagospodarowania przestrzennego
 - granice terenów objętych planem zagospodarowania przestrzennego
 - teren objęty planem zagospodarowania przestrzennego
 - teren nieobjęty planem zagospodarowania przestrzennego
 - linie kolejowe
 - drogi
 - lasy
 - wody
 - tereny zielone
 - tereny zabudowy
- Obraz satelitarny: 2005-2006 "Agglomeracja" - 1:50 000
Dane mapowe: 2005 "Człuchów" - 1:50 000
Dane mapowe: 2005 "Człuchów" - 1:50 000
Dane mapowe: 2005 "Człuchów" - 1:50 000
Dane mapowe: 2005 "Człuchów" - 1:50 000





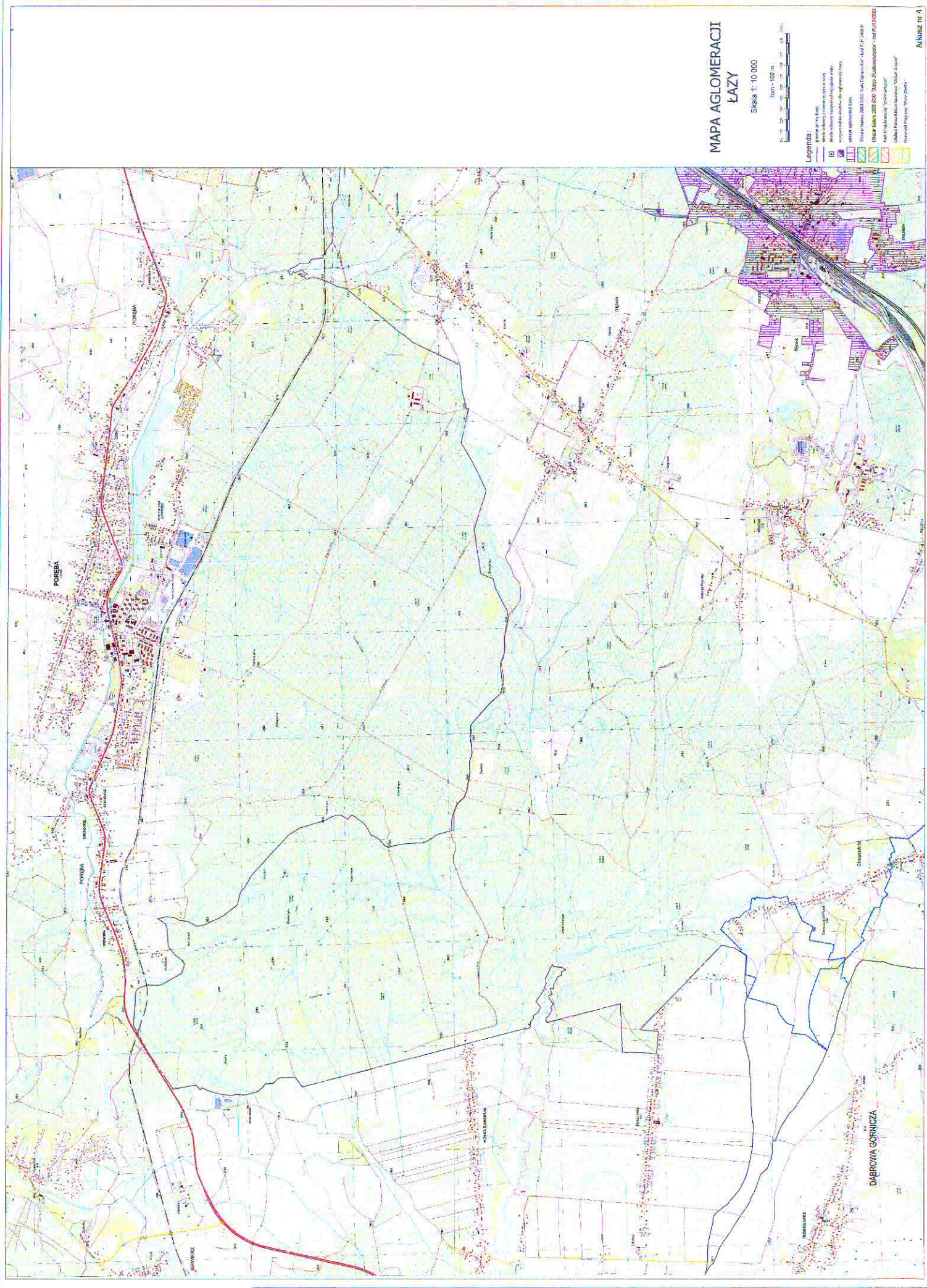
**MAPA AGLOMERACJI
ŁAZY**

Skala 1: 10 000



- Legenda:**
- granice gminy Łazy
 - linia ciał funkcyjnych i punkt wody
 - linie odgraniczające działki wsiady
 - rozceprzenie działek dla ogólnego Łazy
 - teren aglomeracji Łazy
 - Działki nr 1000/001 "Kęsy Dąbrowskie" - kod PUK 140341
 - Działki nr 1000/002 "Ciepła Studzińska" - kod PUK 140342
 - Park Aglomeracji "Ciepła Dąbrowa"
 - Działki nr 1000/003 "Działki Dąbrowa"
 - Rezerwa Prógowy "Ciepła Dąbrowa"

Arkusz nr



MAPA AGLOMERACJI ŁAZY

Skala 1: 10 000



- LEGENDA:**
- granice gminy Łazy
 - granice województwa łódzkiego
 - granice powiatu łódzkiego
 - granice powiatu łódzkiego
 - granice powiatu łódzkiego
 - granice powiatu łódzkiego
 - granice powiatu łódzkiego
 - granice powiatu łódzkiego
 - granice powiatu łódzkiego
 - granice powiatu łódzkiego
 - granice powiatu łódzkiego
 - granice powiatu łódzkiego
 - granice powiatu łódzkiego
 - granice powiatu łódzkiego
 - granice powiatu łódzkiego
 - granice powiatu łódzkiego

UZASADNIENIE

Istniejąca aglomeracja Łazy została wyznaczona 16.03.2015 r. przez Sejmik Województwa Śląskiego na podstawie art. 18 pkt 1 i pkt 20 oraz art. 89 ust. 1 i ust. 4 ustawy z dnia 5 czerwca 1998 roku o samorządzie województwa (tekst jednolity Dz. U. z 2013 roku, poz. 596 z późn. zm.) w związku z art. 43 ust. 1 i 2 a ustawy z dnia 18 lipca 2001 roku Prawo wodne (tekst jednolity Dz. U. z 2012 roku, poz. 145, 951, 1513, z 2013 roku, poz. 21, 165, z 2014 roku, poz. 659, 822), art. 17 ustawy z dnia 30 maja 2014 roku zmianie ustawy – Prawo wodne oraz niektórych innych ustaw (Dz. U. z 2014 roku, poz. 850) oraz art. 22 ust. 2 i 3 ustawy z dnia 5 stycznia 2011 roku o zmianie ustawy – Prawo wodne oraz niektórych innych ustaw (Dz. U. Nr 32 z 2011 roku, poz. 159 z późn. zm.).

W związku ze zmianą przepisów, wprowadzoną ustawą z dnia 20 lipca 2017 r. Prawo wodne (tekst jedn. Dz.U. 2020 poz. 310 z późn. zm.), organem właściwym do wyznaczenia aglomeracji, zgodnie z art. 87 ust. 1 ustawy, jest rada gminy, przeglądu obszarów i granic aglomeracji, zgodnie z art. 92, dokonuje wójt, burmistrz lub prezydent miasta. Zgodnie z art. 565 ust. 2 obowiązującej ustawy Prawo Wodne termin ważności aktów prawa miejscowego wyznaczających obszar i granice aglomeracji (uchwał lub rozporządzeń), które zostały podjęte na mocy przepisów uchylonej ustawy Prawo Wodne z dnia 18 lipca 2001 r., upływa z dniem 31.12.2020 r. W związku z powyższym Rada Miejska w Łazach przystąpiła do wyznaczenia aglomeracji Łazy.

Zgodnie z art. 87 ust. 4 ustawy z dnia 20 lipca 2017 r. Prawo wodne (tekst jedn. Dz.U. 2020 poz. 310 z późn. zm.) wyznaczenie nowej aglomeracji następuje po uzgodnieniu z Wodami Polskimi, a w zakresie obszarów objętych formami przyrody (wymienionymi w art. 6 ustawy z dnia 16 kwietnia 2004 r. o ochronie przyrody lub obszarów mających znaczenie dla Wspólnoty znajdujących się na liście, o której mowa w art. 27 ust. 1 tej ustawy) również z właściwym regionalnym dyrektorem ochrony środowiska.

Projekt uchwały w sprawie wyznaczenia obszaru i granic aglomeracji Łazy został skierowany przez Burmistrza Łaz do uzgodnienia przez Dyrektora Zarządu Zlewni w Katowicach oraz Regionalnego Dyrektora Ochrony Środowiska w Katowicach, w zakresie obszarów objętych formami ochrony przyrody, wymienionymi w art. 6 ustawy z dnia 16 kwietnia 2004 r. o ochronie przyrody (tekst jedn. Dz.U. 2020 poz. 55), lub obszarów mających znaczenie dla Wspólnoty znajdujących się na liście, o której mowa w art. 27 ust. 1 tej ustawy.

Postanowieniem nr GL.ZZŚ.2.417.37.2020.KR z dnia 23 listopada 2020 r. Dyrektor Zarządu Zlewni w Katowicach uzgodnił projekt uchwały.

Postanowieniem nr WPN.070.98.2020.TL z dnia 24 listopada 2020 r. Regionalny Dyrektor Ochrony Środowiska w Katowicach uzgodnił projekt uchwały.

Kierownik
Wydziału Gospodarki Komunalnej,
Lokalowej Ochrony Środowiska

Joanna Popczyk