



Prezes
Urzędu Transportu Kolejowego
Ignacy Góra

OT4.506.3.2021.3.AKo

PROTOKÓŁ KONTROLI

Podstawa prawna:

- art. 10 ust. 1 pkt 3 i 4, art. 13 ust. 1a pkt 4, 6 i 7, ust. 4, art. 15 ust. 1 pkt 1-2 ustawy z 28 marca 2003 r. o transporcie kolejowym (tekst jednolity: Dz. U. z 2020 r., poz. 1043 z późn. zm.), zwanej dalej „u.t.k.”;
- art. 51 ust. 3a, art. 53 ustawy z dnia 6 marca 2018 r. Prawo przedsiębiorców (tekst jednolity: Dz. U. z 2021 r., poz. 162), zwanej dalej „u.p.p.”;
- rozporządzenie Rady Ministrów z dnia 27 grudnia 2017 r. w sprawie trybu wykonywania kontroli przez Prezesa Urzędu Transportu Kolejowego (Dz. U. poz. 2488).

A. INFORMACJE OGÓLNE

Nazwa i adres jednostki kontrolowanej:

Gmina Łazy
ul. Romualda Traugutta 15
42-450 Łazy

Data przeprowadzonej kontroli:

23 czerwca – 6 lipca 2021 r.

Przedmiot i zakres kontroli:

- wypełnienie obowiązków operatora stacji pasażerskiej dotyczących przestrzegania praw pasażerów w transporcie kolejowym.

Skład zespołu kontrolującego:

Kierujący zespołem kontrolującym:

Arkadiusz Komorowski inspektor bezpieczeństwa ruchu kolejowego w Oddziale Terenowym UTK w Katowicach, na podstawie upoważnienia nr OT4.506.3.2021.2.AKo z 22 czerwca 2021 r.

Członkowie zespołu kontrolującego:

Robert Kuchmacz straszy inspektor bezpieczeństwa ruchu kolejowego w Oddziale Terenowym UTK w Katowicach, upoważnienie nr OT4.503.1.2021.2.RKu z 22 czerwca 2021 r.

Informacje o ewentualnych zmianach w składzie zespołu kontrolującego:

Nie dokonano zmian.

Osoby reprezentujące jednostkę kontrolowaną lub obecne przy kontroli:

Joanna Popczyk kierownik Wydziału Gospodarki Komunalnej, Lokalowej i Ochrony Środowiska Urzędu Miejskiego w Łazach, na podstawie upoważnienia nr 23/2021, sygn. ZPU.077.23.2021 z 22 czerwca 2021 r. wydanego przez pana Macieja Kaczyńskiego – Burmistrza Łaz

B. OPIS STANU FAKTYCZNEGO USTALONEGO W TRAKCIE KONTROLI, W TYM OPIS STWIERDZONYCH NIEPRAWIDŁOŚCI

B.1 Informacje ogólne

Gmina Łazy, zwana dalej „Kontrolowanym”, położona jest w powiecie zawierciańskim, w Województwie Śląskim i obejmuje obszar 132,8 km². W skład gminy wchodzi miasto Łazy.

NIP Gminy: 649-22-68-348

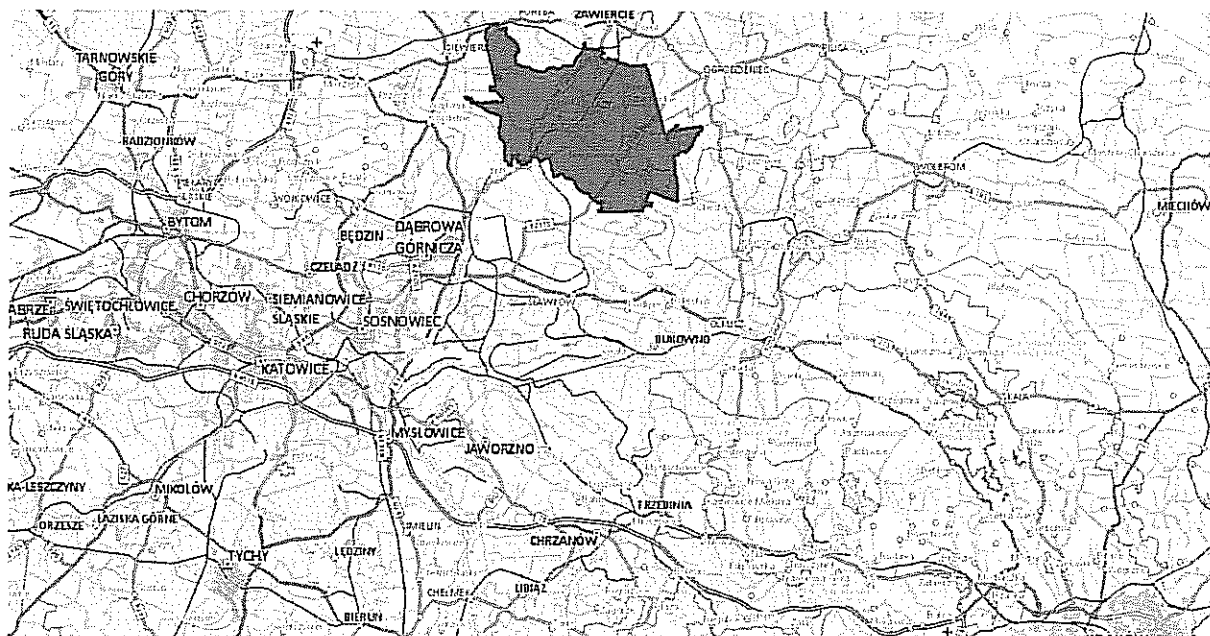
REGON Gminy: 276258865

Kontrola obejmowała budynek dworca kolejowego Łazy znajdujący się przy ul. Dworcowej 3, na działce oznaczonej numerem ewidencyjnym 254/5 km 6 obręb Łazy o powierzchni 6,1644 ha, zabudowanej budynkiem dworca kolejowego o powierzchni całkowitej 340,8 m² oraz budynku WC o powierzchni 44,1 m². Dla nieruchomości tej prowadzona jest przez Sąd Rejonowy w Zawierciu księga wieczysta nr CZ1Z/0042898/9.

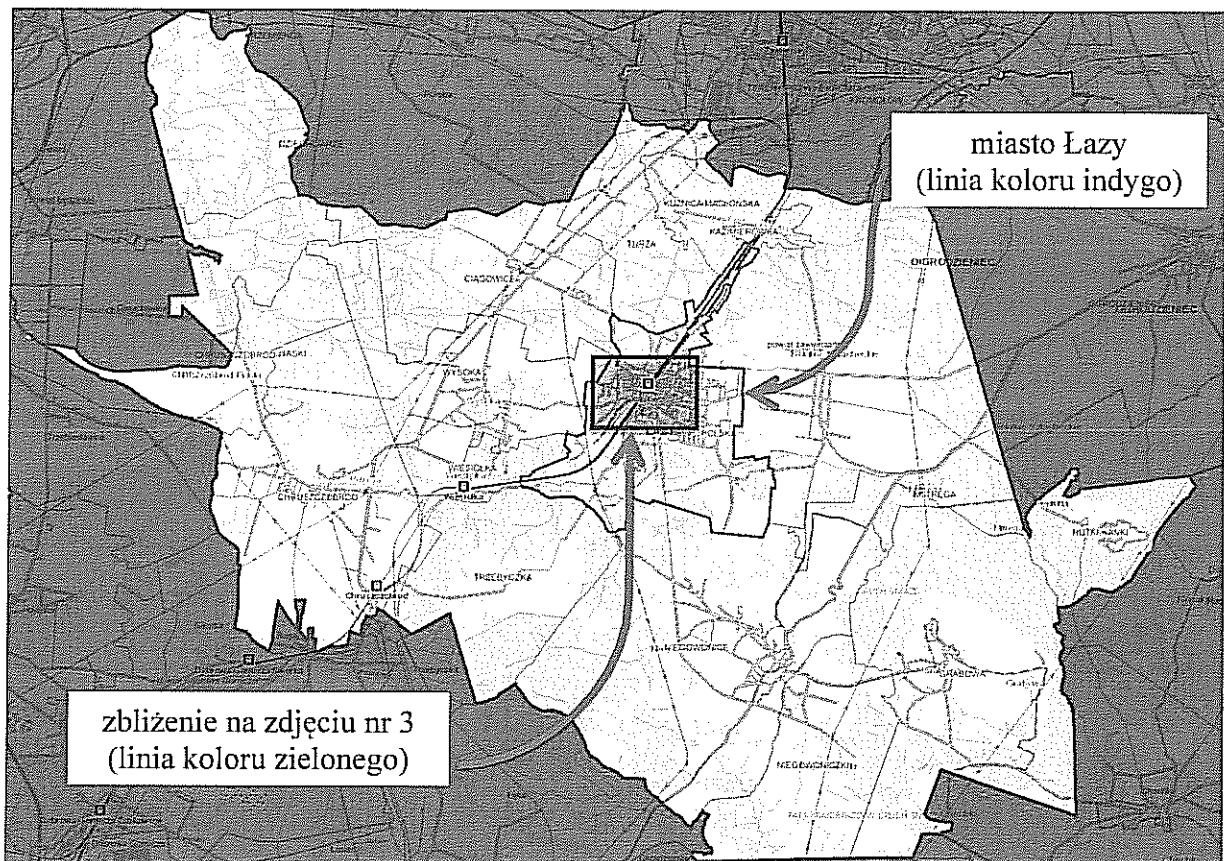
Nieruchomość stanowi własność PKP S.A.

Na podstawie umowy nr D4h-612-231/2011 zawartej 23 marca 2011 r. oraz aneksu nr 1 zawartego 25 lutego 2015 r. Kontrolowany wydzierżawił budynek dworca, budynek WC oraz teren o łącznej powierzchni 1900 m² przynależny do budynku dworca.

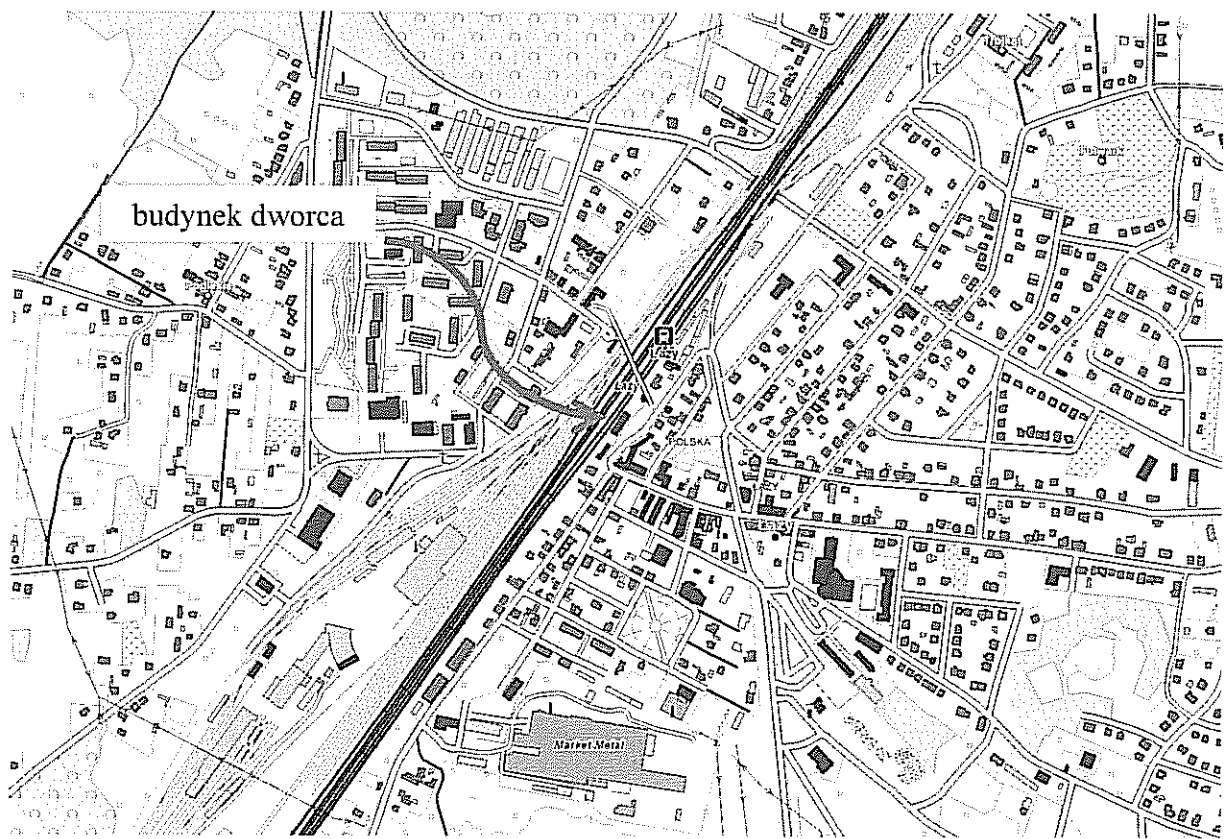
Budynek dworca został zrewitalizowany w ramach zadania „Rewitalizacja centrum miasta Łazy”, zgodnie z umową nr WIR.272.09.2012 z 21 sierpnia 2012 r. Rewitalizacja została zakończona protokołem odbioru końcowego robót budowlanych z 24 sierpnia 2013 r.



Zdjęcie nr 1. Lokalizacja gminy Łazy



Zdjęcie nr 2. Lokalizacja miasta Łazy w gminie Łazy



Zdjęcie nr 3. Zbliżenie na centrum miasta Łazy z lokalizacją budynku dworca kolejowego

B.2 Funkcjonowanie dworca kolejowego

B.2.0. Wejście do budynku

Główne wejście do budynku dworca dla pasażerów znajduje się od strony placu przed dworcem, tj. od strony ul. Tadeusza Kościuszki i jest zabudowane powyżej poziomu terenu. Chodnik zabudowany jest od frontu budynku i od strony północno-wschodniej na wysokości wejść do pomieszczeń. Na jego całej długości zabudowane są schody o różnej wysokości (od 1 do 4 stopni), ze względu na nierówność terenu przed budynkiem (zdjęcia nr 4, 5 i 6). Od strony południowo-zachodniej chodnik zrównuje się z placem przed dworcem (umożliwiając wjazd osobom na wózkach inwalidzkich – zdjęcie nr 6), natomiast od strony północno-zachodniej zabudowane są poręcze oraz rampa z poręczami dla osób poruszających się na wózkach inwalidzkich (zdjęcie nr 7). Napis nad wejściem do poczekalni dworca jest nieczytelny.



Zdjęcie nr 4. Budynek dworca – widok od frontu (na wejście do pomieszczenia poczekalni)

4



Zdjęcie nr 5. Budynek dworca – widok na wejścia na chodnik od strony południowo-zachodniej



Zdjęcie nr 6. Wejście na chodnik od strony południowo-zachodniej



Zdjęcie nr 7. Widok na budynek dworca, rampę oraz chodnik od strony północno-wschodniej

Jedynym pomieszczeniem w budynku dworca przeznaczonym do obsługi pasażerów kolei jest poczekalnia, do której wejście znajduje się we frontowej części budynku (zdjęcie nr 4).

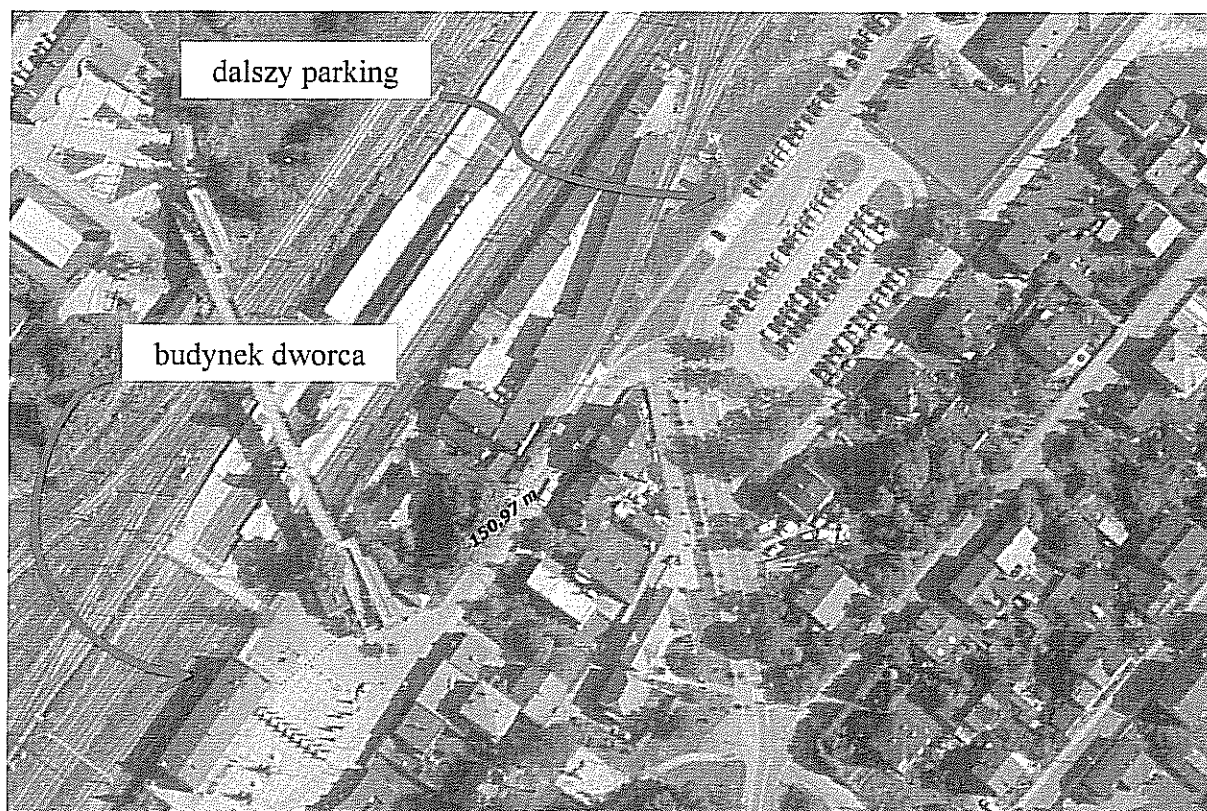
B.2.1. Miejsca parkingowe

Od strony północno-zachodniej dworca znajduje się parking dla ok. 6 pojazdów (zdjęcie nr 8) oraz 2 stanowiska dla osób niepełnosprawnych o ograniczonej sprawności ruchowej oraz kierującego pojazdem przewożącego taką osobę, oznakowane znakiem D-18 „parking” z tabliczką T-29 (zdjęcie nr 7).



Zdjęcie nr 8. Widok na budynek dworca od strony północno-wschodniej oraz miejsca parkingowe

Ponadto w odległości ok. 150 m od budynku dworca znajduje się większy parking (bez limitu czasu postoju), z 5 stanowiskami dla osób niepełnosprawnych o ograniczonej sprawności ruchowej oraz kierującego pojazdem przewożącego taką osobę (zdjęcia nr 9 i 10).



Zdjęcie nr 9. Ortofotomapa z widokiem na budynek dworca oraz większy parking

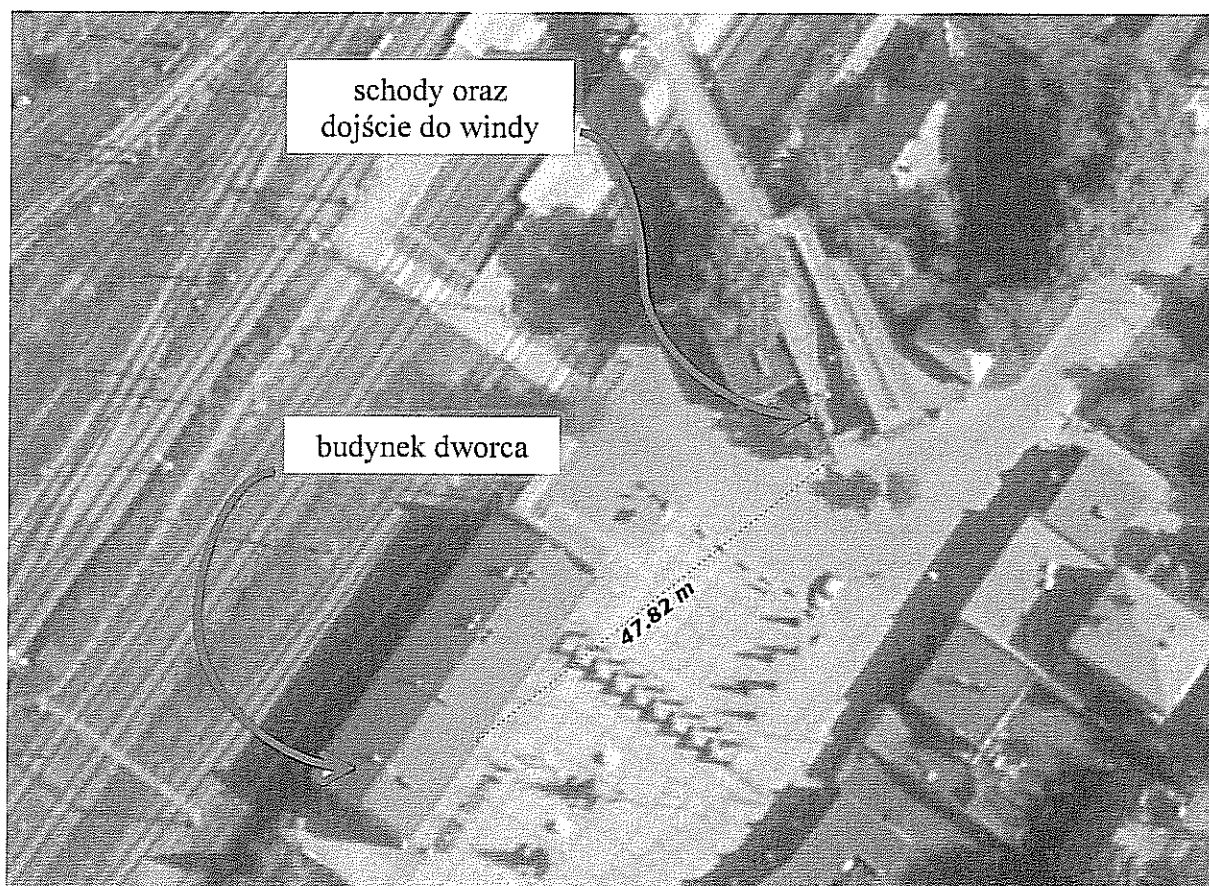


Zdjęcie nr 10. Widok na 5 stanowisk dla osób niepełnosprawnych o ograniczonej sprawności ruchowej oraz kierujących pojazdem przewożącemu taką osobę

Od strony frontowej budynku dworca zabudowanych jest 12 poręczy umożliwiających zaparkowanie i zabezpieczenie rowerów (zdjęcia nr 4 i 5).

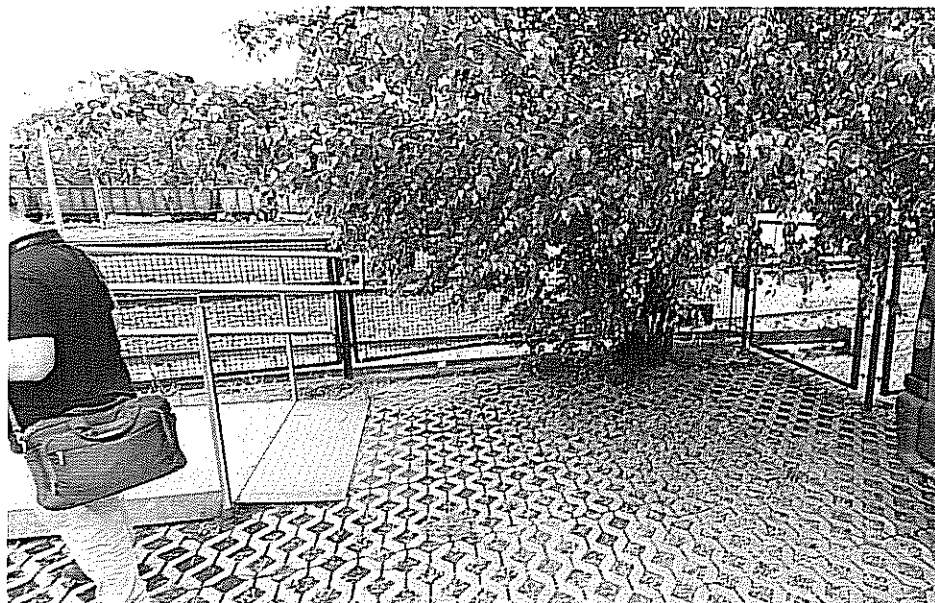
B.2.2. Dojście do peronów

W odległości ok. 48 m od wejścia do pomieszczenia poczekalni dworca znajdują się schody oraz winda prowadzące kładką do peronów nr 1 i 2 stacji Łazy (zdjęcie nr 11) oraz na ul. Jana Kochanowskiego, znajdującą się po drugiej stronie torów kolejowych. Za utrzymanie schodów oraz windy odpowiedzialny jest PKP Polskie Linie Kolejowe S.A. Zakład Linii Kolejowych w Częstochowie.



Zdjęcie nr 11. Ortofotomapa z widokiem na budynek dworca, kładkę oraz prowadzące na nią schody i windę

Dojście z poczekalni możliwe jest przez plac bezpośrednio sąsiadujący z chodnikiem przy budynku dworca. Osoby poruszające się na wózku inwalidzkim, w celu dojeżdżania do windy, mogą zjechać z chodnika w dwóch miejscach. W pierwszym, od strony południowo-zachodniej (tj. w miejscu zrównania się chodnika i placu przy budynku dworca), a następnie przejechać przez plac przy budynku dworca. Drugim miejscem jest rampa umieszczona od strony północno-wschodniej, gdzie po zjechaniu osoba na wózku musi przejechać przez plac z płyty ażurowej, a dalej przez plac z kostki pełnej (zdjęcia nr 7 i 12).



Zdjęcie nr 12. Widok na początek rampy oraz plac wykonany z płyty ażurowej

Alternatywnie do schodów i windy prowadzącej na kładkę, osoby z niepełnosprawnościami lub o ograniczonej możliwości poruszania się mogą skorzystać z przejścia w poziomie szyn, które prowadzi na perony nr 1 i 2 (w przypadku awarii windy). Furtka prowadząca do przejścia jest zamknięta na klucz. Przy furtce umieszczony jest piktogram informujący o wymaganej asyście pracownika kolei (w języku polskim i angielskim), wraz z umieszczonym numerem telefonu pod który należy zadzwonić aby uzyskać asystę (zdjęcie nr 13).

W dniu kontroli, z uwagi na roboty inwestycyjne prowadzone w torze 5 stacji Łazy, przejście w poziomie szyn było niedostępne.



Zdjęcie nr 13. Widok na furtkę prowadzącą do przejścia na perony w poziomie szyn oraz płyty ażurowe prowadzące do rampy

Podczas czynności kontrolnych stwierdzono bariery w postaci gałęzi drzewa oraz dojście wykonane z płyt ażurowych. Utrudniają one korzystanie z rampy przez osób poruszające się na wózkach inwalidzkich lub z ograniczoną sprawnością ruchową przy budynku dworca (budynku użytku publicznego) w celu przemieszczenia się w kierunku dworca kolejowego, kładki prowadzącej na perony, WC dla osób z niepełnosprawnością i parkingu.

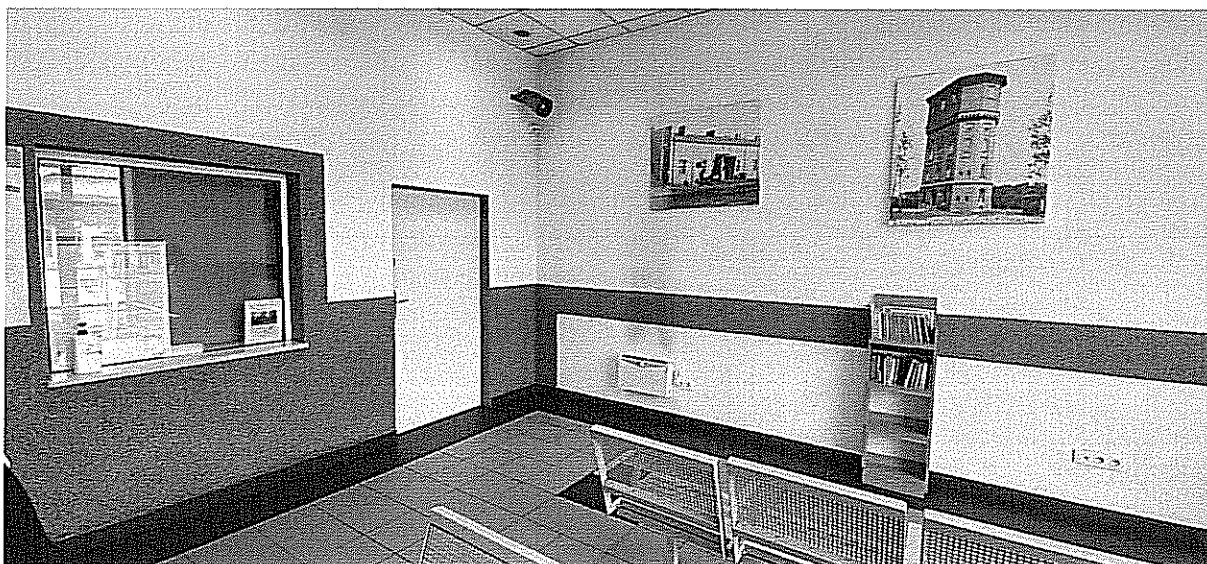
B.2.3. Budynek dworca

W budynku dworca znajdują się lokale podnajemców tj. kawiarnia i sklep obuwniczy oraz pomieszczenie poczekalni. Każdy z lokali posiada bezpośrednie wejście od strony chodnika.



Zdjęcie nr 14. Wejście do poczekalni dworca

W pomieszczeniu poczekalni dworca znajduje się automat do kawy, osiem miejsc siedzących, kasa biletowa, plakaty z aktualnym rozkładem jazdy i regulaminem stacji Łazy, biblioteczka z książkami, zegar oraz megafony. Pomieszczenie jest oświetlone i ogrzewane (zdjęcie nr 15).



Zdjęcie nr 15. Wnętrze poczekalni

Poczekalnia jest czynna codziennie od godz. 5:00 do godz. 20:30. Stosowna informacja zamieszczona jest na drzwiach wejściowych.

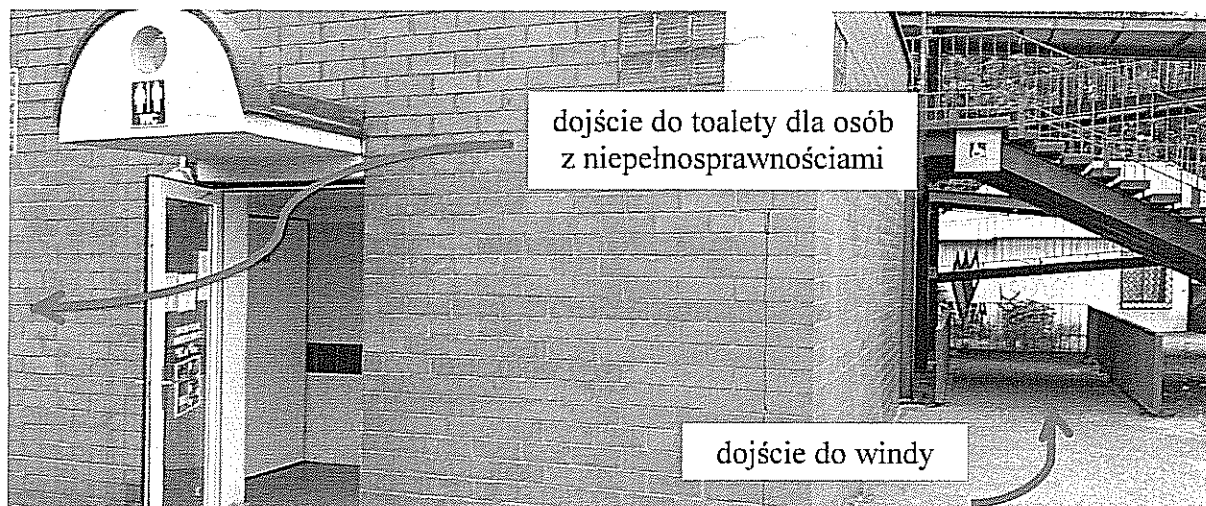
Według rozkładu jazdy pociągów 2020/2021 PKP Polskich Linii Kolejowych S.A., pociągi ze stacji Łazy odjeżdżają pomiędzy godz. 0:25, a godz. 23:55 (roczny rozkład jazdy).

Kontrolowany przedstawił protokoły z kontroli obiektu budowlanego:

- 1) protokół nr 1/11/2019 z okresowej rocznej kontroli stanu technicznego budynku przeprowadzonej w listopadzie 2019 r. przez pana Bogdana Domagałę, posiadającego uprawnienia budowlane do kierowania i nadzorowania robót budowlanych w specjalności konstrukcyjno-budowlanej (nr ewid. 239/88, nr członk. SLK/BO/1860/02), który podczas wykonywania kontroli był członkiem Śląskiej Okręgowej Izby Inżynierów Budownictwa i posiadał wymagane ubezpieczenie OC. Uwagi i wnioski dotyczące obszarów objętych zakresem kontroli Prezesa UTK – brak;
- 2) protokół nr 1/12/2019 z okresowej pięcioletniej kontroli stanu technicznego budynku przeprowadzonej w grudniu 2019 r. przez pana Bogdana Domagałę, który podczas wykonywania kontroli był członkiem Śląskiej Okręgowej Izby Inżynierów Budownictwa i posiadał wymagane ubezpieczenie OC. Uwagi i wnioski dotyczące obszarów objętych zakresem kontroli Prezesa UTK – brak;
- 3) protokół nr 9/X/20/R z okresowej rocznej kontroli stanu technicznej sprawności obiektu budowlanego przeprowadzonej w październiku 2020 r. przez pana Marcina Szczerbińskiego, posiadającego uprawnienia budowlane do kierowania i nadzorowania robót budowlanych w specjalności konstrukcyjno-budowlanej bez ograniczeń (nr. członk. SLK/2714/OWOK/09), który podczas wykonywania kontroli był członkiem Śląskiej Okręgowej Izby Inżynierów Budownictwa i posiadał wymagane ubezpieczenie OC. Uwagi i wnioski dotyczące obszarów objętych zakresem kontroli Prezesa UTK – brak.

B.2.4. Toaleta (WC)

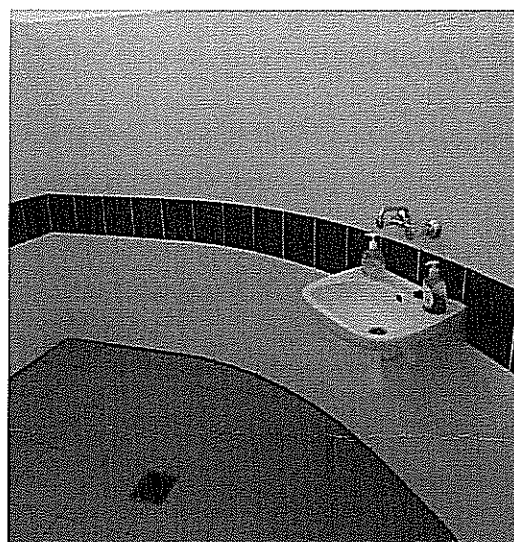
W budynku dworca nie ma pomieszczenia z toaletą udostępnianą dla pasażerów. Toaleta znajduje się w osobnym budynku, sąsiadującym bezpośrednio ze schodami i windą prowadzącymi do kładki nad torami kolejowymi (zdjęcie nr 16). Toaleta jest płatna. Wejście do toalety dla osób z niepełnosprawnościami znajduje się od północno-zachodniej strony budynku WC, oznaczone jest piktogramem i jest otwierane przez osobę pobierającą opłatę za skorzystanie z toalety. W środku pomieszczenia WC osób niepełnosprawnych zapewniona jest przestrzeń do swobodnego poruszania się osób na wózkach inwalidzkich z zainstalowanymi uchwytami.



Zdjęcie nr 16. Wejście do toalety oraz dojście do windy



Zdjęcie nr 17. Wejście do toalety dla osób z niepełnosprawnościami



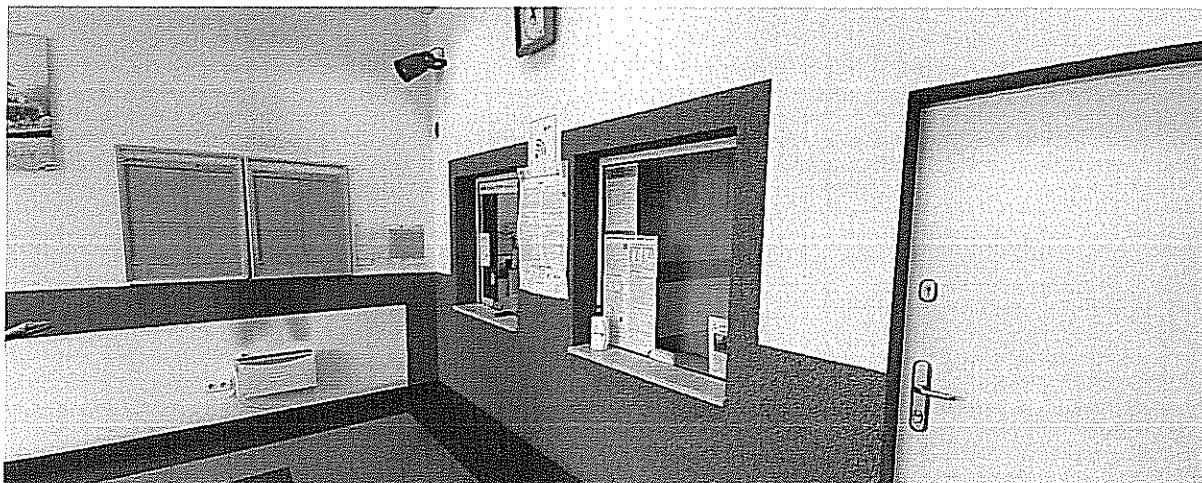
Zdjęcie nr 18 i 19. Toaleta dla osób z niepełnosprawnościami

B.3 Zakup biletów, informacja pasażerska i rozkłady jazdy

B.3.0. Możliwość zakupu biletów

W pomieszczeniu poczekalni znajduje się kasa biletowa Kolei Śląskich sp. z o.o. (1 stanowisko), która czynna jest codziennie od godz. 5:00 do godz. 12:45 i od godz. 13:00 do godz. 20:30, z przerwami od godz. 9:00 do godz. 9:15 i od godz. 17:00 do godz. 17:15. Ponadto w poczekalni znajduje się drugie stanowisko kas biletowych, które jest niewykorzystane (zdjęcie nr 20). W poczekalni nie został zainstalowany automat biletowy.

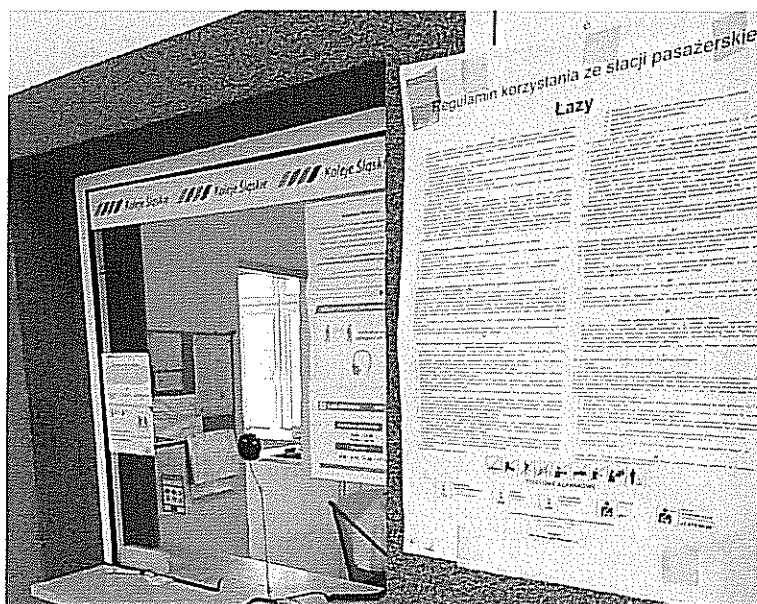
Pomieszczenie kas biletowych zostało wydzierżawione Kolejom Śląskim sp. z o.o. przez Promax sp. z o.o. (której jedynym współnikiem jest Kontrolowany) umową dzierżawy zawartą 14 października 2013 r. Na podstawie porozumienia zawartego 27 sierpnia 2019 r. pomiędzy Promax sp. z o.o., a Kontrolowanym, w prawa i obowiązki wynikające z m.in. ww. umowy dzierżawy z Kolejami Śląskimi sp. z o.o. wstąpił Kontrolowany.



Zdjęcie nr 20. Kasa biletowa Kolei Śląskich sp. z o.o. oraz niewykorzystane drugie stanowisko

B.3.1. Regulamin stacji pasażerskiej

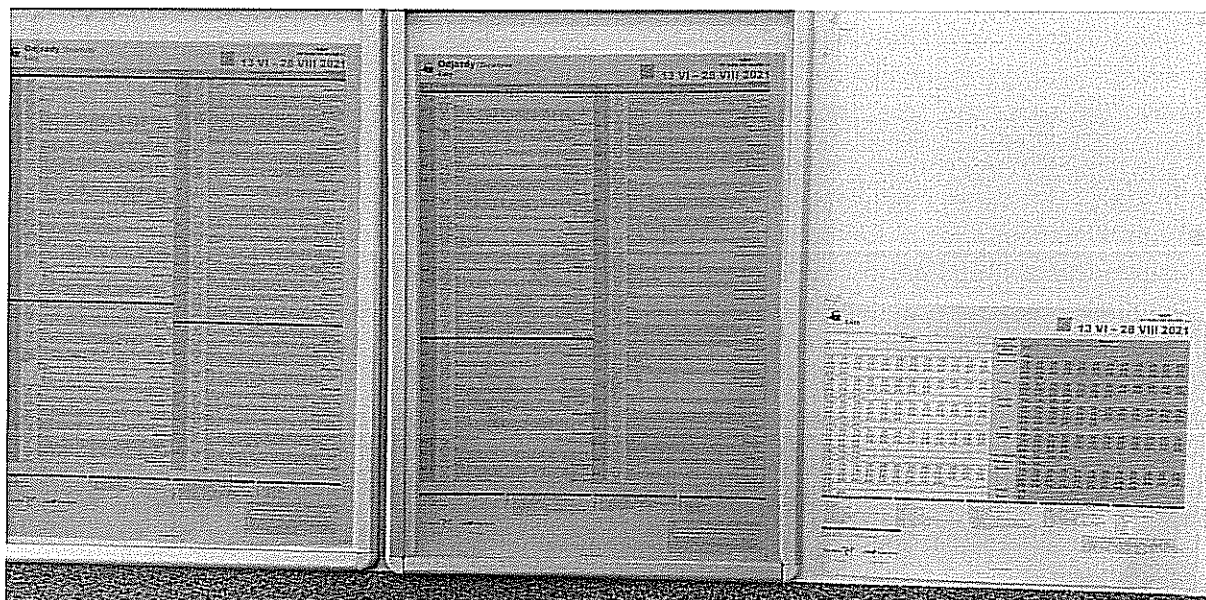
W pomieszczeniu poczekalni, pomiędzy stanowiskami kas biletowych, stwierdzono umieszczenie regulaminu korzystania ze stacji pasażerskiej Łazy (zdjęcie nr 21).



Zdjęcie nr 21. Regulamin korzystania ze stacji pasażerskiej Łazy

B.3.2. Plakatowy rozkład jazdy

W poczekalni umieszczono, aktualne na dzień kontroli, plakaty rozkładów jazdy pociągów, obowiązujące w terminie 13 czerwca – 28 sierpnia 2021 r.: szczegółowy (odjazdy) oraz relacyjny (przyjazdy i odjazdy) (zdjęcie nr 22).



Zdjęcie nr 22. Plakatowe rozkłady jazdy - szczegółowy (odjazdy) oraz relacyjny (przyjazdy i odjazdy)

B.3.3. Informacja megafonowa

W poczekalni zamontowane są dwa głośniki tubowe (zdjęcia nr 15 i 21), z których emitowane są informacje dla podróżnych (tożsame z informacjami emitowanymi na peronach nr 1 i 2 stacji Łazy przez PKP Polskie Linie Kolejowe S.A.). Podczas kontroli stwierdzono prawidłowe działanie przedmiotowych głośników.

B.3.4. System dynamicznej informacji pasażerskiej (SDIP)

W poczekalni nie stwierdzono zabudowy ekranów systemu dynamicznej informacji pasażerskiej (SDIP).

B.3.5. Aktualny czas

W poczekalni zainstalowany jest 1 zegar analogowy (zdjęcie nr 20), który wskazywał prawidłowy czas.

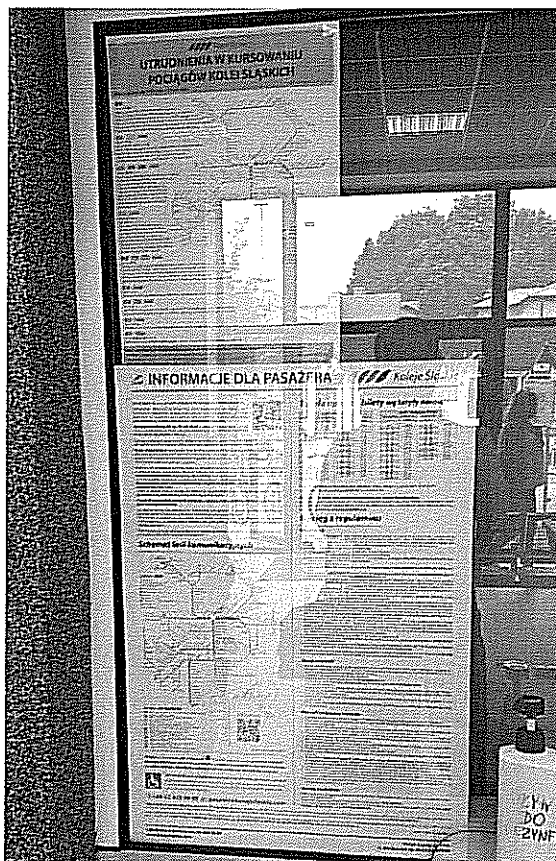
Na zewnątrz budynku dworca zainstalowane są dwa obustronne zegary analogowe (zdjęcia nr 4, 5, 8 i 23). Jeden z zegarów wskazywał nieprawidłową godzinę (zdjęcie nr 23).



Zdjęcie nr 23. Niespójne wskazania zegarów zainstalowanych na zewnątrz budynku dworca

B.3.6. Pozostałe informacje dla podróżnych

W oknie nieużywanego stanowiska kas biletowych umieszczone zostały plakaty Kolei Śląskich sp. z o.o. z informacjami dla pasażera – tabelą opłat za bilety, schematem linii komunikacyjnych, informacjami o utrudnieniach w ruchu pociągów, wyciągiem z regulaminu, informacją dla osób z niepełnosprawnością i o ograniczonej sprawności ruchowej, numery telefonów infolinii oraz kontakt z organem odpowiedzialnym za przestrzeganie przepisów rozporządzenia (WE) nr 1371/2007 Parlamentu Europejskiego i Rady z dnia 23 października 2007 r. dotyczącego praw i obowiązków pasażerów w ruchu kolejowym (Dz. Urz. UE L 315 z 23.10.2007, s. 14, ze sprost.) (zdjęcie nr 24). W poczekalni umieszczono również piktogram o dostępności sieci wi-fi.

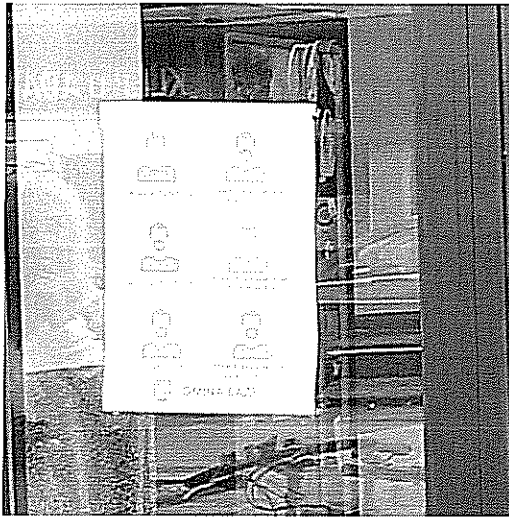


Zdjęcie nr 24. Informacje plakatowe Kolei Śląskich sp. z o.o.

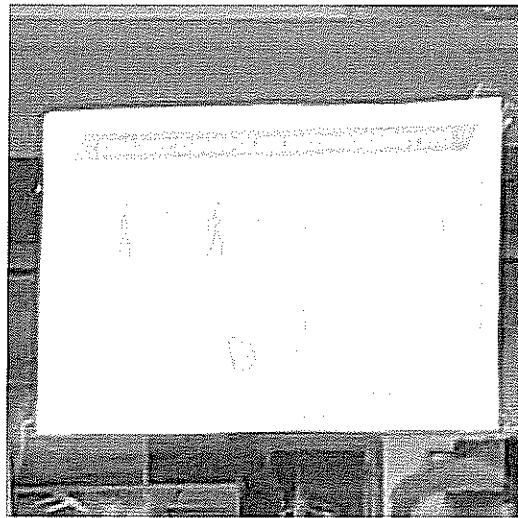
B.4 Informacje dotyczące koronawirusa SARS-CoV-2, wywołującego COVID-19

Na wejściu do pomieszczenia poczekalni stwierdzono umieszczenie plakatów dotyczących ochrony indywidualnej przed koronawirusem SARS-CoV-2 (zdjęcie nr 25), oraz informacji dla podróżnych o obowiązku zasłaniania ust i nosa przy pomocy maseczki ochronnej, a także zachowaniu dystansu społecznego (zdjęcie nr 26), który wynika z § 25 ust. 1. pkt 2 lit. d rozporządzenia Rady Ministrów z dnia 19 marca 2021 r. w sprawie ustanowienia określonych ograniczeń, nakazów i zakazów w związku z wystąpieniem stanu epidemii (Dz.U. z 2021 r., poz. 512 z późn. zm.). Informacja o obowiązku zasłaniania ust i nosa oraz zachowaniu dystansu społecznego umieszczona jest również w oknie czynnego stanowiska kas biletowych (zdjęcie nr 27).

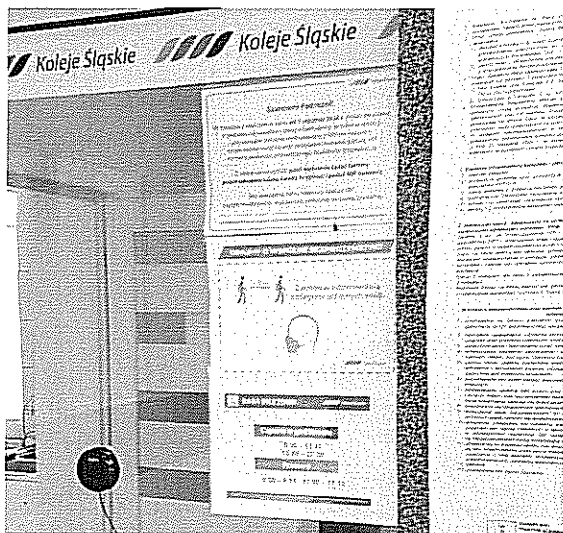
Podczas kontroli stwierdzono dostępność płynu do dezynfekcji rąk dla pasażerów korzystających z dworca. Pojemnik z płynem znajdował się przy stanowiskach kas biletowych (zdjęcie nr 28).



Zdjęcie nr 25.



Zdjęcie nr 26.



Zdjęcie nr 27.



Zdjęcie nr 28.

C. WYNIKI POMIARÓW I BADAŃ ORAZ WNIOSKI Z OGLEDZIN

Nie przeprowadzono pomiarów oraz badań w trakcie realizowanych czynności kontrolnych. Podczas kontroli przeprowadzono oględziny, których wyniki zawarto w pkt B protokołu kontroli.

D. ADNOTACJE I WYKAZ ZAŁĄCZNIKÓW

D.1. Adnotacje o sporządzeniu odpisów, wyciągów i kserokopii kontrolowanych dokumentów.

1. W trakcie kontroli wykonano dokumentację fotograficzną.

D.2. Wykaz załączników do protokołu.

1. Upoważnienie nr 23/2021, sygn. ZPU.077.23.2021 z 22 czerwca 2021 r.
2. Umowa dzierżawy nr D4h-612-231/2011 zawarta 23 marca 2011 r.
3. Aneks nr 1 zawarty 25 lutego 2015 r.
4. Umowa nr WIR.272.09.2012 z 21 sierpnia 2012 r.
5. Umowa dzierżawy zawarta 14 października 2013 r.
6. Porozumienie zawarte 27 sierpnia 2019 r.
7. Protokół odbioru końcowego robót budowlanych z 24 sierpnia 2013 r.

8. Protokół nr 1/11/2019 z okresowej rocznej kontroli stanu technicznego budynku przeprowadzonej w listopadzie 2019 r.
9. Protokół nr 1/12/2019 z okresowej pięcioletniej kontroli stanu technicznego budynku przeprowadzonej w grudniu 2019 r.
10. Protokół nr 9/X/20/R z okresowej rocznej kontroli stanu technicznej sprawności obiektu budowlanego przeprowadzonej w październiku 2020 r.

POUCZENIE

Zgodnie z § 10 ust. 2 rozporządzenia z dnia 27 grudnia 2017 r. Kierownik jednostki kontrolowanej lub osoba przez niego upoważniona mogą, przed podpisaniem protokołu kontroli, zgłosić umotywowane zastrzeżenia do ustaleń zawartych w protokole.

Przepisy § 10 ust. 3 rozporządzenia z dnia 27 grudnia 2017 r. stanowią, że zastrzeżenia zgłasza się w postaci papierowej albo elektronicznej w terminie 14 dni od dnia otrzymania protokołu kontroli. Prezes UTK może przedłużyć ten termin na uzasadniony wniosek kierownika jednostki kontrolowanej lub osoby przez niego upoważnionej.

Stosownie do postanowień § 10 ust. 5 rozporządzenia z dnia 27 grudnia 2017 r. w przypadku nieuwzględnienia zastrzeżeń w całości lub w części kontrolujący, a w przypadku kontroli przeprowadzonej przez zespół kontrolujący - kierujący zespołem kontrolującym, przekazują, w terminie 14 dni od dnia otrzymania zastrzeżeń lub zakończenia dodatkowych czynności kontrolnych, swoje stanowisko zgłaszającemu zastrzeżenia w postaci papierowej albo elektronicznej.

Jak wynika z przepisów § 10 ust. 8 rozporządzenia z dnia 27 grudnia 2017 r., odmowa podpisania protokołu kontroli przez kierownika jednostki kontrolowanej lub osobę przez niego upoważnioną nie stanowi przeszkody do podpisania protokołu kontroli przez kontrolującego, a w przypadku kontroli przeprowadzonej przez zespół kontrolujący - kierującego zespołem kontrolującym, oraz sporządzenia wystąpienia pokontrolnego.

Według przepisu § 11 ust. 2 rozporządzenia z dnia 27 grudnia 2017 r. ocena kontrolowanej działalności wynikająca z ustaleń zawartych w protokole kontroli z uwzględnieniem art. 13 ust. 7f ustawy z dnia 28 marca 2003 r. o transporcie kolejowym oraz uwagi i wnioski dotyczące kontroli zostaną przedłożone kierownikowi jednostki kontrolowanej lub osobie przez niego upoważnionej w wystąpieniu pokontrolnym.

Protokół kontroli sporządzono w dwóch jednobrzmiących egzemplarzach.

Potwierdzam odbiór egzemplarza protokołu kontroli OT4.506.3.2021.3.AKo z 19 lipca 2021 r.:

Kierownik
Wydziału Gospodarstwa Komunalnej,
Lokalowej i Ochrony Środowiska

Joanna Popczyk

.....
Lipca 21.07.2021r.

.....
(miejsowość, data i podpis osoby upoważnionej)

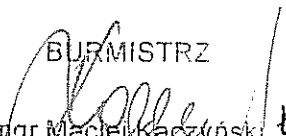
Miejsce na adnotację w przypadku odmowy podpisania protokołu (wzmianka i opis przyczyn odmowy podpisania, podane przez kierownika jednostki kontrolowanej albo osobę przez niego upoważnioną):

.....
.....

Inne informacje istotne dla przebiegu i wyników kontroli:

.....
.....

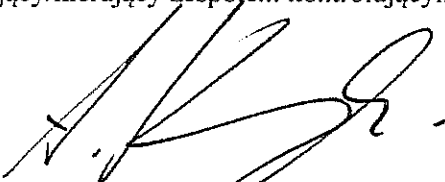
KONTROLOWANY

BURMISTRZ

.....
mar. Maciejka
..... 02.08.11
*(miejsowość, data, pieczęć imienna i podpis
kierownika kontrolowanej jednostki
lub osoby pełniącej jego obowiązki)*

Gmina Łazy
ul. Traugutta 15
42-450 Łazy
NIP 649-22-68-348
REGON 276258865
.....
(pieczęć firmowa jednostki kontrolowanej)

KONTROLUJĄCY

Kontrolujący/kierujący zespołem kontrolującym:


ARKADIUSZ KOMOROWSKI
INSPEKTOR BEZPIECZEŃSTWA RUCHU
KOLEJOWEGO
*/Dokument podpisano kwalifikowanym podpisem
elektronicznym./
(podpis kontrolującego/kierującego zespołem
kontrolującym)*

Informacje w tej sprawie można uzyskać pod numerem tel.: 32 740 96 00
Urząd Transportu Kolejowego – Oddział Terenowy w Katowicach, 40-012 Katowice, ul. Dworcowa 4
Prezes Urzędu Transportu Kolejowego przetwarza przekazane dane osobowe zgodnie z przepisami. Szczegółowe informacje
znajdują się na stronie www.utk.gov.pl/pl/rodo

