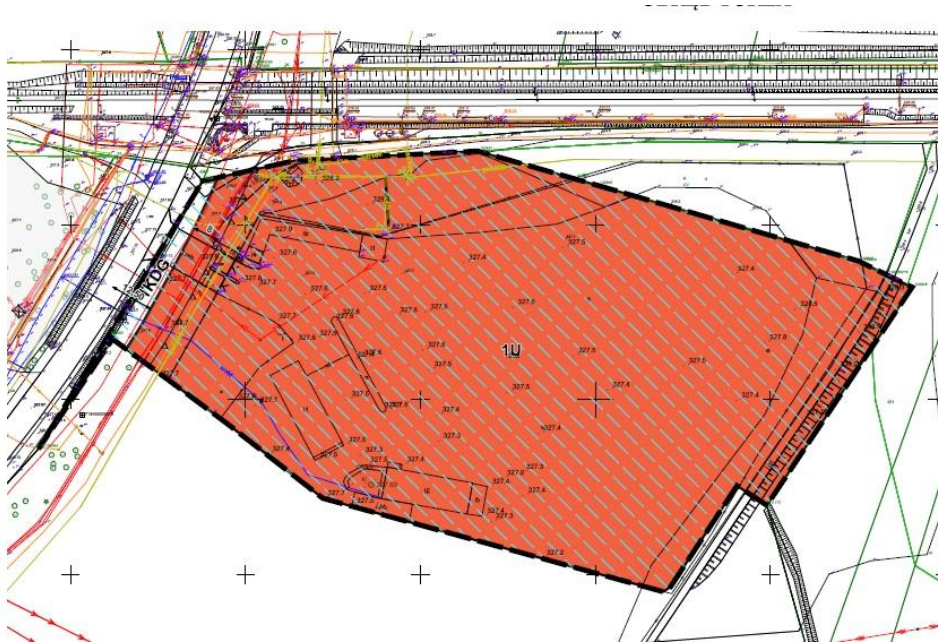




PROGNOZA ODDZIAŁYWANIA NA ŚRODOWISKO

MIEJSCOWEGO PLANU ZAGOSPODAROWANIA PRZESTRZENNEGO DLA TERENU OBEJMUJĄCEGO DZIAŁKI NR 1031 I 1032 OBRĘB TURZA



Opracował:
mgr inż. arch. Aneta Reszka

kwiecień, 2026 r.

SPIS TREŚCI

1. WSTĘP	4
1.1. PRZEDMIOT OPRACOWANIA.....	4
1.2. METODYKA	5
2. PROJEKT MIEJSCOWEGO PLANU ZAGOSPODAROWANIA PRZESTRZENNEGO – GŁÓWNE CELE, ZAŁOŻENIA I USTALENIA	6
ISTOTNE Z PUNKTU OCHRONY ŚRODOWISKA.....	6
2.1. LOKALIZACJA, ZAGOSPODAROWANIE I UŻYTKOWANIE TERENU	6
2.2. PROGNOZOWANY SPOSÓB ZAGOSPODAROWANIA TERENU OBJĘTEGO PROJEKTEM MIEJSCOWEGO PLANU ZAGOSPODAROWANIA PRZESTRZENNEGO	9
3. OCENA ISTNIEJĄCEGO STANU I FUNKCJONOWANIA ŚRODOWISKA, POTENCJALNE ZMIANY TEGO STANU W PRZYPADKU BRAKU REALIZACJI PROJEKTOWANEGO DOKUMENTU ORAZ ISTNIEJĄCE PROBLEMY OCHRONY ŚRODOWISKA	11
3.1. POŁOŻENIE FIZYCZNOGEOGRAFICZNE, GEOMORFOLOGIA TERENU.....	11
3.2. WARUNKI WODNE	14
3.3. WARUNKI KLIMATYCZNO – METEOROLOGICZNE.....	19
3.4. GLEBY	20
3.5. KLIMAT AKUSTYCZNY.....	21
3.6. POLE ELEKTROMAGNETYCZNE.....	21
3.7. SZATA ROŚLINNA	23
3.8. SYSTEM PRZYRODNICZNY MIASTA.....	27
3.9. WALORY KRAJOBRAZOWE	29
3.10. WARUNKI PRZYRODNICZE I KRAJOBRAZOWE – TERENY OBJĘTE OCHRONĄ PRAWNĄ	30
4. POTENCJALNE ZMIANY STANU ŚRODOWISKA W PRZYPADKU BRAKU REALIZACJI PROJEKTOWANEGO DOKUMENTU – WARIANT „0”	38
5. ISTNIEJĄCE PROBLEMY OCHRONY ŚRODOWISKA ISTOTNE Z PUNKTU WIDZENIA REALIZACJI PROJEKTOWANEGO DOKUMENTU, W SZCZEGÓLNOŚCI DOTYCZĄCE OBSZARÓW PODLEGAJĄCYCH OCHRONIE PRAWNEJ	38
6. PRZEWIDYWANE ZNACZĄCE ODDZIAŁYWANIA, W TYM ODDZIAŁYWANIA BEZPOŚREDNIE, POŚREDNIE, WTÓRNE, SKUMULOWANE, KRÓTKOTERMINOWE, ŚREDNIOTERMINOWE I DŁUGOTERMINOWE, STAŁE I CHWIŁOWE ORAZ POZYTYWNE I NEGATYWNE, NA CELE I PRZEDMIOT OCHRONY OBSZARU NATURA 2000 ORAZ INTEGRALNOŚĆ TEGO OBSZARU, A TAKŻE NA ŚRODOWISKO	41
6.1. ODDZIAŁYWANIE NA OBSZARY NATURA 2000 I ZNAJDUJĄCE SIĘ W GRANICACH PARKU KRAJOBRAZOWEGO ORLICH GNIAZD.....	42
6.2. WPŁYW NA POWIERZCHNIĘ ZIEMI ŁĄCZNIE Z GLEBĄ.....	42

6.3. WPŁYW NA KLIMAT	43
6.4. WPŁYW NA RÓŻNORODNOŚĆ BIOLOGICZNĄ, ZWIERZĘTA I ROŚLINY ORAZ KRAJOBRAZ	44
6.5. WPŁYW NA WODY POWIERZCHNIOWE I PODZIEMNE	44
6.6. WPŁYW NA JAKOŚĆ POWIETRZA ATMOSFERYCZNEGO	46
6.7. WPŁYW USTALEŃ MIEJSCOWEGO PLANU ZAGOSPODAROWANIA PRZESTRZENNEGO NA KLIMAT AKUSTYCZNY	47
6.8. WPŁYW NA POZIOM NIEJONIZUJĄCEGO PROMIENIOWANIA ELEKTROMAGNETYCZNEGO	47
6.9. WPŁYW NA ZABYTKI I DOBRA MATERIALNE	48
6.10. WPŁYW NA WARUNKI ŻYCIA I ZDROWIA LUDZI	48
6.11. RYZYKO POWSTAWANIA POWAŻNYCH AWARII	50
6.12. INFORMACJE O MOŻLIWYM TRANSGRANICZNYM ODDZIAŁYWANIU NA ŚRODOWISKO	50
6.13. PROGNOZA ODDZIAŁYWANIA NA ŚRODOWISKO – ZESTAWIENIE	50
7. CELE OCHRONY ŚRODOWISKA USTANOWIONE NA SZCZEBLU MIĘDZYNARODOWYM, WSPÓLNOTOWYM I KRAJOWYM, ISTOTNEZ PUNKTU WIDZENIA PROJEKTOWANEGO DOKUMENTU ORAZ SPOSOBY, W JAKICH TE CELE I INNE PROBLEMY ŚRODOWISKA ZOSTAŁY UWZGLĘDNIONE PODCZAS OPRACOWYWANIDOKUMENTU	52
8. ROZWIĄZANIA MAJĄCE NA CELU ZAPOBIEGANIE, OGRANICZANIE LUB KOMPENSACJĘ PRZYRODNICZĄ NEGATYWNYCH ODDZIAŁYWAŃ NA ŚRODOWISKO, MOGĄCYCH BYĆ REZULTATEM REALIZACJI PROJEKTOWANEGO DOKUMENTU, W SZCZEGÓLNOŚCI NA CELE I PRZEDMIOT OCHRONY OBSZARU NATURA 2000 ORAZ INTEGRALNOŚĆ TEGO OBSZARU	55
9. WNIOSKI I PROPOZYCJE ROZWIĄZAŃ ALTERNATYWNYCH	56
10. STRESZCZENIE	57
11. SPIS LITERATURY	59

1. WSTĘP

1.1. PRZEDMIOT OPRACOWANIA

Przedmiotem niniejszego opracowania jest identyfikacja i analiza prognozowanych oddziaływań na środowisko projektu miejscowego planu zagospodarowania przestrzennego dla terenu obejmującego działki nr 1031 i 1032 obręb Turza. Obowiązek sporządzenia niniejszej dokumentacji wynika z przepisów Ustawy z dnia 3 października 2008 roku *o udostępnianiu informacji o środowisku i jego ochronie, udziale społeczeństwa w ochronie środowiska oraz o ocenach oddziaływania na środowisko* (t.j. Dz. U. z 2024 r. poz. 1112 z późn.zm.), na podstawie których organ administracji publicznej opracowujący miejscowy plan zagospodarowania przestrzennego miasta, ma obowiązek sporządzenia prognozy oddziaływania na środowisko. Zakres prognozy oddziaływania na środowisko określa art. 51 ust. 2 ustawy, zgodnie z którym prognoza powinna m.in.:

- ✓ zawierać informacje o zawartości, głównych celach projektowanego dokumentu oraz jego powiązaniach z innymi dokumentami,
- ✓ zawierać propozycje dotyczące przewidywanych metod analizy skutków realizacji postanowień projektowanego dokumentu oraz częstotliwości jej przeprowadzania,
- ✓ określać, analizować i oceniać istniejący stan środowiska oraz potencjalne zmiany tego stanu w przypadku braku realizacji projektowanego dokumentu,
- ✓ określać, analizować i oceniać stan środowiska na obszarach objętych przewidywanym znaczącym oddziaływaniem,
- ✓ określać, analizować i oceniać istniejące problemy ochrony środowiska istotne z punktu widzenia projektowanego dokumentu, w szczególności dotyczące obszarów chronionych,
- ✓ określać, analizować i oceniać przewidywane znaczące oddziaływania na środowisko, w tym oddziaływania bezpośrednie, pośrednie, wtórne, skumulowane, krótkoterminowe, średnioterminowe i długoterminowe, stałe i chwilowe oraz negatywne i pozytywne,

- ✓ przedstawiać rozwiązania mające na celu zapobieganie, zmniejszenie lub kompensowanie szkodliwych oddziaływań na środowisko, mogących być rezultatem realizacji projektowanego dokumentu,
- ✓ zawierać informacje o metodach zastosowanych przy sporządzaniu prognozy.

Inicjatywą do podjęcia działań w zakresie podjęcia prac planistycznych opracowania miejscowego planu zagospodarowania przestrzennego był wniosek Burmistrza Łaz.

Procedurę sporządzenia planu rozpoczęto w dniu 29 października 2025 r. na podstawie uchwały Nr XXI/125/2025 Rady Miejskiej w Łazach z dnia w sprawie przystąpienia do sporządzenia miejscowego planu zagospodarowania przestrzennego dla terenu obejmującego działki nr 1031 i 1032 obręb Turza.

Przedmiotowa prognoza oddziaływania na środowisko zawiera wszystkie informacje wskazane w uzgodnieniach Regionalnego Dyrektora Ochrony Środowiska oraz Państwowego Powiatowego Inspektora Sanitarnego, ustalające zakres i stopień jej szczegółowości.

W związku z uwzględnieniem postulatów prognozy nie przewiduje się powstawania istotnych oddziaływań na środowisko, a wszystkie oddziaływania i przekształcenia będą miały charakter zmian niezbędnych w procesie rozwoju przestrzennego gminy Łazy.

1.2. METODYKA

Pierwszym elementem sporządzania prognozy jest analiza obszaru badań: zarówno ustalenie zasięgu przestrzennego prognozy jak i analiza obszaru objętego opracowaniem. Szczególnie istotne jest przyjęcie odpowiedniego pola analizy tak, aby gwarantowało możliwość analizy, oceny powiązań i zależności z otoczeniem.

W prognozie uwzględniono wpływ działalności inwestycyjnej i sposobów gospodarowania na obszary otaczające jak również wpływ terenów sąsiednich na środowisko przyrodnicze i jego zmiany w obszarze objętym projektem miejscowego planu zagospodarowania przestrzennego. Syntetycznej oceny oddziaływania na środowisko dokonano w oparciu o prognozowane skutki dla poszczególnych komponentów środowiska ze szczególnym uwzględnieniem uwarunkowań ekofizjograficznych. Wskazano również główne kierunki presji antropogenicznej i powiązania przyrodnicze z otoczeniem.

2. PROJEKT MIEJSCOWEGO PLANU ZAGOSPODAROWANIA PRZESTRZENNEGO – GŁÓWNE CELE, ZAŁOŻENIA I USTALENIA ISTOTNE Z PUNKTU OCHRONY ŚRODOWISKA

2.1. LOKALIZACJA, ZAGOSPODAROWANIE I UŻYTKOWANIE TERENU

Gmina Łazy położona jest we wschodniej części województwa śląskiego, w powiecie zawierciańskim, a dokładnie w jego południowo-zachodniej części. Gmina Łazy graniczy z następującymi gminami:

- od północy z gminami miejskimi: Porębą i Zawierciem,
- od wschodu z gminą miejsko-wiejską Ogrodzieniec i gminą wiejską Klucze (powiat olkuski, województwo małopolskie),
- od południa z miastem na prawach powiatu Dąbrową Górniczą,
- od zachodu z gminą miejsko-wiejską Siewierz (powiat będziński).

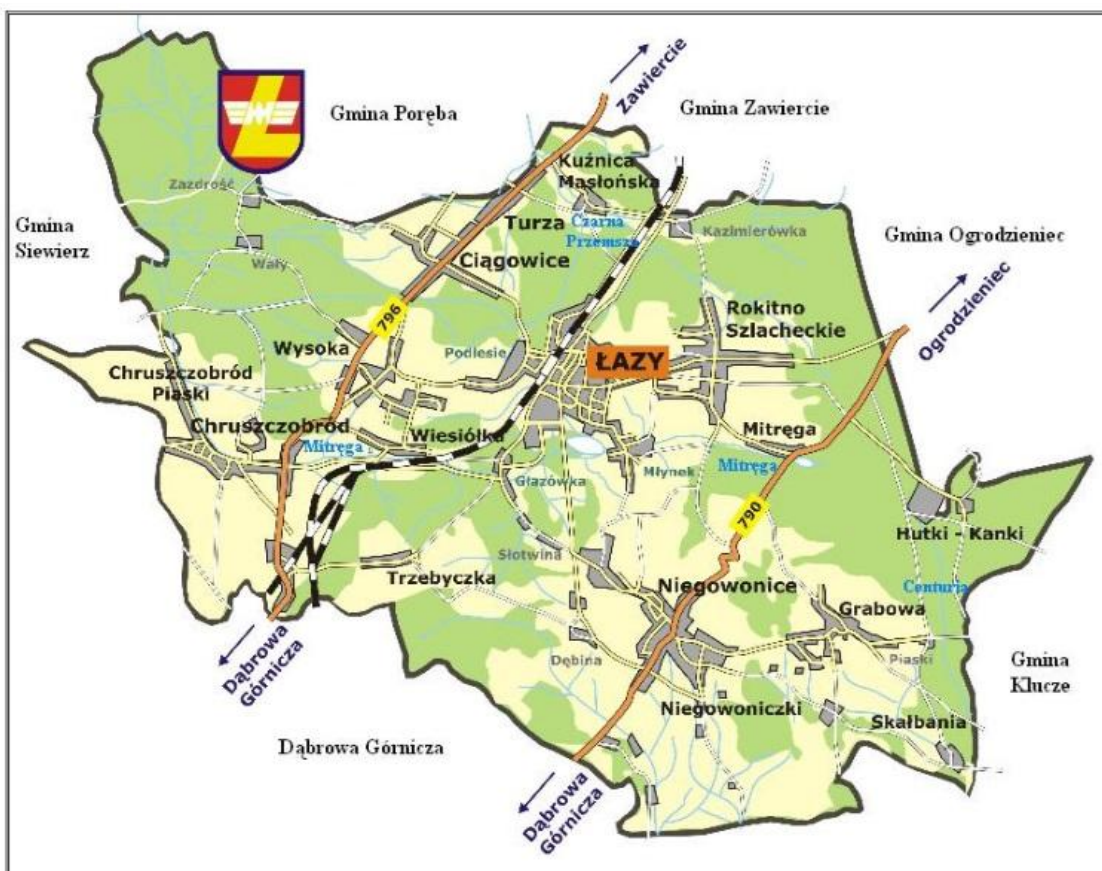
Położenie gminy na tle powiatu i województwa śląskiego przedstawiono na ryc. nr 1.



Ryc. nr 1 Położenie miasta na tle woj. śląskiego
źródło: <http://www.slaskie.pl>

Powierzchnia Gminy Łazy liczy 133 km² (13 293 ha), co stanowi około 13 % powierzchni całego powiatu, w tym miasto Łazy zajmujące 9 km², co z kolei stanowi 6,8 % powierzchni gminy (wg GUS, stan na 31.12.2023 r.).

W skład gminy wchodzi miasto Łazy i 14 sołectw. Są to: Turza, Kuźnica Masłońska, Rokitno Szlacheckie, Hutki - Kanki, Grabowa, Skałbania, Niegowoniczki, Niegowonice, Trzebyczka, Chruszczobród, Chruszczobród Piaski, Wiesiółka, Wysoka oraz Ciągowice. Mapę Gminy Łazy przedstawiono na rys. nr 2.



Ryc. nr 2 Mapa gminy Łazy wraz z lokalizacją poszczególnych sołectw
źródło: Program Ochrony Środowiska dla Gminy Łazy na lata 2024-2027

Projekt miejscowego planu zagospodarowania przestrzennego obejmuje obszar położony w północnej części gminy, w sołectwie Turza, przy ulicy Obrońców Poczty Gdańskiej, w bezpośrednim sąsiedztwie z gminą Zawiercie.

Sołectwo Turza – Zabudowa rozlokowana jest po obu stronach drogi wojewódzkiej nr 796, a główne osie zabudowy stanowią ulice Zwycięstwa i Strażacka prostopadła do drogi wojewódzkiej.

Kuźnica Masłońska i Kazimierówka - Zabudowa mieszkaniowa rozlokowana jest wzdłuż ciągu ulic Topolowej i Zwycięstwa, położonych na kierunku wschód – zachód oraz jego odgałęzienia na południe (ul. Piaskowa). Jednostka osadnicza przecięta jest na dwie części przez szlak kolejowy przebiegający na kierunku północ – południe, który na obszarze ma szerokość 100 -140 m. Przez tereny kolejowe brak przejazdu drogowego łączącego obie części jednostki osadniczej. Kazimierówka zachowała zabytkowy układ ruralistyczny. Podzielona jest również na kierunku wschód – zachód przez szeroką dolinę rzeki Czarnej Przemszy. Z wszystkich stron tereny zabudowy otaczają lasy. Część wschodnia Kazimierówki wchodzi w skład obszaru chronionego krajobrazu – Otuliny Parku Krajobrazowego „Orlich Gniazd”.



Ryc. nr 3 Położenie obszaru opracowania mpzp
źródło: geoportal.gov.pl

2.2 PROGNOZOWANY SPOSÓB ZAGOSPODAROWANIA TERENU OBJĘTEGO PROJEKTEM MIEJCOWEGO PLANU ZAGOSPODAROWANIA PRZESTRZENNEGO

Obszar opracowania miejscowego planu zagospodarowania obejmuje teren o łącznej powierzchni 1,84 ha, składający się z dwóch działek ewidencyjnych;: 1031 (fragment drogi publicznej), 1032 (działka ogrodzona, zagospodarowana i użytkowana od kilku lat przez zarząd dróg powiatowych). Teren wskazany w granicach na załączniku graficznym do projektu uchwały położony jest w sołectwie Turza gminy Łazy. Od południa graniczy z terenem leśnym, od wschodu z terenami zielonymi, zakrzewionymi i zadrzewionymi (teren w gminie Zawiercie), od północy z drogą gminną ul. Zajazdy (teren gminy Zawiercie), od zachodu z drogą publiczną powiatową, ul. Obrońców Poczty Gdańskiej (usytuowaną w gminie Zawiercie).

W projekcie miejscowego planu zagospodarowania zmienia się dość znacząco przeznaczenie terenów, z terenów o przeznaczeniu las, na zgodne z kilkunastoletnim użytkowaniem tj. na teren usług. Projekt planu dostosowuje zapisy do istniejącego zagospodarowania przedmiotowego terenu.

Poniżej granica obszaru objętego projektem miejscowego planem zagospodarowania przestrzennego przedstawiona na zdjęciu satelitarnym.



Ryc. nr 4. Położenie obszaru objętego projektem miejscowego planu w rejonie ul. Obrońców Poczty Gdańskiej w Łazach, Źródło: <http://www.geoportal.gov.pl>

W projekcie miejscowego planu zagospodarowania przestrzennego wyróżniono następujące przeznaczenia terenów:

- **1U** – teren usług,
- **1KDG** – teren drogi głównej.

Cyt. § 16. 1. Dla terenu usług, oznaczonego na części graficznej planu symbolem: 1U, ustala się:

- 1) *przeznaczenie terenu – teren usług;*
- 2) *przeznaczenie uzupełniające:*
 - a) *teren obsługi komunikacji,*
 - b) *teren zieleni urządzonej;*
- 3) *przeznaczenie wykluczone:*
 - a) *teren usług handlu wielkopowierzchniowego,*
 - b) *teren usług kultu religijnego.*

2. W ramach zasad zagospodarowania terenu, dopuszcza się :

- 1) *lokalizację budynków gospodarczych;*
- 2) *realizację kondygnacji podziemnych;*
- 3) *zielone ściany oraz dachy fotowoltaiczne;*
- 4) *dachy zielone.*

Cały obszar opracowania położony jest w granicach udokumentowanego GZWP nr 454 (zbiornik „Olkusz – Zawiercie”).

W obecnie obowiązującym miejscowym planie zagospodarowania przestrzennego przeznaczenie w granicach opracowania jest następujące:

- **Ł8ZL** – przeznaczenie podstawowe: lasy (uchwała nr XX/179/16 Rady Miejskiej w Łazach z dnia 14 września 2016 r. w sprawie uchwalenia miejscowego planu zagospodarowania przestrzennego miasta i gminy Łazy)



Ryc. nr 5. Obecne przeznaczenie w mpzp obszaru objętego projektem miejscowego planu
 Źródło: <https://lazy.e-mapa.net/>

3. OCENA ISTNIEJĄCEGO STANU I FUNKCJONOWANIA ŚRODOWISKA, POTENCJALNE ZMIANY TEGO STANU W PRZYPADKU BRAKU REALIZACJI PROJEKTOWANEGO DOKUMENTU ORAZ ISTNIEJĄCE PROBLEMY OCHRONY ŚRODOWISKA

3.1. POŁOŻENIE FIZYCZNOGEOGRAFICZNE, GEOMORFOLOGIA TERENU

Wg podziału fizyczno-geograficznego Polski Kondracki 2001 (zm. 2018) obszar Gminy Łazy znajduje się na terenie 3 mezoregionów: Kotlina Siewierza, Wyżyna Częstochowska, Pagóry Jaworznicke. Są one przyporządkowane do poszczególnych makroregionów:

- Kotlina Siewierza- Wyżyna Woźnicko-Wieluńska
- Wyżyna Częstochowska-Wyżyna Krakowsko-Częstochowska
- Pagóry Jaworznicke-Wyżyna Śląska



Ryc.nr 8. Fizycznogeograficzne makroregiony województwa śląskiego wg Kondrackiego

Przeważająca część gminy położona jest na Wyżynie Śląskiej w obrębie mezoregionu Kotliny Siewierza. Tworzą ją enklawy tworów malmowych na osadach jury dolnej i środkowej. Obniżenia terenu procesy denudacyjne w mało odpornych skałach, głównie ilastych, okresu górnego triasu i dolnej jury (Wyżyny Śląsko-Małopolskie Gilewska 1972). Rzeźba kotliny jest zróżnicowana.

Charakterystyczną formę terenu tworzą wzgórza ostańcowe z wychodniami wapiennymi. Wysokości bezwzględne kotliny mieszczą się w przedziale ok. 290-440 m n.p.m. W pokryciu powierzchni dominują lasy (ok. 60% obszaru) nad arealem rolniczym (ok. 30%) i zabudowanym (ok. 10%). Wśród gleb przeważają nieurodzajne formacje bielcowe i rdzawe, sprzyjające siedliskom sosny, wytworzone na piaskach i żwirach pochodzących z akumulacji rzeczno-lodowcowej (Mikroregiony i submikroregiony Wyżyny Częstochowskiej na tle podziału fizycznogeograficznego Wyżyny Śląsko-Krakowskiej Nita 2018).

Natomiast wschodnia część gminy należy do Wyżyny Krakowsko-Częstochowskiej mezoregionu Wyżyny Częstochowskiej. Wyżynę stanowi płyta wapieni górnourajskich. Ma ona silnie urozmaiconą rzeźbę, w wyniku działania procesów krasowych. Tworzy okazałe formy

morfologiczne przejawiające się lokalnymi kulminacjami terenu z ostańcami wapiennymi sięgającymi na terenie gminy okolic Grabowej i Niegowonic. Zachodni skraj gminy to Pagóry Jaworznickie. Zajmują one niewielki obszar.

Obecne dolomity triasowe nie tworzą tu doskonale ciągłej i zwartej powierzchni. Formują one izolowane pagóry porozdzielane różnorodnym systemem obniżień. W obniżeniach terenu osadziły się: piaski lodowcowe i rzeczne o różnej miąższości. Dwie główne struktury morfologiczne na terenie Gminy to pasmo Wzniesień Niegowonicko-Smoleńskich obejmujące część południową gminy oraz Kotlina Mitręgi - szeroka niecka w centralnych i północnych rejonach Gminy.

Na terenie gminy występuje zróżnicowanie wysokościowe. Rzędne terenu przeważnie oscylują w granicach 320-400 m n.p.m. Największą wysokość osiąga Góra Stodółsko o wysokości 434,8 m n.p.m. Jest to teren pokryty ostańcami wapiennymi w rejonie Niegowonic. Najniżej położonymi arealami są: dolina rzeki Mitręgi w zachodniej części gminy i dorzecze Białej Przemszy płynące w kierunku Błędowa. Wysokość spada tam do około 300 m n.p.m.

Teren gminy charakteryzuje się zróżnicowaną budową geologiczną z ubogą siecią hydrograficzną w południowo - wschodniej części i gęstą siecią rowów melioracyjnych w części północnej. Na obszarach przekształconych antropogenicznie obserwuje się utratę sieci hydrograficznej. Gminę Łazy na tle okolicznych terenów wyróżniają bogate zasoby surowców naturalnych. Są to głównie surowce skalne, a także rudy cynkowo-ołowiowe.

Pod względem geologicznym obszar gminy leży na pograniczu Monokliny Śląsko-Krakowskiej (część północno-wschodnia) utworzonej ze skał okruchowych i węglanowych triasu i jury oraz Zagłębia Górnośląskiego (część południowo-zachodnia) zbudowanego głównie z triasowych wapieni i dolomitów. Gminę Łazy na tle okolicznych terenów wyróżniają bogate zasoby surowców naturalnych, głównie surowców skalnych, a także rud cynkowo-ołowiowych.

Cały obszar wskazany w części graficznej planu na załączniku nr 1 znajduje się poza udokumentowanymi złożami naturalnymi.

3.2. WARUNKI WODNE

3.2.1. WODY POWIERZCHNIOWE

Obszar gminy położony jest w zlewni rzeki Wisły. Na północ od granic gminy przebiega wododział topograficzny I-go rzędu oddzielający zlewnię rzek Wisły i Odry. Gmina położona jest pomiędzy dolinami Białej i Czarnej Przemszy oraz rzeki Centurii. Część północna i zachodnia gminy odwadniana jest w kierunku zachodnim, przede wszystkim przez zlewnię rzeki Mitręgi oraz przez lewobrzeżne dopływy Czarnej Przemszy. Południowo – wschodnia część gminy odwadniana jest w kierunku południowym przez prawobrzeżne dopływy Białej Przemszy (potok Mokrznia, potok Idzikówka, Centuria). Zlewnie Białej i Czarnej Przemszy oraz Mitręgi rozdzielone są działami topograficznymi III-go rzędu. W większości działy wodne są wyraźne i biegną po kulminacjach terenu. Jedynie na terenach zabudowanych (Łazy) oraz wilgotnych i płaskich – zmeliorowanych (miejscami Kotlina Mitręgi) mają charakter działów niepewnych.

Miejscami, w obrębie gminy, występują obszary bezodpływowe, ewapotranspiracyjne i chłonne, mające charakter naturalnych zagłębień. Są one pochodzenia antropogenicznego. Zróznicowanie budowy geologicznej powoduje odmienną kształtowanie się i charakteru stosunków hydrograficznych w południowo – wschodniej części gmin i na jej pozostałym obszarze. Część południowo – wschodnia charakteryzuje się ubóstwem powierzchniowej sieci hydrograficznej i obecnością suchych dolin tzw. wodących. Odprowadzają one wody tylko okresowo podczas wiosennych roztopów lub po obfitych letnich opadach burzowych. Źródła występujące na tym terenie mają charakter szczelinowych i spotyka się je w spękanych wapieniach jurajskich.

Pozostała część gminy charakteryzuje się dobrze rozwiniętą powierzchniową siecią hydrograficzną (częściowo przekształconą antropogenicznie z utratą więzi hydrograficznej) oraz gęstą siecią rowów melioracyjnych odwadniającą północną część Kotliny Mitręgi. Ciek wodne charakteryzują się śnieżno – deszczowym reżimem zasilania. Najwyższe wezbrania obserwuje się podczas wiosennych roztopów (marzec, kwiecień). Najniższe stany występują w jesieni w miesiącu wrzesień.

Gmina Łazy jest położona na obszarze 4 jednolitych części wód powierzchniowych (JCWP): RW200006212399 Przemsza od źródeł do zb. Przeczyce, RW200006212529 Trzebyczka, RW2000062128329 Strumień Błędowski, RW200003212829 Centuria.

W aktualnie w obowiązujących Planach gospodarowania wodami na obszarze dorzecza Wisły wymienione JCWP zostały określone jako silnie zmieniona część wód Przemsza od źródeł do zb. Przeczyce, Trzebyczka oraz naturalna część wód (Centuria, Strumień Błędowski).

W Planie gospodarowania wodami dla dorzecza Wisły stan JCWP: Przemsza od źródeł do zb. Przeczyce, Centuria, Strumień Błędowski, Trzebyczka został określony jako zły.

Oceny jednolitych części wód dokonano w oparciu o ocenę klasyfikacji stanu/potencjału ekologicznego i stanu chemicznego jednolitych części wód powierzchniowych za okres 2016 - 2021 (drugi cykl planistyczny gospodarowania wodami na obszarach dorzeczy). Dane z lat 2022 i 2023 (aktualny cykl planistyczny gospodarowania wodami na obszarach dorzeczy) nie zawierają oceny stanu ekologicznego oraz stanu JCWP.

Przemsza od źródeł do zb. Przeczyce charakteryzuje się złym stanem ekologicznym, stanem chemicznym poniżej dobrego oraz złym stanem wód - 5 klasą elementów biologicznych, 3 klasą elementów hydromorfologicznych, >2 klasą elementów fizykochemicznych oraz 2 klasą elementów fizykochemicznych - specyficzne zanieczyszczenia syntetyczne i niesyntetyczne.

JCWP Trzebyczka charakteryzuje umiarkowanym stanem ekologicznym, stanem chemicznym poniżej dobrego oraz złym stanem wód - 3 klasą elementów biologicznych, 5 klasą elementów hydromorfologicznych, >2 klasą elementów fizykochemicznych oraz 2 klasą elementów fizykochemicznych - specyficzne zanieczyszczenia syntetyczne i niesyntetyczne.

JCWP Strumień Błędowski charakteryzuje umiarkowanym stanem ekologicznym, stanem chemicznym poniżej dobrego oraz złym stanem wód - 3 klasą elementów biologicznych, 2 klasą elementów hydromorfologicznych, >2 klasą elementów fizykochemicznych oraz 2 klasą elementów fizykochemicznych - specyficzne zanieczyszczenia syntetyczne i niesyntetyczne.

JCWP Centuria charakteryzuje umiarkowanym stanem ekologicznym, stanem chemicznym poniżej dobrego oraz złym stanem wód - 2 klasą elementów biologicznych, 1 klasą

elementów hydromorfologicznych, >2 klasą elementów fizykochemiczny oraz 2 klasą elementów fizykochemicznych - specyficzne zanieczyszczenia syntetyczne i niesyntetyczne.

Wszystkie analizowane zlewnie są zagrożone ryzykiem nieosiągnięcia celów środowiskowych.

W granicach obszaru opracowania nie występują płynące oraz stojące wody powierzchniowe.

3.2.2. WODY PODZIEMNE

Cały obszar opracowania położony jest w granicach Głównego Zbiornika Wód Podziemnych Nr 454 GZWP Olkusz-Zawiercie jest to zbiornik krasowo-szczelinowy w utworach środkowotriasowych o powierzchni 732 km² i zasobach dyspozycyjnych 391 tys. m³/d. Średnia głębokość ujęć wynosi 100 m.



Ryc.nr 9. Granice zbiorników wód podziemnych

Źródło: <https://geologia.pgi.gov.pl/mapy/?page=Wody-podziemne>

GZWP nr 454 Zbiornik Olkusz–Zawiercie**Powierzchnia zbiornika i obszaru ochronnego**

Powierzchnia	Powierzchnia Według Kleczkowskiego (1990a)	Dokumentacja hydrogeologiczna GZWP nr 454 (2015)
Zbiornik [km ²]	732	758,6
Proponowany obszar ochronny [km ²]	275	426,3

Źródło: Informator PSH Główne zbiorniki wód podziemnych w Polsce, PIG, PIP 2017 r.

GZWP nr 454 – wybrane informacje

Lokalizacja zbiornika	Stan aktualny
Województwo	małopolskie, śląskie
Powiat	zawierciański, myszkowski, lubliniecki, tarnogórski, będziński, m. Sosnowiec, m. Dąbrowa Górnicza, m. Piekary Śląskie, m. Siemianowice Śląskie, olkuski, chrzanowski, krakowski, miechowski
RZGW	Gliwice, Poznań, Kraków
Numer JCWPd (wg podziału na 172 części)	99, 111, 112, 130, 131
Jednostka hydrogeologiczna wg Paczyńskiego, Sadurskiego (2007)	provincja Wisły: RŚW – region środkowej Wisły – subregion wyżynny; provincja Odry: RW – region Warty – subregion wyżynny
Jednostka hydrogeologiczna wg Kleczkowskiego (1990a, b), zmieniona	pasmo zbiorników Wyżyn Polskich (GZWP w paśmie wyżyn)
Zlewnia powierzchniowa (II rzędu wg MphP)	Wisły do Sanu, Warty
Prowincja i makroregion fizycznogeograficzne wg Kondrackiego (2002)	Wyżyny Polskie (34): Wyżyna Śląska (341.1), Wyżyna Krakowsko-Częstochowska (341.3), Wyżyna Woźnicko-Wieluńska (341.2)
Parametry hydrogeologiczne warstw wodonośnych	Dokumentacja hydrogeologiczna GZWP nr 326 (208)
Typ zbiornika	porowo-szczelinowy
Stratygrafia	trias środkowy, trias dolny
Klasa jakości wody*	na przeważającym obszarze I–III

Współczynnik filtracji [m ² /d]	5,6 – 8,2
Moduł jednostkowy zasobów dyspozycyjnych [m ³ /d × km ²]	475
Szacunkowe zasoby dyspozycyjne [m ³ /d]	360 000
Podatność zbiornika na antropopresję	od średnio i mało podatnego do bardzo podatnego

* Wg rozporządzenia MŚ z dnia 23 lipca 2008 r.

Poziom zbiornikowy GZWP nr 454 Zbiornik Olkusz – Zawiercie (GZWP nr 454) tworzą porowoszczelinowe skały węglanowe (wapienie, dolomity i margle) triasu dolnego i środkowego, tworzące trzy poziomy wodonośne: wapienia muszlowego, retu oraz środkowego i dolnego pstrego piaskowca, przy czym ten ostatni występuje lokalnie, w zagłębieniach morfologicznych podłoża inie ma większego znaczenia użytkowego. Utwory triasu dolnego (retu) i triasu środkowego (wapienia muszlowego) tworzą zasadniczą część GZWP nr 454.

Triasowe piętro wodonośne jest intensywnie drenowane głównie w wyniku odwadniania wyrobisk kopalni rud cynku i ołowiu w rejonie Olkusza, a trwający od ponad 50 lat intensywny drenaż górniczy wytworzył rozległy lej depresji. Nastąpił zanik źródeł, a ciekły powierzchniowe w wielu miejscach zmieniły charakter z drenujących na infiltrujące. Wielkość zasobów dyspozycyjnych GZWP nr 454 ustalono szacunkowo w wysokości 360000m³/d przy module zasobowym 475m³/d×km² co stanowi ok. 79% wielkości zasobów odnawialnych zbiornika. Natomiast zasoby dyspozycyjne wszystkich poziomów wodonośnych w granicach zbiornika szacowane są na ok. 430000m³/d. Oszacowano je z uwzględnieniem warunków przepływu wód po zaprzestaniu odwadniania kopalni w rejonie Olkusza. Jakość wód piętra triasowego charakteryzuje się ogólnie dobrym stanem chemicznym (klasy jakości I–III). Gorszą jakość wód (klasy IV, V) obserwuje się jedynie lokalnie, głównie na obszarach wychodni, wzdłuż zachodniej granicy zbiornika, na terenach intensywnie użytkowanych rolniczo i na terenach miejsko – przemysłowych. W rejonie od Olkusza do Łaz Błędowskich od wielu lat obserwuje się tendencję pogarszania się jakości wody, głównie przez wzrost stężeń siarczanów, wywołany zmianami hydrogeo – chemicznymi w obrębie regionalnego leja depresji wywołanego odwadnianiem kopalni rud cynku i ołowiu. Obszar GZWP nr 454 charakteryzuje się bardzo zróżnicowanym użytkowaniem terenu. W części północno – zachodniej dominują tereny rolnicze z niewielkim udziałem lasów i łąk. Dość duży udział terenów rolnych obserwuje się także w centralnej części obszaru. Tereny leśne dominują na

terenach sąsiadujących z miastem Olkusz. Istotną część powierzchni zajmują także tereny zwartej zabudowy miejskiej i wiejskiej. Obszar ochronny GZWP nr 454 zajmuje łącznie powierzchnię 426,3 km², co stanowi ok. 56% powierzchni całego zbiornika w jego zweryfikowanych granicach. Zawiera on również obszar wód zdegradowanych o powierzchni ok. 167 km², gdzie według prognozy, przez najbliższych kilkadziesiąt lat wody podziemne piętra triasowego nie będą nadawały się do celów konsumpcyjnych z uwagi na silne przeobrażenia ich własności fizyczno – chemicznych, związane z wypełnianiem się leja depresyjnego. Ponieważ jednak stopień tych prognozowanych przeobrażeń, jak i czas ich utrzymywania się nie jest do końca znany oraz zakładając, że w przyszłości zasoby wodne tego rejonu będą w pełni użytkowe, już teraz zdecydowano się stworzyć warunki dla właściwej ich ochrony.

3.3. WARUNKI KLIMATYCZNO – METEOROLOGICZNE

Gmina Łazy położona jest w obrębie częstochowsko – kieleckiej dzielnicy rolniczo – klimatycznej (R. Gumiński 1948). Średnia roczna temperatura wynosi 80 G, czas zalegania pokrywy śnieżnej waha się od 60 - 90 dni, długość okresu wegetacyjnego wynosi od 200 do 210 dni, dni mroźnych i z przymrozkami 110 – 115, średnioroczna suma opadów w Łazach wynosi 770 mm. Maksymalne opady przypadają na lipiec i wynoszą 100 do 112 mm.

Minimalne sumy opadów przypadają na luty i wahają się od 35 do 41 cm. Przeważające wiatry wieją z sektora zachodniego (SW-W W - N) i wynoszą 42% dni w roku oraz ze wschodu – 14%. Średnia prędkość wiatrów wynosi 3,0 -3,5 m/s.

Klimat w obrębie Gminy Łazy jest łagodny. Zróżnicowanie warunków topoklimatu lokalnego nadaje również morfologia terenu:

- najkorzystniejsze warunki klimatyczno-zdrowotne występują w obrębie terenów otwartych wysoczyzn - na obszarach o korzystnej ekspozycji południowej - dobre nasłonecznienie, dobre warunki termiczne, wyniesienie ponad dno doliny - dobre przewietrzanie terenu, dobre warunki wilgotnościowe, rzadkość występowania mgieł, krótszy okres zalegania pokrywy śnieżnej. Korzystne warunki solarne i termiczne występują na zboczach o ekspozycji południowej, południowo wschodniej i zachodniej oraz zachodniej i wschodniej,

- średniokorzystne warunki występują w sąsiedztwie terenów leśnych, terenów zadrzewionych otoczonych zadrzewieniami terenów o spadkach nieprzekraczających 5% - utrudnione, niedostateczne przewietrzanie, słabe nasłonecznienie, często występujące mgły poranne, znaczna wilgotność,
- niekorzystne lub mało korzystne warunki topoklimatyczne posiadają dna dolinne rzek (Pilicy i Żebrówki), zbocza o ekspozycji północnej, północno - wschodniej i zachodniej o znacznym nachyleniu, obniżenia w obrębie wysoczyzny oraz zagłębienia bezodpływowe i tereny podmokłe. Są to strefy częstych inwersji termicznych (zalegania lub spływu chłodnych mas powietrza), złe warunki solarne i wilgotnościowe, częste mgły i przymrozki, obszary o charakterze korytarzy wentylacyjnych, dłuższy czas zalegania pokrywy śnieżnej,
- pewne niedogodności w kształtowaniu klimatu mogą stanowić znajdujące się w obrębie opracowania (szczególnie dotyczy to obszaru miasta Łazy) tereny zabudowane oraz powierzchnie asfaltowe, w bezpośrednim sąsiedztwie, których można się spodziewać nieznacznego wzrostu temperatury oraz spadku wilgotności powietrza. Zabudowa sprzyja rozwojowi lokalnej wymiany pionowej i poziomej powietrza oraz zmniejsza niebezpieczeństwo występowania lokalnych przymrozków radiacyjnych.

3.4. GLEBY

Na terenie gminy Łazy dominują gleby bielcowe. Największe ich powierzchnie występują w północnej i zachodniej części gminy. Drugim co do powierzchni typem gleb na terenie gminy są czarne ziemie zdegradowane i szare, występują głównie w sołectwach: Trzebyczka, Wiesiółka, Ciągowice, Turza, Kuźnica Masłońska, Rokitno Szlacheckie, Niegowoniczki. Znaczny udział w pokrywie glebowej na terenie gminy mają gleby brunatne wylugowane, największe i kompleksy zlokalizowane są w Chruszczobrodzie, Ciągowicach, Łazach i Grabowej. Dużym udział w pokrywie glebowej mają również rędziny brunatne, ich największy kompleksy zlokalizowane są w Wysokiej, Chruszczobrodzie, Grabowej, Niegowonicach.

Doliny cieków wyszczelniają mady, miejscami są gleby mułowo – torfowe i torfowo – mułowe oraz gleby torfowe.

Na obszarze gminy Łazy występują 2 obszary zagrożone ruchami masowymi ziemi zgodnie z Systemem Osłony Przeciw rumowiskowej Państwowego Instytutu Geologicznego. Pierwszy

teren (zsuw) o powierzchni 0,611 ha zlokalizowany jest w Wysokiej (działka ewidencyjna 2584) wzdłuż ulicy Szerokiej. Drugi obszar (zsuw) o powierzchni 0,02 ha zlokalizowany jest w Grabowej (działka ewidencyjna 7476) przy ulicy Strażackiej.

Na obszarze gminy przeważają gleby niskich klas bonitacyjnych. Grunty klasy bonitacyjnej V i VI stanowią 59,75 % użytków rolnych, grunty IV klasy 34,18 %, a klasy III zaledwie 6,07 %. Na terenie gminy Łazy większość gleb o przeznaczeniu rolniczym jest trudna do upraw ze względu na nadmierne uwilgocenie terenu spowodowane wysokim poziomem zalegania warstw nieprzepuszczalnych oraz przesuszeniem terenu o pochodzeniu naturogenicznym i antropogenicznym.

Obszar opracowania to grunty wg klasyfikacji:

- **teren 1U - działka nr ew. 1032 - Bi – inne tereny zabudowane;**
- **teren 1KDG -działka nr ew. 1031 - część pasa drogowego drogi publicznej o użytku „dr”.**

3.5. KLIMAT AKUSTYCZNY

Na obszarze miasta głównym źródłem hałasu jest sieć komunikacyjna – linie kolejowe (Centralna Magistrala Kolejowa (CMK), linia kolejowa nr 182 Tarnowskie Góry – Zawiercie, droga krajowa oraz drogi wojewódzkie oraz zakłady przemysłowe. Wpływ na to ma stan techniczny dróg oraz duża intensywność ruchu. Na obszarze opracowania również głównym źródłem hałasu jest sieć komunikacyjna.

Zgodnie z ustaleniami projektu planu w zakresie ochrony przed hałasem: obowiązuje uwzględnienie dopuszczalnych poziomów hałasu w środowisku, zgodnie z przepisami odrębnymi z zakresu ochrony środowiska.

3.6. POLE ELEKTROMAGNETYCZNE

Promieniowanie elektromagnetyczne (PEM) jest nieodzownym elementem środowiska naturalnego. Pochodzi ono od naturalnych źródeł, jakimi są np.: Słońce, Ziemia, zjawiska atmosferyczne. Natomiast sztuczne pola elektromagnetyczne zaczęły pojawiać się w środowisku

ponad sto lat temu i były związane z techniczną działalnością człowieka. Promieniowanie elektromagnetyczne występuje wszędzie. Do najważniejszych źródeł promieniowania należą:

- stacje i linie energetyczne,
- nadajniki radiowe i telewizyjne oraz CB-radio i radiostacje amatorskie,
- stacje bazowe telefonii komórkowej,
- wojskowe i cywilne urządzenia radionawigacji i radiolokacji,
- urządzenia powszechnego użytku: kuchenki mikrofalowe, monitory, aparaty komórkowe itp.

Sieci i urządzenia elektroenergetyczne

Do źródeł promieniowania elektromagnetycznego na terenie Gminy Łazy zaliczyć można: linie elektroenergetyczne, stacje elektroenergetyczne i bazowe stacje telefonii komórkowej.

Dystrybutorem energii elektrycznej na terenie Gminy Łazy jest TAURON Dystrybucja S.A. Oddział w Będzinie. Obszar Gminy zasilany jest z głównych punktów zasilających 110/15 kV. Na terenie Gminy infrastrukturę sieciową posiada również spółka PKP Energetyka S.A.

Gmina Łazy jest w całości zelektryfikowana. Na jej terenie znajdują się dwa główne źródła zasilania:

- GPZ - Łazy 110/15 kV.

Przez teren Gminy Łazy przebiegają następujące linie przesyłowe wysokiego napięcia:

- linia 400 kV relacji Tucznawa -Joachimów -Rogowiec, Łagisza -Tucznawa
- linia 220 kV relacji Łońnice -Siersza
- linia 220 kV relacji Łońnice -Koksochemia

oraz sieć rozdzielcza wysokiego napięcia 110 kV zasilająca GPZ. Są to:

- jednotorowa linia napowietrzna relacji Łagisza -Kądziałów
- jednotorowa linia napowietrzna relacji Łagisza -Wysoka -Kądziałów
- jednotorowa linia napowietrzna relacji Tucznawa -GPZ Łazy -Kądziałów.

Instalacje radiokomunikacyjne

Na terenie Gminy Łazy głównym operatorem telefonii stacjonarnej jest Orange. Najlepsza sytuacja w zakresie dostępności telekomunikacyjnej występuje w samym mieście, gdzie oprócz Orange Polska S.A. obszar ten obsługuje operator Netia oraz DIALOG S.A. Natomiast telefonizacja obszarów wiejskich z udziałem Orange Polska S.A. oparta jest na sieci przewodowej uzupełnianej stacjami radiowego dostępu abonenckiego.

Ponadto na terenie Gminy usługi telekomunikacyjne świadczą operatorzy telefonii komórkowych, których szybki rozwój spowodował wzrost źródeł emisji PEM w postaci stacji bazowych. Według wykazu pozwoleń radiowych dla stacji GSM/UMTS/LTE oraz CDMA, wydawanych przez Urząd Komunikacji Elektronicznej wynika, iż w Gminie Łazy, istnieje około 30 stacji bazowych telefonii komórkowej.

- ***Monitoring PEM***

Oceny poziomów pól elektromagnetycznych w środowisku i obserwacji zmian dokonuje Główny Inspektor Ochrony Środowiska w ramach Państwowego Monitoringu Środowiska. Monitoring ten, zgodnie z art. 26 ust. 1, pkt. 5 ustawy Prawo ochrony środowiska, obejmuje uzyskiwane na podstawie badań monitoringowych informacje w zakresie promieniowania jonizującego i pól elektromagnetycznych. Badania te powinny być przeprowadzane cyklicznie, przy zastosowaniu ujednoliconych metod zbierania, gromadzenia i przetwarzania danych. Wojewódzki Inspektor Ochrony Środowiska prowadzi również, aktualizowany corocznie, rejestr zawierający informacje o terenach, na których stwierdzono przekroczenie dopuszczalnych poziomów pól elektromagnetycznych (art. 124 Prawo ochrony środowiska).

Od 2019r. pomiary promieniowania elektromagnetycznego w województwie śląskim prowadzi Główny Inspektorat Ochrony Środowiska, Departament Monitoringu Środowiska, Regionalny Wydział Monitoringu Środowiska w Katowicach. W tab.11 przedstawiono wyniki tych pomiarów. Pomiary nie wykazały przekroczenia poziomu dopuszczalnego wynoszącego wówczas 7 V/m.

3.7. SZATA ROŚLINNA

FAUNA

Przeważająca część obszaru objętego planem jest już zainwestowana, z uwagi na bliskość terenów zabudowanych, tras komunikacyjnych, terenów przemysłowo – usługowych w

gminie Zawiercie, w obszarze opracowania spotkać można jedynie zwierzęta drobne – owady, gryzoni oraz ptaki, które są typowe dla obszarów miejskich. Teren opracowania (1U) jest ogrodzony, co utrudnia penetrację przez zwierzęta.

Jednakże w samej gminie Łazy liczne miedze i skarpy śródpolne na obrzeżach miasta oraz fragmenty leśne stanowią ostoje zwierząt, szczególnie zwierzyny łownej, gryzoni i ptaków. Wśród bezkręgowców na uwagę zasługują chrząszcze z rodziny Curculionide -*Sibinaunicolor*, z rodziny Malachidae -*Ebaeus jlavicornis* oraz Melyridae -*Aplocnemus nigricornis*. Na terenie gminy obszarze bogata jest również fauna ślimaków. Wśród gatunków lądowych wymienić można zagrożone wyginięciem gatunki: ślimak ostrokrawędzisty (*Orcula doliolum*) oraz poczwarówka maczugowata (*Helicigona lapicida*). Wśród chronionych gatunków motyli na uwagę zasługuje paź królowej (*Papilio machan*), mieniak tęczowiec (*Apaturairis*), wśród chrząszczy z rodziny biegaczowatych (Carabidae): *Carabus cancellatus*, *C. violaceus*, *C. auronitens*, *C. intricatus*, *C. nemoralis*, *C. nitens*, *C. coriaceus*, *C. glabratus*.

Ichthiofauna złożona jest z gatunków występujących w dolinach rzek Białej Przemszy, Centurii oraz mniejszych cieków i stawów rybnych. Wśród gatunków chronionych znalazły się strzebla potokowa (*Phoxinus phoxinus*), oraz bardzo rzadka różanka (*Rhodeus sericeus amarus*). Gatunkami pospolitymi są płoć, karaś, okoń.

Płazy są grupą kręgowców reprezentowaną przez ponad 10 gatunków. Wszystkie one (za wyjątkiem żab z grupy "zielonych" mających jedynie okresy ochronne) objęte są ochroną całkowitą. W gminie Łazy można spotkać gatunki reprezentują następujące rodziny: żabowate (Ranidae), ropuchowate (Bufonidae), ropuszkowate (Discoglossidae) oraz salamandrowate (Salamandridae).

W gminie można stwierdzić dużą różnorodność ptaków, na którą składają się gatunki leśne, ptaki związane z terenami otwartymi (łąkami, polami uprawnymi) oraz z miejscami podmokłymi i bagnami. Wśród gatunków leśnych wymienić można muchołówki, sowy, dzięcioły oraz znaczną część drapieżnych. Zimą przylatują tutaj z północy jasiołuszki, gile oraz orzechówki. W bukowych drzewostanach gniazdują siniaki, dzięcioły zielone, muchołówki, kowaliki i inne, drzewostany sosnowe preferują dzięcioł duży, krętogłów oraz lelek kozodój. W lasach na terenie gminy żyją również drapieżniki: jastrząb, myszołów zwyczajny, krogulec, a także sowa uszata i puszczyk. Tereny otwarte są miejscem bytowania skowronka polnego, ortolana, potrzęsacza, pliszki.

Spotykamy tutaj również bażanty, kuropatwy oraz coraz rzadsze przepiórki. Na występujących w gminie skałkach zakładają swoje gniazda jęziki. Do interesujących gatunków należą polujące na tych obszarach pustułki, myszołowy oraz pójdzka i płomykówka. W ekotonach lasów i łąk chętnie przebywa dudek, kulczyk oraz trznadel.

Wśród ssaków na terenach leśnych obserwuje się jelenie (*Cervus elaphus*), sarny (*Capreolus capreolus*), dziki (*Sus strofa*), lisy (*Vulpes vulpes*), kuny (*Martes martes*), tchórze (*Mustela putorius*), borsuki (*Meles meles*) gronostaje (*Mustela erminea*), tumaki (*Martes martes*), zające szaraki (*Lepus europaeus*), dzikie króliki (*Oryctolagus cuniculus*), wiewiórki (*Sciurus vulgaris*), jeże (*Erinaceus europaeus*), krety (*Talpa europaea*), ryjówki aksamitne (*Sorex araneus*), ryjówki malutkie (*Sorex minutus*), zębiełki białawe (*Crocidura leucodon*) i zębiełki karliczki (*Crocidura suaveolens*). Wszystkie te gatunki objęte są ochroną prawną. Doskonałe warunki do życia na obszarach leśnych i w skalnych załomach znajdują nietoperze.

FLORA

Obszar Łaz podlegał procesom zagospodarowania przez człowieka od ponad 10 tys. lat. Wielowiekowa antropopresja doprowadziła do znacznych zmian środowiska przyrodniczego, wyrażających się między innymi wysokim stopniem urbanizacji, zanieczyszczeniem wód powierzchniowych oraz skażeniem powietrza. Na terenie miasta zachowały się jednak liczne interesujące i cenne pod względem przyrodniczym obiekty, które stanowią ostoję dla wielu rzadkich i ginących w rejonie częstochowskim gatunków roślin i zwierząt.

Na terenie miasta występują różnorodne siedliska roślinne. Występują tu zbiorowiska: roślinności bagiennej, segetalnej, zaroślowej, nitrofilne i ciepłolubne zarośla okrajkowe, roślinność łąk pastwisk, murawy napiaskowe oraz roślinność ruderalna. Zbiorowiska te pełnią różne funkcje przyrodnicze, zależne od charakteru zbiorowiska.

Na poziomie runa leśnego spotyka się m.in: jeżyny, konwalię, przytulię, storczyka, kruszczyka, kosmatkę owłosioną, śmiałka pogiętego, turzycę pigułkowatą, konwalijkę dwulistną, szczawika zajęczego, dzwonka rozpierzchłego, koniczynę łąkowa, komonicę pospolitą, skalnicę ziarenkowatą. Zagrozeniem dla gatunków rodzimych stanowią gatunki obce i inwazyjne. Gatunkamiobcymi na terenie gminy są: sosna czarna, sosna wejmutka, sosna smołowa, sosna

banksa, dąb czerwony, dagleżja zielona, kasztanowiec, robinia akacjowa. Wśród roślin charakterystycznych, chronionych przedstawicieli flory można odnaleźć: obuwika pospolitego, rosiczkę okrągłolistną, cisa pospolitego, czosnek niedźwiedzi, pióropusznik strusi, pierwiosnek lekarski i wyniosły, lilię złotogłów, występujące wawrzynek wilczełyko, przylaszczkę pospolitą, konwalię majową. Chronionymi przedstawicielami lokalnej fauny są: bocian czarny, żuraw popielaty, jeź europejski, wydra europejska i różne gatunki nietoperzy i traszek.

Szata roślinna analizowanego obszaru jest uboga ze względu na utwardzenie przeważającej części terenu objętego analizą. Północno -wschodnia części projektowanego terenu 1U pokryta jest zielenią trawiastą i ruderalną oraz zakrzewieniem i zadrzewieniem, gdzie dominującym gatunkiem jest lipa i brzoza brodawkowa.

LASY

Na terenie gminy Łazy, użytki leśne stanowią 5.995 ha, co stanowi około 44,60% powierzchni gminy. Lasy we władaniu Skarbu Państwa należą do Nadleśnictwa Siewierz. W lasach własności indywidualnej, gospodarka leśna prowadzona jest w oparciu o uproszczony plan urządzenia lasu i podlega nadzorowi Marszałka Województwa. Ze względu na ubogie siedliska glebowe powstałe z utworów lodowcowych, występują tu głównie lasy iglaste.

Na terenie gminy występuje kilka typów siedliskowych lasu :

1. Bór świeży – występuje na piaskach różnego pochodzenia, z głębokim poziomem wód gruntowych. Runa najczęściej mszyste z towarzyszącym wrzosem i borówką. W drzewostanie dominuje sosna z domieszką brzozy, a w warstwie krzewów – jałowiec, dąb jarzębina.
2. Bór mieszany świeży – także na utworach piaszczystych, różni się od siedlisk borów obecnością w drzewostanie gatunków liściastych (dębów i buka). W runie spotyka się także więcej roślin zielnych – śródmaczek, konwalijka a także paproci.
3. Bór mieszany wilgotny – zajmuje tereny z płytkim i średnio głębokim poziomem wód gruntowych, z bujną warstwą krzewów złożonych głównie z kruszyny.

Na terenie Gminy Łazy dominują lasy mieszane. Najczęściej występującymi gatunkami drzew są: sosna zwyczajna, brzoza brodawkowata, buk pospolity, modrzew europejski, świerk pospolity. Rzadziej występują: olsza czarna, topola osika, klon jawor, jesion wyniosły, jodła pospolita, wiąz

pospolity, klon pospolity, dąb czerwony. Podszyt tworzony jest przez krzewy: kruszynę pospolitą, jarzab pospolity, czeremchę pospolitą, leszczynę pospolitą. Warstwę podszytu reprezentują także młode okazy drzew tj.: świerk pospolity, brzoza brodawkowata, buk pospolity, wierzba biała. Rośliny te poprawiają stabilność biocenotyczną i urozmaicają krajobraz leśny. Dane z Nadleśnictwa Siewierz wskazują, iż najczęściej występującymi lokalnie gatunkami drzew są: sosna, brzoza i dąb.

W obszarze analizowanym w stanie istniejącym nie występują grunty leśne.

3.8. SYSTEM PRZYRODNICZNY MIASTA

Siedliska przyrodnicze

- **Murawy kserotermiczne** (*Festuco-Brometeai* ciepłolubne murawy z *Aspelenion septentrionalis-Festucion pallentis*) (kod Natura 2000: 6210)

Murawy kserotermiczne to ciepłolubne zbiorowiska trawiaste o charakterze stepowym, których występowanie zależne jest od wielu czynników. Kserotermiczne zbiorowiska murawowe znajdują się na ograniczonym terenie. Rozwijają się na nasłonecznionych zboczach o suchym podłożu wapiennym o odczynie zasadowym lub obojętnym, w miejscach o wysokiej temperaturze powietrza i gleby. Nachylenie terenu, na którym występują waha się od 0⁰ do 45⁰, gdzie występują najczęściej na rozległych stokach pagórków, wąwozów, stromych zboczach w dolinach rzecznych o ekspozycji południowej, południowo-wschodniej lub południowo-zachodniej, u podnóża oraz na wychodniach skał wapiennych, a także na półkach i ścianach skalnych. Na murawach kserotermicznych występują wapieniolubne i światłolubne gatunki roślin, z których wiele objętych jest ochroną prawną. Szczególnie cenne są spotykane liczne gatunki z rodziny storczykowatych (*Orchidaceae*).

Zarośla jałowca pospolitego na wrzosowiskach lub murawach na wapiennych (kod Natura 2000: 5130)

Siedlisko może występować w miejscach, gdzie obecne jest podłoże wapienne i odpowiednie warunki dla formowania się muraw. Dlatego siedliska charakterystyczne jest podłoże kamieniste lub nieco piaszczyste, suche, o odczynie zasadowym lub obojętnym, bogatym w węglan wapnia. Typowymi glebami są pararędziny i rędziny, a także lessy oraz czarnoziemy. Nachylenie jest zróżnicowane i waha się od 10⁰ do 20⁰. Ekspozycja najczęściej południowa, południowo-

wschodnia, południowo-zachodnia. Wymagany jest mikroklimat ciepły i suchy. Siedlisko znosi niewielkie zacienienie. Siedlisko obejmuje zarośla jałowca na wyżynach, będące stadium sukcesyjnym zarastania mezofilnych lub kserofilnych, na wapiennych ubogich muraw zaliczanych do klas *Festuco-Brometea* *Elyno-Seslerietea*, natomiast rzadziej -stadium sukcesyjnym zarastania wrzosowisk *Calluno vulgaris-Ulicetea minoris*. W Polsce wykształca się przede wszystkim jako stadium zarastania na wapiennych muraw kserotermicznych, które prowadzą do zbiorowisk leśnych.

Gatunki typowe warstwy krzewów to: jałowiec pospolity *Juniperus communis*, głóg *Crataegus spp.*, róża *Rosa spp.*, tarnina *Prunus spinosa* oraz gatunki zielne, typowe dla:

a) klasy: *Festuco-Brometea*

b) Klasy: *Nardo-Callunetea*

- **Wapienne ściany skalne ze zbiorowiskami *Potentilletalia caulescentis***(kod Natura 2000: 8210)

Typowe podłoże jest zbudowane jest głównie ze skał wapiennych, margli oraz dolomitów. Strome ścianki skalne oraz powierzchnie o nachyleniu większym niż 70⁰ ograniczą tu ze zbiorowiskami muraw naskalnych ze związku *Seslerio-Festucion pallentis*, a także zbiorowiskami pionierskimi ze związku *Alysso-Sedion*. W obrębie siedliska dominują paprocie z rodzaju zanokcica *Asplenium sp.*, paprotnica *Cystopteris sp.* oraz jęczyznik zwyczajny *Phyllitis scolopendrium*(Świerkosz 2004). Siedlisko występuje najczęściej w postaci niewielkich płatów na izolowanych skałach i ostańcach, rzadko tworzy większe powierzchnie na pionowych urwiskach lub zespołach skał. Zbiorowiska ze związku *Potentillion caulescentis*ograniczone są do odsłoneń skał wapiennych (wapieni osadowych i krystalicznych, margli, dolomitów). Siedlisko rozwija się na stromych skałach. Tworzące je rośliny naczyniowe to typowe chasmofony, zakorzenione w szczelinach skalnych. Niektóre gatunki rosną bezpośrednio na warstwie mszaków oraz w cienkiej warstwie próchnicy, która zalega na półkach skalnych. Mszaki i porosty rosną bezpośrednio na skałach lub w obrębie szczelin. Gleby typu inicjalnej rędziny wapiennej wykształcone są w szczelinach skalnych. W Polsce siedlisko występuje w szerokim zakresie wysokości, znosi stanowiska zarówno silnie nasłonecznione, jak i zacienione.

Stanowiska chronionych gatunków roślin

Obuwikpospolity *Cypripedium calceolus* L.-gatunek rośliny z rodziny storczykowatych (*Orchidaceae*). Preferuje siedliska zasobne w węglan wapnia. Pod względem zacienienia wykazuje bardzo szeroki zakres tolerancji od 0 do około 70%, a lokalnie nawet do 90%. Obuwik pospolity chroniony jest w ramach Konwencji Berneńskiej i Dyrektywy Siedliskowej. W Polsce objęty jest ścisłą ochroną gatunkową.

Pomniki przyrody

„Pióropusznik strusi”

Stanowisko paproci o powierzchni ok. 0,26 ha, obszar łągu olszowego zlokalizowane w Ciągowicach, na działce nr 1273, przyjęty uchwałą Nr IX/80/11 Rady Miejskiej w Łazach z dnia 5 sierpnia 2011 r.

„Zespół źródeł rzeki Centurii”

Stanowiska o szczególnej wartości przyrodniczej, krajobrazowej oraz dydaktycznej. Cenne między innymi ze względu na obecność endemitu warzuchy polskiej *Cochlearia polonica*. W obrębie pomnika przyrody wprowadzono zakazy i ograniczenia. Zlokalizowany w miejscowości Hutki-Kanki, Gmina Łazy. Uchwała ukazała się w Dzienniku Urzędowym Województwa Śląskiego z dnia 31 grudnia 2013 r. poz. 7966.

Na przedmiotowym terenie nie występują elementy środowiska objęte ochroną na podstawie przepisów ustawy o ochronie przyrody. Na przedmiotowym terenie nie identyfikuje się stanowisk chronionych roślin, zwierząt i grzybów, a także cennych siedlisk przyrodniczych. Teren planu nie odgrywa istotnej roli w systemie przyrodniczym gminy Łazy.
--

3.9. WALORY KRAJOBRAZOWE

Obszar objęty projektem planu stanowi już teren zurbanizowany i zainwestowany.

W związku z powyższym brak walorów krajobrazowych analizowanego terenu.

3.10. WARUNKI PRZYRODNICZE I KRAJOBRAZOWE – TERENY OBJĘTE OCHRONĄ PRAWNĄ

Na terenie Gminy Łazy obszary prawnie chronione zajmują 6 433, 00 ha, co stanowi ok. 48,4% powierzchni gminy (wg danych GUS, stan na 31.12.2022 r.). Form ochrony przyrody na terenie gminy są reprezentowane przez:

- Rezerwat przyrody,
- Park Krajobrazowy,
- Obszar chronionego krajobrazu,
- Obszary Natura 2000,
- pomniki przyrody.

Rezerwat „Góra Chełm”

W granicach Parku Krajobrazowego „Orlich Gniazd” znajduje się Rezerwat „Góra Chełm” (tab. 23) o powierzchni 23,52 ha, położony w niewielkiej odległości na wschód od wsi Hutki -Kanki. Utworzony został zarządzeniem nr 270 Ministra Leśnictwa i Przemysłu Drzewnego z dnia 30 sierpnia 1957 r. (M.P. 1957, Nr 75, poz., 752) w sprawie uznania za Rezerwat Przyrody. Rezerwat został utworzony w celu zachowania walorów naukowych i dydaktycznych lasu bukowego o charakterze naturalnym porastającego wzgórze wapienne. Obejmuje odosobnione, ostańcowe wzgórze jurajskie o wysokości 440 m n.p.m., porośnięte lasem bukowym. Na szczycie wzniesienia znajdują się skałki o ciekawych formach, z licznymi spękaniem i szczelinami.

Środowisko przyrodnicze Rezerwatu „Góra Chełm”, ze względu na swoje położenie poddawane jest silnej antropopresji. Niewielka odległość od ośrodków przemysłowych Zawiercia, Ogrodzieńca, Huty „Katowice” (obecnie Arcelor Mittal Poland oddział w Dąbrowie Górniczej) oraz niekorzystne ze względu na różę wiatrów sąsiedztwo Aglomeracji Katowickiej, powoduje, że szata roślinna rezerwatu znajduje się pod silną presją emisji przemysłowych.

Park krajobrazowy „Orlich Gniazd”

Park Krajobrazowy Orlich Gniazd obejmuje teren Wyżyny Krakowsko-Częstochowskiej. Całkowita powierzchnia parku to 60807ha, a jego otulina zajmuje 58751, 8984 ha (dane CRFOP, stan na 26.02.2024.).Powierzchnia i budowa geologiczna terenu Parku Krajobrazowego Orlich

Gniazd ma odbicie w zróżnicowaniu krajobrazowym i przyrodniczym. Zbudowany jest głównie ze skał mezozoicznych, zasadnicza część utworów pochodzi z okresu jurajskiego. Czynnikiem wpływającym na rozwój rzeźby tego terenu jest zjawisko krasowienia. Występujące tutaj jaskinie oraz schroniska skalne to jedne z najbardziej interesujących i piękniejszych obiektów. Pierwzoplanową formą krajobrazu PK Orlich Gniazd stanowią również jeden z elementów rzeźby krasowej są licznie występujące tu ostańce wapienne zwane inaczej mogotami. Najbardziej charakterystycznymi elementami krajobrazu tego terenu jest mozaika wierzchowin wapiennych, urozmaiconych pasmami skałek oraz rozcinających je, pozbawionych wody dolin krasowych. Budowa geologiczna ma zasadniczy wpływ na warunki hydrologiczne tego obszaru. Omawiany teren jest bardzo ubogi w wody powierzchniowe (rzek i potoków). Mała ilość stałych systemów wodnych uzupełniana jest przez sieć cieków okresowych, które pojawiają się po ulewnych deszczach, szczególnie w okresie letnim. Wiele wód powierzchniowych ginie pod ziemią w tzw. ponorach, by wypłynąć ponownie w pewnej odległości w postaci źródła krasowego zwanego także wywierzyskiem. Urozmaicona rzeźba terenu, niejednolity mikroklimat i stosunki glebowe oraz bogata przeszłość historyczna są przyczyną różnorodności zbiorowisk roślinnych, jakie spotykamy na Wyżynie Krakowsko-Częstochowskiej, a tym samym w PK Orlich Gniazd. Występują tu bardzo blisko siebie zbiorowiska roślinne, które wykazują skrajne cechy pod względem florystycznym i ekologicznym. Spośród zwierząt na szczególną uwagę zasługują nietoperze, które znajdują ostoje w licznych na terenie parku jaskiniach, schroniskach skalnych i starych wyrobiskach. Występuje tu kilkanaście gatunków tych ssaków. Na terenie parku występuje także wiele rzadkich ciepłolubnych gatunków bezkręgowców. Na uwagę zasługuje także obfitująca w gatunki rzadkie i endemity specyficzna fauna drobnych bezkręgowców żyjących w jaskiniach. Przez ruiny średniowiecznych zamków prowadzi Szlak Orlich Gniazd, który stanowi główną oś turystyczną Jury. Zamki usytuowane na niedostępnych skalnych wzniesieniach -orle gniazda, dały nazwę PK Orlich Gniazd. Większość z nich powstało w XIV w., stanowiły wtedy linię umocnień na południowo-zachodniej granicy państwa piastowskiego. Są to m.in. zamki w Morsku, Smoleniu czy też jeden z największych w Europie -zamek Ogrodzieniec w Podzamczu, który powstał nieco później -w XVI w. Warownia ta leży w bezpośrednim sąsiedztwie Gminy Łazy na obszarze parku.

Obszar chronionego krajobrazu

Otulina Parku Krajobrazowego Orlich Gniazd i Parku Krajobrazowego Stawki - utworzona Uchwałą nr III/11/80 Wojewódzkiej Rady Narodowej w Katowicach z dnia 20 czerwca 1980 r. (Dz. U z 1980 r., Nr 3, poz. 16). Zajmuje powierzchnię 44834,00 ha. Położona jest w obrębie dwóch województw: śląskiego i małopolskiego. Obejmuje powiaty: olkuski, zawierciański, będziński i dąbrowski.

Obszary Natura 2000

Obszar PLH240009 „Ostoja Środkowojurajska”

Obszar Ostoi Środkowojurajskiej położony jest w środkowej części Jury Krakowsko-Częstochowskiej, na południe od Ogrodzieńca. Na terenie Gminy Łazy zajmuje obszar o powierzchni 1 052 ha. W skład ostoi wchodzi łagodne wzniesienia zbudowane ze skał jurajskich, poprzecinane dolinami pochodzenia erozyjno-denudacyjnego. Na grzbietach wzniesień znajdują się liczne ostańce wapienne, w większości otoczone lasami liściastymi. Na terenach wylesionych ostańcom wapiennym towarzyszą bogate florystycznie murawy kserotermiczne. W skrasowiałych skałach wapiennych częste są jaskinie z bogatą szatą naciekową, w których zimują nietoperze. W strefie kontaktowej utworów jurajskich i czwartorzędowych osadów piaszczystych wypływają nieliczne źródła. W jednym z nich usytuowane jest najbogatsze i jedno z 3 zastępczych stanowisk endemicznej rośliny -warzuchy polskiej (*Cochlearia polonica*).

Obszar PLH24_27 „Łąki Dąbrowskie”

Ochroną objętych jest kilka kompleksów łąk zlokalizowanych na terenie Dąbrowy Górniczej i Gminy Łazy. Zajmuje powierzchnię 384,84ha (dane CRFOP, stan na 26.02.2024).Siedliska łąkowe i zaroślowe obejmują 68% powierzchni obszaru, natomiast siedliska rolnicze 26%. Pozostałe 6% obszaru zajmują lasy mieszane i iglaste.

Łąki charakteryzują się dużym zróżnicowaniem uwarunkowań siedliskowych i zbiorowisk roślinnych. Zmienno wilgotne łąki są miejscem bytowania Modraszka nausithous i Modraszka teleius. W granicach ostoi występują płaty łąk trzęślicowych, zbiorowiska z ostrożeńcem łąkowym, zbiorowisko ze śmiałkiem darniowym, szuwar sitowia leśnego, płaty łąki wyczyńcowej, zbiorowiska ziołoroślowe ze związku Filipendulion i zbiorowiska łąk świeżych. Część łąk nie jest aktualnie użytkowanych. Płaty, które są częściowo zdegradowane wymagają renaturyzacji. Łąki są miejscem występowania rzadkich gatunków roślin naczyniowych tj. kosaciec syberyjski, pełnik

europejski, goryczka wąskolistna, kukulka szerokolistna, nasięźrzał pospolity, zimowit jesienny, gółka długoostrogowa, listera jajowata, podkolan biały, mieczyk dachówkowaty.

Obszar „Łąki Dąbrowskie” obejmuje niezwykle cenne pod względem przyrodniczym zespoły roślinne, bogate florystycznie i faunistycznie. Na terenie ostoi stwierdzono 15 gatunków motyli, a wśród nich dwa gatunki ujęte w załączniku II Dyrektywy Siedliskowej.

Wykaz obszarów Natura 2000 znajduje się w poniższej tabeli.

Nazwa	Data utworzenia	Powierzchnia [ha]	Kod	Akt prawny (utworzenie)
Ostoja Środkowojurajska	2009-03-06	5767,55	PLH240009	DECYZJA KOMISJI z dnia 12 grudnia 2008 r. przyjmująca na mocy dyrektywy Rady 92/43/EWG drugi zaktualizowany wykaz terenów mających znaczenie dla Wspólnoty składających się na kontynentalny region biogeograficzny (notyfikowana jako dokument nr C(2008) 8039)(2009/93/WE)
Łąki Dąbrowskie	2014-01-18	384,84	PLH240041	DECYZJA WYKONAWCZA KOMISJI z dnia 7 listopada 2013 r. w sprawie przyjęcia siódmego zaktualizowanego wykazu terenów mających znaczenie dla Wspólnoty składających się na kontynentalny region biogeograficzny (notyfikowana jako dokument nr C(2013) 7358)(2013/741/UE)

Tabela: Wykaz obszarów Natura 2000 na terenie Gminy Łazy

Źródło: Opracowanie własne na podstawie danych z Centralnego Rejestru Form Ochrony Przyrody

Na poniższym rysunku przedstawiono granicę Parku Krajobrazowego „Orlich Gniazd” wraz z otuliną stanowiącą obszar chronionego krajobrazu oraz granice Obszarów Natura 2000 „Łąki Dąbrowskie”, „Ostoja Środkowojurajska” oraz rezerwat przyrody „Góra Chełm”.



Ryc. nr 10. Lokalizacja obszarów chronionych zlokalizowanych na terenie Gminy Łazy

Źródło: <http://www.geoportal.rdos.katowice.pl>, zmienione

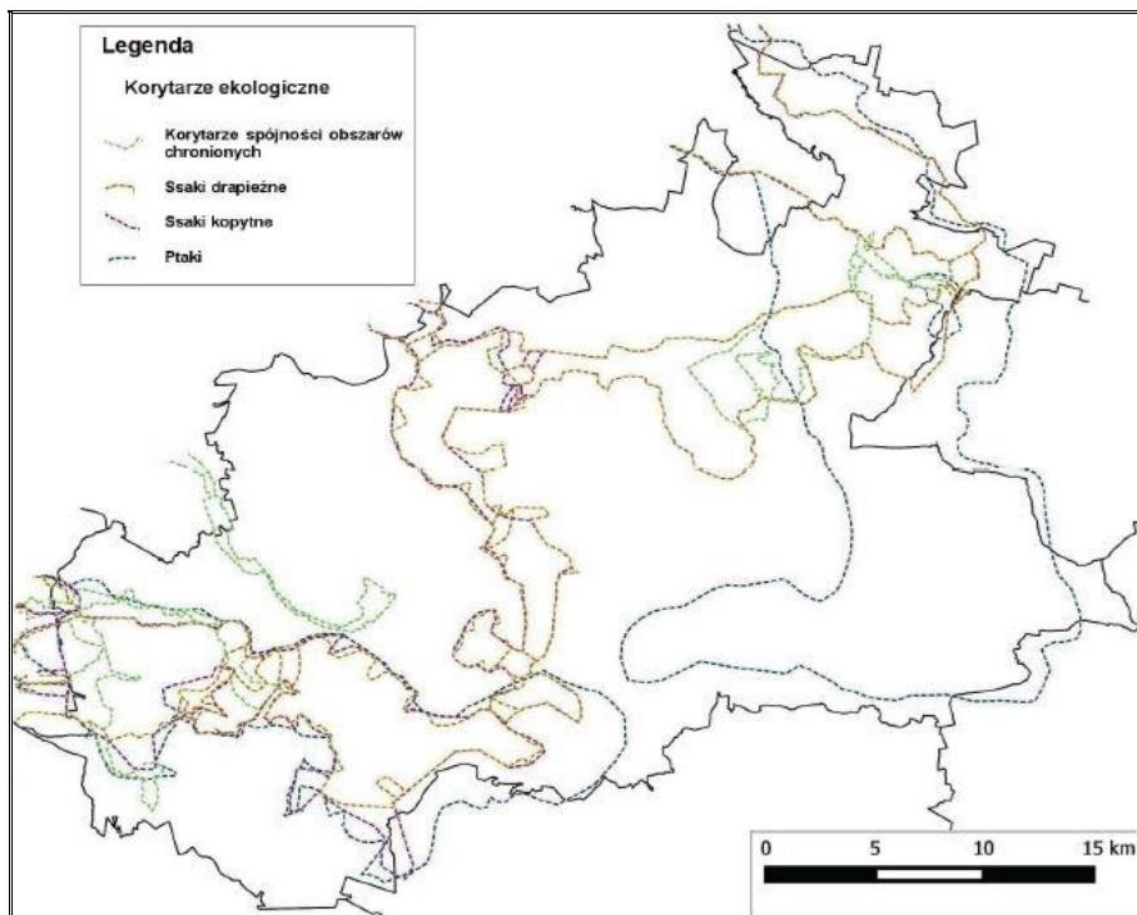
Obszar objęty projektem planu znajduje się poza zasięgiem Parku Krajobrazowego Orlich Gniazd oraz jego otuliny

Korytarze ekologiczne

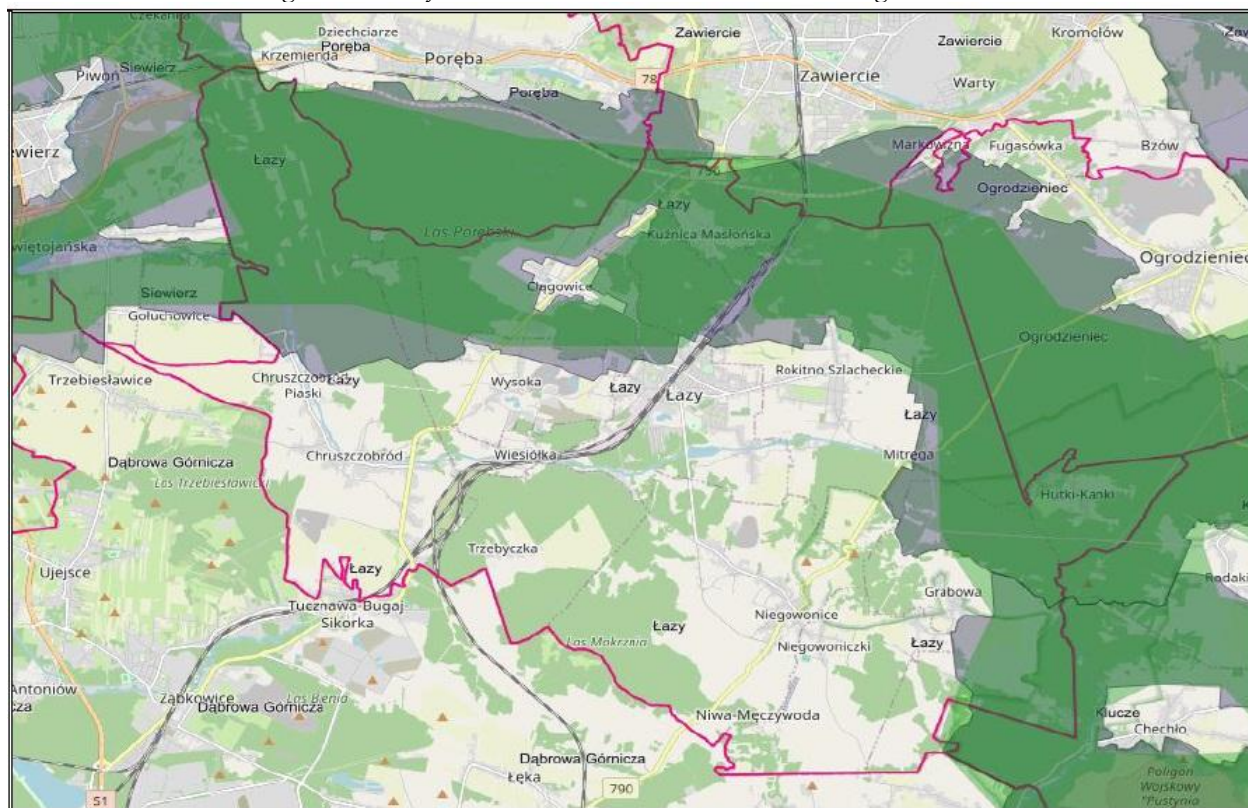
Na terenie Gminy Łazy znajdują się następujące korytarze ekologiczne:

- międzynarodowy korytarz spójności obszarów chronionych „Górna Warta”,
- dla migracji ssaków kopytnych – korytarz „K/LS-LO/LZ”, obszar węzłowy „Lasy siewierskie” oraz ich fragmenty newralgiczne,
- dla migracji ssaków drapieżnych – korytarze „D/LL-E” i „D/JURA-N” oraz ich fragmenty newralgiczne,
- regionalny dla ptaków - „Lasy Lublinieckie -Jura Krakowsko-Częstochowska”.

Lokalizację korytarzy ekologicznych w powiecie zawierciańskim w Gminie Łazy przedstawiono na rysunkach poniżej.



Rysunek 8. Lokalizacja korytarzy ekologicznych na terenie powiatu zawierciańskiego
Źródło: Program Ochrony Środowiska dla Powiatu Zawierciańskiego na lata 2016-2019



Rysunek 9. Mapa korytarzy ekologicznych na obszarze Gminy Łazy
Źródło: Mapa korytarzy ekologicznych w Polsce (<https://mapa.korytarze.pl/>)

Objaśnienia: kolor zielony-korytarze ekologiczne 2005r., kolor szary-korytarze ekologiczne 2012 r.

Sieć ekologiczna Ekonet-PL

Kompleksy leśne pokrywające północną część gminy stanowią fragment korytarza ekologicznego, łączącego doliny Odry i Wisły. Obszar ten wyznaczony jest w krajowej sieci ekologicznej Ekonet-PL jako korytarz ekologiczny o znaczeniu krajowym. Koncepcja krajowej sieci ekologicznej Ekonet-Polska została opracowana w latach 1995-1996 i zgodnie z definicją podaną przez Autorów koncepcji „jest wieloprzestrzennym systemem obszarów węzłowych najlepiej zachowanych pod względem przyrodniczym i reprezentatywnych dla różnych regionów przyrodniczych kraju, wzajemnie ze sobą powiązanych korytarzami ekologicznymi, które zapewniają ciągłość więzi przyrodniczych w obrębie tego systemu”.

Obszar objęty projektem planu znajduje się w bezpośrednim sąsiedztwie regionalnego korytarza ekologicznego dla ptaków „Dolina Górnej Warty” oraz korytarza teriologicznego wraz z obszarem węzłowym.

Obszary i obiekty chronione na podstawie przepisów o ochronie zabytków

Na terenie Łaz występują dwie formy ochrony zabytków zgodnie z Ustawą o ochronie zabytków i opiece nad zabytkami (t.j. Dz.U. z 2024 r. poz. 1292 z późn. zm.)

- wpis do rejestru zabytków
- ustalenia ochrony w miejscowym planie zagospodarowania przestrzennego.

Ponadto na terenie gminy istnieją obiekty wpisane do gminnej ewidencji zabytków.

W granicach objętych projektem planu nie znajdują się obiekty i obszary wpisane do rejestru zabytków, ani obiekty wpisane do Gminnej Ewidencji Zabytków.

Obszary chronione na podstawie przepisów odrębnych

Na obszarze miasta i gminy Łazy występuje wiele terenów chronionych na podstawie przepisów odrębnych.

1) Tereny chronione w oparciu o przepisy ustawy o ochronie przyrody :

- Rezerwat przyrody – „Góra Chełm” utworzony w 1957 roku dla ochrony fragmentu naturalnego lasu porastającego ostaniec jurajski.

Na terenie rezerwatu występuje ponad 20 gatunków roślin chronionych. Zakres ochrony i ograniczeń w zagospodarowaniu i użytkowaniu terenu w odniesieniu do tych terenów regulują przepisy ustawy.

- Park Krajobrazowy „Orlich Gniazd” oraz Obszar Chronionego Krajobrazu – Otulina Parku Krajobrazowego „Orlich Gniazd” stanowiące część zespołu Jurajskich Parków Krajobrazowych. Celem powołania parku było wprowadzenie na obszar chroniony zasady harmonijnego współistnienia człowieka i środowiska człowieka.

Na obszarze parku krajobrazowego i jego otuliny występują stanowiska roślin chronionych.

Wymienione wyżej tereny obejmują wschodnią część gminy. Zakres ochrony i ograniczeń w zagospodarowaniu i użytkowaniu terenu reguluje uchwała o powołaniu Parków i Obszaru Chronionego Krajobrazu.

- Obszar „Natura 2000” obszar ochrony siedlisk SOOS nr PLH 240009 – ostoja środkowojurajska
- typ ostoi B – realizowana w oparciu o dyrektywę siedliskową Unii Europejskiej o powierzchni 5.767,5 ha (częściowo zlokalizowanej w gminie Łazy). Obszar ten jest częścią Europejskiej Sieci Ekologicznej obejmującej ochroną zagrożone składniki różnorodności biologicznej kontynentu europejskiego utworzonej w oparciu o dyrektywę Rady Wspólnot Europejskich 79/409/EWG z 2 kwietnia 1979 r. w sprawie ochrony siedlisk przyrodniczych oraz dzikiej fauny i flory.

Nadzór nad obszarem PLH 240009 sprawuje Zarząd Zespołu Jurajskich Parków Krajobrazowych.

2) Tereny chronione w oparciu o przepisy ustawy o lasach

Lasy ochronne

Wszystkie lasy na terenie gminy Łazy są lasami ochronnymi na mocy Zarządzenia nr 72 MOŚZNiL z dnia 10.03.1995 r. ze względu na : położenie w odległości do 50 km od miasta, funkcje wodochronne, drugą strefę uszkodzeń lasu na skutek działalności przemysłu.

3) Tereny chronione w oparciu o ustawę o ochronie gruntów rolnych i leśnych

- kompleksy glebowe o najniższej przydatności rolniczej poza obszarem miasta
- obejmujące również grunty organiczne w dolinach rzek, na terenach zalewowych i o słabej przepuszczalności gruntów,
- zgodnie z art. 6 ust. 1 ustawy – na cele nierolnicze można przeznaczać przede wszystkim nieużytki, a w razie ich braku – inne grunty o najniższej przydatności dla produkcji rolniczej.

4) Tereny chronione w oparciu o ustawę prawo wodne

- 1) ujęcia wód;
- 2) zbiorniki podziemne wód użytkowych;
- 3) koryta rzek i potoków z bezpośrednim otoczeniem.

Obszary ujęć wód i ich stref ochronnych, a także koryta rzek i potoków z bezpośrednim otoczeniem objęte są zakazem zabudowy z wyłączeniem budowli hydrologicznych.

Zbiorniki podziemne wód użytkowych są chronione poprzez zabiegi techniczno –technologiczne służące ochronie czystości wód tj. budowę systemu oczyszczania ścieków jak i unikanie realizacji na powierzchni gruntu składowisk odpadów.

W granicach objętych projektem planu nie znajdują się obszary chronione na podstawie przepisów odrębnych.

4. POTENCJALNE ZMIANY STANU ŚRODOWISKA W PRZYPADKU BRAKU REALIZACJI PROJEKTOWANEGO DOKUMENTU – WARIANT „0”

W przypadku braku realizacji projektu miejscowego planu zagospodarowania przestrzennego, dalsza polityka przestrzenna prowadzona będzie w oparciu o aktualnie obowiązujące Studium uwarunkowań i kierunków zagospodarowania przestrzennego miasta Zawiercie oraz obecnie obowiązujący miejscowy plan zagospodarowania przestrzennego na przedmiotowym terenie. Przy czym należy zauważyć, że **Plan ogólny Łaz usankcjonuje stan istniejący obszaru opracowania projektu planu.**

W projekcie planu zmienia się znacznie przeznaczenie i zapisy, dostosowując projekt planu do istniejącego użytkowania, zagospodarowania oraz istniejących potrzeb.

Zagospodarowanie terenu przewidziane w projekcie planu jest będzie zgodne z Planem Ogólnym, więc jego uchwalenie będzie zasadne. Jednocześnie należy pamiętać, że plan, jako akt prawa miejscowego, może nadać właściwy kierunek zmian w zagospodarowaniu przedmiotowych obszarów poprzez pewne ramy, dzięki którym przestrzeń kształtowana będzie zgodnie z myślą ładu przestrzennego oraz zgodnie z obowiązującymi przepisami prawa.

5. ISTNIEJĄCE PROBLEMY OCHRONY ŚRODOWISKA ISTOTNE Z PUNKTU WIDZENIA REALIZACJI PROJEKTOWANEGO DOKUMENTU, W SZCZEGÓLNOŚCI DOTYCZĄCE OBSZARÓW PODLEGAJĄCYCH OCHRONIE PRAWNEJ

Podstawowym dokumentem w oparciu, o które prowadzona jest obecnie gospodarka przestrzenna w gminie Łazy są plany miejscowe zagospodarowania przestrzennego. Obszar Łaz w całości jest objęty prawem miejscowym – obowiązującymi miejscowymi planami zagospodarowania przestrzennego. Obowiązuje 10 planów zagospodarowania przestrzennego.

Na terenie objętym opracowaniem miejscowego planu nie powinno dojść do zachwiania równowagi ekologicznej w obrębie nowo projektowanego obszaru (1U) ze względu na już istniejące zagospodarowanie. Nie powinno dojść do zniszczenia zasobów genetycznych oraz lokalnych i ponadlokalnych szlaków migracji zwierząt. Dla projektowanego przeznaczenia nie przewiduje się nowych układów komunikacyjnych, które mogłyby utrudnić swobodne przemieszczanie gatunków i ograniczyć drożność korytarzy ekologicznych i wymianę informacji genetycznej. Projektowane przeznaczenie nie wpłynie w istotny sposób na walory środowiskowe. Dla ograniczenia i minimalizacji potencjalnych niekorzystnych skutków realizacji zmiany przeznaczenia, projekt planu posiada szereg ustaleń dotyczących zasad ochrony środowiska.

Zidentyfikowanymi problemami ochrony środowiska na terenie gminy są:

- zabudowywanie terenów rolnych o wysokiej klasie bonitacyjnej,
- zbyt rozproszona forma zabudowy,
- spływ ścieków sanitarnych do wód gruntowych i powierzchniowych na skutek braku kanalizacji sanitarnej,
- usuwanie zadrzewień i zakrzewień w wyniku budowy nowych dróg lub infrastruktury technicznej,
- degradacja gleb, w tym gleb organicznych na skutek nadmiernego stosowania nawozów sztucznych oraz pestycydów,
- właściwe zagospodarowanie odpadów przemysłowych oraz ograniczenie ich uciążliwości do granic działek.

Plan miejscowy w zakresie ochrony środowiska (§6) ustala:

1. W całym obszarze planu zakazuje się lokalizowania:

- 1) przedsięwzięć stwarzających zagrożenie dla życia lub zdrowia ludzi, a w szczególności ryzyko wystąpienia poważnych awarii, w rozumieniu przepisów z zakresu ochrony środowiska;*
- 2) lokalizowania przedsięwzięć mogących zawsze znacząco oddziaływać na środowisko, dla których ocena oddziaływania na środowisko jest wymagana, za wyjątkiem zabudowy usługowej, infrastruktury technicznej;*
- 3) przedsięwzięć mogących potencjalnie znacząco oddziaływać na środowisko, dla których ocena oddziaływania przedsięwzięć na środowisko może być wymagana, za wyjątkiem:*
 - a) inwestycji celu publicznego z zakresu infrastruktury technicznej i drogowej, łączności publicznej;*

- b) garaży, parkingów samochodowych lub zespołów parkingów wraz z towarzyszącą im infrastrukturą;
- c) zabudowy mieszkaniowej wraz z towarzyszącą jej infrastrukturą;
- d) ośrodków wypoczynkowych lub hoteli wraz z towarzyszącą infrastrukturą;
- e) stacji paliw;
- f) centrów handlowych wraz z towarzyszącą im infrastrukturą;
- g) szpitali, placówek edukacyjnych, kin, teatrów lub obiektów sportowych, wraz z towarzyszącą im infrastrukturą;
- h) parków rozrywki rozumianych jako obiekty przeznaczone do prowadzenia działalności gospodarczej związanej z rozrywką lub rekreacją, pola golfowe, stadiony i tory wyścigowe w rozumieniu art. 2 pkt 3 ustawy z dnia 18 stycznia 2001 r. o wyścigach konnych, wraz z towarzyszącą im infrastrukturą.;
- i) centrów logistycznych.

2. Działalność prowadzona na obszarze objętym planem nie może powodować uciążliwości dla środowiska, polegających na przekraczaniu standardów jakości środowiska, określonych w przepisach odrębnych oraz na wykraczaniu poza granice nieruchomości, do której inwestor posiada tytuł prawny.

3. Nakaz prowadzenia gospodarki odpadami w sposób zgodny z przepisami o odpadach, o ochronie środowiska oraz o utrzymaniu czystości i porządku obowiązującymi na terenie miasta.

4. W zakresie ochrony przed hałasem obowiązuje uwzględnienie dopuszczalnych poziomów hałasu w środowisku, zgodnie z przepisami odrębnymi z zakresu ochrony środowiska.

5. Nakazuje się stosowanie rozwiązań technicznych w zakresie gospodarki wodno-ściekowej zapobiegających przenikaniu nieoczyszczonych ścieków do gruntu i wód.

6. Zakazuje się w zakresie ochrony wód powierzchniowych i podziemnych – prowadzenie gospodarki ściekowej w sposób mogący spowodować przekroczenie dopuszczalnego poziomu parametrów określających stan jakości wód powierzchniowych i podziemnych.

7. Zakazuje się takiego kształtowania powierzchni działki, który powodował będzie przekierowanie spływu wód opadowych i roztopowych na grunty sąsiednie i w sposób powodujący nieuzasadnione ograniczenie naturalnej zdolności retencyjnej gruntów.

8. W zakresie ochrony przed polami elektromagnetycznymi obowiązują zasady dotyczące budowy i lokalizacji urządzeń i sieci infrastruktury technicznej, określone w przepisach odrębnych z zakresu dopuszczalnych poziomów pól elektromagnetycznych w środowisku oraz sposobów sprawdzania dotrzymania tych poziomów.

9. W zakresie ochrony powietrza ustala się ograniczenie emisji pyłów związanych z wytwarzaniem energii cieplnej na potrzeby ogrzewania pomieszczeń oraz z procesami inwestycyjnymi w budownictwie, gospodarce komunalnej, poprzez:

- 1) zwiększenie zasięgu terenów objętych zorganizowanym systemem ciepłowniczym zasilanym z centralnych źródeł;
- 2) stosowanie urządzeń wytwarzających energię z odnawialnych źródeł energii, z zastrzeżeniem §13 ust. 9;
- 3) stosowanie konwencjonalnych sposobów zaopatrywania w ciepło z uwzględnieniem ograniczeń wynikających z przepisów odrębnych;
- 4) uwzględnienie wymagań „Programu ochrony powietrza dla województwa śląskiego” przyjętego uchwałą Nr VI/21/12/2020 Sejmiku Województwa Śląskiego z dnia 22 czerwca 2020 r.

10. Dopuszcza się retencjonowanie wód opadowych i roztopowych w obszarze objętym planem, do zagospodarowania w odpowiednich obiektach budowlanych i urządzeniach lub do wykorzystania gospodarczego na działce budowlanej, na przykład jako elementu małej architektury i zieleni.

11. Nakazuje się zachowanie rowów i kanałów odwadniających znajdujących się w granicach obszaru objętego planem z dopuszczeniem ich przebudowy, odbudowy, rozbudowy, likwidacji fragmentów lub zmiany przebiegu w sposób umożliwiający zachowanie ciągłości i prawidłowe funkcjonowanie całego systemu odwadniania.

12. Dopuszcza się wykonanie przepustów oraz obiektów mostowych, a także możliwość zarurowania odcinków koryta rowów przy uwzględnieniu przepisów odrębnych z zakresu ustawy Prawo wodne.

13. W zakresie ochrony i kształtowania krajobrazu: ustala się nakaz realizowania nowych liniowych urządzeń infrastruktury technicznej w formie urządzeń podziemnych (kablowych), przy czym nakaz ten nie dotyczy złączy kablowych niskiego i średniego napięcia oraz wymiany, odbudowy i remontów istniejących urządzeń liniowych.

6. PRZEWIDYWANE ZNACZĄCE ODDZIAŁYWANIA, W TYM ODDZIAŁYWANIA BEZPOŚREDNIE, POŚREDNIE, WTÓRNE, SKUMULOWANE, KRÓTKOTERMINOWE, ŚREDNIOTERMINOWE I DŁUGOTERMINOWE, STAŁE I CHWILOWE ORAZ POZYTYWNE I NEGATYWNE, NA CELE I PRZEDMIOT OCHRONY OBSZARU NATURA 2000 ORAZ INTEGRALNOŚĆ TEGO OBSZARU, A TAKŻE NA ŚRODOWISKO

Zakres i natężenie potencjalnych skutków środowiskowych realizacji projektu miejscowego planu zagospodarowania przestrzennego jest rezultatem nałożenia się specyficznych oddziaływań projektowanych funkcji lub sposobów użytkowania terenów na cechy środowiska w szczególności dotyczące jego wrażliwości i podatności na degradację.

W projekcie miejscowego planu zagospodarowania zmienia się znacznie przeznaczenie terenów przeznaczonych już w obecnie obowiązującym miejscowym planie zagospodarowania przestrzennego, ale należy zwrócić uwagę, że dostosowuje jego zapisy do istniejącego użytkowania, zagospodarowania oraz zapotrzebowania właścicieli nieruchomości (działka nr ew. 1032 – własność Starostwo Powiatowe w Zawierciu).

Realizacja projektu miejscowego planu może spowodować wprowadzenie dodatkowych źródeł uciążliwości takich jak:

- emisja zanieczyszczeń pyłowo-gazowych ze źródeł grzewczych i komunikacyjnych,
- powstawania ścieków sanitarnych,
- obniżenia infiltracji i retencyjności terenu z jednoczesnym powstawaniem wód opadowych,
- powstawania odpadów komunalnych i w nieznacznym stopniu odpadów z działalności gospodarczej.

Poniżej przedstawiono natężenie i zasięg potencjalnych skutków środowiskowych dla poszczególnych komponentów.

6.1. ODDZIAŁYWANIE NA OBSZARY NATURA 2000 I ZNAJDUJĄCE SIĘ W GRANICACH PARKU KRAJOBRAZOWEGO ORLICH GNIAZD

Obszar opracowania objęty projektem planu miejscowego, położony jest w znacznej odległości od granic Parku Krajobrazowego „Orlich Gniazd” oraz Obszaru Natura 2000 (Ostoja Kroczycka PLH240032).

6.2. WPLYW NA POWIERZCHNIĘ ZIEMI ŁĄCZNIE Z GLEBĄ

Na terenie obejmującym projekt miejscowego planu zagospodarowania przestrzennego. znaczącym źródłem antropopresji będzie realizacja nowej zabudowy (jeżeli będzie taka potrzeba). Przekształcenia powierzchni wynikać będą z koniecznych prac ziemnych dla potrzeb posadowienia nowoprojektowanych obiektów, zapewnienia odpowiedniej obsługi komunikacyjnej, utwardzenie nawierzchni terenów obsługi komunikacyjnej, parkingów oraz wyposażenia terenów w niezbędną infrastrukturę techniczną. Na przedmiotowym obszarze istnieje już niewiele terenu posiadającego naturalną strukturę. Uciążliwość dla środowiska będzie

wynikiem ewentualnego naruszenia naturalnej struktury gleb, w wyniku którego nastąpi jej przekształcenie obejmujące:

- trwale wykluczenie gleb z obecnego użytkowania w związku z planowanym zainwestowaniem części terenu,
- zniekształcenie struktury gleby w skutek jej zagęszczenia i ugniatania,
- możliwość przesuszenia lub zawodnienia gleb, spowodowane zakłóceniem stosunków wodnych w wyniku niewłaściwego prowadzenia prac ziemnych.

W fazie zagospodarowywania terenów dla potencjalnego nowego zagospodarowania, największe znaczenie ma ochrona zebranej warstwy gleby, która powinna zostać zeskładowana oraz wykorzystana gospodarczo. Skała macierzysta z wykopów pod fundamenty może posłużyć do niwelacji terenu lub prac inżynierskich.

Zwiększenie areалу powierzchni zabudowanych i utwardzonych obniży zdolności retencyjne podłoża. Ze względu na potrzebę zachowania zdolności chłonnej podłoża, w planie miejscowym wprowadzono obowiązek zachowania części terenu w postaci powierzchni biologicznie czynnej. Realizacja ustaleń planu nie będzie miała wpływu na powierzchnię ziemi, w związku z istniejącym zainwestowaniem.

6.3. WPLYW NA KLIMAT

Realizacja projektu miejscowego planu zagospodarowania przestrzennego nie będzie miała wpływu na lokalne warunki klimatyczne. Dla poprawy możliwości przewietrzania terenu konieczne jest zagospodarowanie terenów zainwestowanych w sposób kontrastowy termicznie, czyli tworzący sąsiedztwo powierzchni o różnym stopniu nagrzewania się. Należy przy planowanej zabudowie wprowadzić/pozostawić zieleń towarzyszącą, stanowiącą ruszt melioracji klimatycznej poprzez dynamizowanie ruchów pionowych powietrza. Efektywnie funkcjonujące tereny zieleni pozwolą również na regenerację powietrza, pełniąc funkcję biologicznego filtra.

6.4. WPLYW NA RÓŻNORODNOŚĆ BIOLOGICZNĄ, ZWIERZĘTA I ROŚLINY ORAZ KRAJOBRAZ

Projekt miejscowego planu nie powinien mieć wpływu na pogorszenie warunków przyrodniczych i krajobrazowych terenu. Rozwiązania przyjęte w projekcie planu nie powinny stanowić zagrożenia dla środowiska przyrodniczego. Projekt planu dostosowuje zapisy do istniejącego już od kilkunastu lat użytkowania i zagospodarowania terenu oraz do potrzeb właściciela nieruchomości. Obszar działki nr ew. 1032 o przeznaczeniu 1U jest ogrodzony. Nowoprojektowane obiekty, dla zminimalizowania negatywnych skutków, winny się charakteryzować dbałością o estetykę zagospodarowania terenu.

Na terenie 1U dopuszcza się możliwość wprowadzania zieleni jako przeznaczenia uzupełniającego.

Wyposażenie terenów zurbanizowanych w powierzchnie zielone umożliwiają zapisy uchwały o obowiązku pozostawienia minimalnych powierzchni biologicznie czynnej w obrębie działek budowlanych. Przestrzeń zurbanizowana nie będzie tworzyć dogodnych warunków dla pojawiania się dziko żyjących gatunków roślin i zwierząt.

W wyniku wprowadzenia przeznaczenia 1U dla terenu objętego analizą różnorodność biologiczna terenu planu nie ulegnie spadkowi.

6.5. WPLYW NA WODY POWIERZCHNIOWE I PODZIEMNE

Realizacja projektu miejscowego planu zagospodarowania przestrzennego, wywierać będzie wpływ na środowisko wodne przede wszystkim w zakresie:

- zmniejszenia retencji gruntowej na skutek wprowadzenia zabudowy i utwardzonych nawierzchni, z jednoczesnym wzrostem wód odprowadzanych kanalizacją;
- możliwości zanieczyszczenia wód powierzchniowych i podziemnych w wyniku wprowadzonych potencjalnych źródeł zanieczyszczeń.

Potencjalnym źródłem zanieczyszczeń środowiska gruntowo-wodnego będzie projektowane przeznaczenie terenów pod zabudowę. Taka zabudowa generuje niewielkie zanieczyszczenie wód. Należy zaprojektować rozwiązania zabezpieczające środowisko gruntowo-wodne przed

zanieczyszczeniem. W obszarze opracowania jest sieć kanalizacji sanitarnej, więc ścieki docelowo odprowadzane będą do miejskiej sieci kanalizacyjnej.

Źródłem zanieczyszczeń środowiska gruntowo-wodnego mogą być również nieprawidłowe rozwiązania gospodarki odpadami. Powstające odpady z działalności usługowej, w zależności od rodzaju, winny być selektywnie gromadzone, w odpowiednio przystosowanych pojemnikach w wyznaczonych miejscach. Okresowo, odpady odbierane winny być przez specjalistyczne jednostki zajmujące się ich utylizacją lub gospodarczym wykorzystaniem. Sposób czasowego przechowywania odpadów winien zabezpieczyć je przed infiltracją wód opadowych, które wypłukując zanieczyszczenia stanowiąc mogą poważne źródło zagrożenia dla środowiska gruntowo – wodnego. Podobnie jak odpady, zagrożenie dla środowiska wodnego stanowiąc mogą nieprawidłowo magazynowane (składowane na niezabezpieczonym terenie, narażone na infiltrację wód opadowych) surowce lub materiały dla działalności usługowej.

W zakresie ochrony wód podziemnych i powierzchniowych miejscowy plan ustala m.in.:

W związku z występowaniem udokumentowanego głównego zbiornika wód podziemnych, o którym mowa w ust. 3:

- 1) obowiązuje nakaz obsługi zabudowy siecią kanalizacji służącej do zbiorowego odprowadzania ścieków - z zastrzeżeniem przepisu § 13 ust. 6 pkt 3 niniejszej uchwały.*
- 2) zakazuje się realizacji inwestycji, które mogą zanieczyścić wody podziemne ze względu na wytwarzane ścieki, odpady oraz emitowane pyły i gazy;*
- 3) realizacji inwestycji mogących pogorszyć stan środowiska wodnego.*

Nakazuje się stosowanie rozwiązań technicznych w zakresie gospodarki wodno-ściekowej zapobiegających przenikaniu nieoczyszczonych ścieków do gruntu i wód.

Dopuszcza się retencjonowanie wód opadowych i roztopowych w obszarze objętym planem, do zagospodarowania w odpowiednich obiektach budowlanych i urządzeniach lub do wykorzystania gospodarczego na działce budowlanej, na przykład jako elementu małej architektury i zieleni.

Odprowadzenie wód opadowych i roztopowych:

- 1) ustala się ujmowanie wód opadowych i roztopowych w systemy kanalizacyjne zamknięte lub w systemy otwarte wraz z ich odprowadzeniem, po spełnieniu wymaganych standardów czystości, do odbiornika wód;*

2) dopuszcza się stosowanie rozwiązań w zakresie retencjonowania wód, w tym zbiorników retencyjnych lub zbiorników retencyjno-chłonnych, z możliwością ich użytkowego wykorzystania dla celów technologicznych, gospodarczych lub przeciwpożarowych lub rozsączenia w gruncie;

3) dla wód opadowych lub roztopowych niewymagających oczyszczania ustala się zagospodarowanie w miejscu ich powstawania, poprzez wprowadzenie do ziemi na własny teren nieutwardzony, do dołów chłonnych, do zbiorników retencyjnych lub zbiorników retencyjno-chłonnych, z dopuszczeniem odprowadzenia ich do systemu kanalizacji deszczowej, znajdującego się w obszarze objętym planem lub poza tym obszarem.

W zakresie gospodarki odpadami ustala się postępowanie zgodnie z regulaminem utrzymania czystości i porządku w gminie oraz z przepisami odrębnymi w tym zakresie.

6.6. WPLYW NA JAKOŚĆ POWIETRZA ATMOSFERYCZNEGO

Niekorzystny wpływ ustaleń miejscowego planu zagospodarowania przestrzennego na jakość powietrza atmosferycznego związany jest z powstaniem nowej zabudowy, która będzie źródłem emisji zanieczyszczeń głównie z procesów grzewczych i komunikacyjnych. Jednak teren objęty opracowaniem jest już zainwestowany. Wpływ źródeł grzewczych na stan sanitarny powietrza zależy przede wszystkim od technicznych parametrów zastosowanych urządzeń grzewczych oraz zastosowanego rodzaju paliwa. Dla ochrony jakości powietrza konieczne jest wyeliminowanie przestarzałych technologicznie urządzeń grzewczych, procedury spalania odpadów oraz instalacja nowoczesnych systemów grzewczych o korzystnej dla środowiska charakterystyce energetycznoemisyjnej.

W zakresie ochrony powietrza projekt planu ustala ograniczenie emisji pyłów związanych z wytwarzaniem energii cieplnej oraz z procesami inwestycyjnymi w budownictwie, gospodarce komunalnej, poprzez:

W zakresie ochrony powietrza miejscowy plan ustala się ograniczenie emisji pyłów związanych z wytwarzaniem energii cieplnej na potrzeby ogrzewania pomieszczeń oraz z procesami inwestycyjnymi w budownictwie, gospodarce komunalnej, poprzez:

- 1) zwiększenie zasięgu terenów objętych zorganizowanym systemem ciepłowniczym zasilanym z centralnych źródeł;
- 2) stosowanie urządzeń wytwarzających energię z odnawialnych źródeł energii, z zastrzeżeniem §13 ust. 9;

- 3) stosowanie konwencjonalnych sposobów zaopatrywania w ciepło z uwzględnieniem ograniczeń wynikających z przepisów odrębnych;
- 4) uwzględnienie wymagań „Programu ochrony powietrza dla województwa śląskiego” przyjętego uchwałą Nr VI/21/12/2020 Sejmiku Województwa Śląskiego z dnia 22 czerwca 2020 r.

§13 ust. 9:

9. W zakresie odnawialnych źródeł energii:

- 1) na terenie IU dopuszcza się stosowanie instalacji odnawialnych źródeł energii wykorzystujących do wytwarzania energii energię promieniowania słonecznego, zamontowanych na budynkach, wiatrach oraz konstrukcjach wsporczych oraz mikroinstalacji z wyłączeniem instalacji wykorzystujących do produkcji energii energię otrzymywaną z wiatru, biomasy, biometanu, biopłynów;
- 2) strefy ochronne związane z ograniczeniami w zabudowie, zagospodarowaniu i użytkowaniu terenu oraz występowaniem oddziaływania na środowisko urządzeń wytwarzających energię z odnawialnych źródeł energii nie mogą wykraczać poza granicę terenu IU.

6.7. WPLYW USTALEŃ MIEJSCOWEGO PLANU ZAGOSPODAROWANIA PRZESTRZENNEGO NA KLIMAT AKUSTYCZNY

Klimat akustyczny na terenie planu w dalszym ciągu będzie kształtowany przez ruch samochodowy odbywający się ulicą Obrońców Poczty Gdańskiej. Przyszłe zagospodarowanie nie będzie generować większego niż dotychczas ruchu. Jego natężenie na obecnym etapie jest trudne do ustalenia.

W ustaleniach projektu miejscowego planu w zakresie ochrony przed hałasem uwzględnia się maksymalny dopuszczalny poziom hałasu w środowisku, zgodnie z przepisami odrębnymi w tym zakresie.

Na terenach objętych projektem miejscowego planu ustalono nieprzekraczalne linie zabudowy w adekwatnej odległości do potrzeby ochrony obiektów przed hałasem od drogi publicznej.

6.8. WPLYW NA POZIOM NIEJONIZUJĄCEGO PROMIENIOWANIA ELEKTROMAGNETYCZNEGO

Podstawę prawną w zakresie ochrony przed polami elektromagnetycznymi stanowią przepisy ustawy z dnia 27 kwietnia 2001 roku Prawo ochrony środowiska (*Dział VI Ochrona przed polami*

elektromagnetycznymi) oraz rozporządzenie Ministra Zdrowia z dnia 17 grudnia 2019 r. w sprawie dopuszczalnych poziomów pól elektromagnetycznych w środowisku (Dz. U. z 2019 r. poz. 2448). W zakresie ochrony przed polami elektromagnetycznymi, obowiązują zasady dotyczące budowy i lokalizacji urządzeń i sieci infrastruktury technicznej, określone w przepisach odrębnych z zakresu dopuszczalnych poziomów pól elektromagnetycznych w środowisku oraz sposobów sprawdzania dotrzymania tych poziomów.

6.9. WPLYW NA ZABYTKI I DOBRA MATERIALNE

W granicach objętych projektem planu nie znajdują się obiekty i obszary wpisane do rejestru zabytków, ani obiekty wpisane do Gminnej Ewidencji Zabytków oraz stanowiska archeologiczne.

6.10. WPLYW NA WARUNKI ŻYCIA I ZDROWIA LUDZI

Określenie możliwego oddziaływania na warunki życia i zdrowie ludzi, dotyczy identyfikacji szkodliwych czynników środowiskowych związanych z realizacją planowanych przedsięwzięć, które mogą stanowić potencjalne zagrożenia. W wielu przypadkach dotyczy to czynników mogących powodować uciążliwości związane z funkcjonowaniem instalacji, czy też relacji przestrzennych, wpływających na komfort fizyczny i psychiczny ludzi zamieszkujących dany obszar.

O znaczącym oddziaływaniu na środowisko (zdrowie ludzi) można mówić w sytuacji, gdy przekraczane są standardy emisyjne oraz dopuszczalne normy hałasu (dopuszczalne normy zanieczyszczeń) określone w przepisach o ochronie środowiska.

Dla ograniczenia potencjalnego szkodliwego oddziaływania instalacji na tereny mieszkaniowe lub inne tereny wymagające ochrony, zastosowanie mają przepisy ustawy Prawo ochrony środowiska. Zgodnie z art. 144 ww. ustawy, eksploatacja instalacji powodująca wprowadzanie gazów lub pyłów do powietrza, emisję hałasu oraz wytwarzanie pól elektromagnetycznych, nie powinna powodować przekroczenia standardów jakości środowiska poza terenem, do którego prowadzący instalację ma tytuł prawny, podobnie jak przy sytuowaniu każdej innej działalności o charakterze produkcyjnym.

Dopuszczalne poziomy hałasu są określone w ustalonym Rozporządzeniu Ministra Środowiska z dnia 14 czerwca 2007 w sprawie dopuszczalnych poziomów hałasu w środowisku.

Projekt planu posiada następujące zapisy (§6):

- *W zakresie ochrony przed hałasem obowiązuje uwzględnienie dopuszczalnych poziomów hałasu w środowisku, zgodnie z przepisami odrębnymi z zakresu ochrony środowiska.*
- *Zakazuje się lokalizowania przedsięwzięć stwarzających zagrożenie dla życia lub zdrowia ludzi, a w szczególności ryzyko wystąpienia poważnych awarii, w rozumieniu przepisów z zakresu ochrony środowiska.*
- *Działalność prowadzona na obszarze objętym planem nie może powodować uciążliwości dla środowiska, polegających na przekraczaniu standardów jakości środowiska, określonych w przepisach odrębnych oraz na wykraczaniu poza granice nieruchomości, do której inwestor posiada tytuł prawny.*
- *W całym obszarze planu zakazuje się lokalizowania przedsięwzięć mogących zawsze znacząco oddziaływać na środowisko, dla których ocena oddziaływania na środowisko jest wymagana oraz przedsięwzięć mogących potencjalnie znacząco oddziaływać na środowisko, dla których ocena oddziaływania przedsięwzięć na środowisko może być wymagana, za wyjątkiem:*
 - a) *inwestycji celu publicznego z zakresu infrastruktury technicznej i drogowej, łączności publicznej;*
 - b) *garaży, parkingów samochodowych lub zespołów parkingów wraz z towarzyszącą im infrastrukturą;*
 - c) *zabudowy mieszkaniowej wraz z towarzyszącą jej infrastrukturą;*
 - d) *ośrodków wypoczynkowych lub hoteli wraz z towarzyszącą infrastrukturą;*
 - e) *stacji paliw;*
 - f) *centrów handlowych wraz z towarzyszącą im infrastrukturą;*
 - g) *szpitali, placówek edukacyjnych, kin, teatrów lub obiektów sportowych, wraz z towarzyszącą im infrastrukturą;*
 - h) *parków rozrywki rozumianych jako obiekty przeznaczone do prowadzenia działalności gospodarczej związanej z rozrywką lub rekreacją, pola golfowe, stadiony i tory wyścigowe w rozumieniu art. 2 pkt 3 ustawy z dnia 18 stycznia 2001 r. o wyścigach konnych, wraz z towarzyszącą im infrastrukturą.;*
 - i) *centrów logistycznych.*

6.11. RYZYKO POWSTAWANIA POWAŻNYCH AWARII

W projekcie planu nie przewiduje się realizacji zakładów o zwiększonym ryzyku i zakładów o dużym ryzyku wystąpienia poważnej awarii przemysłowej, określonych w przepisach odrębnych.

Projekt miejscowego planu posiada następujący zapis dotyczący lokalizacji zakładów o zwiększonym lub dużym ryzyku wystąpienia poważnej awarii przemysłowej:

Zakazuje się lokalizowania przedsięwzięć stwarzających zagrożenie dla życia lub zdrowia ludzi, a w szczególności ryzyko wystąpienia poważnych awarii, w rozumieniu przepisów z zakresu ochrony środowiska.

Zagrożenia na obszarze opracowania mogą być związane ze zdarzeniami losowymi, będącymi nie do przewidzenia na etapie sporządzania miejscowego planu zagospodarowania przestrzennego.

6.12. INFORMACJE O MOŻLIWYM TRANSGRANICZNYM ODDZIAŁYWANIU NA ŚRODOWISKO

Ze względu na położenie geograficzne gminy Łazy, w związku z realizacją ustaleń projektu miejscowego planu zagospodarowania przestrzennego, nie wystąpi transgraniczne oddziaływanie na środowisko.

6.13. PROGNOZA ODDZIAŁYWANIA NA ŚRODOWISKO – ZESTAWIENIE

Prognoza wymaga zidentyfikowania, na ile pozwala na to elastyczność zapisu planu miejscowego, charakteru przewidywanego oddziaływania na środowisko poszczególnych ustaleń planu. Realizacja jego ustaleń przyniesie ze sobą określony typ zagospodarowania i związane z nim przekształcenia.

Na podstawie wykonanej identyfikacji typów oddziaływań na środowisko przyrodnicze dokonano waloryzacji terenów objętych opracowaniem w zależności od elementów środowiska, na które będzie oddziaływać ich zagospodarowanie. W ten sposób wydzielono grupy terenów, w których na skutek realizacji planu nastąpią oddziaływania pozytywne lub negatywne.

Uwzględniono również tereny, na których obecnie występują istotne oddziaływania, a realizacja planu miejscowego nie będzie prowadzić do zmiany tego stanu.

Przy określaniu wpływu realizacji ustaleń planu na elementy środowiska posłużono się kryteriami dotyczącymi:

- intensywności przekształceń (nieistotne, nieznaczne, zauważalne, duże, zupełne),
- czasowości trwania oddziaływania (stałe, okresowe, epizodyczne),
- zasięgu przestrzennego (miejscowe, lokalne, ponadlokalne, regionalne, ponadregionalne),
- trwałości oddziaływania i przekształceń (nieodwracalne, częściowo odwracalne, przejściowe, możliwe do rewaloryzacji).

Wyniki tej klasyfikacji w postaci prognozy wpływu realizacji ustaleń planu na środowisko zostały zebrane w tabeli 2.

Numery terenów	Symbole terenów	Prognozowane wpływy na elementy środowiska*												wnioski
		powietrze	Rzeźba terenu i krajobraz	Wody powierzchniowe	Wody podziemne	gleby	klimat	Warunki życia ludzi	zwierzęta	rośliny	Różnorodność biologiczna	Zasoby naturalne	Zabytki dobra materialne	
1	2	3	4	5	6	7	8	9	10	11	12	13	14	15
1	IU	o	o	o	o	o	o	o	o	o	o	o	o	Ze względu na istniejące użytkowanie terenu objętego analizą, przeznaczenie terenu ma niewielki wpływ na poszczególne elementy środowiska
2	IKDG	o	o	o	o	o	o	o	o	o	o	o	o	

Tabela 2. Zestawienie - poglądowa prognoza skutków wpływu realizacji ustaleń miejscowego planu zagospodarowania przestrzennego miasta Łazy na środowisko przyrodnicze.

- + prognozowane oddziaływania pozytywne,
- prognozowane oddziaływania negatywne,
- o brak zmiany obecnego oddziaływania,
- ? oddziaływania niepewne.

7. CELE OCHRONY ŚRODOWISKA USTANOWIONE NA SZCZEBLU MIĘDZYNARODOWYM, WSPÓLNOTOWYM I KRAJOWYM, ISTOTNEZ PUNKTU WIDZENIA PROJEKTOWANEGO DOKUMENTU ORAZ SPOSOBY, W JAKICH TE CELE I INNE PROBLEMY ŚRODOWISKA ZOSTAŁY UWZGLĘDNIONE PODCZAS OPRACOWYWANIA DOKUMENTU

Projekt miejscowego planu zagospodarowania przestrzennego jak i niniejsze opracowanie zostały sporządzone z uwzględnieniem celów ochrony środowiska, które zostały ustanowione w dokumentach strategicznych zarówno na szczeblu krajowym jak i międzynarodowym.

Dokumenty międzynarodowe:

- Konwencja Genewska w sprawie transgranicznego zanieczyszczenia powietrza na dalekie odległości z 1979 r. wraz z II protokołem siarkowym z 1994 r. (Oslo):
Cel: Powstrzymanie przemieszczania się szkodliwych zanieczyszczeń
 - Działanie: Rozwój sektora energetyki odnawialnej
 - Relacja z projektowanymi zmianami: dopuszczenie możliwości realizacji elektrowni słonecznych jest niezbędne dla rozwoju energii odnawialnej na terenie gminy. Jest to obecnie najpowszechniejsze odnawialne źródło energii w kraju które cieszy się stosunkowo wysoką aprobatą społeczną i niskimi kosztami środowiskowymi w stosunku do np. energetyki wodnej i wiatrowej.

- Konwencja Berneńska o ochronie dzikiej fauny i flory europejskiej oraz ich siedlisk naturalnych z 1979 r.
Cel: Ochrona roślin, zwierząt i siedlisk przyrodniczych
 - Ochrona cennych ekosystemów leśnych, siedlisk łąkowych w dolinach rzek, w szczególności na terenach objętych ochroną, - Sytuowanie zabudowy poza terenami cennymi przyrodniczo
 - Relacja z projektem planu: teren objęty projektem planu został wstępnie ocenione jako teren o charakterze rolniczym, pozbawiony cennych ekosystemów.

- Ramowa Konwencja Narodów Zjednoczonych w sprawie zmian klimatu z Rio de Janeiro, 1992 r.,
 - Cel: Powstrzymanie niekorzystnych zmian klimatycznych – ograniczenie emisji gazów cieplarnianych (w tym dwutlenku węgla)

- Działanie: Rozwój energetyki odnawialnej
- Konwencja Ramsarska o obszarach wodno – błotnych z 1971 r. ze zmianami w Paryżu (1982 r.) i Regina (1987 r.),
 - Cel: Ochrona obszarów wodnobłotnych, w szczególności mających znaczenie dla ptaków
 - Działanie: Zachowanie zbiorników wodnych i ekosystemów wodnych
 - Relacja z projektem planu: teren objęty projektem położony jest poza zbiornikami wodnymi i ekosystemami podmokłymi.
- Dyrektywy 43/92 EEC z 21 maja 1992 r. (z późn. zm.) w sprawie ochrony siedlisk naturalnych oraz dzikiej fauny i flory oraz Dyrektywy 79/409/EWG z 2 kwietnia 1979 r. o ochronie ptaków, będąca podstawą tworzenia Europejskiej Sieci Ekologicznej NATURA 2000
 - Cel: Ochrona siedlisk i zwierząt (w tym ptaków) mających znaczenie dla utrzymania zróżnicowania biologicznego, tworzenie sieci obszarów Natura 2000
 - Działanie: Ochrona cennych ekosystemów leśnych, siedlisk w dolinach rzek - Sytuowanie zabudowy poza terenami cennymi przyrodniczo - respektowanie zasad wynikających z położenia na obszarach Natura 2000
 - Relacja z projektem planu: Obszary objęty projektem jest położony poza obszarami Natura 2000. Wstępna ocena przeprowadzona w prognozie nie zidentyfikowała siedlisk i gatunków będących przedmiotem ochrony. W ramach wniosku o decyzję środowiskową dla przedsięwzięcia które zostanie dopuszczone w Planie ogólnym należy dokonać szczegółowej analizy połączonej z badaniami przyrodniczymi.

Dokumenty na szczeblu krajowym:

- Polityka ekologiczna Państwa w latach 2009-2012 z perspektywą do roku 2016
 - Cel: Ekologizacja planowania przestrzennego i użytkowania terenu – Ochrona przyrodniczo krajobrazowa najcenniejszych zasobów środowiska – Dostęp do informacji o środowisku

- Działanie: Podkreślenie konieczności ochrony przyrodniczo i krajobrazowo najcenniejszych zasobów środowiska.
 - Relacja z projektem planu: Obszar objęty projektem stanowi teren zieleni nieurządzonej i częściowo teren rolny. Należy zauważyć, że obszar stanowi grunt prywatny wykorzystywany dotychczas zarobkowo jako pole uprawne. Założenie przeznaczenia jako teren zieleni nieurządzonej jest w praktyce nieegzekwowalne. Elektrownia słoneczna w przeciwieństwie do pola uprawnego cechuje się mniejszą uciążliwością dla środowiska przede wszystkim za sprawą zaniechania działań agrotechnicznych takich jak stosowanie herbicydów, nawożenia powodującego eutrofizację środowiska czy uprawy gleby która sprzyja erozji gleby.
- Krajowa strategia ochrony i umiarkowanego użytkowania różnorodności biologicznej wraz z Programem działań
- Cel: Ochrona bioróżnorodności
 - Działanie: Zachowanie najcenniejszych przyrodniczo terenów, do których należą lasy, ekosystemy wodne, a także część przestrzeni niezagospodarowanej wraz podnoszącymi jej walory elementami środowiska, takimi jak zadrzewienia i zakrzewienia itp.
 - Relacja z projektem planu: obszar objęty projektem jest pozbawiony ekosystemów wymienionych jako najcenniejsze dla bioróżnorodności.
- Krajowy Program Zwiększania Lesistości
- Cel: Zwiększenie powierzchni lasów
 - Działanie: Utrzymuje się istniejące lasy jednocześnie dopuszczając zalesienia na terenach niezabudowanych
 - Relacja z projektowaną zmianą: Najczęściej trwałość przedsięwzięcia jakim jest budowa elektrownie słonecznej jest planowana na 20-40 lat. Po tym czasie przedsięwzięcie może zostać w pełni poddane rozbiórce a teren przywrócony do stanu pierwotnego, ponieważ instalacja nie jest trwale wiązana z gruntem. Po tym czasie możliwe jest wprowadzenie zieleni nieurządzonej lub wznowienie produkcji rolniczej.

- Polityka Energetycznej Polski do 2030 roku oraz Krajowy plan działań w zakresie energii ze źródeł odnawialnych
 - Cel: Zwiększenie udziału energii ze źródeł odnawialnych (w szczególności wykorzystanie energii elektrycznej z wiatru) w krajowym bilansie energetycznym
 - Działanie: Na wybranym terenie wprowadza się możliwość pozyskiwania energii ze źródeł odnawialnych.

8. ROZWIĄZANIA MAJĄCE NA CELU ZAPOBIEGANIE, OGRANICZANIE LUB KOMPENSACJĘ PRZYRODNICZĄ NEGATYWNYCH ODDZIAŁYWAŃ NA ŚRODOWISKO, MOGĄCYCH BYĆ REZULTATEM REALIZACJI PROJEKTOWANEGO DOKUMENTU, W SZCZEGÓLNOŚCI NA CELE I PRZEDMIOT OCHRONY OBSZARU NATURA 2000 ORAZ INTEGRALNOŚĆ TEGO OBSZARU

Zgodnie z art. 51 ustawy z dnia 3 października 2008 r. o udostępnianiu informacji o środowisku i jego ochronie, udziale społeczeństwa w ochronie środowiska oraz o ocenach oddziaływania na środowisko, prognoza oddziaływania na środowisko zawiera rozwiązania mające na celu zapobieganie i ograniczanie negatywnych oddziaływań na środowisko mogących być rezultatem realizacji projektowanego dokumentu.

W celu ograniczenia lub eliminacji niekorzystnego wpływu na środowisko będącego efektem realizacji planu miejscowego należy uwzględnić:

- konieczność dotrzymania wszelkich obowiązujących norm dotyczących ochrony poszczególnych komponentów środowiska, w szczególności w zakresie klimatu akustycznego;
- ograniczenie uciążliwości do granic działki, do której inwestor posiada tytuł prawny,
- stosowanie do ogrzewania proekologicznych (w tym odnawialnych) źródeł energii,
- stosowanie urządzeń grzewczych o wysokiej sprawności i niskim stopniu emisji,
- podłączenie nowych obiektów do sieci kanalizacyjnej,
- wyposażenie terenu planu w zielen.

Uznaje się, że pozostałe przyjęte w planie miejscowym rozwiązania nie będą powodować negatywnych oddziaływań o charakterze znaczącym na środowisko oraz jakość życia i zdrowie

mieszkańców Łaz. Nie przedstawia się zatem dodatkowych rozwiązań mających na celu zapobieganie, ograniczenie lub kompensację przyrodniczą negatywnych oddziaływań na środowisko.

9. WNIOSKI I PROPOZYCJE ROZWIĄZAŃ ALTERNATYWNYCH

Rozwiązaniem alternatywnym jest brak realizacji analizowanego dokumentu, jednak jest to sprzeczne ze stanem faktycznym, zamierzeniami inwestycyjnymi, interesem ekonomicznym gminy oraz oczekiwaniami i potrzebami właścicieli nieruchomości.

W przypadku uwzględnienia postulatów prognozy nie przewiduje się powstawania istotnych oddziaływań na środowisko, a wszystkie oddziaływania i przekształcenia będą miały charakter zmian niezbędnych w procesie rozwoju przestrzennego gminy Łazy.

10. STRESZCZENIE

Przedmiotem niniejszego opracowania jest identyfikacja i analiza prognozowanych oddziaływań na środowisko projektu miejscowego planu zagospodarowania przestrzennego dla terenu obejmującego działki nr 1031 i 1032 obręb Turza.

Prognoza ma na celu określenie prawdopodobnych skutków realizacji miejscowego planu na poszczególne elementy środowiska w ich wzajemnym powiązaniu, w szczególności na ekosystemy, krajobraz, a także na ludzi, dobra materialne i dobra kultury. Została ona wykonana zgodnie z obowiązującym przepisami prawa.

Obszar opracowania miejscowego planu zagospodarowania obejmuje teren o łącznej powierzchni 1,84 ha, składający się z dwóch działek ewidencyjnych;: 1031 (fragment drogi publicznej), 1032 (działka ogrodzona, użytkowana od kilku lat przez zarząd dróg powiatowych). Teren wskazany w granicach na załączniku graficznym do projektu uchwały położony jest w sołectwie Turza gminy Łazy. Od południa graniczy z terenem leśnym, od wschodu z terenami zielonymi, zakrzewionymi i zadrzewionymi (teren w gminie Zawiercie), od północy z drogą gminną ul. Zajazdy (teren gminy Zawiercie), od zachodu z drogą publiczną powiatową, ul. Obrońców Poczty Gdańskiej (usytuowaną w gminie Zawiercie).

W projekcie miejscowego planu zagospodarowania zmienia się dość znacząco przeznaczenie terenów, z terenów o przeznaczeniu las, na zgodne z kilkunastoletnim użytkowaniem tj. na teren usług. Projekt planu dostosowuje zapisy do istniejącego zagospodarowania przedmiotowego terenu.

Cały obszar wskazany w części graficznej planu na załączniku nr 1 położony jest w granicach udokumentowanego GZWP nr 454 (zbiornik „Olkusz – Zawiercie”).

W granicach objętych projektem planu nie znajdują się obszary chronione na podstawie przepisów odrębnych.

Zakres i natężenie potencjalnych skutków środowiskowych realizacji ustaleń projektu miejscowego planu jest rezultatem nałożenia się specyficznych oddziaływań projektowanych kierunków przeznaczenia lub sposobu użytkowania terenu na cechy środowiska w szczególności dotyczące jego wrażliwości i podatności na degradację.

Nowoprojektowane przeznaczenie może być źródłem:

- emisji zanieczyszczeń pyłowo-gazowych ze źródeł grzewczych i komunikacyjnych,
- powstawania ścieków sanitarnych,
- obniżenia infiltracji i retencyjności terenu z jednoczesnym powstawaniem wód opadowych,
- powstawania odpadów komunalnych i odpadów z działalności gospodarczej.

Dla ograniczenia i minimalizacji potencjalnych niekorzystnych skutków realizacji inwestycji, projekt miejscowego planu posiada szereg ustaleń dotyczących zasady ochrony środowiska.

Nie przewiduje się negatywnego oddziaływania na obszary Natura 2000.

Funkcjonalność korytarzy ekologicznych nie zostanie przerwana.

Zagospodarowanie terenu przewidziane w projekcie planu jest zgodne ze stanem faktycznym zagospodarowania tego terenu.

Projektowane zainwestowanie nie będzie powodowało transgranicznego oddziaływania na środowisko.

W przypadku uwzględnienia postulatów prognozy nie przewiduje się powstawania istotnych oddziaływań na środowisko, a wszystkie oddziaływania i przekształcenia będą miały charakter zmian niezbędnych w procesie rozwoju przestrzennego gminy Łazy.

11. SPIS LITERATURY

- Ustawa z dnia 27 marca 2003 r. o planowaniu i zagospodarowaniu przestrzennym (t.j. Dz. U. z 2024 poz. 1130 z późn. zm.);
- Ustawa z dnia 27 kwietnia 2001 r. Prawo ochrony środowiska (t.j. Dz. U. z 2025 poz. 647).;
- Ustawa z dnia 16 kwietnia 2004 o ochronie przyrody (t.j. Dz. U. z 2024 poz.1478 z późn. zm.);
- Ustawa z dnia 18 lipca 2001 r. Prawo wodne (t.j. Dz. U. z 2025 poz. 960).;
- Ustawa z dnia 3 lutego 1995 r. o ochronie gruntów rolnych i leśnych (t.j. Dz. U. 2024 poz. 82);
- Ustawa z dnia 7 maja 2010 r. o wspieraniu rozwoju usług i sieci telekomunikacyjnych (t.j. Dz. U. z 2025 poz. 311);
- Ustawa z dnia 7 lipca 1994 r. Prawo budowlane (t.j. Dz. U. z 2025 r. poz. 418 z późn. zm.);
- Rozporządzenie Ministra Infrastruktury z dnia 9 czerwca 2022 r. w sprawie warunków technicznych, jakim powinny odpowiadać budynki i ich usytuowanie (t.j. Dz. U. z 2022 poz. 1225 z późn. zm.);
- Rozporządzenie Ministra Środowiska z dnia 14 czerwca 2007 r. w sprawie dopuszczalnych poziomów hałasu w środowisku (Dz. U. z 2014 poz. 112).;
- Rozporządzenie Ministra Klimatu i Środowiska z dnia 17 grudnia 2020 r. w sprawie dokonywania oceny poziomów substancji w powietrzu (Dz. U. z 2024 poz. 870);
- Rozporządzenie Ministra Klimatu i Środowiska z dnia 5 maja 2021 r. w sprawie poziomów niektórych substancji w powietrzu (Dz. U. 2021 poz. 845);
- Rozporządzenie Ministra Klimatu i Środowiska z dnia 6 maja 2022 r. w sprawie sprawdzania dotrzymania dopuszczalnych poziomów pól elektromagnetycznych w środowisku (Dz. U. 2022 poz. 2630);
- Rozporządzenie Ministra Środowiska z dnia 13 września 2019 r. w sprawie wymagań, jakim powinny odpowiadać wody powierzchniowe wykorzystywane do zaopatrzenia ludności w wodę przeznaczoną do spożycia (Dz. U. 2019 r. poz. 1747);
- Rozporządzenie Ministra Infrastruktury Środowiska z dnia 25 czerwca 2021 r. w sprawie sposobu klasyfikacji stanu ekologicznego, potencjału ekologicznego, i stanu chemicznego oraz sposobu klasyfikacji stanu jednolitych części wód powierzchniowych, a także środowiskowych norm jakości substancji priorytetowych (Dz. z U. 2021 r. poz. 1475);
- Rozporządzenie Ministra Środowiska z dnia 1 września 2016 r. w sprawie sposobu prowadzenia oceny zanieczyszczenia powierzchni ziemi (Dz. U. 2016r. poz. 1359 z późn. zm.);
- Rozporządzenie Ministra Klimatu i Środowiska z dnia 19 października 2022 r. w sprawie ochrony gatunkowej zwierząt (Dz. U. 2022 poz. 2380);
- Rozporządzenie Ministra Środowiska z dnia 6 października 2014 r. w sprawie ochrony gatunkowej roślin (Dz. U. z 2014 poz. 1409);
- Rozporządzenie Ministra Środowiska z dnia 9 października 2014 r. w sprawie ochrony gatunkowej grzybów (Dz. U. z 2014 poz. 1408);
- Rozporządzenie Ministra Środowiska z dnia 30 października 2014 r. w sprawie siedlisk przyrodniczych oraz gatunków będących przedmiotem zainteresowania Wspólnoty, a także kryteriów obszarów kwalifikujących się do uznania lub wyznaczenia jako obszary Natura 2000 r. (Dz. U. z 2014 poz. 1713);
- Bajkiewicz-Grabowska E., Mikulski Z., 2006, Hydrologia ogólna. Wydawnictwo Naukowe, PWN Warszawa;
- Bednarek R. Prusinkiewicz Z., 1990, Geografia gleb, PWN Warszawa;
- Dobrzański B., Zawadzki S. (red.), 1981. Gleboznawstwo. Państwowe Wydawnictwo Rolnicze i Leśne, Warszawa;
- Inwentaryzacja terenowa, styczeń 2026 rok;

- Liro A. (red.), 1998: Strategia wdrażania krajowej sieci ekologicznej ECONET – Polska. Fundacja IUCN Poland, Warszawa, ss. 273.
- Klimaszewski M., 2005. Geomorfologia. PWN Warszawa;
- Kondracki J., 1978. Geografia fizyczna Polski. PWN Warszawa;
- Kondracki J., 2009. Geografia regionalna Polski. PWN Warszawa;
- Malinowski L., (red.), 1991. Budowa geologiczna Polski. Hydrogeologia, t. VII, Wydawnictwa Geologiczne, Warszawa;
- Mapy geologiczne w skali 1:50000, Państwowy Instytut Geologiczny;
- Objąsnienia do Mapy Geośrodowiskowej Polski 1:50 000, Państwowy Instytut Geologiczny;
- Ostaszewska K., 2002. Geografia krajobrazu. PWN Warszawa;
- Ostaszewska K., Rychlig A., (red), 2005. Geografia fizyczna Polski. Wydawnictwo Naukowe PAN, Warszawa;
- Paczyński B., 1995 - Atlas Hydrogeologiczny Polski Skala 1:500 000 PIG Warszawa;
- Pazdro Z., 1983; Hydrogeologia ogólna. Wyd. Geolog. Warszawa;
- Plan gospodarowania wodami na obszarze dorzecza Odry (Dz. U. 2016, poz. 1967);
- Przewodnik do rozpoznawania zwierząt i roślin. Wydawnictwo Delta W-Z, Warszawa;
- Woś A., 1996. Zarys klimatu Polski. Wyd. Naukowe UAM Poznań;
- Raport o stanie środowiska w województwie śląskim w 2017 roku, Wojewódzki Inspektorat Ochrony Środowiska w Katowicach, Katowice, 2018;
- Program Ochrony Środowiska dla Województwa Śląskiego do roku 2019 z uwzględnieniem perspektywy do roku 2024;
- Studium Uwarunkowań i Kierunków Zagospodarowania Przestrzennego Gminy Zawiercie;
- Prognoza oddziaływania na środowisko do studium uwarunkowań i kierunków zagospodarowania przestrzennego Gminy Łazy;
- Opracowanie ekofizjograficzne dla gminy Łazy. Geoekoma, Poręba-Łazy, 2025

Załącznik do prognozy oddziaływania na środowisko miejscowego planu zagospodarowania przestrzennego dla terenu obejmującego działki nr 1031 i 1032 obręb Turza

Oświadczenie o spełnieniu wymagań, o których mowa w art. 74a ust. 2 ustawy z dnia 3 października 2008 r. o udostępnianiu informacji o środowisku i jego ochronie, udziale społeczeństwa w ochronie środowiska oraz o ocenach oddziaływania na środowisko (t.j. Dz. U. z 2024 r. poz. 1112 ze zm.).

Ja, niżej podpisana Aneta Reszka oświadczam, że spełniam wymagania, o których mowa w art. 74a ust. 2 ustawy z dnia 3 października 2008 r. o udostępnianiu informacji o środowisku i jego ochronie, udziale społeczeństwa w ochronie środowiska oraz o ocenach oddziaływania na środowisko (t.j. Dz. U. z 2024 r. poz. 1112 ze zm.).

Jestem świadoma odpowiedzialności karnej za złożenie fałszywego oświadczenia.

mgr inż. arch. Aneta Reszka